











# ภาวะสังคมไทยไตรมาสสี่และภาพรวมปี 2563

วันอังคารที่ 23 กุมภาพันธ์ 2564 เวลา 14.00 น.  
ณ ห้องประชุม 521 อาคาร 5 ชั้น 2  
สำนักงานสภาพัฒนาการเศรษฐกิจและสังคมแห่งชาติ



# 1. ความเคลื่อนไหวทางสังคม ไตรมาสสี่และภาพรวมปี 2563

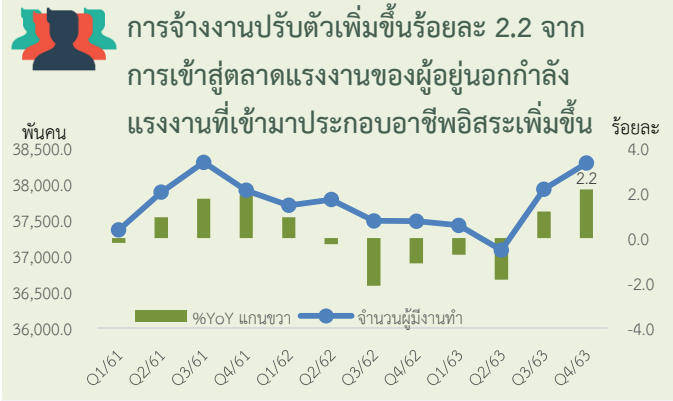
	การจ้างงาน 	อัตราการว่างงาน 	หนี้สินครัวเรือน 	การเจ็บป่วยด้วยโรคเฝ้าระวัง 
Q4/2563	+2.2	1.86	+3.9 (Q3)	-51.9
2563	+0.2	1.69	N.A.	-50.0

	การบริโภคเหล้าและบุหรี่ 	คดีอาญา 	การรับแจ้งอุบัติเหตุ 	การคุ้มครองผู้บริโภค 
Q4/2563	-3.2	-23.7	-10.7	+41.6
2563	-3.6	-14.6	-8.7	+2.8

# สถานการณ์แรงงาน ไตรมาสสี่ และภาพรวมปี 2563

## การจ้างงาน

- ไตรมาสสี่ปรับตัวดีขึ้นจากไตรมาสก่อนหน้า โดยการจ้างงานเพิ่มขึ้นทั้งในภาคเกษตรกรรม และนอกภาคเกษตรกรรม ชั่วโมงการทำงานปรับตัวขึ้นแม้จะต่ำกว่าระดับปกติ ขณะที่การทำงานล่วงเวลา (50 ชั่วโมงต่อสัปดาห์) หดตัวลดลง
- ภาพรวมปี 2563 การจ้างงานเพิ่มขึ้น ชั่วโมงการทำงานลดลง และครัวเรือนมีรายได้ลดลง



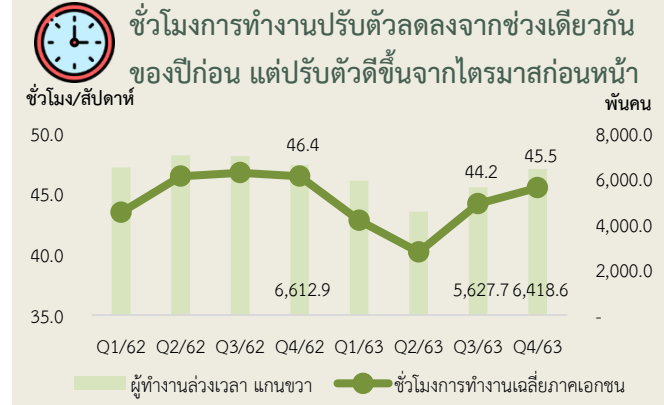
การจ้างงานโดยรวม						
รายปี	จำนวน (ล้านคน)			%YoY		
	2561	2562	2563	2561	2562	2563
การจ้างงานรวม	37.9	37.6	37.7	1.1	-0.7	0.2
ภาคเกษตร	12.2	11.8	11.8	3.3	-2.9	-0.1
นอกภาคเกษตร	25.7	25.8	25.9	0.1	0.4	0.3

ที่มา: การสำรวจภาวะการมีงานทำของประชากร สำนักงานสถิติแห่งชาติ

การจ้างงานภาคเกษตรกรรมเพิ่มขึ้นร้อยละ 2.2 และนอกภาคเกษตรกรรมเพิ่มขึ้นร้อยละ 1.6

	การผลิต	▼ 2.4%
	ก่อสร้าง	▲ 9.0%
	ค้าส่ง/ค้าปลีก	▼ 0.2%
	ขนส่ง	▲ 5.3%
	โรงแรม/ภัตตาคาร	▲ 2.4%

สาขาโรงแรม/ภัตตาคารเพิ่มขึ้นจากกลุ่มร้านอาหารที่มีการจ้างงานเพิ่มขึ้นร้อยละ 7.3 ขณะที่สาขาโรงแรมการจ้างงานลดลง



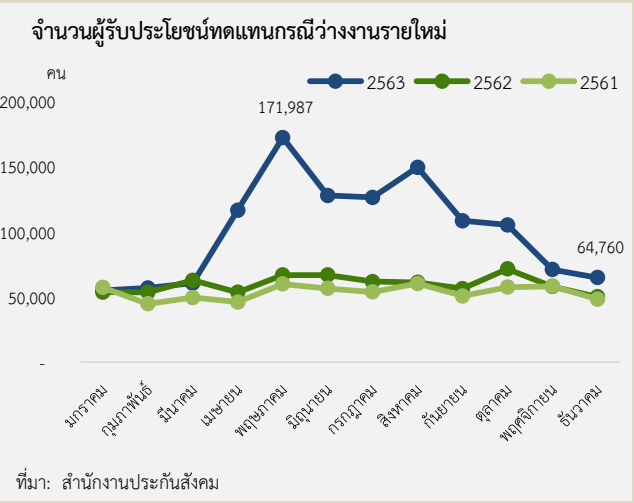
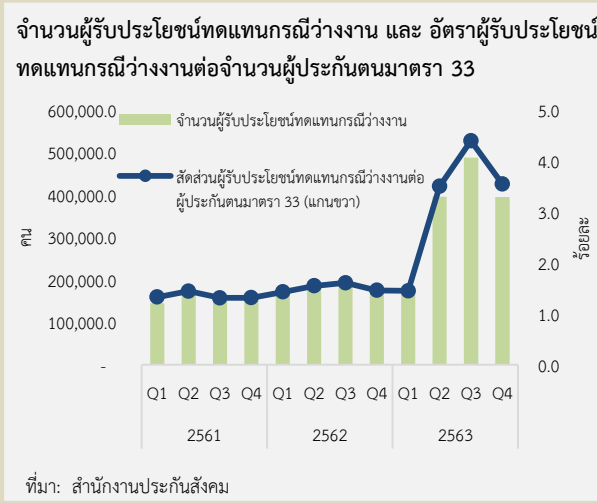
ชั่วโมงการทำงานภาคเอกชน			
รายปี	2561	2562	2563
ชั่วโมงการทำงานภาคเอกชน (ชม./สัปดาห์)	46.1	45.8	43.2
จำนวนผู้ทำงานล่วงเวลา (ล้านคน)	7.4	6.8	5.6
%YoY ผู้ทำงานล่วงเวลา	-4.3	-8.2	-17.1

# สถานการณ์แรงงาน ไตรมาสสี่ และภาพรวมปี 2563

## การว่างงาน



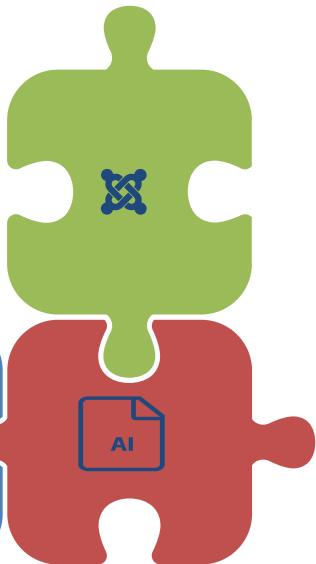
- อัตราการว่างงานไตรมาสสี่ ปี 2563 อยู่ที่ร้อยละ 1.86 ปรับตัวลดลงจากไตรมาสสองและไตรมาสสาม 2563 ที่ร้อยละ 1.95 และ 1.90 ผู้ว่างงาน 7.27 แสนคน ผู้ขอรับประโยชน์ทดแทนกรณีว่างงาน (การว่างงานของแรงงานในระบบ) มีจำนวน 4 แสนคน (ร้อยละ 3.6 ของผู้ประกันตน) อย่างไรก็ตาม ผู้ขอรับประโยชน์ทดแทนกรณีว่างงานรายใหม่ปรับลดลงมาก สะท้อนถึงการปรับตัวในทิศทางที่ดีขึ้น
- ปี 2563 ผลกระทบของ COVID-19 ทำให้การว่างงานเพิ่มขึ้นจากปีก่อนมาก โดยมีอัตราการว่างงานอยู่ที่ร้อยละ 1.69 เพิ่มสูงขึ้นจากปี 2562 ที่ร้อยละ 0.98 หรือมีจำนวนผู้ว่างงานประมาณ 6.5 แสนคน



ที่มา: การสำรวจการมีงานทำของประชากร สำนักงานสถิติแห่งชาติ

## ปัจจัยเสี่ยงด้านแรงงานปี 2564

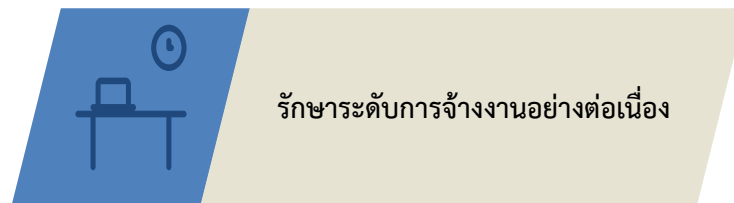
1 ความไม่แน่นอนของการระบาด  
ของ COVID-19 ระลอกใหม่  
และผลกระทบต่อเศรษฐกิจ



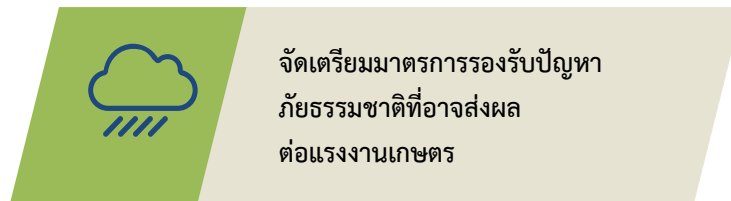
2 สถานการณ์ภัยแล้ง

3 การขาดแคลนแรงงาน  
โดยเฉพาะกลุ่มทักษะ  
ด้านเทคโนโลยี และดิจิทัล

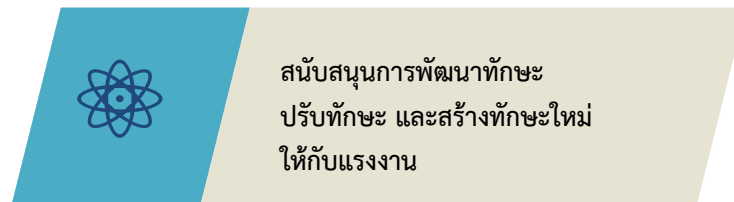
## แนวทางการบริหารจัดการตลาดแรงงานในระยะต่อไป



รักษาระดับการจ้างงานอย่างต่อเนื่อง



จัดเตรียมมาตรการรองรับปัญหา  
ภัยธรรมชาติที่อาจส่งผล  
ต่อแรงงานเกษตร



สนับสนุนการพัฒนาทักษะ  
ปรับทักษะ และสร้างทักษะใหม่  
ให้กับแรงงาน

# หนี้สินครัวเรือน

หนี้สินครัวเรือน ขยายตัวเพิ่มขึ้นจากไตรมาสก่อนเล็กน้อย คุณภาพสินเชื่อยังอยู่ในเกณฑ์ปกติ แต่ยังคงเฝ้าระวัง

	รายปี		รายไตรมาส									
	2561	2562	Q2-61	Q3-61	Q4-61	Q1-62	Q2-62	Q3-62	Q4-62	Q1-63	Q2-63	Q3-63
หนี้สินครัวเรือน (ล้านล้านบาท) 1	12.83	13.47	12.37	12.55	12.83	12.97	13.09	13.25	13.48	13.50	13.58	13.77
%YOY	6.0	5.2	5.7	5.8	6.0	6.3	5.8	5.6	5.1	4.1	3.8	3.9
GDP Nominal (ล้านล้านบาท) 2	16.36	16.86	15.96	16.17	16.36	16.54	16.69	16.79	16.88	16.83	16.21	15.90
สัดส่วนหนี้ต่อ GDP (1/2)	78.4	79.9	77.5	77.6	78.4	78.4	78.4	78.9	79.9	80.2	83.8	86.6

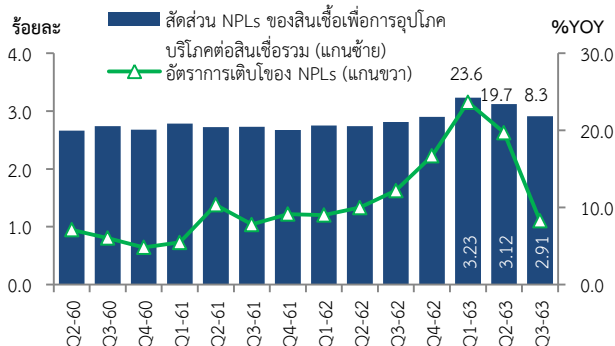
หนี้สินครัวเรือนขยายตัวเพิ่มขึ้นเกือบทุกประเภทสินเชื่อ  
ยกเว้นสินเชื่อเพื่อยานยนต์

ณ สิ้นสุดระยะเวลา	Share (%)	2562		2563		
		Q3	Q4	Q1	Q2	Q3
เงินให้กู้ยืมแก่ภาคครัวเรือน	100	5.6	5.1	4.1	3.8	3.9
เพื่อซื้อสิ่งหาริมทรัพย์	34.1	5.0	4.7	3.7	4.6	5.1
เพื่อยานยนต์	12.9	10.1	7.5	6.2	4.4	4.0
เพื่อการประกอบธุรกิจ	18.3	1.8	1.5	1.1	1.8	2.4
เพื่ออุปโภคบริโภคส่วนบุคคลอื่น		8.1	8.3	6.0	5.4	5.8
- สินเชื่อส่วนบุคคล	24.7	8.0	8.2	6.4	6.1	6.4
- สินเชื่อบัตรเครดิต	2.9	9.2	9.1	2.6	-0.2	0.9
สินเชื่ออื่นๆ	7.1	1.7	1.1	2.5	-1.2	-4.8

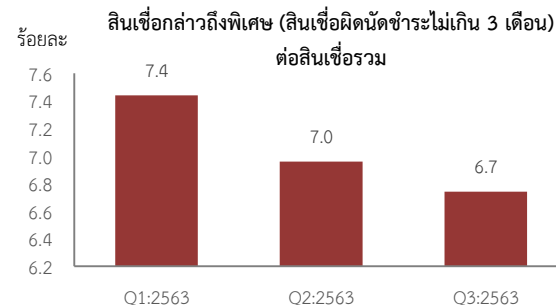
47.0% 18.3% 34.7%

■ สินเชื่อที่มีหลักทรัพย์ค้ำประกัน ■ สินเชื่อเพื่อธุรกิจ ■ สินเชื่อเพื่ออุปโภคส่วนบุคคล

ความสามารถในการชำระหนี้ปรับตัวดีขึ้น โดยสัดส่วน NPLs ของสินเชื่ออุปโภคบริโภคต่อสินเชื่อรวมอยู่ที่ร้อยละ 2.91 ลดลงจากไตรมาสก่อน จากมาตรการช่วยเหลือลูกหนี้



สินเชื่อผิดนัดชำระไม่เกิน 3 เดือน (SM) ของสินเชื่อเพื่อการบริโภคอุปโภคบริโภคส่วนบุคคลต่อสินเชื่อรวม มีสัดส่วนร้อยละ 6.7 ซึ่งอยู่ในระดับสูง (คิดเป็น 2 เท่าของ NPLs) และอาจทำให้คุณภาพหนี้มีปัญหา

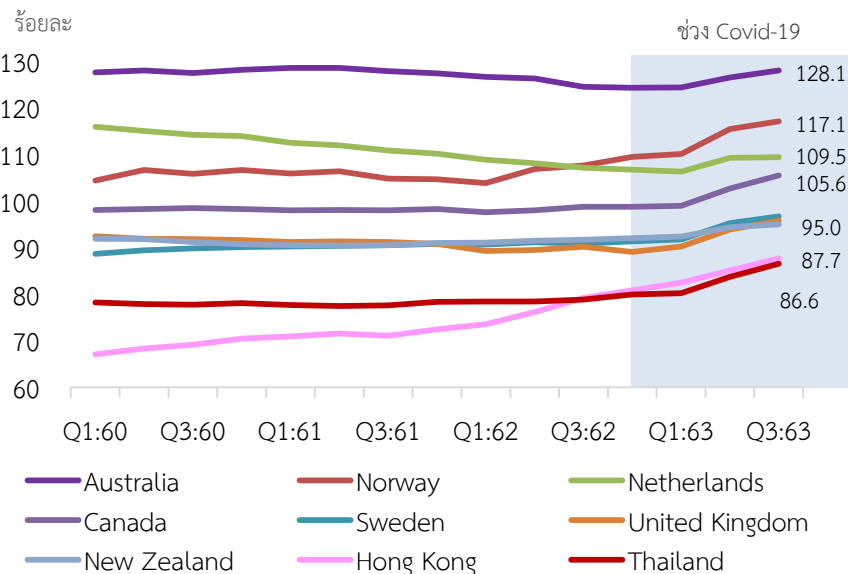


ที่มา: ธนาคารแห่งประเทศไทย

## สัดส่วนหนี้สินครัวเรือนต่อ GDP ของไทยเทียบกับประเทศอื่นๆ

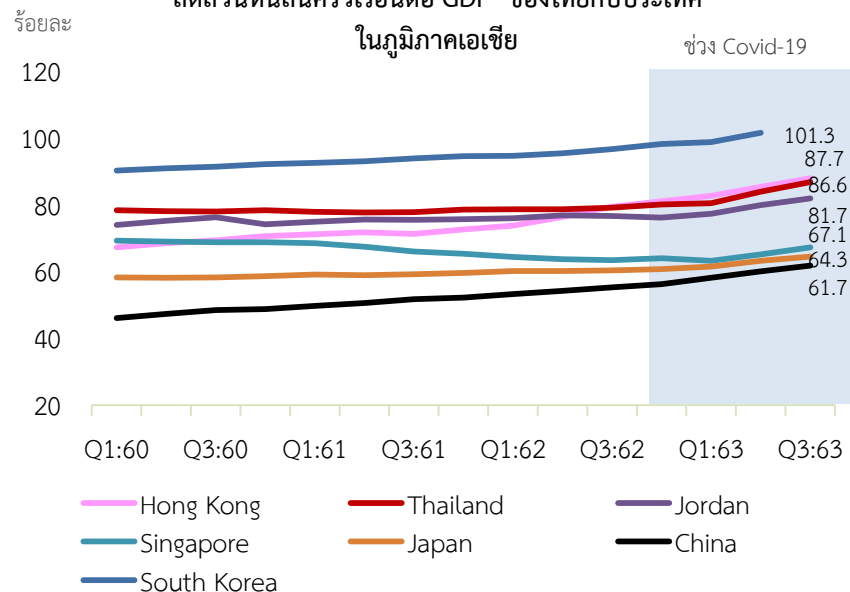
ในช่วงการแพร่ระบาดของ COVID-19 ในปี 2563 พบว่า สัดส่วนหนี้สินครัวเรือนต่อ GDP ของประเทศต่างๆ มีแนวโน้มเพิ่มสูงขึ้นเช่นเดียวกับประเทศไทย โดยประเทศที่มีสัดส่วนหนี้ต่อ GDP เร่งตัวขึ้นมาก ได้แก่ นอร์เวย์ แคนาดา ฮังการี ไทย จอร์แดน และจีน

สัดส่วนหนี้สินครัวเรือนต่อ GDP ของไทยกับประเทศทั่วโลก



ที่มา : CEIC

สัดส่วนหนี้สินครัวเรือนต่อ GDP ของไทยกับประเทศในภูมิภาคเอเชีย





# ความท้าทายและแนวทางในระยะต่อไป

- ➖ สถานการณ์การแพร่ระบาดของ COVID-19 ระลอกใหม่
- ➖ ภาวะเศรษฐกิจถดถอย



ความสามารถในการชำระหนี้ด้อยลง  
การก่อหนี้ในระบบเพิ่มขึ้น



## มาตรการช่วยเหลือลูกหนี้ที่ผ่านมา

1. มาตรการช่วยเหลือลูกหนี้รายย่อยและปรับโครงสร้างหนี้ระยะที่ 1 อาทิ เลื่อนชำระหนี้
2. มาตรการช่วยเหลือระยะที่ 2 อาทิ การลดเพดานดอกเบี้ย การเพิ่มวงเงินบัตรเครดิต
3. มาตรการรวมหนี้ ในการรวมหนี้สินเชื่ออื่น ๆ กับสินเชื่อบ้านที่ใช้เป็นหลักประกัน ทำให้สามารถลดอัตราดอกเบี้ยหรือลดการชำระหนี้ลงได้
4. โครงการคลินิกแก้หนี้ ที่ช่วยแก้ปัญหาหนี้เสียส่วนบุคคล
5. การปรับปรุงกลไกและยกระดับการไกล่เกลี่ยหนี้ ในการช่วยให้เจ้าหนี้และลูกหนี้สามารถหาทางออกเพื่อแก้ปัญหาหนี้ร่วมกันได้อย่างรวดเร็วและปฏิบัติได้จริง

## แนวทางการช่วยเหลือลูกหนี้ระยะต่อไป

เพื่อไม่ให้มีปัญหาด้านสภาพคล่องซึ่งจะส่งผลกระทบต่อคุณภาพชีวิต และกลายเป็นปัจจัยจุดรั้งเศรษฐกิจ

- ปรับโครงสร้างหนี้สำหรับลูกหนี้ที่มีการปรับโครงสร้างไปแล้ว เดิม ควบคู่กับการปรับโครงสร้างหนี้รายใหม่
- ต้องมีการจำแนกลูกหนี้ที่ได้รับผลกระทบจากการ COVID-19 ระลอกใหม่ออกจากลูกหนี้กลุ่มอื่น เพื่อไม่ให้เกิดการที่กลุ่มลูกหนี้ที่ไม่มีปัญหาทางการเงินแต่เข้ารับมาตรการช่วยเหลือลูกหนี้
- ให้ความช่วยเหลือกลุ่มครัวเรือนผู้มีรายได้น้อยเป็นพิเศษ เนื่องจากการลดลงของรายได้ อาจส่งผลกระทบต่อภาระหนี้ต่อการดำรงชีพ และกลุ่มนี้มีการหนี้สินและขาดส่นด้านการเงินอยู่แล้ว

# สุขภาพและการเจ็บป่วย

- การเจ็บป่วยด้วยโรคเฝ้าระวังโดยรวมลดลง แต่ยังคงต้องเฝ้าระวังโรคมือ เท้า ปาก ในกลุ่มเด็กเล็กซึ่งมีผู้ป่วยเพิ่มขึ้นกว่าเท่าตัว รวมทั้งการแพร่ระบาดของ COVID-19 และผลกระทบจากฝุ่น PM 2.5 ต่อสุขภาพของประชาชน”

	2562					2563					%YOY	
	Q1	Q2	Q3	Q4	ทั้งปี	Q1	Q2	Q3	Q4	ทั้งปี	Q4/2563	ปี 2563
ปอดอักเสบ	73,429	51,189	63,635	68,302	256,555	77,549	29,430	35,389	54,035	196,403	-20.9	-23.4
ไข้เลือดออก	16,150	31,978	54,989	28,040	131,157	9,183	18,159	36,187	8,601	72,130	-69.3	-45.0
มือ เท้า ปาก	9,260	12,954	35,839	9,302	67,355	5,512	1,153	5,003	21,642	33,310	132.7	-50.5
ไข้หวัดใหญ่	133,975	61,464	108,786	92,138	396,363	99,365	4,957	8,293	10,987	123,602	-88.1	-68.8
บิด	649	736	647	524	2,556	679	573	586	396	2,234	-24.4	-12.6
หัด	2,068	1,585	1,533	1,428	6,614	746	146	194	126	1,212	-91.2	-81.7
ฉีหนู	463	493	722	492	2,170	269	334	526	512	1,641	4.1	-24.4
ไข้สมองอักเสบ	258	207	211	218	894	275	190	266	177	908	-18.8	1.6
อหิวาตกโรค	6	4	1	1	12	0	1	2	2	5	100.0	-58.3
ไข้กาฬหลังแอ่น	6	6	6	7	25	5	3	2	2	12	-71.4	-52.0
พิษสุนัขบ้า	0	2	0	1	3	0	2	1	0	3	-100.0	0.0
รวม	236,264	160,618	266,369	200,453	863,704	193,583	54,948	86,449	96,480	431,460	-51.9	-50.0
อัตราต่อประชากรแสนคน	355.4	241.6	400.6	301.5		285.6	82.9	130.4	145.5			

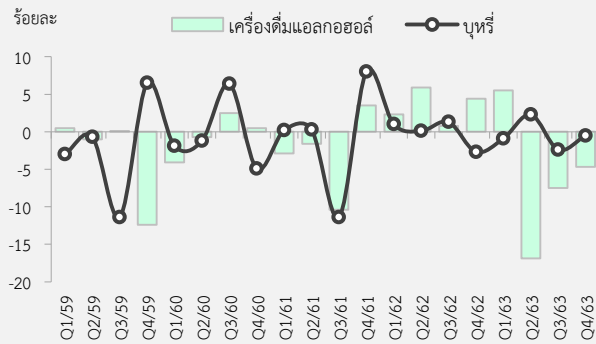
หมายเหตุ: ข้อมูล ณ วันที่ 5 กุมภาพันธ์ 2564

ที่มา: รายงานโรคในระบบเฝ้าระวัง 506 สำนักโรคระบาดวิทยา กรมควบคุมโรค กระทรวงสาธารณสุข

## ประเด็นติดตามและเฝ้าระวัง

- การป้องกันการแพร่ระบาดของ COVID-19 ระลอกใหม่ โดยการสร้างความตระหนักให้ประชาชนดูแลและป้องกันตนเองอย่างต่อเนื่อง
- ปัญหาฝุ่น PM 2.5 เป็นปัญหาที่ทวีความรุนแรงขึ้นในช่วงเดือนธันวาคม-เมษายน ของทุกปี ซึ่งจะส่งผลกระทบต่อสุขภาพของประชาชน
- การเจ็บป่วยและเสียชีวิตด้วยโรค NCDs ยังมีแนวโน้มเพิ่มขึ้น โดยเฉพาะโรคความดันโลหิตสูง ซึ่งในปี 2562 พบผู้ป่วยเพิ่มขึ้นเกือบ 1 แสนคน ขณะที่โรคมะเร็งและเนื้องอกยังคงเป็นสาเหตุการเสียชีวิตอันดับ 1

### การบริโภคเครื่องดื่มแอลกอฮอล์และบุหรี่ย่อยละ



ที่มา : สศช.

	Q4/62	Q1/63	Q2/63	Q3/63	Q4/63	ปี 2563
เครื่องดื่มแอลกอฮอล์และบุหรี่ย่อยละ (ล้านบาท)	80,319	75,393	67,908	58,587	78,457	280,345
%YoY	1.7	3.1	-9.5	-5.4	-3.2	-3.6
- เครื่องดื่มแอลกอฮอล์ (ล้านบาท)	51,098	47,896	39,119	35,113	49,184	171,312
%YoY	4.4	5.5	-16.9	-7.5	-4.7	-5.7
- บุหรี่ (ล้านบาท)	29,221	27,497	28,789	23,474	29,273	109,033
%YoY	-2.7	-0.9	2.3	-2.4	-0.5	-0.3

ที่มา : สำนักงานสภาพัฒนาการเศรษฐกิจและสังคมแห่งชาติ กองบัญชีประชาชาติ

ไตรมาส 4/2563 พฤติกรรมการใช้จ่ายเพื่อบริโภคเครื่องดื่มแอลกอฮอล์และบุหรี่ย่อยละ 3.2 โดยการบริโภคเครื่องดื่มแอลกอฮอล์ลดร้อยละ 4.7 และการบริโภคบุหรี่ย่อยละ 0.5

### ความเคลื่อนไหวสำคัญในปี 2563

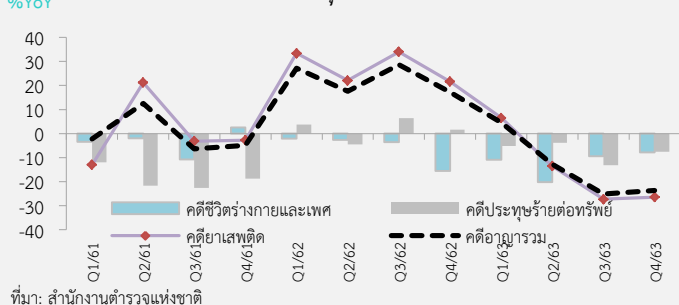
- การประกาศห้ามขายเครื่องดื่มแอลกอฮอล์ออนไลน์
- การสร้างความตระหนักว่าการสูบบุหรี่และดื่มเครื่องดื่มแอลกอฮอล์เสี่ยงติด COVID-19 และอาการรุนแรงกว่าคนทั่วไป

# ด้านความมั่นคง

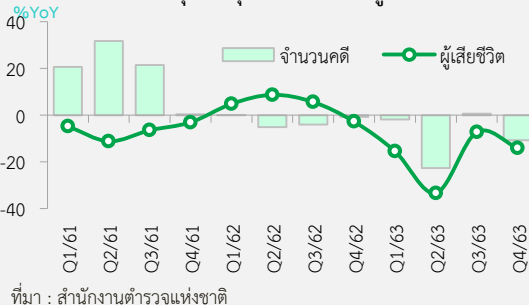
“คดีอาญารวม / การเกิดอุบัติเหตุบนท้องถนนและผู้เสียชีวิตลดลง การร้องเรียนของ สคบ. และ กสทช. เพิ่มขึ้น”

%YoY	รายปี		รายไตรมาส							
	2562	2563	Q1/62	Q2/62	Q3/62	Q4/62	Q1/63	Q2/63	Q3/63	Q4/63
คดีอาญารวมรับแจ้ง (คดี)	432,426	369,078	102,328	109,451	113,850	106,797	106,892	95,448	85,221	81,517
%YoY	22.5	-14.6	21.4	15.0	22.3	17.2	4.5	-12.8	-25.1	-23.7
- ยาเสพติด	27.5	-15.6	25.0	18.1	25.4	21.6	6.5	-13.5	-27.3	-26.4
- คดีชีวิตร่างกายและเพศ	-6.0	-12.3	-2.2	-2.7	-3.6	-15.6	-10.9	-20.2	-9.4	-7.8
- คดีประทุษร้ายต่อทรัพย์สิน	1.9	-7.5	3.6	-4.7	6.0	1.6	-5.1	-3.8	-13.2	-7.5
การรับแจ้งอุบัติเหตุ (ราย)	101,020	92,192	26,923	25,055	23,007	26,035	26,429	19,361	23,148	23,254
%YoY	-2.4	-8.7	0.1	-5.1	-4.1	-0.8	-1.8	-22.7	0.6	-10.7
- ผู้เสียชีวิต	3.9	-17.7	4.8	8.7	5.6	-2.8	-15.1	-33.4	-7.3	-14.1
การคุ้มครองผู้บริโภค (ราย)	17,223	17,709	3,216	6,229	4,438	3,340	2,865	5,364	4,752	4,728
%YoY	70.0	2.8	22.5	176.1	54.7	40.2	-10.9	-13.9	7.1	41.6
- การรับเรื่องร้องเรียนผ่าน สคบ.	109.2	2.6	54.4	251.5	82.1	64.8	-6.4	-15.8	7.5	39.7
- การรับเรื่องร้องเรียนผ่าน กสทช.	-38.4	5.2	-43.7	-34.5	-33.8	-40.1	-36.6	14.1	3.1	58.2

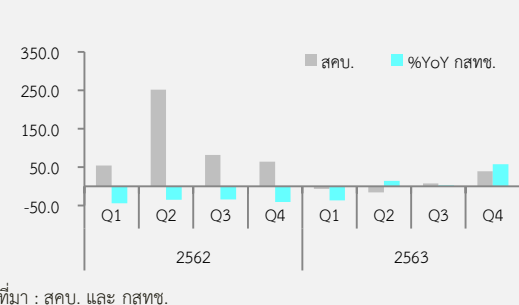
“คดีชีวิตร่างกายและเพศ คดีประทุษร้ายต่อทรัพย์สิน คดียาเสพติด ลดลง”



“การเกิดอุบัติเหตุบนท้องถนนและผู้เสียชีวิต ลดลง”



“การรับเรื่องร้องเรียนของ สคบ. และ กสทช. เพิ่มขึ้น”



## 2. สถานการณ์ทางสังคมที่สำคัญ

# การพัฒนาทักษะดิจิทัลมีความสำคัญกับการทำงานในอนาคต

ความก้าวหน้าของเทคโนโลยีและการแพร่ระบาดของ COVID-19 ส่งผลต่อเนื่องถึงการใช้ชีวิตภายใต้วิถีใหม่ และการทำงานในอนาคตที่ต้องมีทักษะด้านดิจิทัล

การแพร่ระบาดของ COVID-19



การใช้งานอินเทอร์เน็ต  
เพิ่มสูงขึ้น และต้องใช้ชีวิต  
ภายใต้วิถีใหม่

- การทำงานที่บ้าน
- การเรียนออนไลน์
- การลงทะเบียนเพื่อรับความช่วยเหลือจากรัฐ

Work from Home



ส่งผลต่อการทำงานในอนาคต

## WEF ระบุว่า ปี 2025 เทคโนโลยีจะทำให้

ภาคธุรกิจ



- ธุรกิจกว่าร้อยละ 43 มีแผนที่จะลดจำนวนแรงงาน
- ธุรกิจกว่าร้อยละ 41 จะจ้างผู้เชี่ยวชาญสำหรับงานเฉพาะแทนพนักงานเดิม
- ธุรกิจกว่าร้อยละ 31 ต้องการแรงงานที่มีทักษะมากขึ้น

ทำให้แรงงานต้องปรับตัวโดย เน้นทักษะดิจิทัลและเทคโนโลยี อาทิ



- Data Analysts and Scientists
- AI and Machine Learning Specialists
- Big Data Specialists
- Digital Marketing and Strategy Specialists

ที่มา : การประชุมเวทีเศรษฐกิจโลกปี 2020 (World Economic Forum, 2020)

# ความพร้อมของทักษะแรงงานไทยต่อการทำงานในอนาคต

แรงงานไทยยังคงต้องพัฒนาทักษะดิจิทัลสำหรับการทำงานในอนาคต



## WEF Digital Skill 2020



89 จาก 140 ประเทศ (แรงงานไทยมีทักษะดิจิทัลร้อยละ 54.9)

โดยอันดับทักษะแรงงานที่มีทักษะด้านดิจิทัลเพื่อรองรับทักษะการทำงานในอนาคต อยู่ที่ 89 จาก 140 ประเทศ



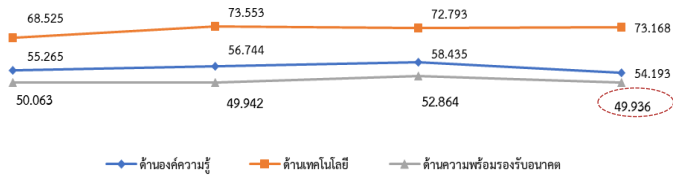
## IMD World Digital Skill 2020



อันดับ 39 จาก 63 ประเทศ (64.265 คะแนน)

ด้านความพร้อมรองรับอนาคตเป็นจุดอ่อนที่สุดมีคะแนน 49.936 (อันดับที่ 45) ซึ่งปัจจัยย่อยที่เป็นจุดอ่อนที่สำคัญคือ การฝึกอบรมและการศึกษา (อันดับ 55) และทัศนคติในการปรับตัวในการทำงานในอนาคตได้ (อันดับ 53)

คะแนนทักษะด้านดิจิทัลของไทย (IMD World Digital)



ที่มา : WEF & IMD World Digital Competitiveness, 2020

แนวทางการพัฒนาทักษะด้านดิจิทัล

## 1. การพัฒนาทักษะของแรงงาน

- ขยายการเข้าถึงและผู้ใช้งาน ICT เพื่อให้แรงงานคุ้นชินกับ ICT
- นโยบายตลาดแรงงานเชิงรุก (Active labour Market Policies) เชื่อมโยงกับทักษะที่มีความต้องการของตลาด และการเชื่อมโยงแรงงานกับผู้ประกอบการ
- ส่งเสริมการพัฒนาทักษะแรงงานด้านดิจิทัล การให้สิทธิประโยชน์ทางภาษีกับแรงงานที่ไปฝึกอบรมและพัฒนาทักษะด้านที่ต้องการ

## 2. การยกระดับการศึกษาด้าน ICT

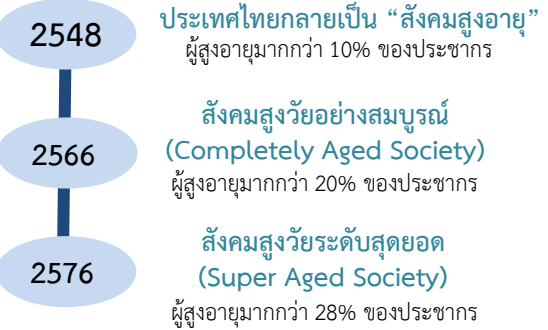
- เชื่อมโยงการศึกษาด้าน ICT กับแผนอื่น รวมทั้งหากกลไกการสนับสนุนและดึงภาคเอกชนเข้ามามีส่วนร่วม
- พัฒนาโครงสร้างพื้นฐานด้าน ICT ให้ครอบคลุม และพัฒนาทักษะครูด้าน ICT
- กำหนดมาตรฐานการเรียนรู้ด้าน ICT และการเรียนรู้ตลอดชีวิตผ่าน ICT
- อุปกรณ์ ICT เพื่อสนับสนุนการเรียนการสอน
- การติดตามประเมินผลการใช้ ICT ในการศึกษา

ที่มา : Policies to Expand Digital Skills for the Machine , Martin 2017

ที่มา : ICT & education policies, World Bank, 2016

# หลักประกันรายได้ของผู้สูงอายุ : เพื่อคุณภาพชีวิตที่ดีขึ้น

## การเปลี่ยนแปลงของโครงสร้างประชากร



การออมในผู้สูงอายุ  
**“ ยังไม่เพียงพอ ”**  
 ต่อการสร้างความมั่นคงในชีวิต

เงินออมที่พึงมี เมื่ออายุ 60 ปี เพื่อให้พอใช้จ่ายจนถึงอายุ 100 ปี สำหรับ *คนรายได้ปานกลาง*

= เขตเมือง 4.3 ล้านบาท

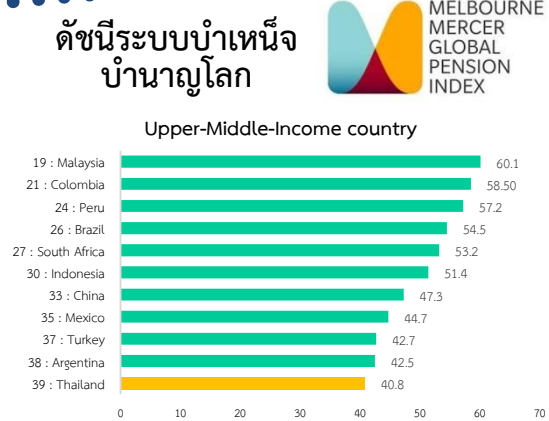
= เขตชนบท 2.8 ล้านบาท

“ ครัวเรือนที่มีรายได้สูงกว่า 2.8 ล้านบาท มีเพียง **0.5%** ของครัวเรือนทั้งประเทศ ”

ที่มา: TDRI, สํารวจภาวะเศรษฐกิจและสังคมของครัวเรือน ปี 2562

## การจัดอันดับระบบบำนาญของประเทศไทย

โดยสถาบันนานาชาติ



อันดับที่ **39**

จาก 39 ประเทศทั่วโลก

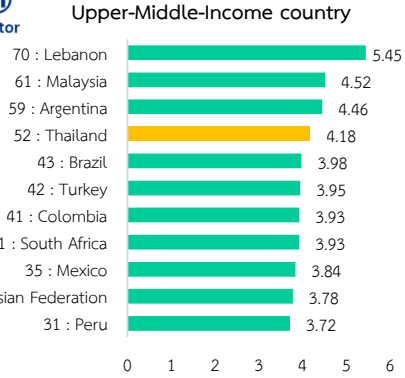
- ความเพียงพอ (Adequacy) อันดับที่ 39
- ความยั่งยืน (Sustainability) อันดับที่ 29
- การตรวจสอบได้ (Adequacy) อันดับที่ 35

ตัวชี้วัดระบบบำนาญ Allianz (API) Pension Indicator (API)

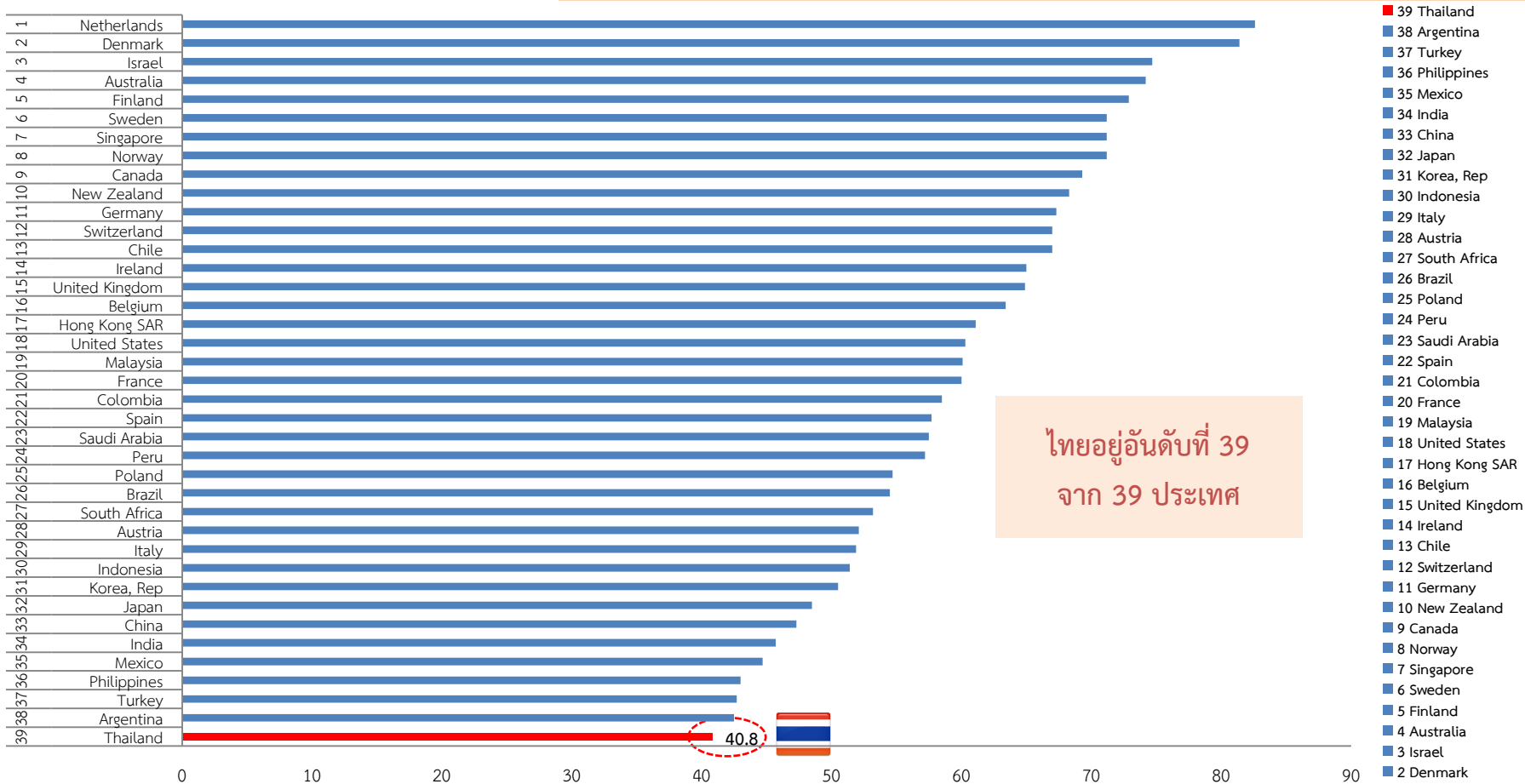
อันดับที่ **52**

จาก 70 ประเทศทั่วโลก

- ประชากรศาสตร์ และการคลัง
- ความยั่งยืนของระบบบำนาญ
- ความเพียงพอของเงินบำนาญเทียบกับค่าครองชีพ





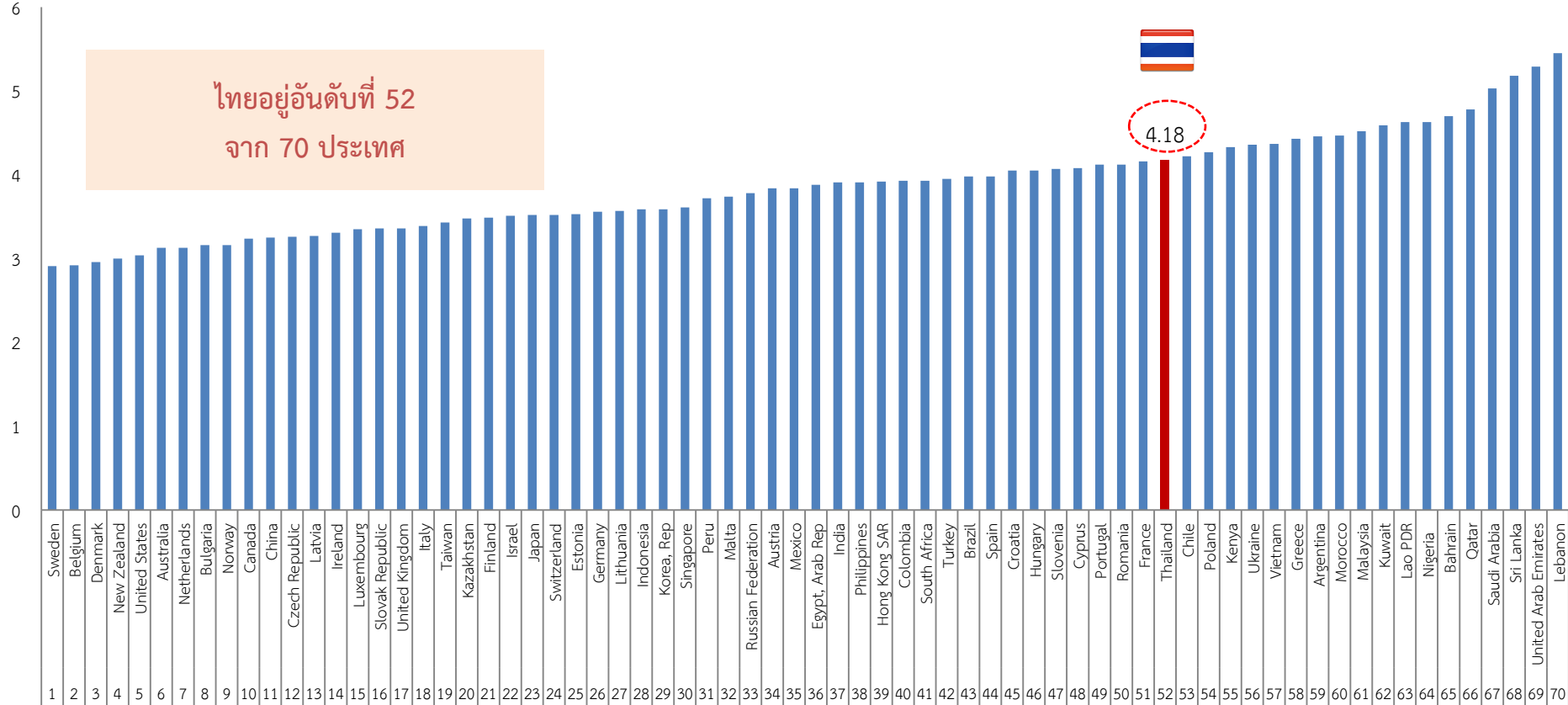


ไทยอยู่อันดับที่ 39 จาก 39 ประเทศ

ที่มา : <https://www.mercer.com.au/content/dam/mercer/attachments/private/asia-pacific/australia/campaigns/mcgp-2020/MCGPI-2020-full-report-1.pdf>

# ตัวชี้วัดระบบบำเหน็จบำนาญโลกในปี 2020 จากบริษัท Allianz

คะแนน



แรงงานไทยอย่างน้อยอยู่ในหลักประกันรายได้รูปแบบใดรูปแบบหนึ่งใน 5 เสาหลัก แต่มีแรงงาน

**14.5 ล้านคน** ได้รับสิทธิประโยชน์จากเบี่ยยังชีพผู้สูงอายุ **เพียงอย่างเดียว**

ซึ่งไม่เพียงพอต่อการดำรงชีพ



แรงงานในระบบ  
17.5 ล้านคน

← แรงงานไทย  
**37.9** ล้านคน →



แรงงานนอกระบบ  
20.4 ล้านคน

- กองทุนบำเหน็จบำนาญข้าราชการ
- กองทุนสำรองเลี้ยงชีพ
- กองทุนประกันสังคมมาตรา 33 และมาตรา 39\*

ไม่มีการออมภาคบังคับ มีเพียง  
การออมภาคสมัครใจที่รัฐจัดให้

- กองทุนประกันสังคมมาตรา 40\* (3.5 ล้านคน)
- กองทุนการออมแห่งชาติ\* (2.4 ล้านคน)
- แรงงานที่เหลือได้รับเบี่ยยังชีพผู้สูงอายุ  
เพียงอย่างเดียว (14.5 ล้านคน)

\* ได้ทั้งสิทธิประโยชน์จากกองทุนและเบี่ยยังชีพผู้สูงอายุ

\*\*pension benefit as a share of individual lifetime average earnings

## 5 เสาหลัก หลักประกันด้านรายได้ของผู้สูงอายุ



## เงินบำนาญหลังเกษียณ ยังไม่เพียงพอ

Gross pension replacement rate\*\*

เมื่อเปรียบเทียบกับประเทศอื่น



อัตราทดแทน  
รายได้หลังเกษียณ = 50% – 60%  
ของไทย **ควร**

**!** ปัจจุบัน มีเพียงข้าราชการที่มี  
รายได้เพียงพอที่ 50%–70%  
ของเงินเดือนเดือนสุดท้ายเท่านั้น

ที่มา: Deloitte & Touche Consulting Group  
กระทรวงการคลัง

### ข้อเสนอแนะ

#### การออมเพื่อสร้างหลักประกันรายได้ให้กับผู้สูงอายุ

- ประชาสัมพันธ์ให้ประชาชนรับรู้และเพิ่มช่องทางการเข้าถึงหลักประกันให้  
สะดวก/รวดเร็วทั้งในด้านการสมัคร และการขอรับสิทธิประโยชน์
- ทบทวนฐานเงินเดือนสูงสุดสำหรับการจ่ายเงินเข้ากองทุนฯ ปรับอัตราการออม  
เพื่อให้แรงงานออมได้มากขึ้น ขณะที่ประชาชนก็ควรเพิ่มการออมเพื่อชีวิตหลัง  
เกษียณควบคู่ไปด้วย

#### การเพิ่มรายได้

- ส่งเสริมการมีรายได้หลังเกษียณ อาทิ กำหนดประเภทงานที่ไม่เป็นอันตรายต่อ  
สุขภาพและปลอดภัยกับผู้สูงอายุ เพื่อเป็นช่องทางการหารายได้ทดแทนรายได้  
หลักหลังเกษียณ และส่งเสริมการประกอบอาชีพตามความสามารถของผู้สูงวัย
- เพิ่มความรู้ในการบริหารจัดการการเงิน (Financial literacy)

# 3

## บทความ

“พ.ร.ก. เงินกู้ให้อะไรกับประชาชน”

# ความเป็นมา



การระบาดของ COVID-19

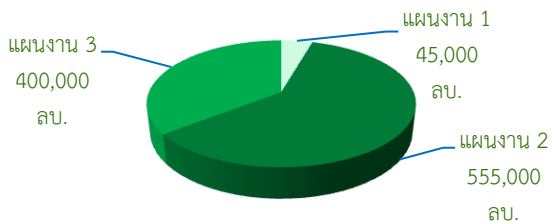


ส่งผลกระทบต่อชีวิตและความเป็นอยู่ของประชาชนในทุกภาคส่วน รัฐบาลจึงจำเป็นต้องกำหนดมาตรการเพื่อบรรเทาความเดือดร้อนและพยุงเศรษฐกิจ



พระราชกำหนดให้อำนาจกระทรวงการคลังกู้เงินเพื่อแก้ไขปัญหาเยียวยาและฟื้นฟูเศรษฐกิจและสังคมที่ได้รับผลกระทบจากสถานการณ์การแพร่ระบาดของโรคติดเชื้อไวรัสโคโรนา 2019 พ.ศ. 2563 โดยได้กำหนดการใช้จ่ายเป็น 3 แผนงานหลัก

กรอบวงเงินกู้ 1 ล้านล้านบาท



หมายเหตุ: แผนงานโครงการที่ 3 สามารถโอนไปเป็นแผนงานโครงการกลุ่ม 1 และ 2 ได้ หากมีความจำเป็น

แผนงานหรือโครงการที่ 1 มีวัตถุประสงค์ทางการแพทย์และสาธารณสุข วงเงินกู้ 45,000 ล้านบาท

- เพื่อรองรับค่าใช้จ่ายสำหรับบุคลากรทางการแพทย์ฯ
- เพื่อจัดซื้อจัดหาอุปกรณ์การแพทย์/สาธารณสุขวัคซีนป้องกันโรคและห้องปฏิบัติการ
- เพื่อรองรับค่าใช้จ่ายที่จำเป็นต่อการบำบัดรักษาป้องกันควบคุมโรคฯ
- เพื่อการเตรียมความพร้อมด้านสถานพยาบาล
- เพื่อรับมือสถานการณ์ฉุกเฉินอันเนื่องมาจากการระบาด

แผนงานหรือโครงการที่ 2 มีวัตถุประสงค์เพื่อช่วยเหลือ เยียวยา และชดเชยให้กับภาคประชาชน เกษตรกร และผู้ประกอบการ วงเงินกู้ 555,000 ล้านบาท

- เพื่อช่วยเหลือ เยียวยา และชดเชย ให้แก่ประชาชน เกษตรกร ผู้ประกอบการที่ได้รับผลกระทบจากการระบาดของโรคติดเชื้อไวรัสโคโรนา 2019
- เพื่อแก้ไขปัญหา เยียวยา และชดเชยประชาชน เกษตรกร และผู้ประกอบการ เพื่อรับมือสถานการณ์ฉุกเฉิน อันเนื่องมาจากการระบาดของโรคติดเชื้อไวรัส

แผนงานหรือโครงการที่ 3 มีวัตถุประสงค์เพื่อฟื้นฟูเศรษฐกิจและสังคมที่ได้รับผลกระทบ วงเงินกู้ 400,000 ล้านบาท

- เพื่อพลิกฟื้นกิจกรรมทางเศรษฐกิจฯ
- เพื่อฟื้นฟูเศรษฐกิจท้องถิ่นและชุมชน
- เพื่อส่งเสริมและกระตุ้นการบริโภคภาคครัวเรือนและเอกชน
- เพื่อพัฒนาโครงสร้างพื้นฐาน

# ภาพรวมการอนุมัติและการเบิกจ่าย

สรุปผลการอนุมัติและเบิกจ่ายเงินกู้ตามพระราชกำหนด ณ วันที่ 15 กุมภาพันธ์ 2564

สรุปวงเงินใช้จ่าย	วงเงินตามบัญชีท้าย	วงเงินอนุมัติ	จำนวนโครงการ	คงเหลือ	ผลการเบิกจ่าย	ร้อยละของวงเงินอนุมัติ
<b>แผนงาน/โครงการกลุ่มที่ 1</b>	<b>45,000</b>	<b>19,698.14</b>	<b>16</b>	<b>25,301.86</b>	<b>3,866.22</b>	<b>19.63%</b>
1.1 แผนงานเพื่อรองรับค่าใช้จ่ายสำหรับบุคลากรทางการแพทย์ฯ		3,150.92	2	-	2,074.08	65.82%
1.2 แผนงานหรือโครงการเพื่อจัดซื้อจัดหายุทธภัณฑ์การแพทย์และสาธารณสุขวัคซีนป้องกันโรคและห้องปฏิบัติการทางการแพทย์		2,358.99	5	-	7.63	0.32%
1.3 แผนงานหรือโครงการเพื่อรองรับค่าใช้จ่ายที่จำเป็นต่อการบำบัดรักษาป้องกันควบคุมโรคฯ		2,999.70	1	-	1,755.65	58.53%
1.4 แผนงานหรือโครงการเพื่อการเตรียมความพร้อมด้านสถานพยาบาล		9,781.86	3	-	-	0.00%
1.5 แผนงานหรือโครงการด้านสาธารณสุขเพื่อรับมือสถานการณ์ฉุกเฉินอันเนื่องมาจากการระบาดของโรคติดเชื้อไวรัสโคโรนา		1,406.66	5	-	28.86	2.05%
<b>แผนงาน/โครงการกลุ่มที่ 2</b>	<b>600,000</b>	<b>595,853.21</b>	<b>9</b>	<b>4,146.79</b>	<b>345,551.38</b>	<b>57.99%</b>
2.1 แผนงานเพื่อช่วยเหลือเยียวยาและชดเชยให้แก่ประชาชน		482,550.68	8	-	232,248.84	48.13%
2.2 แผนงานโครงการช่วยเหลือเกษตรกร		113,302.54	1	-	113,302.54	100.00%
<b>แผนงาน/โครงการกลุ่มที่ 3</b>	<b>355,000</b>	<b>133,114.89</b>	<b>231</b>	<b>221,885.11</b>	<b>55,214.65</b>	<b>41.48%</b>
3.1 แผนงานพลิกฟื้นกิจกรรมทางเศรษฐกิจฯ		29,451.73	13	-	110.27	0.37%
3.2 แผนงานฟื้นฟูเศรษฐกิจท้องถิ่นและชุมชน		9,408.64	209	-	484.17	5.15%
3.3 แผนงานส่งเสริมและกระตุ้นการบริโภคภาคครัวเรือนและเอกชน		94,254.53	9	-	54,620.21	57.95%
3.4 แผนงานพัฒนาโครงสร้างพื้นฐาน		-	-	-	-	0.00%
<b>รวมทั้งหมด</b>	<b>1,000,000</b>	<b>748,666.24</b>	<b>256</b>	<b>251,333.76</b>	<b>404,632.25</b>	<b>54.05%</b>

# ประโยชน์ที่ประชาชนได้รับ



## ประโยชน์ทางตรง

### แผนงานที่ 1 เพื่อวัตถุประสงค์ทางการแพทย์และสาธารณสุข

การเสริมความพร้อมให้กับระบบสาธารณสุขในการรับมือการแพร่ระบาดของโควิด-19 ได้อย่างมีประสิทธิภาพ

- การจัดหาและวัสดุอุปกรณ์ทางการแพทย์
- การพัฒนาศักยภาพระบบบริการสุขภาพ
- การเร่งรัดการเข้าถึงวัคซีน COVID-19 สำหรับประชาชนไทย
- ค่าตอบแทน เยียวยา ชดเชย และเสี่ยงภัย สำหรับการปฏิบัติงานของ อสม.



### แผนงานที่ 2 เพื่อช่วยเหลือเยียวยา ชดเชย



- การสนับสนุนเงินช่วยเหลือประชาชนกลุ่มต่าง ๆ ที่ได้รับผลกระทบกว่า 31 ล้านคน โดยเฉพาะแรงงานนอกระบบและกลุ่มเปราะบาง
- การสนับสนุนโครงการเพิ่มกำลังซื้อผู้มีบัตรสวัสดิการแห่งรัฐ และโครงการคนละครึ่ง เพื่อช่วยบรรเทาภาระค่าใช้จ่ายให้กับประชาชน

### แผนงานที่ 3 เพื่อฟื้นฟูเศรษฐกิจและสังคม



การสร้างตำแหน่งงานมากถึง 416,581 ตำแหน่ง โดยแบ่งเป็นการจ้างงานในท้องถิ่น 156,581 ตำแหน่ง และนักศึกษาจบใหม่ 260,000 ตำแหน่ง



## ประโยชน์ทางอ้อม

### การสนับสนุนให้ประเทศไทยเข้าสู่สังคมดิจิทัล (Digital Society) เร็วขึ้น



- การช่วยเหลือ/เยียวยา ผ่านแอปพลิเคชันเป่าตั้งและถุงเงิน
- คนไทยเริ่มคุ้นชินกับการใช้จ่ายเงินผ่านกระเป๋าตั้งค์อิเล็กทรอนิกส์ (E-Wallet) มากขึ้น

### การเกิดเป็นฐานข้อมูลขนาดใหญ่



- การนำข้อมูลจากหลายหน่วยงานมาร่วมตรวจสอบสิทธิประโยชน์เพื่อไม่ให้เกิดความซ้ำซ้อน
- การพัฒนาสู่การสร้างร่วมมือในการเชื่อมโยงข้อมูลด้านต่าง ๆ จากหลายหน่วยงาน

# บทเรียนและแนวทางการพัฒนาในระยะต่อไป

1.

## การมีความพร้อมในการรองรับโรคอุบัติใหม่

โดยแผนยุทธศาสตร์เตรียมความพร้อมป้องกัน แก้ไขปัญหาโรคติดต่ออุบัติใหม่แห่งชาติ ทั้งในด้านการบริหารจัดการเชิงยุทธศาสตร์ บุคลากร การแลกเปลี่ยนข้อมูลระหว่างผู้เกี่ยวข้อง

จำเป็นต้องเร่งเสริมสร้างความรู้ให้กับบุคลากรในพื้นที่ เสริมการประสานงานและบูรณาการของหน่วยงานการพัฒนาฐานข้อมูลและระบบเฝ้าระวังโรคในรูปแบบดิจิทัล

2.

## การมีหลักประกันทางสังคมรองรับของประชาชนกลุ่มต่างๆ จะสามารถบรรเทาผลกระทบจากสถานการณ์วิกฤติได้

หลักประกันทางด้านรายได้ของคนไทยส่วนใหญ่ยังไม่ครอบคลุมและเพียงพอ

จำเป็นต้องจะมีการทบทวนรูปแบบการสร้างหลักประกันที่มีความหลากหลายเพื่อตอบสนองต่อความต้องการและความสามารถในการออม

3.

## การมีฐานข้อมูลบุคคลด้านสวัสดิการสังคมที่สมบูรณ์ ทำให้การช่วยเหลือประชาชนมีความรวดเร็วและตรงกลุ่มเป้าหมาย

เพื่อใช้ในการช่วยเหลือประชาชนได้อย่างรวดเร็วและไม่ตกหล่น

พัฒนาฐานข้อมูลบุคคลให้มีความสมบูรณ์ มีการรักษาความปลอดภัย สามารถเชื่อมโยงกับฐานข้อมูลอื่นได้ ซึ่งจะนำไปสู่การจัดสรรความช่วยเหลือได้อย่างรวดเร็ว ทันการณ์ ประหยัดงบประมาณ รวมทั้งตรงกลุ่มเป้าหมาย

4.

## การมีส่วนร่วมของภาครัฐ ภาคเอกชน และภาคประชาสังคม

อาทิ การจัดทำสื่อความรู้เผยแพร่ การพัฒนาแอปพลิเคชันติดตามและเฝ้าระวังโรค การสนับสนุนสถานที่ในการกักตัว

ให้ความสำคัญกับการบูรณาการความร่วมมือและการมีส่วนร่วมอย่างต่อเนื่อง

5.

## การสื่อสารประชาสัมพันธ์อย่างสม่ำเสมอและโปร่งใส

เน้นให้ประชาชนเข้าใจง่ายที่สุด โดยให้ทราบว่าจะเกิดอะไรขึ้น และควรจะต้องรับมือหรือปฏิบัติตนอย่างไรในสถานการณ์วิกฤตเช่นนี้



# ขอขอบคุณ

Download เอกสาร : <http://social.nesdc.go.th/social/Default.aspx?tabid=63>

