



สถานการณ์ โรคติดเชื้อไวรัสโคโรนา 2019 Coronavirus Disease 2019 (COVID-19)

ศูนย์บริหารสถานการณ์ โควิด-19 (ศบค.)

วันที่ 15 พฤษภาคม 2563

รายงานสถานการณ์ COVID-19 ในประเทศไทย

ข้อมูล ณ วันที่ 15 พฤษภาคม 2563 โดย กรมควบคุมโรค กระทรวงสาธารณสุข

ผู้ป่วยรายใหม่วันนี้

+7 ราย

State Q = 7 ราย
ศูนย์กักกัน = 0 ราย

ผู้ป่วยยืนยันสะสม

3,025 ราย

State Q = 97 ราย
ศูนย์กักกัน = 65 ราย

ป่วยหายแล้ว

2,854 ราย

เพิ่มขึ้น 4 ราย
ร้อยละ (Percentage) 94.35 %

เสียชีวิต

56 คน

เพิ่มขึ้น = 0 ราย
ร้อยละ (Percentage) 1.86%

ประวัติเสี่ยง

ผู้ที่เดินทางมาจากต่างประเทศ และเข้า State Quarantine
จากปกติสถาน 7 ราย

7 ราย

รวม 7 ราย

ภาคเหนือ
95

ภาคกลาง
390

ภาคใต้
726

ภาคตะวันออก
เฉิงเหิน
111

กรุงเทพฯ และนนทบุรี
1,703

ผู้ป่วยรักษาอยู่

115
ราย

จำนวนผู้ป่วยยืนยัน
จำแนกตามพื้นที่รักษา (ราย)

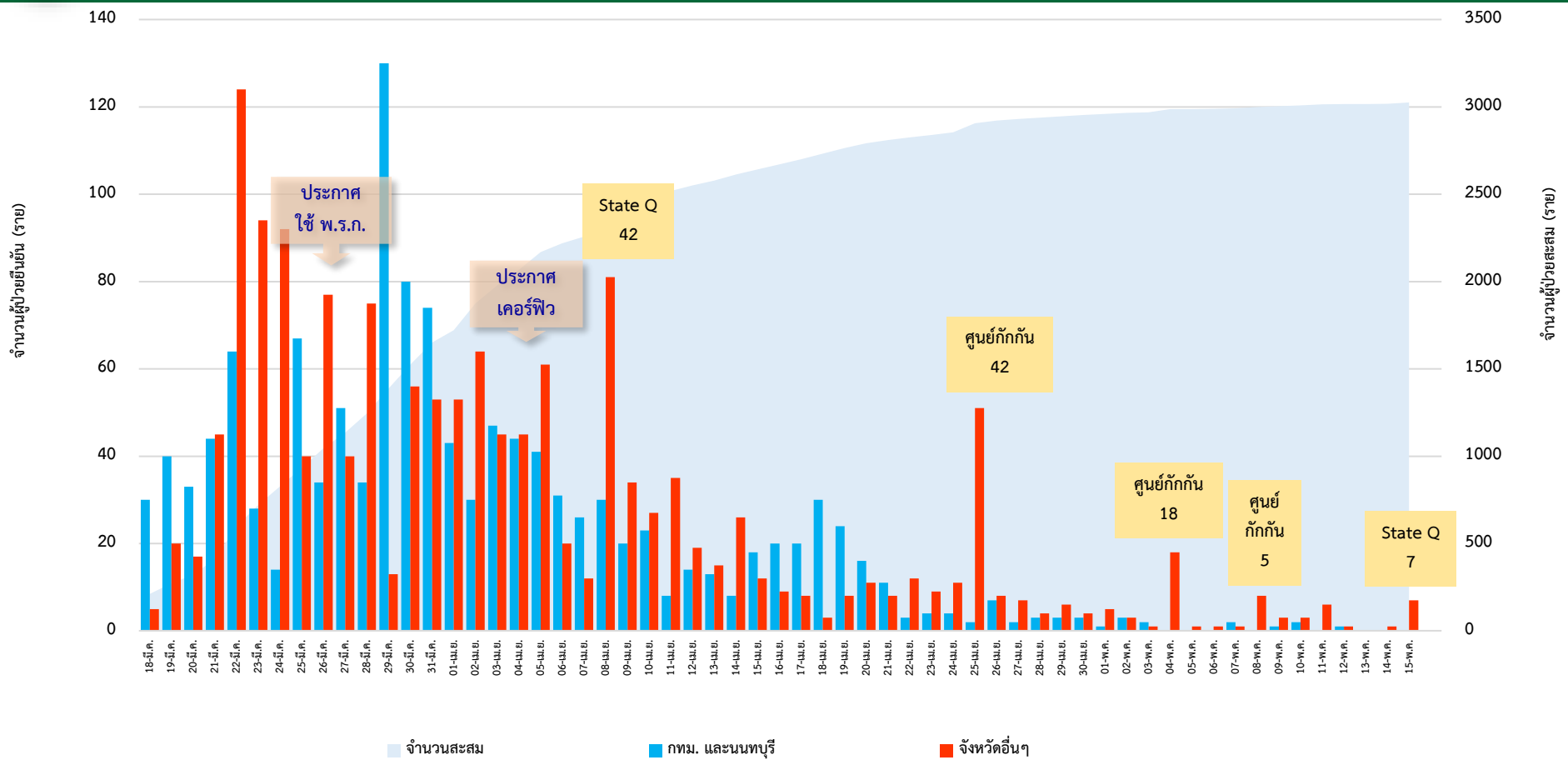


ผู้ป่วย รายใหม่ ประเทศไทย วันที่ 15 พฤษภาคม 2563 : จำนวน 7 ราย

ประวัติเสี่ยง	จำนวน (ราย)
1. ผู้ป่วยรายใหม่ จากระบบเฝ้าระวังและระบบบริการฯ	-
2. การค้นหาผู้ป่วยเชิงรุกและค้นหาผู้ติดเชื้อในชุมชน	-
3. ผู้ที่เดินทางมาจากต่างประเทศ และเข้า State Quarantine เป็นชาย 6 ราย และหญิง 1 ราย ช่วงอายุ 17 – 31 ปี โดยเป็นผู้ที่เดินทางกลับมาจากปากีสถาน เมื่อวันที่ 7 พฤษภาคม	7
รวม	7



จำนวนผู้ป่วยรายใหม่ เปรียบเทียบพื้นที่ กรุงเทพฯ นนทบุรี และต่างจังหวัด 15 พฤษภาคม 2563





ผู้ป่วย COVID-19 ประเทศไทย จำแนกตาม ผู้ป่วยรายใหม่ ผู้ป่วยสะสม และผู้ป่วยกลับบ้าน 15 พฤษภาคม 2563

ผู้ป่วยรายใหม่
7 (State Q)

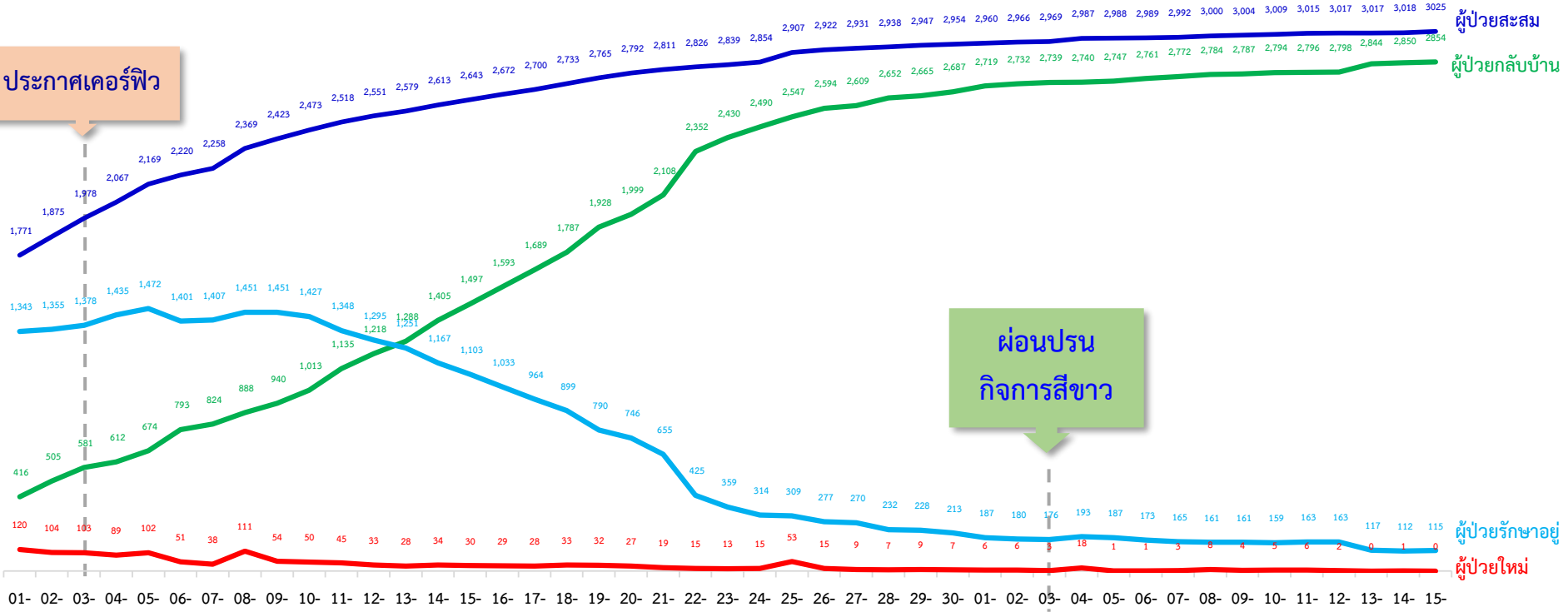
ผู้ป่วยสะสม
3,025

ผู้ป่วยกลับบ้าน
2,854 (+4)

ผู้ป่วยรักษาอยู่
115

68 จังหวัด
เสียชีวิต **56** ราย

ประกาศเคอร์ฟิว





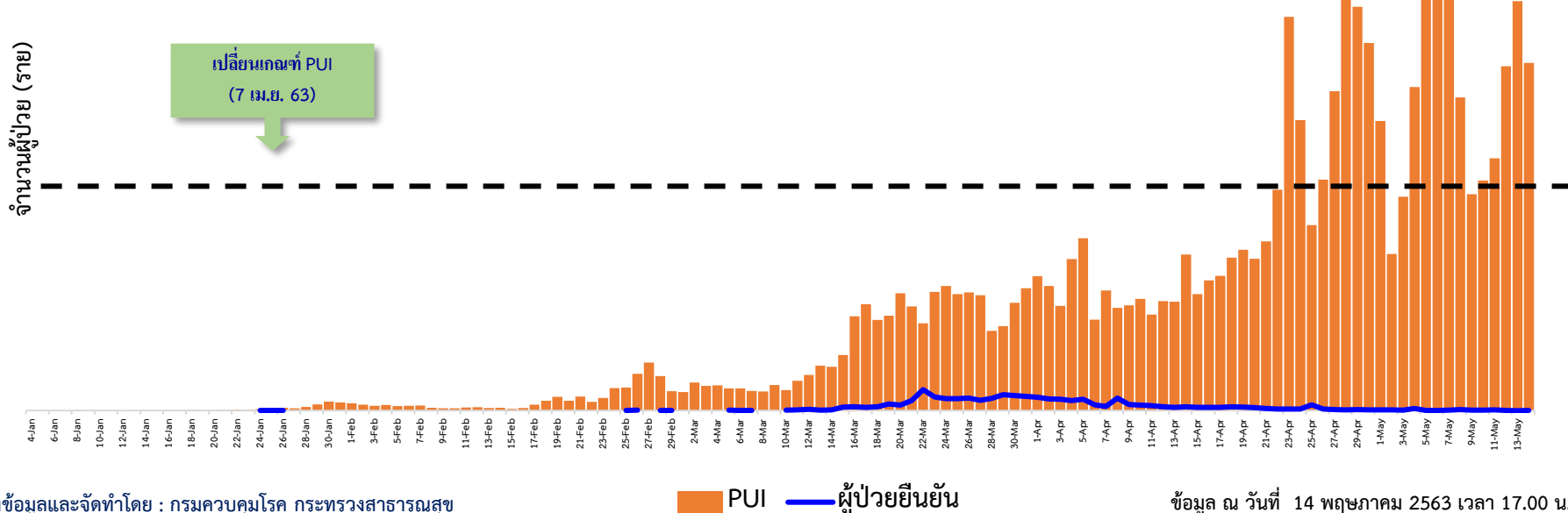
จำนวนคนไทยกลับเข้าประเทศ เข้า State Quarantine จำแนกตามประเทศต้นทาง วันที่ 14 พฤษภาคม 2563

ประเทศต้นทาง	จำนวนคนไทยกลับมาสะสม (คน)	จำนวนผู้ป่วยยืนยัน (ราย)	ร้อยละจำนวนผู้ป่วยยืนยัน
อินโดนีเซีย	137	65	47.45
ปากีสถาน	122	9 (+7)	7.38
อังกฤษ	33	2	6.06
คาซัคสถาน	55	2	3.64
มาเลเซียท่าอากาศยาน	194	3	1.55
UAE	348	5	1.44
จีน	137	1	0.73
USA	767	5	0.65
เนเธอร์แลนด์	166	1	0.6
รัสเซีย	219	1	0.46
ญี่ปุ่น	519	1	0.19
อินเดีย	1,469	1	0.07
มาเลเซียพรมแดน	9,695	1	0.01
รวม	13861	97	0.70



กราฟแสดงจำนวนผู้ป่วยที่มีอาการตามนิยามเฝ้าระวัง COVID-19 และผู้ป่วยยืนยันรายวัน ตั้งแต่วันที่ 4 มกราคม – 14 พฤษภาคม 2563

	สะสม (ตั้งแต่ 4 ม.ค.63)	เปลี่ยนเกณฑ์ PUI (ตั้งแต่ 7 เม.ย. 63)	เปลี่ยนเกณฑ์ PUI (ตั้งแต่ 1 พ.ค. 63)
ผู้ป่วย PUI	114,405 ราย	83,581 ราย	41,232 ราย
ผู้ป่วยยืนยัน	3,118 ราย	798 ราย	64 ราย
Positive rate	2.73 %	0.94 %	0.16 %





สถานการณ์ COVID-19 ทั่วโลก 211 ประเทศ 2 เขตบริหารพิเศษ 2 เรือสำราญ

Confirmed 4,525,383
+96,160

Severe 45,560
-360 (1.0%)

Recovered 1,703,214
+44,839 (37.6%)

Deaths 303,371
+5,206 (6.7%)

PLACES		CONFIRMED	NEW CASES	DEATHS	ACTIVE CASES	PLACES		CONFIRMED	NEW CASES	DEATHS	ACTIVE CASES
1	USA	1,457,593	27,245	86,912(1,715)	1,052,654	11	China	82,933	4	4,633(0)	91
2	Spain	272,646	1,551	27,321(217)	58,845	12	India	81,997	3,942	2,649(98)	51,379
3	Russia	252,245	9,974	2,305(93)	196,410	13	Peru	80,604	4,298	2,267(98)	53,186
4	UK	233,151	3,446	33,614(428)	N/A	14	Canada	73,401	1,123	5,472(170)	31,838
5	Italy	223,096	992	31,368(262)	76,440	15	Belgium	54,288	307	8,903(60)	31,274
6	Brazil	203,165	13,028	13,999(759)	109,687	16	Saudi Arabia	46,869	2,039	283(10)	27,535
7	France	178,870	810	27,425(351)	91,840	17	Netherlands	43,481	270	5,590(28)	N/A
8	Germany	174,975	877	7,928(67)	16,747	18	Mexico	42,595	2,409	4,477(257)	9,643
9	Turkey	144,749	1,635	4,007(55)	36,712	19	Chile	37,040	2,659	368(22)	21,017
10	Iran	114,533	1,808	6,854(71)	17,140	20	Pakistan	35,788	490	770(9)	25,323

68. Thailand 3,025 (+7) cases 56 Death

(ข้อมูล ณ 15 พฤษภาคม 2563 เวลา 10.00 น.)

ที่มา : worldometer, South China Morning Post



สถานการณ์ COVID-19 ทั่วโลก 211 ประเทศ 2 เขตบริหารพิเศษ 2 เรือสำราญ

	PLACES	CONFIRMED	NEW CASES	DEATHS	ACTIVE CASES
21	Ecuador	30,502	16	2,338(4)	24,731
22	Switzerland	30,463	50	1,872(2)	1,491
23	Sweden	28,582	673	3,529(69)	20,082
24	Portugal	28,319	187	1,184(9)	23,937
25	Qatar	28,272	1,733	14(0)	24,902
26	Belarus	26,772	947	151(5)	18,453
27	Singapore	26,098	752	21(0)	20,104
28	Ireland	23,827	426	1,506(9)	2,851
29	UAE	21,084	698	208(2)	13,946
30	Bangladesh	18,863	1,041	283(14)	15,219
31	Poland	17,615	411	883(22)	10,036
32	Ukraine	16,847	422	456(17)	12,248
33	Israel	16,579	31	265(1)	3,793
34	Romania	16,247	245	1,053(17)	6,141
35	Japan	16,120	71	697(19)	5,555

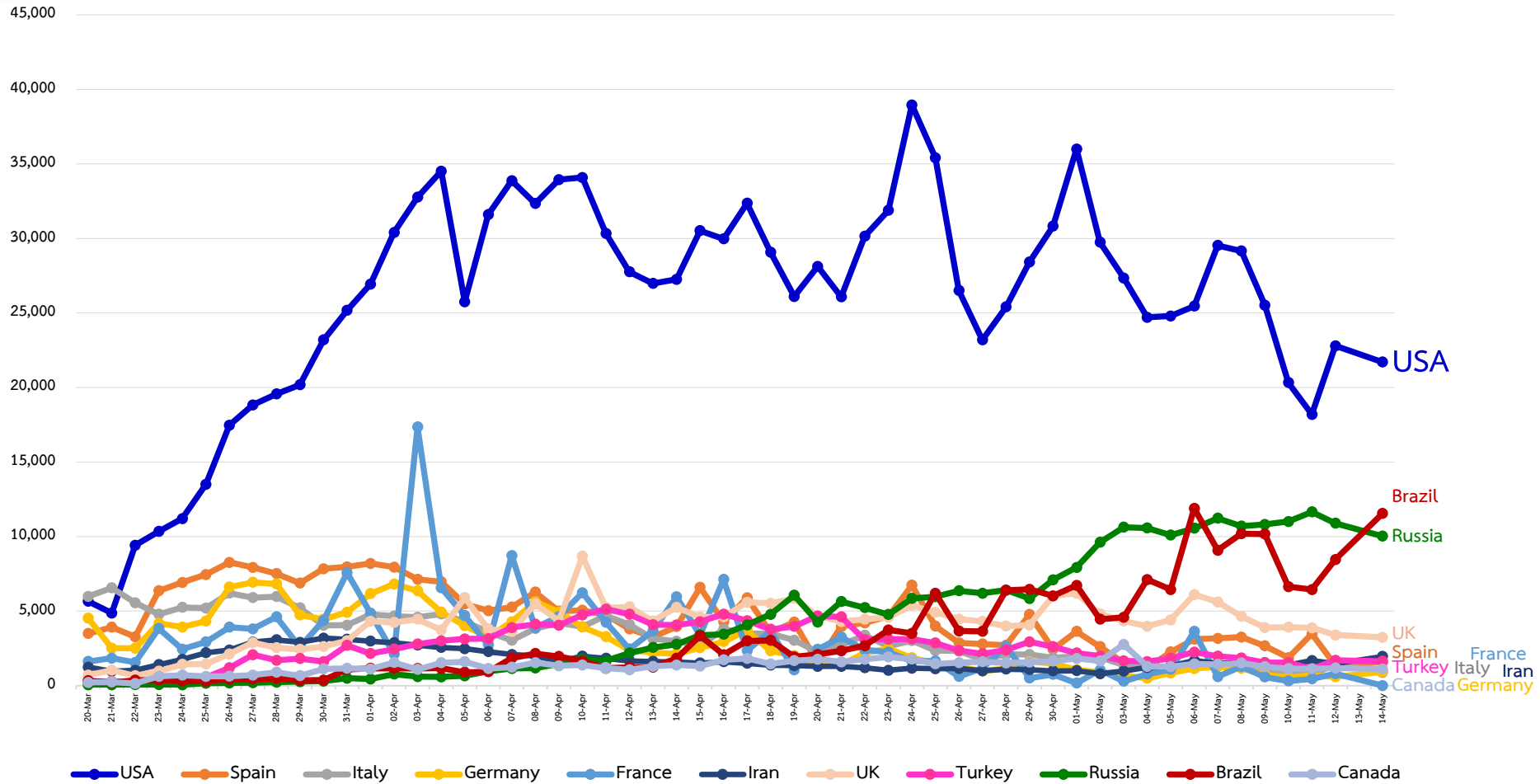
	PLACES	CONFIRMED	NEW CASES	DEATHS	ACTIVE CASES
36	Austria	16,058	61	626(2)	1,027
37	Indonesia	16,006	568	1,043(15)	11,445
38	Colombia	13,610	680	525(16)	9,727
39	South Africa	12,739	665	238(19)	6,825
40	Kuwait	11,975	947	88(6)	8,436
41	Philippines	11,876	258	790(18)	8,749
42	Dominican Republic	11,320	124	422(13)	7,547
43	S. Korea	11,018	27	260(0)	937
44	Egypt	10,829	398	571(15)	7,632
45	Denmark	10,713	46	537(4)	1,371
46	Serbia	10,374	79	224(2)	6,066
47	Panama	9,118	174	260(4)	2,778
48	Czechia	8,351	82	293(3)	2,817
49	Norway	8,196	21	232(3)	7,932
50	Argentina	7,134	255	353(24)	4,396

(ข้อมูล ณ 15 พฤษภาคม 2563 เวลา 10.00 น.)

ที่มา : worldometer, South China Morning Post

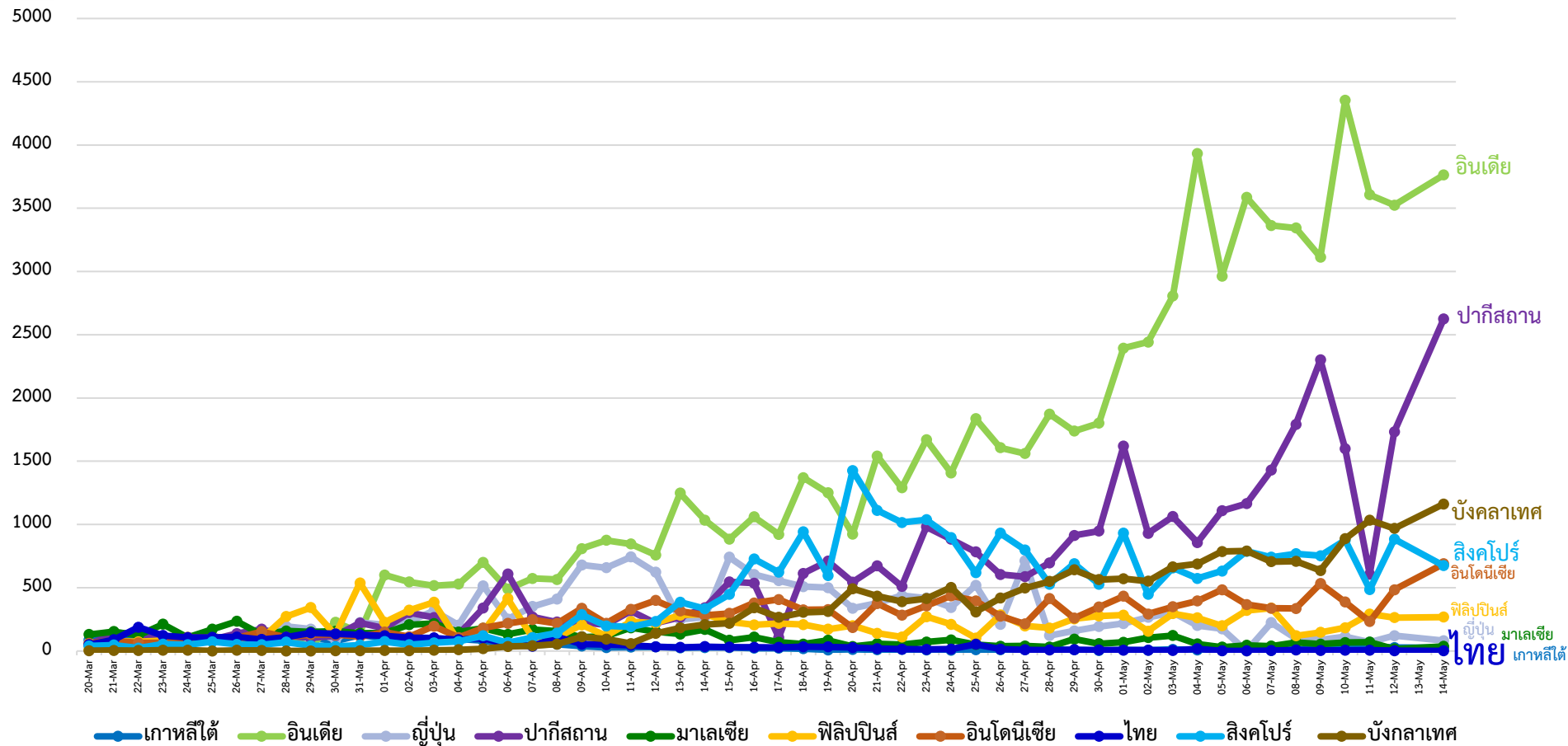


สถานการณ์ COVID-19 ผู้ป่วยรายใหม่ ข้อมูล 20 มี.ค. – 14 พ.ค. 63



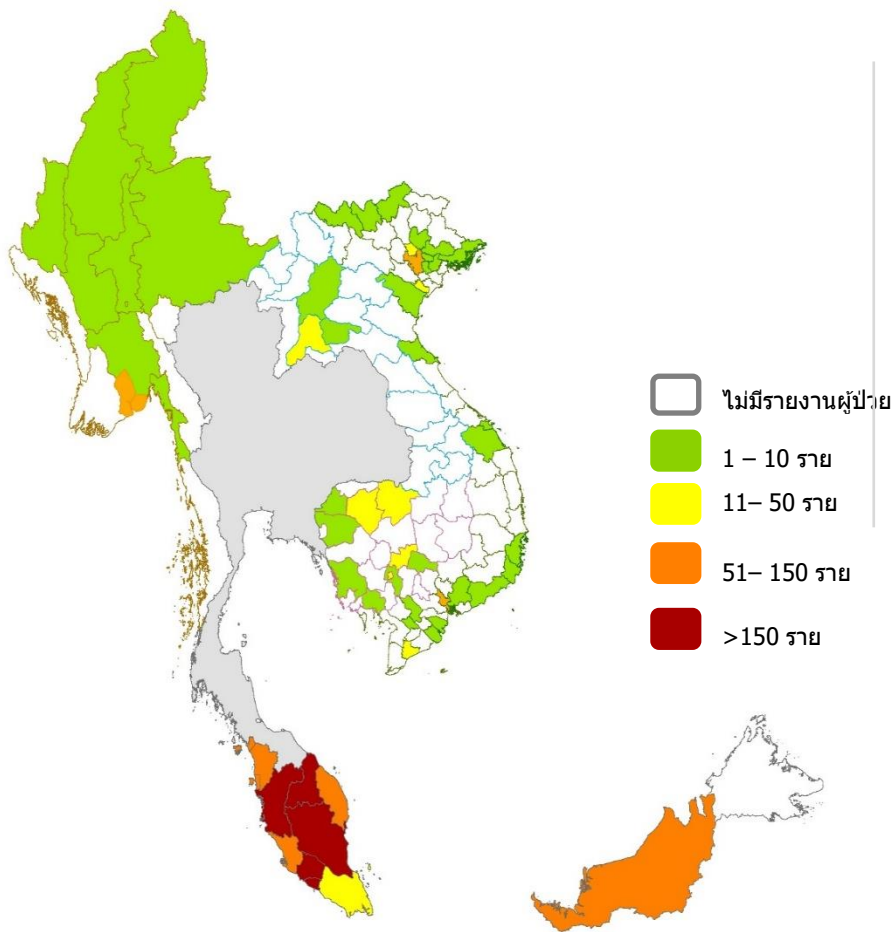


สถานการณ์ COVID-19 ผู้ป่วยรายใหม่ ข้อมูล 20 มี.ค. – 14 พ.ค. 63





สถานการณ์ประเทศเพื่อนบ้าน



	PLACES	CONFIRMED	NEW CASES	DEATHS	ACTIVE CASES
52	Malaysia	6,819	40	112(1)	1,356
68	Thailand	3,025	7	56	115
137	Vietnam	312	24	-	52
150	Myanmar	181	0	6	91
157	Cambodia	122	0	-	1
188	Laos	19	0	-	5

มาเลเซียและพม่า
พบผู้ป่วยอย่างต่อเนื่อง

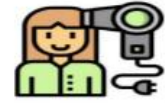
THAI STOP COVID ประเมินโดยผู้ประกอบการ (Self Assessment)

🔍 **ผู้ตรวจประเมินเพื่อเฝ้าระวังและให้คำแนะนำโดยเจ้าหน้าที่สธ./อปท. ใน 6 กิจกรรมหรือกิจกรรมที่ได้รับการผ่อนปรนระยะแรก**

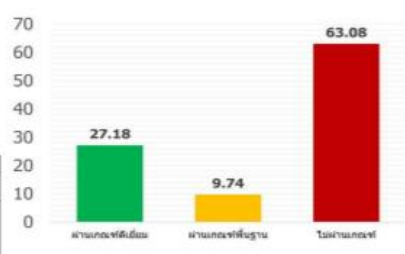


เกณฑ์การประเมินเชิงปริมาณ	(Ranking)
ผ่านทุกข้อ	สีเขียว
ผ่านมาตรการควบคุมหลักทุกข้อ แต่ไม่ผ่านมาตรการเสริมเพื่อการป้องกัน	สีเหลือง
ไม่ผ่านมาตรการควบคุมหลักข้อใดข้อหนึ่ง	สีแดง

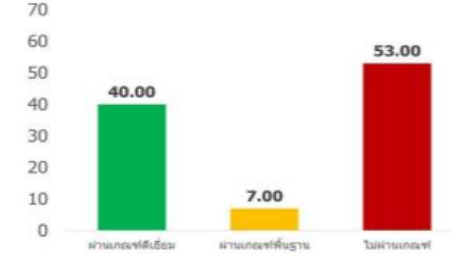
เกณฑ์การประเมินเชิงคุณภาพ DOH Test kits (ต้องผ่านทุกข้อข้าง)	
ทุกกิจการ	อ.31 1) นำประเมิน 1 ตัวอย่าง ถ้าขาด อ.31 สัดส่วนเกินร้อยละ 0.2 ให้เป็น อ.11 ด้วย
ตลาด ร้านอาหาร แผงลอย ซูเปอร์มาร์เก็ต และมีนทร์	อ.13 1) มีผู้สัมผัสอาหาร 2 ตัวอย่าง 2) ภาชนะ อุปกรณ์ 3 ตัวอย่าง 3) อานาเร 5 ตัวอย่าง อ.11 4) นำเพิ่ม 1 ตัวอย่าง



ร้านเสริมสวย แต่งผม ตัดผม



ร้านสปา อานาเร ตัดขน รับเลี้ยงหรือรับฝากสัตว์



กรมอนามัยได้สำรวจสถานประกอบกิจการ 77 จังหวัด ทั้งเชิงปริมาณและคุณภาพ

1. ร้านเสริมสวย แต่งผม ตัดผม

- ผ่านเกณฑ์มาตรฐานดีเยี่ยม ร้อยละ 27.18, ผ่านเกณฑ์พื้นฐาน ร้อยละ 9.74 และ **ไม่ผ่านเกณฑ์ ร้อยละ 63.08**
- ประเด็นที่ไม่ผ่านเกณฑ์ คือ การบันทึกบันทึกชื่อ ที่อยู่ เบอร์โทร วัน และเวลาของผู้มารับบริการทุกราย จุดคัดกรองพนักงานและผู้มารับบริการ, ผู้ให้บริการสวมหน้ากากผ้าหรือหน้ากากอนามัย แผ่นใสครอบหน้า (Face Shield) และผ้ากั้นเปื้อน/เสื้อคลุมที่สะอาด

2. ร้านสปา อานาเร ตัดขน รับเลี้ยงหรือรับฝากสัตว์

- ทำได้ค่อนข้างดี ผ่านเกณฑ์ดีเยี่ยม ร้อยละ 40, ผ่านเกณฑ์พื้นฐาน ร้อยละ 7 และ **ไม่ผ่านเกณฑ์ ร้อยละ 53**
- ประเด็นที่ไม่ผ่านเกณฑ์ คือ จุดคัดกรองพนักงานและผู้มารับบริการ ผู้ให้บริการสวมหน้ากากผ้าหรือหน้ากากอนามัย แผ่นใสครอบหน้า (Face Shield) สวมถุงมือยาง หมวกคลุมผม และผ้ากั้นเปื้อนที่สะอาดทุกครั้งให้บริการ, จัดที่ยืนสำหรับลูกค้าที่รอชำระเงิน

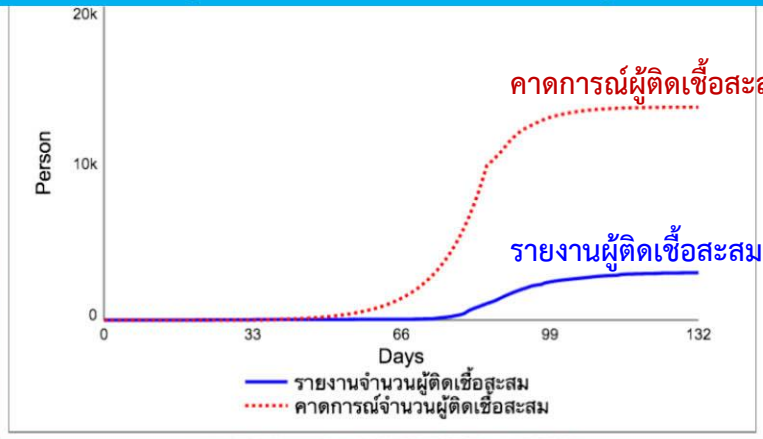
สธ.

A microscopic view of several COVID-19 virus particles. The particles are spherical with a textured surface and numerous small, dark, protruding spikes (spikes) around their periphery. They are set against a blurred background of teal and purple colors. A diagonal white line separates this image from the text on the right.

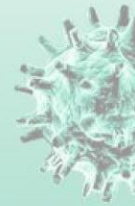
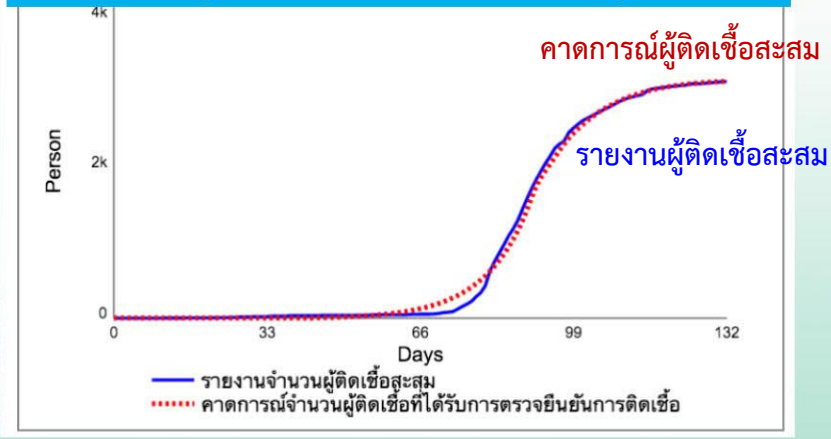
การคาดการณ์รูปแบบ
การระบาดของโรคติดเชื้อ
COVID-19

Model Validation ประเทศไทย

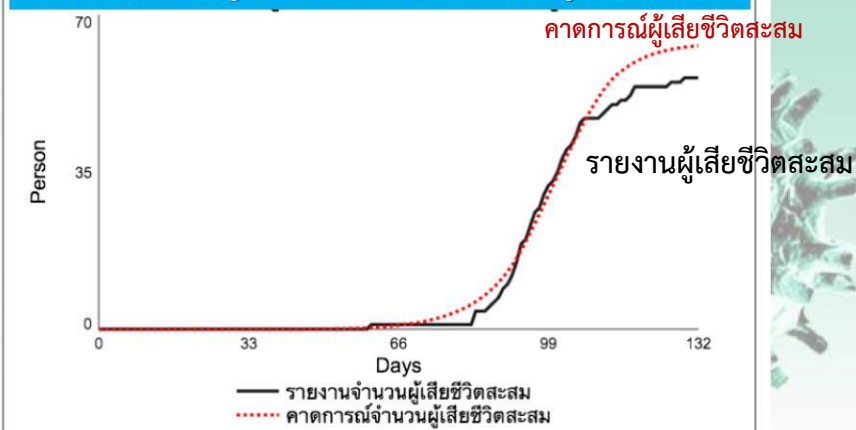
เปรียบเทียบข้อมูลจากรายงานและคาดการณ์จำนวนผู้ติดเชื้อสะสม



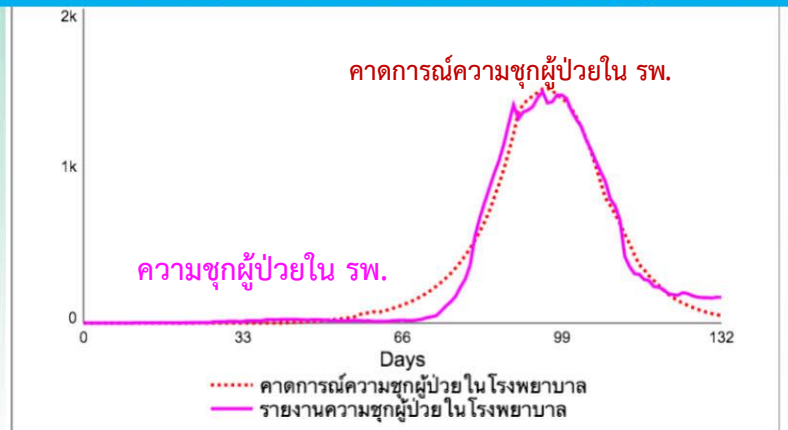
เปรียบเทียบข้อมูลจากรายงานและคาดการณ์จำนวนผู้ติดเชื้อสะสม



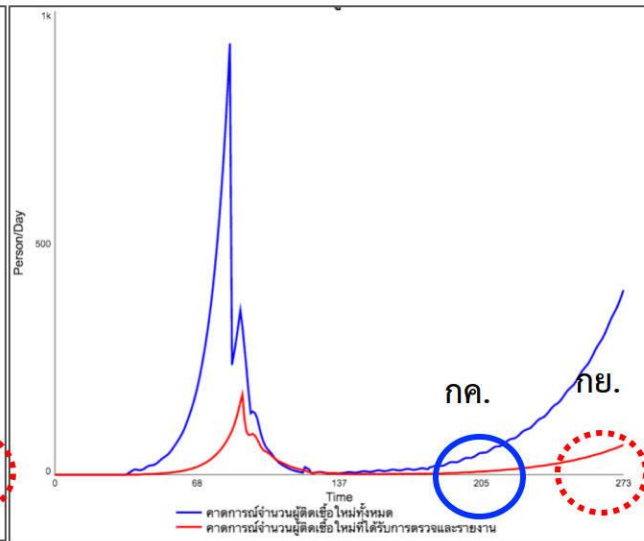
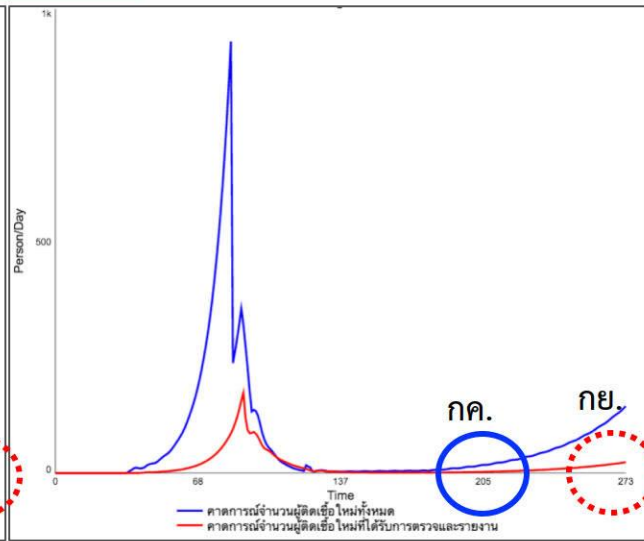
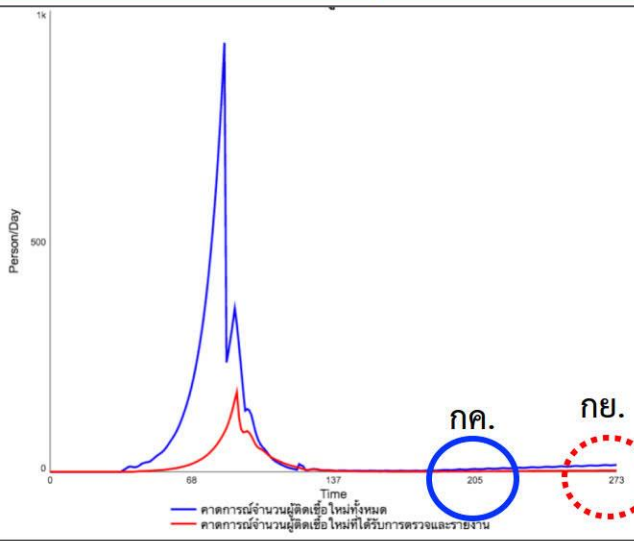
Callbration ข้อมูลจากรายงานและคาดการณ์ผู้เสียชีวิตสะสม



Callbration ข้อมูลจากรายงานและคาดการณ์ความชุกผู้ป่วยในรพ.



คาดการณ์จำนวนผู้ติดเชื้อใหม่ รายวัน



➤ ฉากทัศน์ #1
The “Keep-Current-Policies” Scenario

- คาดการณ์จำนวนผู้ติดเชื้อใหม่ ~15คน/วัน
- คาดการณ์รายงานผู้ติดเชื้อใหม่ ~3คน/วัน
- คาดการณ์ความชุกผู้ป่วยวิกฤต ~15คน (ณ 30 ก.ย.63)

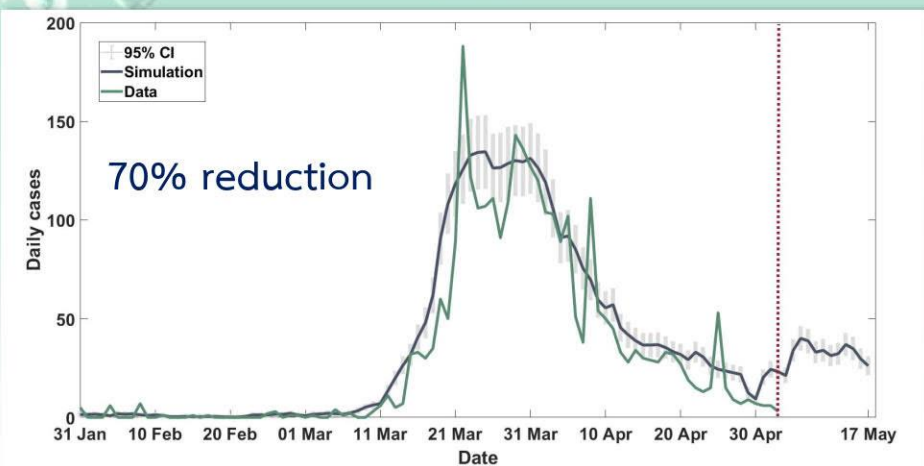
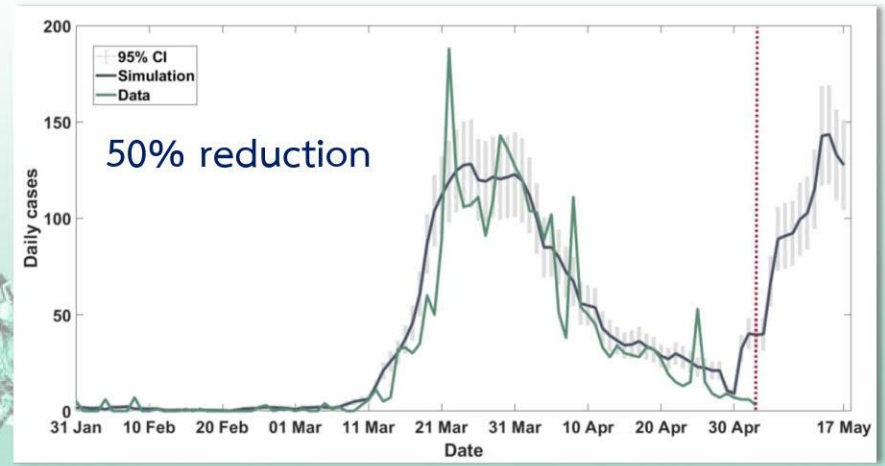
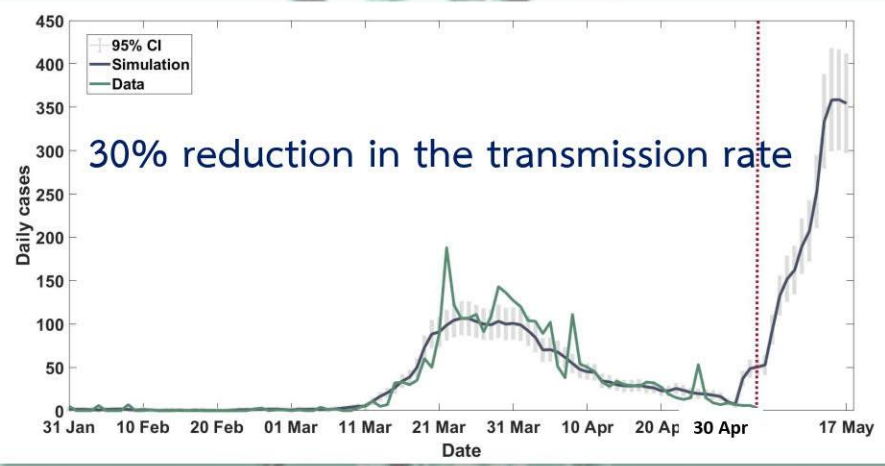
➤ ฉากทัศน์ #2
The “Relax-Selected-Policies” Scenario

- คาดการณ์จำนวนผู้ติดเชื้อใหม่ ~144คน/วัน
- คาดการณ์รายงานผู้ติดเชื้อใหม่ ~24คน/วัน
- คาดการณ์ความชุกผู้ป่วยวิกฤต ~105คน (ณ 30 ก.ย.63)

➤ ฉากทัศน์ #3
The “Relax-Most-Policies” Scenario

- การณ์จำนวนผู้ติดเชื้อใหม่ ~398คน/วัน
- คาดการณ์รายงานผู้ติดเชื้อใหม่ ~65คน/วัน
- ความชุกผู้ป่วยวิกฤต ~289คน (30 ก.ย.63)

รูปแบบการระบาดของโรคติดเชื้อ COVID-19



01

ประสิทธิผลของมาตรการเข้มข้นระยะสั้น

ลดอัตราการแพร่กระจายเชื้อในชุมชนลงเป็น **77%** ของอัตราการแพร่กระจายเชื้อในชุมชนในระยะก่อนมี **มาตรการเข้มข้นระยะสั้น** ช่วยให้ประเทศไทยสามารถหลีกเลี่ยงการระบาดใหญ่ในเดือนเม.ย.2563

02

มาตรการควบคุมโรคในระยะผ่อนคลายเป็นต้องมีประสิทธิผลจึงจะไม่เกิดการระบาดใหม่ซ้ำ

หลังผ่อนคลายมาตรการ ต้องติดตามให้การแพร่กระจายเชื้อในชุมชนให้ต่ำกว่า **50%** ของอัตราการแพร่กระจายเชื้อในชุมชนในระยะก่อนมีมาตรการเข้มข้นระยะสั้น

03

มาตรการควบคุมโรคด้วยการกักโรคและการแยกโรค (Quarantine & Isolation)

ส่งผลต่อการควบคุมการระบาดได้มากที่สุด

หลังผ่อนคลายมาตรการ จำเป็นต้องเน้นการเพิ่มขีดความสามารถของ **“trace, test, treat”** ให้มากยิ่งขึ้น

สรุปบทเรียนจากแบบจำลองสถานการณ์ระบาดวิทยาในระดับประเทศ

01

- การติดตามสถานการณ์ด้านระบาดวิทยาที่เตือนให้เห็นสัญญาณของการระบาดระลอกใหม่ (warning signs)
- จำนวนผู้ติดเชื้อใหม่ที่รายงานในแต่ละจังหวัดที่เพิ่มขึ้นแบบทวีคูณ (Super Spreader) อย่างต่อเนื่องภายในระยะหนึ่งสัปดาห์
- เกิดการติดเชื้อเป็นกลุ่มก้อน (Cluster) ที่ไม่สามารถควบคุมได้
- จำนวนผู้ป่วยหนัก (ผู้ป่วยที่ต้องการ ICU) เพิ่มขึ้นจนถึงระดับที่บ่งชี้ว่ามีผู้ติดเชื้อที่แพร่เชื้อได้จำนวนมากที่อยู่ในชุมชน และอยู่นอกระบบการกักโรคหรือควบคุมโรค เช่น มีจำนวนผู้ป่วยหนักเท่ากับร้อยละ 50 ของจำนวนผู้ป่วยหนักในระลอกก่อน

02

- การติดตามสถานการณ์ขีดความสามารถด้านการแพทย์ (healthcare capacity) จำนวนผู้สัมผัสโรค (เช่น PUI) มีมากกว่าขีด
- ความสามารถของระบบการกักโรคหรือควบคุมโรคในพื้นที่ (State and Local Quarantine)
- การคาดการณ์จำนวนผู้ป่วยวิกฤตเพิ่มขึ้น (สะสม) มากกว่าจำนวน ICU ที่คงเหลือในพื้นที่

03

การติดตามการปรับพฤติกรรมของภาคธุรกิจ/ชุมชน/ประชาชน
(compliance of physical distancing & personal hygiene behaviors)

ผบ. สส.

ศูนย์ปฏิบัติการแก้ไขสถานการณ์ฉุกเฉิน
ด้านความมั่นคง (ศปม.)

๑๕ พ.ค.๖๓



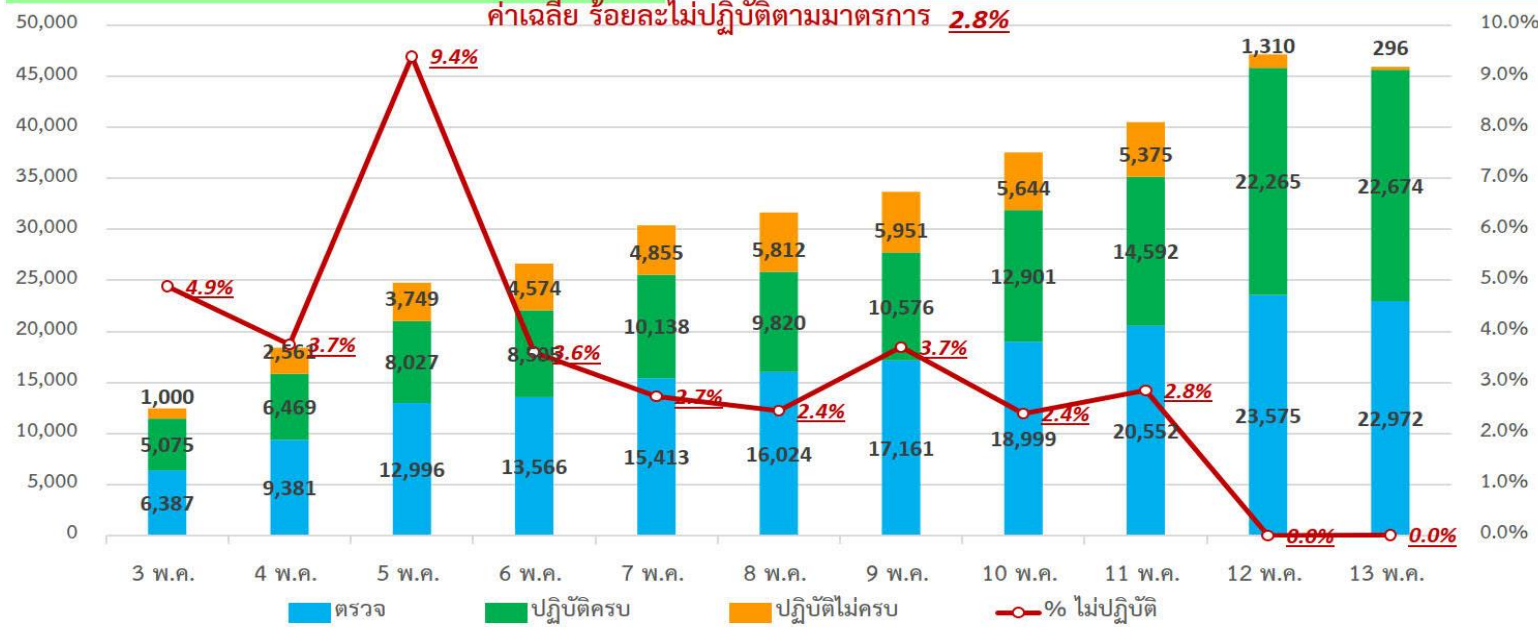


ตรวจกิจการและกิจกรรมที่ได้รับกรมผ่อนคลาย

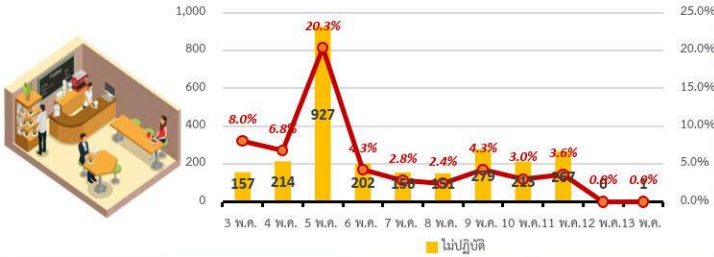


**ผลการตรวจ ระหว่าง
3 พ.ค. 63 ถึง 13 พ.ค.63**

จำนวน	177,026	แห่ง	
ปฏิบัติตามมาตรการครบ	131,042	แห่ง	74.0%
ปฏิบัติไม่ครบ (แนะนำ)	41,127	แห่ง	23.2%
ไม่ปฏิบัติตามมาตรการ	4,857	แห่ง	2.8%



ร้านอาหาร เครื่องดื่ม



ตรวจ	ปฏิบัติครบ	ปฏิบัติไม่ครบ	ไม่ปฏิบัติ	
63,424	45,446	15,411	2,567	<u>5.0%</u>

ซูเปอร์มาร์เก็ต สินค้าจำเป็น



ตรวจ	ปฏิบัติครบ	ปฏิบัติไม่ครบ	ไม่ปฏิบัติ	
7,524	5,665	1,716	143	<u>2.0%</u>

ตลาด ร้านค้าปลีก



ตรวจ	ปฏิบัติครบ	ปฏิบัติไม่ครบ	ไม่ปฏิบัติ	
52,798	38,785	12,885	1,128	<u>2.5%</u>

ร้านเสริมสวย ตัดผม



ตรวจ	ปฏิบัติครบ	ปฏิบัติไม่ครบ	ไม่ปฏิบัติ	
37,100	28,167	8,114	819	<u>2.6%</u>

สนามกอล์ฟ



ตรวจ	ปฏิบัติครบ	ปฏิบัติไม่ครบ	ไม่ปฏิบัติ	
1,344	981	352	11	0.6%

สนามกีฬา



ตรวจ	ปฏิบัติครบ	ปฏิบัติไม่ครบ	ไม่ปฏิบัติ	
6,034	5,178	791	65	2.0%

สวนสาธารณะ



ตรวจ	ปฏิบัติครบ	ปฏิบัติไม่ครบ	ไม่ปฏิบัติ	
4,757	3,610	1,060	87	1.8%

ร้านสัตว์เลี้ยง



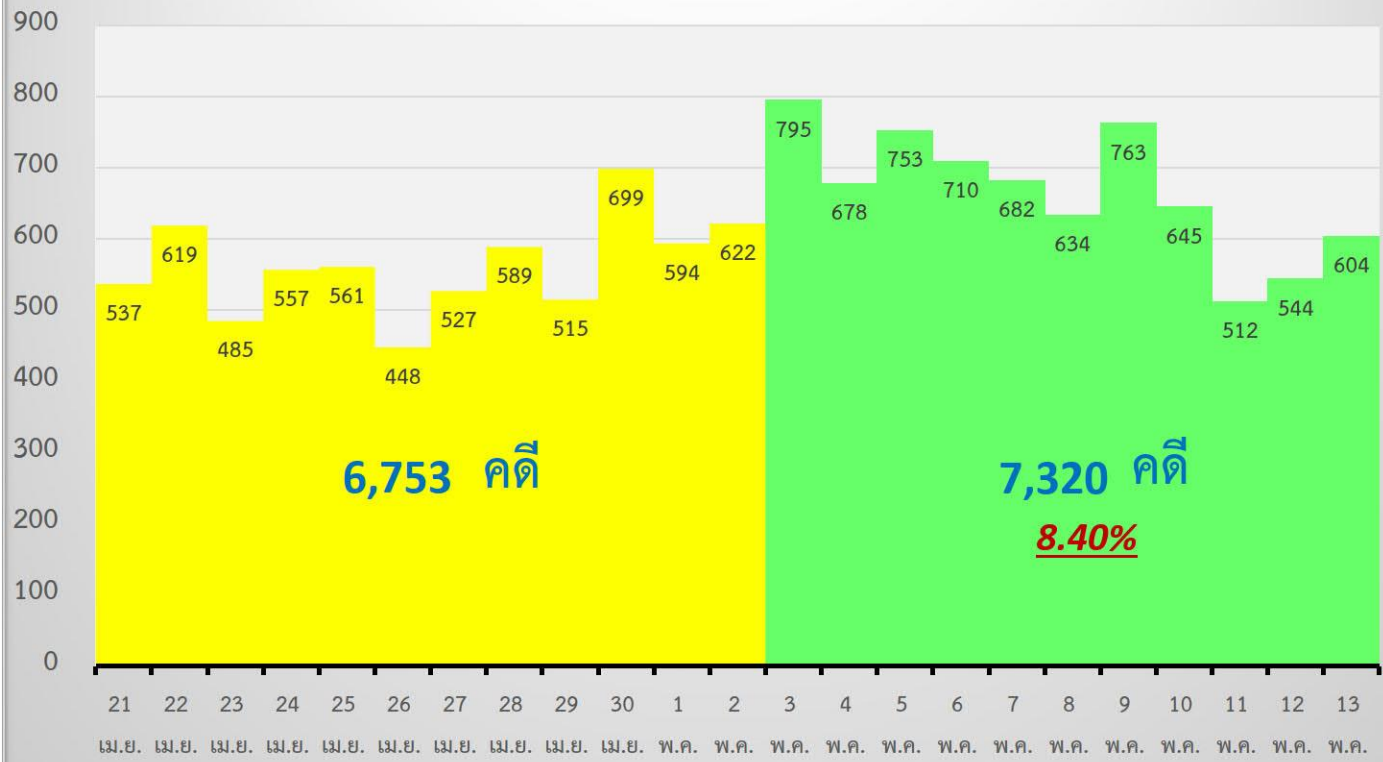
ตรวจ	ปฏิบัติครบ	ปฏิบัติไม่ครบ	ไม่ปฏิบัติ	
4,045	3,210	798	37	1.0%

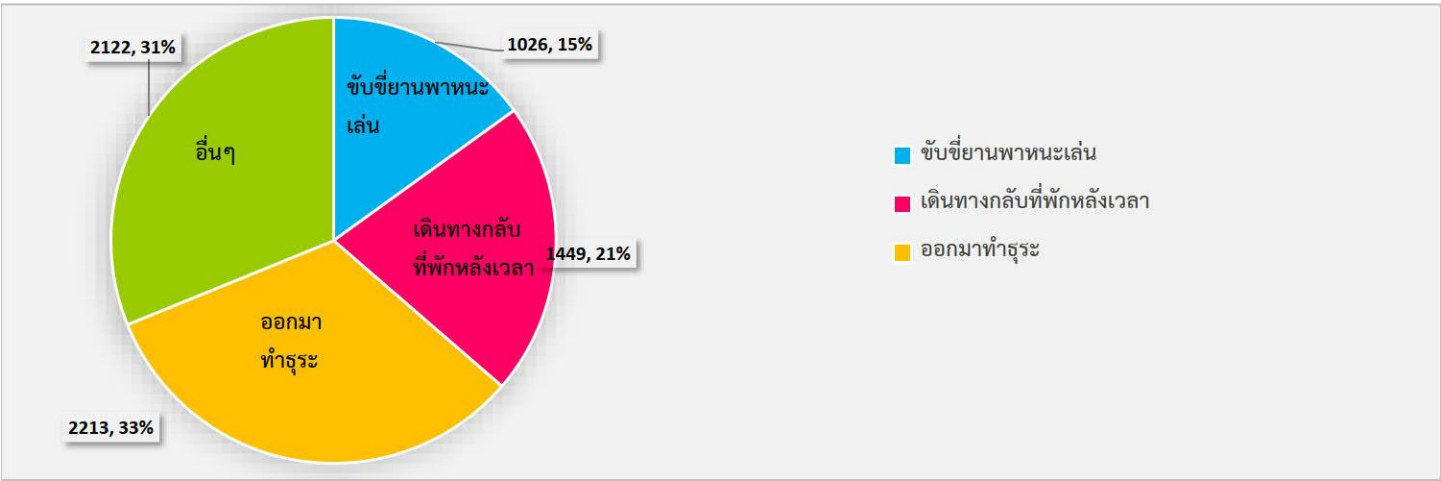
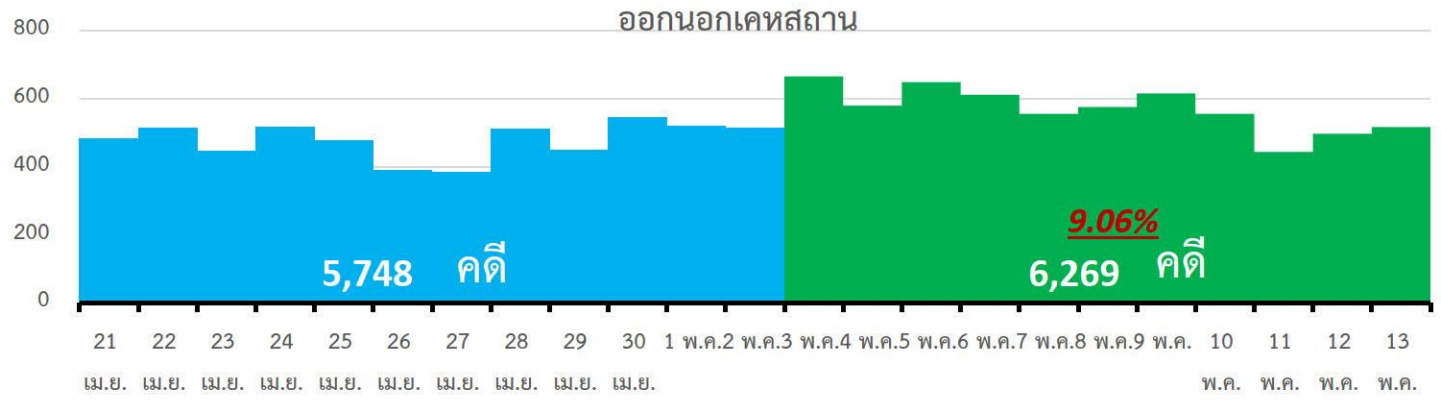


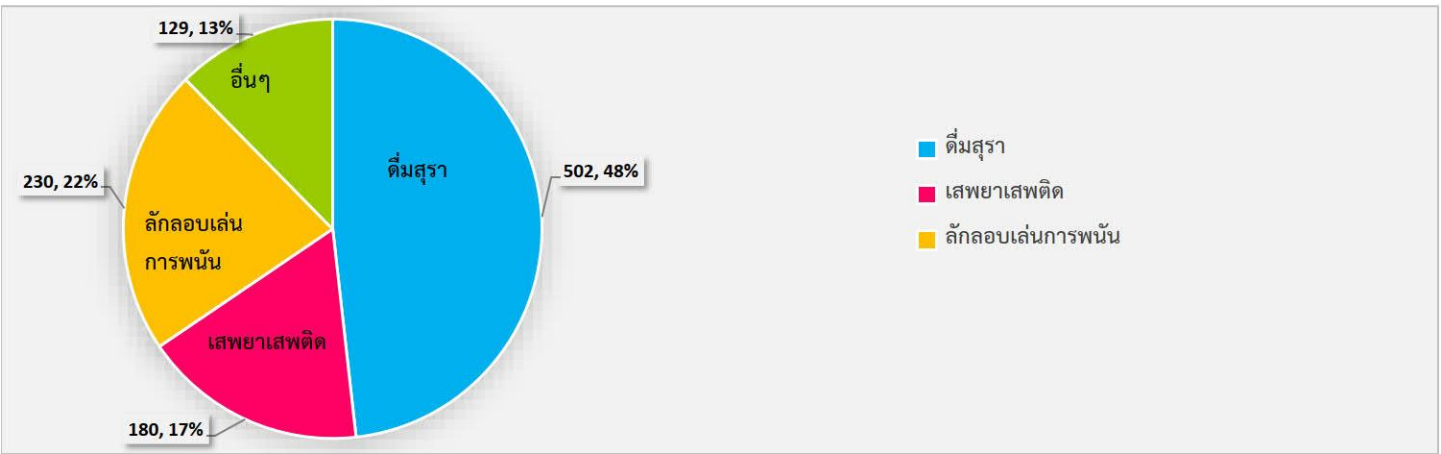
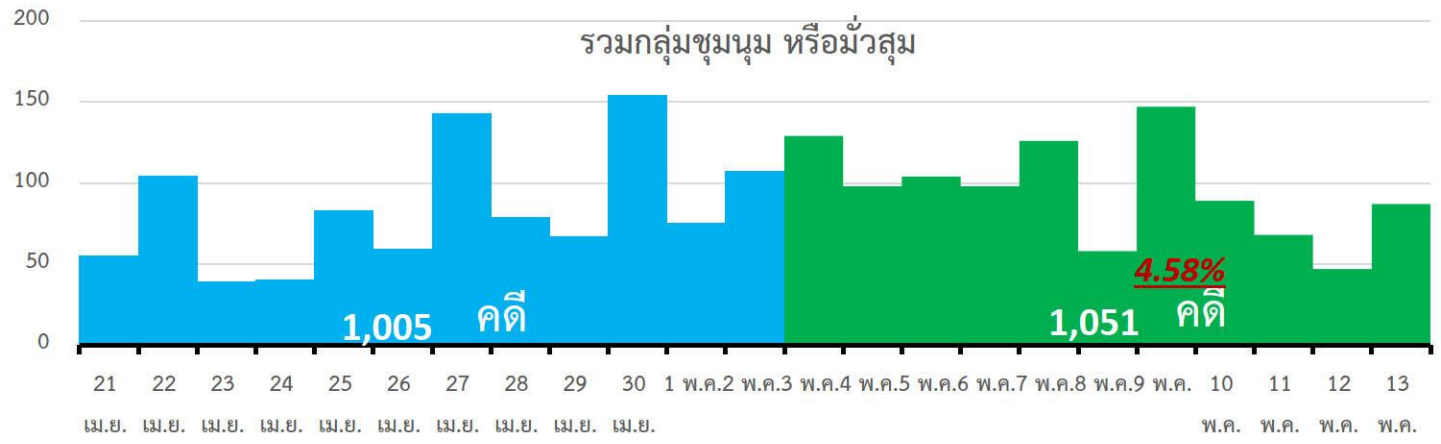
การบังคับใช้มาตรการห้ามออกนอกเขตสถาน
และห้ามรวมกลุ่มชุมนุมมั่วสุม



ดำเนินคดี







มท.

สรุปผลการดำเนินงานหัวหน้าผู้รับผิดชอบ
ในการแก้ไขสถานการณ์ฉุกเฉิน
ด้านมาตรการป้องกันและช่วยเหลือประชาชน
และด้านการกระจายหน้ากากและเวชภัณฑ์สำหรับประชาชน



กระทรวงมหาดไทย

Ministry of Interior



การประเมินสถานการณ์ตามมาตรการป้องกันโรคตามที่ทางราชการกำหนดเพื่อป้องกันการแพร่ระบาดของโรคโควิด - 19
ตามคำสั่งศูนย์บริหารสถานการณ์การแพร่ระบาดของโรคติดเชื้อไวรัสโคโรนา 2019 (โควิด-19) ที่ 2/2563 ลงวันที่ 1 พฤษภาคม พ.ศ. 2563

กรุงเทพมหานคร และ 76 จังหวัด ทั่วประเทศ

ความร่วมมือในการปฏิบัติตามมาตรการป้องกันโรคตามที่ทางราชการกำหนดเพื่อป้องกันการแพร่ระบาดของโรคโควิด



ประเภทกิจกรรมที่ให้ความร่วมมือมากที่สุด 3 อันดับแรก

1. ห้างสรรพสินค้า ศูนย์การค้า คอมมูนิตี้มอลล์
2. ร้านอาหารหรือเครื่องดื่ม ร้านสะดวกซื้อ
3. สถานที่ให้บริการดูแลรักษาสัตว์ สปา อาบน้ำ
ตัดขน รับเลี้ยงหรือรับฝากสัตว์

ประเภทกิจกรรมที่ให้ความร่วมมือน้อยที่สุด 3 อันดับแรก

1. รถเข็น ทาบเร่ แผงลอย
2. ตลาดน้ำ และตลาดนัด
3. ร้านค้าปลีก/ค้าส่งขนาดย่อม
ร้านค้าปลีก/ค้าส่งชุมชน

การดำเนินการตามมาตรการป้องกันโรคตามที่ทางราชการกำหนด เพื่อป้องกันการแพร่ระบาดของโรคโควิด - 19



มาตรการที่ผู้ประกอบการ/ผู้ใช้บริการปฏิบัติมากที่สุด 3 อันดับแรก

1. การสวมหน้ากากอนามัย หรือหน้ากากผ้า
2. การมีจุดบริการล้างมือด้วยสบู่ หรือแอลกอฮอล์เจล หรือน้ำยาฆ่าเชื้อโรค
3. การห้ามมีผู้ชมมาชุมนุมกันหรือเป็นการแข่งขัน

มาตรการที่ผู้ประกอบการ/ผู้ใช้บริการปฏิบัติน้อยที่สุด 3 อันดับแรก

1. การสวม Face Shield ถุงมือและเสื้อคลุมแขนยาว
ที่ให้บริการในร้านเสริมสวย สถานที่ให้บริการดูแลรักษาสัตว์
2. การควบคุมจำนวนผู้ใช้บริการ มีให้อัด
3. การลดเวลาในการใช้บริการให้สั้นลงเท่าที่จำเป็น

สมช.



4.1 ข้อเสนอมาตรการการผ่อนปรนระยะที่ 2

สำนักงานสภาพัฒนาการเมือง (สำนักงานประสานงานกลาง)

ประเภทของกิจการ/กิจกรรม ที่จะได้รับการผ่อนคลายเป็นระยะที่ 2

กลุ่ม 1 : สีขาว

ได้แก่ กิจการหรือกิจกรรมที่มีความเสี่ยงต่อการแพร่ระบาดของโรคไปในหลายพื้นที่และการแพร่เชื้อในสถานที่อยู่ใน **เกณฑ์ต่ำ** และมีความจำเป็นต่อการดำรงชีวิต และส่งผลกระทบต่อเศรษฐกิจและสังคมอยู่ใน **เกณฑ์สูง**

กลุ่ม 2 : สีเขียว

ได้แก่ กิจการหรือกิจกรรมที่มีความเสี่ยงต่อการแพร่ระบาดของโรคไปในหลายพื้นที่และการแพร่เชื้อในสถานที่อยู่ใน **เกณฑ์ปานกลาง** และมีความจำเป็นต่อการดำรงชีวิต และส่งผลกระทบต่อเศรษฐกิจและสังคมอยู่ใน **เกณฑ์สูง**

กลุ่ม 3 : สีเหลือง

ได้แก่ กิจการหรือกิจกรรมที่มีความเสี่ยงต่อการแพร่ระบาดของโรคไปในหลายพื้นที่และการแพร่เชื้อในสถานที่อยู่ใน **เกณฑ์ปานกลางถึงสูง** และมีความจำเป็นต่อการดำรงชีวิต และส่งผลกระทบต่อเศรษฐกิจและสังคมอยู่ใน **เกณฑ์ปานกลาง**

กลุ่ม 4 : สีแดง

ได้แก่ กิจการหรือกิจกรรมที่มีความเสี่ยงต่อการแพร่ระบาดของโรคไปในหลายพื้นที่และการแพร่เชื้อในสถานที่อยู่ใน **เกณฑ์ปานกลางถึงสูง** และมีความจำเป็นต่อการดำรงชีวิต และส่งผลกระทบต่อเศรษฐกิจและสังคมอยู่ใน **เกณฑ์ปานกลาง**

กิจการ/กิจกรรมในกลุ่มที่ 2 ที่เปิดเพิ่ม

2

1. กิจกรรมด้านเศรษฐกิจและการดำเนินชีวิต

เปิดในกลุ่มที่ 1	เปิดเพิ่มในกลุ่มที่ 2	ปิดต่อไป
<p>ก. การจำหน่ายอาหารหรือเครื่องดื่ม</p> <p>ในโรงแรม ท่าอากาศยาน สถานีรถไฟ สถานีขนส่ง โรงพยาบาล ร้านสะดวกซื้อ ร้านอาหารหรือเครื่องดื่ม รถเข็น หาบเร่ แผงลอย</p>	<p>ร้านอาหาร หรือเครื่องดื่ม ในอาคารสำนักงาน โรงอาหาร หรือศูนย์อาหาร ภายในหน่วยงาน</p>	
<ul style="list-style-type: none">• ให้เปิดได้โดยอาจให้นำกลับไปบริโภคที่อื่น• หากเปิดให้ใช้บริการในสถานที่นั้นก็สามารถทำได้ โดยต้องจัดระเบียบการเข้าใช้บริการให้เป็นไปตามมาตรการป้องกันโรคและคำแนะนำของทางราชการ• ร้านอาหารหรือเครื่องดื่มซึ่งจำหน่ายสุราให้เปิดได้แต่ห้ามการบริโภคสุราหรือเครื่องดื่มที่มีแอลกอฮอล์ในร้าน	<ul style="list-style-type: none">• ให้เปิดได้โดยอาจให้นำกลับไปบริโภคที่อื่น• หากเปิดให้ใช้บริการในสถานที่นั้นก็สามารถทำได้โดยต้องจัดระเบียบการเข้าใช้บริการให้เป็นไปตามมาตรการป้องกันโรคและคำแนะนำของทางราชการ• ห้ามการบริโภคสุราหรือเครื่องดื่มที่มีแอลกอฮอล์ในร้าน	

กิจการ/กิจกรรมในกลุ่มที่ 2 ที่เปิดเพิ่ม

1. กิจกรรมด้านเศรษฐกิจและการดำเนินชีวิต

เปิดในกลุ่มที่ 1	เปิดเพิ่มในกลุ่มที่ 2	ปิดต่อไป
<p>ข. ห้างสรรพสินค้า ศูนย์การค้า คอมมูนิตี้มอลล์</p> <ul style="list-style-type: none"> • เปิดได้เฉพาะ ซูเปอร์มาร์เก็ต ร้านขายยา • สินค้าเบ็ดเตล็ดที่จำเป็นต่อการใช้ชีวิต • ร้านขายปลีกธุรกิจสื่อสารโทรคมนาคม • ธนาคาร • ที่ทำการหน่วยงานของรัฐและรัฐวิสาหกิจ 	<p>ข. ศูนย์การค้า ห้างสรรพสินค้า คอมมูนิตี้มอลล์ ฯลฯ ปิดบริการเวลา 20:00 น.</p> <ul style="list-style-type: none"> • สินค้าอุปโภค ร้านขายปลีกธุรกิจคอมพิวเตอร์ หนังสือเครื่องใช้ไฟฟ้า เครื่องนอน วัสดุก่อสร้าง เพอร์นิเจอร์ วัสดุสำนักงาน เครื่องครัวอุปกรณ์จำเป็นภายในครัวเรือน ดอกไม้ ต้นไม้ เสื้อผ้า เครื่องแต่งกาย เครื่องสำอาง อุปกรณ์กีฬา • สินค้าโภคภัณฑ์ ทอง เครื่องประดับ จิวเวลรี่ • บริการ อินเทอร์เน็ต ซักอบรีด ซ่อมแซมเครื่องใช้ อุปกรณ์ถ่ายเอกสาร ซ่อม-เปลี่ยน ระดับยนต์ ล้างรถยนต์ • ธุรกิจบัตรเครดิต สินเชื่อส่วนบุคคลภายใต้การกำกับ • บริษัทประกันภัย ประกันชีวิต • คลินิกเวชกรรม สถานทันตกรรม • ห้องรับรอง • ร้านเสริมสวย แต่งผม หรือตัดผม สำหรับบุรุษหรือสตรี (เปิดเฉพาะสระ ตัด ซอยผม แต่งผม) ร้านทำเล็บ • ร้านอาหาร ภัตตาคาร Food Court ศูนย์อาหาร 	<ul style="list-style-type: none"> • โรงภาพยนตร์ โบว์ลิง สเก็ต คาราโอเกะ • สวนสนุก สวนน้ำ สวนสัตว์ • พื้นที่จัดกิจกรรม กิจกรรมส่งเสริมการขาย แข่งขันกีฬา • ตู้เกมส์ เครื่องเล่นหยอดเหรียญ • สถานที่ออกกำลังกาย ฟิตเนส • ศูนย์ประชุม ห้องประชุม ฮอลล์ • สถานที่จัดนิทรรศการ • โรงเรียน สถาบันกวดวิชา • สนามพระเครื่อง พระบูชา • ร้านนวดแผนไทย สปา

กิจการ/กิจกรรมในกลุ่มที่ 2 ที่เปิดเพิ่ม

1. กิจกรรมด้านเศรษฐกิจและการดำเนินชีวิต

เปิดในกลุ่มที่ 1

ค. ร้านค้าปลีก ค้าส่งขนาดย่อม
ร้านค้าปลีก/ค้าส่งชุมชน
ตลาด ตลาดน้ำ และตลาดนัด

- ให้เปิดได้โดยต้องควบคุมทางเข้าออก
- จัดให้มีการตรวจวัดอุณหภูมิร่างกายผู้ให้ และผู้ใช้บริการ
- การเว้นระยะห่างในการเลือกสินค้าและการชำระราคา

เปิดเพิ่มในกลุ่มที่ 2

ค. ร้านค้าปลีก ค้าส่งขนาดใหญ่ เช่น ร้านค้าวัสดุก่อสร้าง
เฟอร์นิเจอร์ขนาดใหญ่
ตลาดค้าส่งขนาดใหญ่ เช่น ตลาดสี่มุมเมือง ตลาดไท ตลาดผลไม้

- ให้เปิดได้โดยต้องควบคุมทางเข้าออก
- จัดให้มีการตรวจวัดอุณหภูมิร่างกายผู้ให้ และผู้ใช้บริการ
- การเว้นระยะห่างในการเลือกสินค้าและการชำระราคา รวมถึงระยะห่างของแผงค้าให้ได้ตามมาตรการที่กำหนด
- การจำหน่ายอาหารหรือเครื่องดื่ม เปิดบริการตามมาตรการที่กำหนด

2. กิจกรรมด้านการออกกำลังกายหรือการดูแลสุขภาพ

เปิดในกลุ่มที่ 1	เปิดเพิ่มในกลุ่มที่ 2	ปิดต่อไป
<p>ก. โรงพยาบาล คลินิก สถานทันตกรรม หรือ สถานพยาบาลทุกประเภท ที่จัดตั้งโดยชอบด้วยกฎหมาย เว้น คลินิกเวชกรรมเสริมความงาม</p>	<p>ก. คลินิกเวชกรรมเสริมความงาม</p> <ul style="list-style-type: none"> เฉพาะเรือนร่าง ผิวดermatologist และเลเซอร์ ไม่รวมการเสริมความงามบริเวณใบหน้า 	<p>ก. สถานเสริมความงาม ควบคุมน้ำหนัก สถานที่สักหรือเจาะผิวหนัง หรือส่วนใดส่วนหนึ่ง ของร่างกาย</p>
		<p>ข.สถานประกอบกิจการอาบน้ำ อบไอน้ำ อบสมุนไพร และสถานประกอบกิจการ อาบ อบ นวด</p> <ul style="list-style-type: none"> • นวดเสริมความงาม นวดตัว • อาบน้ำ อบตัว อบไอน้ำ • ออนเซน อาบ อบ นวด

กิจการ/กิจกรรมในกลุ่มที่ 2 ที่เปิดเพิ่ม

2. กิจกรรมด้านการออกกำลังกายหรือการดูแลสุขภาพ

เปิดในกลุ่มที่ 1	เปิดเพิ่มในกลุ่มที่ 2	ปิดต่อไป
<p>ค. สนามกีฬาเฉพาะกีฬาประเภทกลางแจ้ง และตามกติกาสากล</p> <ul style="list-style-type: none"> ผู้เล่นต้องมีระยะห่างทางสังคมและไม่คลุกคลีกันอยู่แล้ว เช่น เทนนิส ซี่มบ้า ยิงปืนยิงธนู และต้องไม่มีผู้ชมมาชุมนุมกันหรือเป็นการแข่งขัน ในกรณีของสโมสร คลับเฮาส์ หรือร้านอาหารในบริเวณดังกล่าวให้ปฏิบัติตามมาตรการฯ 	<p>ค. โรงยิม สถานที่ออกกำลังกายในร่มสถานที่ออกกำลังกาย ฟิตเนส</p> <ul style="list-style-type: none"> เฉพาะกีฬาตามกติกาสากล ที่ไม่มีลักษณะการปะทะกัน โดยอาจเล่นเป็นทีมไม่เกินทีมละ 3 คน และไม่มีผู้ชมการแข่งขัน ได้แก่ แบดมินตัน เซปักคตะกร้อ เทเบิลเทนนิส โยคะ ฟันดาบ ยิมนาสติก ปีนผา สถานออกกำลังกาย (ฟิตเนส) เปิดเฉพาะส่วนPRIVATE (ไม่มีการออกกำลังกายแบบรวมกลุ่ม และห้ามใช้เครื่องลู่วิ่ง จักรยานปั่น เครื่อง Elliptical หรือเครื่องออกกำลังกายอื่น ๆ) <p>ง. สระว่ายน้ำสาธารณะ (กลางแจ้ง และในร่ม) จำกัดจำนวนผู้ใช้บริการตามจำนวนเลนของการว่ายน้ำ โดยอาจมีอุปกรณ์ซึ่งกันเลนการว่า (ความกว้างของเลนไม่น้อยกว่า 7 ฟุต) และจำกัดเวลาใช้บริการไม่เกิน 1 ชม.</p>	<p>ค. สนามมวย โรงเรียนสอนศิลปะการต่อสู้ (ยิม)</p> <p>ง. สวนน้ำ สวนน้ำบึงธรรมชาติ กีฬาทางน้ำ เช่น เซิร์ฟบอร์ด เจ็ตสกีบานานาโบ๊ตและเครื่องเล่นกีฬาทางน้ำอื่นๆ</p>

3. กิจกรรมอื่น ๆ

เปิดในกลุ่มที่ 1	เปิดเพิ่มในกลุ่มที่ 2	ปิดต่อไป
<p>ไม่ได้มีการพิจารณา</p>	<p>ก. ห้องประชุมโรงแรม ศูนย์ประชุม เปิดเฉพาะให้บริการจัดประชุมขององค์กรหรือหน่วยงาน (Meeting) ลักษณะนั่งประชุมแบบจำกัดจำนวนผู้เข้าร่วมประชุม</p> <p>ข. ห้องสมุดสาธารณะ แกลอรี พิพิธภัณฑ์สถานแห่งชาติ พิพิธภัณฑ์</p> <ul style="list-style-type: none"> • ทางศิลปะ ศิลปะร่วมสมัย ประวัติศาสตร์และโบราณคดี • ธรรมชาติวิทยา มานุษยวิทยาและชาติพันธุ์วิทยา • วิทยาศาสตร์เครื่องจักรกล การแพทย์และสาธารณสุข • พิพิธภัณฑ์ประจำเมืองท้องถิ่น มหาวิทยาลัยและสถาบันการศึกษา 	<p>ก. การจัดอบรม สัมมนา จัดแสดงสินค้า นิทรรศการ จัดงานเลี้ยง อีเว้นท์ในโรงแรม ศูนย์ประชุม ศูนย์แสดงสินค้า สถานที่จัดนิทรรศการ</p>

3. กิจกรรมอื่น ๆ

เปิดในกลุ่มที่ 1

ไม่ได้มีการพิจารณา

เปิดเพิ่มในกลุ่มที่ 2

ค. กิจการถ่ายภาพยนตร์และวีดิทัศน์

ส่วนหน้าฉาก รวมกลุ่มได้ไม่เกิน 10 คน

ส่วนแผนกงานอื่นรวมกลุ่มไม่เกิน 5 คน ประกอบด้วย

- แผนกกล้อง ช่างภาพ ช่างไฟ
- แผนกเสียง
- แผนกอุปกรณ์เคลื่อนกล้อง
- แผนกฉากและศิลปกรรม อุปกรณ์ประกอบฉาก
- แผนกเสื้อผ้า/แต่งหน้า ทำผม
- ผู้กำกับและนักแสดง
- แผนกจัดการกองถ่าย/แผนกการจัดการสถานที่/แผนกสวัสดิการกองถ่าย ให้แยกจากส่วนงานถ่ายทำ
- และแยกอาหารและเครื่องดื่ม รับประทานรายบุคคล
- * รวมทีมงานหน้าฉากและทุกแผนกไม่เกิน 50 คน*

การเดินทางเข้าราชอาณาจักร ทั้งทางบก/น้ำ/อากาศ ยังคงมาตรการเดิม

ปรับระยะเวลาการห้ามออกนอกเคหสถานเป็น : 23.00 น. – 04.00 น.

งดหรือชะลอการเคลื่อนย้ายข้ามจังหวัด



