



สถานการณ์ โรคติดเชื้อไวรัสโคโรนา 2019  
Coronavirus Disease 2019 (COVID-19)

ศูนย์บริหารสถานการณ์ โควิด-19 (ศบค.)

วันที่ 13 พฤษภาคม 2563

# รายงานสถานการณ์ COVID-19 ในประเทศไทย

ข้อมูล ณ วันที่ 13 พฤษภาคม 2563 โดย กรมควบคุมโรค กระทรวงสาธารณสุข

ผู้ป่วยรายใหม่วันนี้

**+0** ราย

State Q = 0 ราย  
ศูนย์กักกัน = 0 ราย

ผู้ป่วยยืนยันสะสม

**3,017** ราย

State Q = 90 ราย  
ศูนย์กักกัน = 65 ราย

ป่วยหายแล้ว

**2,844** ราย

เพิ่มขึ้น 46 ราย  
ร้อยละ (Percentage) 94.27 %

เสียชีวิต

**56** คน

เพิ่มขึ้น = 0 ราย  
ร้อยละ (Percentage) 1.86%



อายุน้อยสุด : 1 เดือน



อายุเฉลี่ย : 39 ปี



อายุสูงสุด : 97 ปี

ภาคเหนือ

94

ภาคตะวันออกเฉียงเหนือ

111

ภาคกลาง

383

กรุงเทพฯ และนนทบุรี

1703

ภาคใต้

726

ผู้ป่วยรักษาอยู่

**117**  
ราย

จำนวนผู้ป่วยยืนยัน  
จำแนกตามพื้นที่รักษา (ราย)



# ผู้ป่วย COVID-19 ประเทศไทย จำแนกตาม ผู้ป่วยรายใหม่ ผู้ป่วยสะสม และผู้ป่วยกลับบ้าน 13 พฤษภาคม 2563

ผู้ป่วยรายใหม่  
**0**

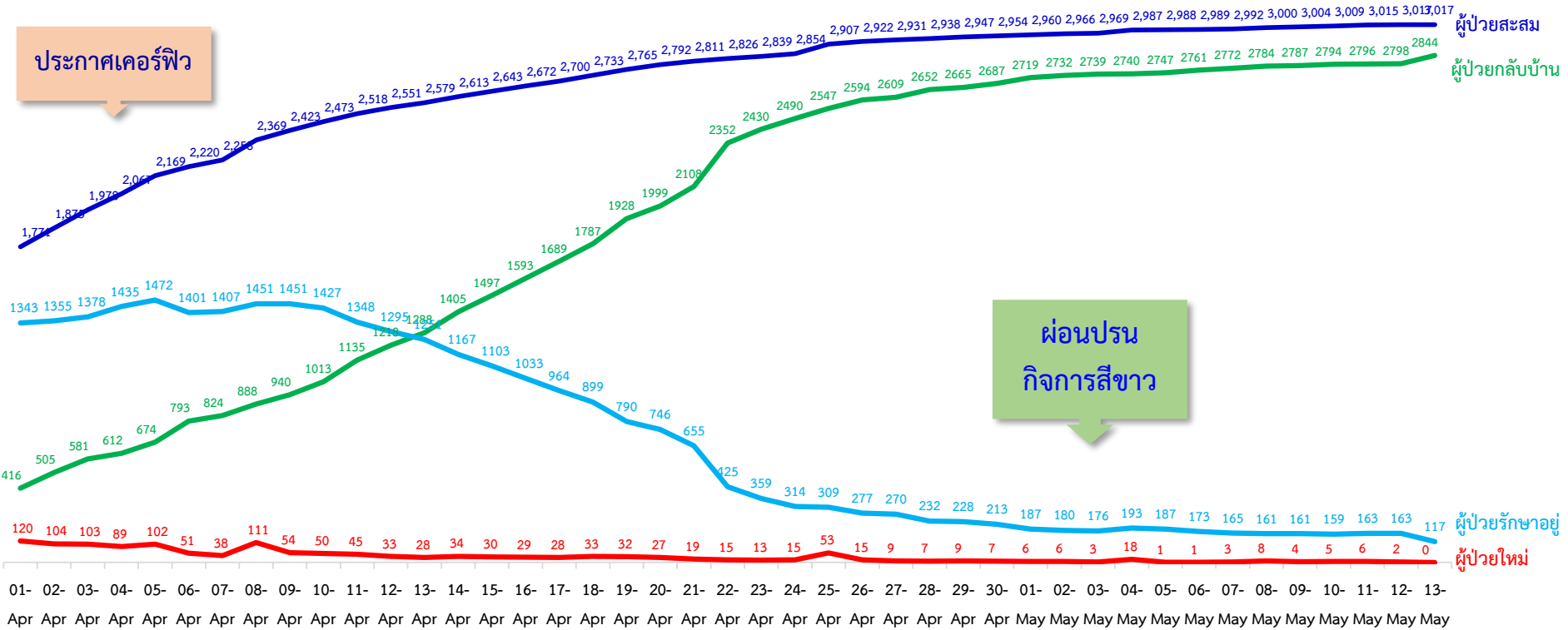
ผู้ป่วยสะสม  
**3,017**

ผู้ป่วยกลับบ้าน  
**2,844 (+46)**

ผู้ป่วยรักษาอยู่  
**117**

68 จังหวัด  
เสียชีวิต **56** ราย

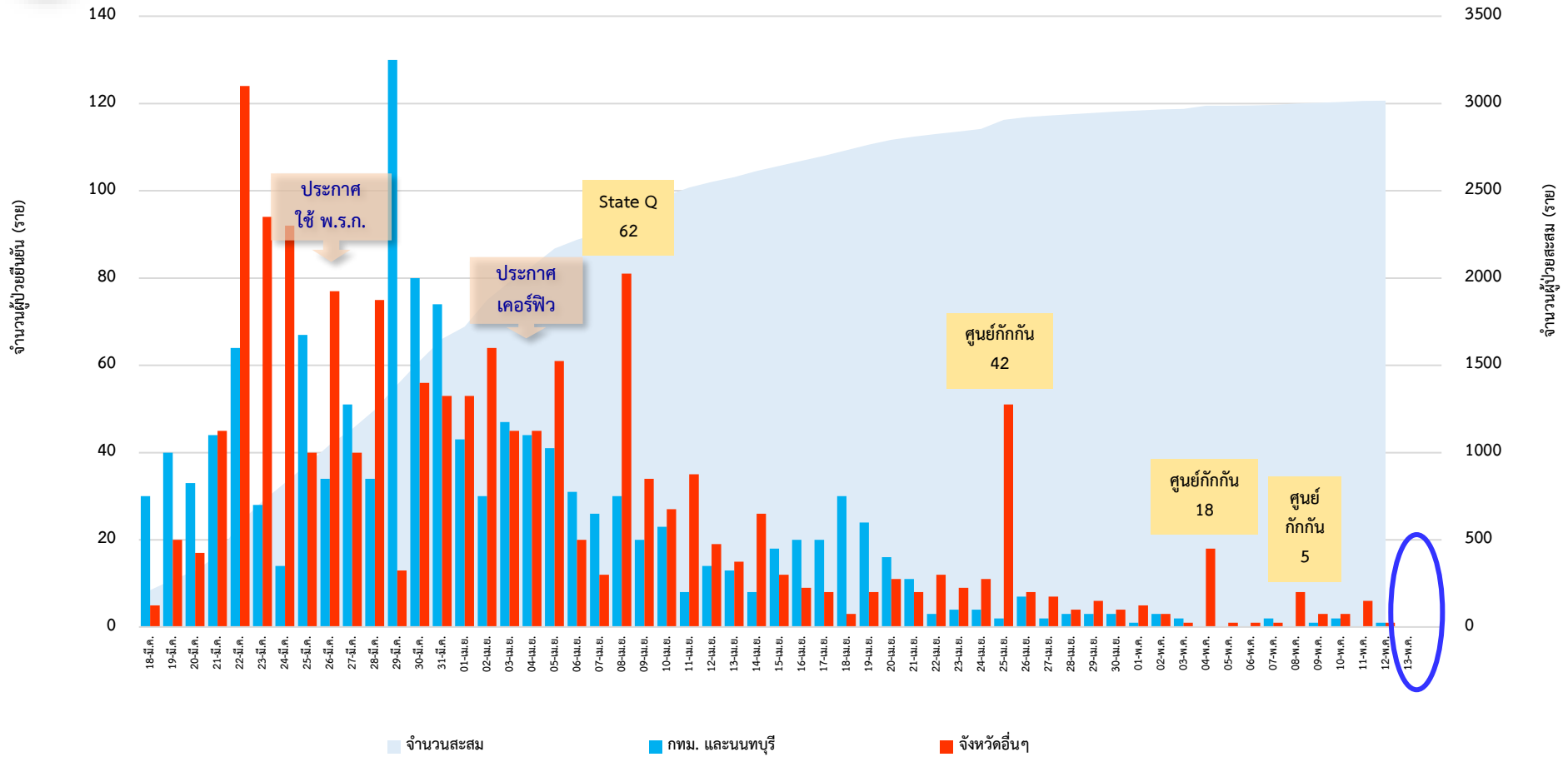
ประกาศเคอร์ฟิว

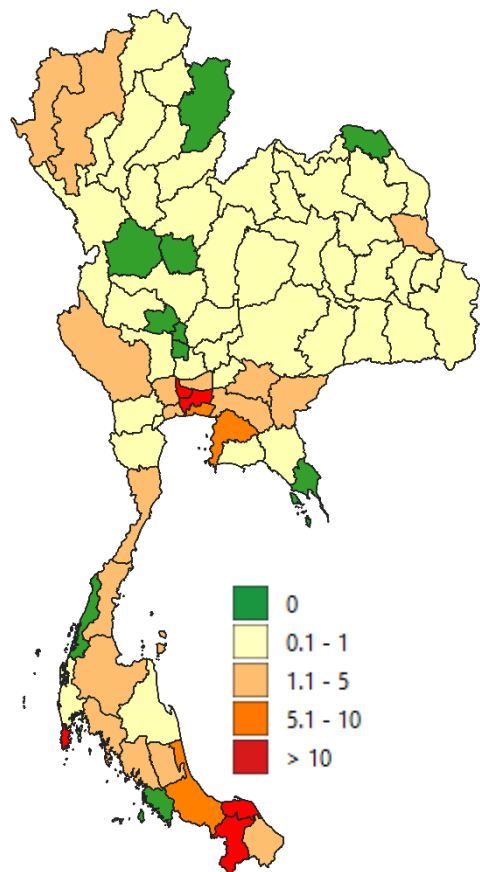


ผ่อนปรน  
กิจการสีขาว



# จำนวนผู้ป่วยรายใหม่ เปรียบเทียบพื้นที่ กรุงเทพฯ นนทบุรี และต่างจังหวัด 13 พฤษภาคม 2563





## ไม่มีรายงานผู้ป่วยยืนยัน รายใหม่

กลุ่มจังหวัด	จำนวน
จังหวัดที่มีรายงานผู้ป่วยใน 28 วันที่ผ่านมา	18
จังหวัดที่ไม่มีรายงานผู้ป่วยช่วง 28 วันที่ผ่านมา	50
จังหวัดที่ไม่มีรายงานผู้ป่วยมาก่อน	9

กำแพงเพชร ชัยนาท ตราด น่าน บึงกาฬ พิจิตร  
ระนอง สิงห์บุรี อ่างทอง สตูล (มีแต่ในstate q)

จำนวนจังหวัด จำแนกตามอัตราป่วยสะสม	
0	10
0.1 - 1	42
1.1 - 5	18
5.1 - 10	2
> 10	5

จำนวน 3,017 คน 68 จังหวัด

อัตราป่วย 4.54 ต่อแสนประชากร

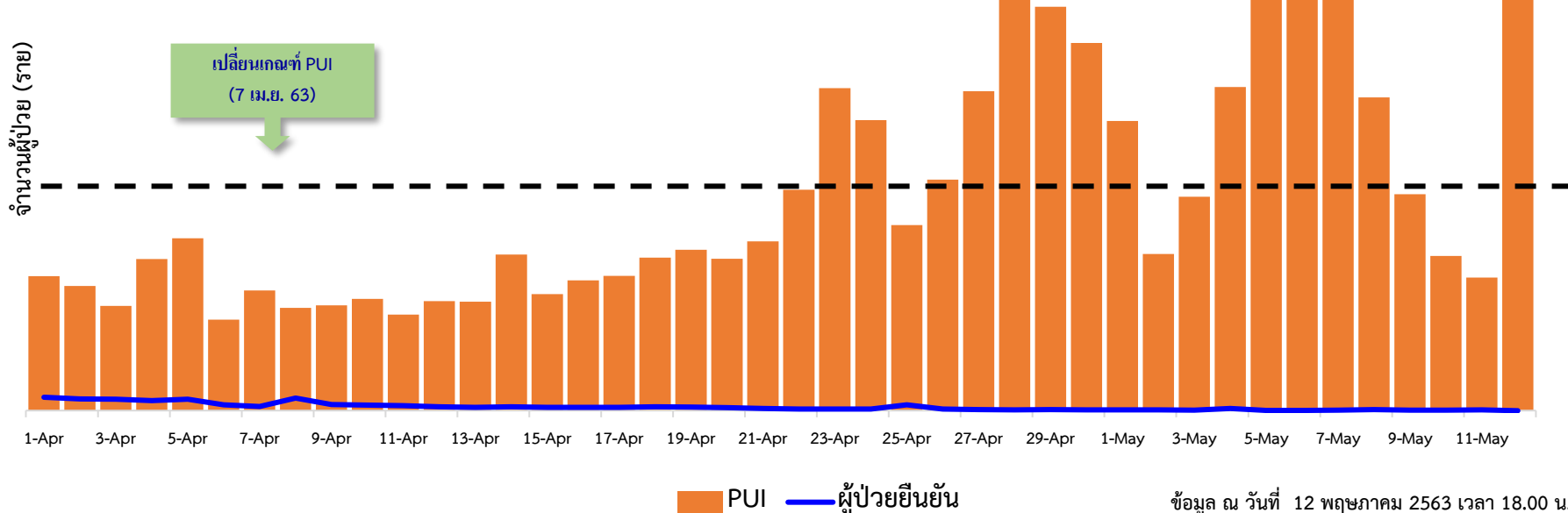
ไม่รวม State Q 4.30 ต่อแสนประชากร

ผู้ป่วยสะสม 12 จังหวัดแรก	ไม่รวม State Q (อัตราป่วยต่อแสน)	State Q (+ศูนย์กัก)
1.กรุงเทพมหานคร	1,531 (26.99)	16
2.ภูเก็ต	224 (54.19)	-
3.นนทบุรี	156 (12.42)	-
4.ยะลา	125 (23.39)	8
5.สมุทรปราการ	115 (8.61)	1
6.ชลบุรี	85 (5.49)	7
7.ปัตตานี	79 (10.95)	12
8.สงขลา	44 (3.07)	19 (+65)
9.เชียงใหม่	40 (2.26)	-
10.ปทุมธานี	39 (3.38)	-
จังหวัดอื่นๆ		27
รวม		90 (+65)



# กราฟแสดงจำนวนผู้ป่วยที่มีอาการตามนิยามเฝ้าระวัง COVID-19 และผู้ป่วยยืนยันรายวัน ตั้งแต่วันที่ 4 มกราคม – 12 พฤษภาคม 2563

	สะสม (ตั้งแต่ 4 ม.ค.63)	เปลี่ยนเกณฑ์ PUI (ตั้งแต่ 7 เม.ย. 63)	เปลี่ยนเกณฑ์ PUI (ตั้งแต่ 1 พ.ค. 63)
ผู้ป่วย PUI	107,617 ราย	76,793 ราย	34,444 ราย
ผู้ป่วยยืนยัน	3,017 ราย	797 ราย	63 ราย
Positive rate	2.80 %	1.02 %	0.18 %





# ลักษณะของโรคไวรัสโคโรนา 2019 ในสถานที่กักกันของรัฐ และศูนย์กักกันตรวจคนเข้าเมือง 12 พ.ค. 2563

## สถานกักกันโรคของรัฐที่ส่วนกลางและจังหวัด (State and Local quarantine sites)

ตั้งแต่ ก.พ. - 11 พ.ค. 63

พบผู้ป่วยในสถานกักกันโรคฯ จำนวนผู้ป่วย 90 ราย

เพศ ชาย : หญิง = 8:1

ค่ามัธยฐานอายุ 41 ปี (ต่ำสุด 15 ปี สูงสุด 77 ปี)

สัญชาติ ไทย 98% อเมริกา 1% อังกฤษ 1%

อัตราป่วยในกลุ่มผู้เข้ากักโรค

$$= 90/16,331 = 0.6\%$$

จังหวัดรับรักษา	จำนวนผู้ป่วย สะสม	จังหวัดรับรักษา	จำนวนผู้ป่วย สะสม
1. สงขลา	19	6. ชลบุรี	7
2. สตูล	18	7. นราธิวาส	6
3. กทม	16	8. กระบี่	3
4. ปัตตานี	12	9. สมุทรปราการ	1
5. ยะลา	8		
		รวม	90

## ประเทศต้นทางที่ผู้ป่วยเดินทางมา

( 90 ราย)

ประเทศ	จำนวน ผู้ป่วย	ร้อยละ
1. อินโดนีเซีย	63	70
2. สหรัฐอาหรับเอมิเรตส์	5	6
3. สหรัฐอเมริกา	5	6
4. มาเลเซีย	4	4
5. คาซัคสถาน	2	2
5. ญี่ปุ่น	2	2
5. ปากีสถาน	2	2
5. สหราชอาณาจักร	2	2
6. จีน	1	1
6. เนเธอร์แลนด์	1	1
6. รัสเซีย	1	1
6. อินเดีย	1	1
6. ไม่ระบุ	1	1

## ศูนย์กักกัน ตม. สะเดา จ.สงขลา

ตั้งแต่ ก.พ. - 11 พ.ค. 63 พบผู้ป่วยในศูนย์

กักกัน ตำน ต.ม. สะเดา

จำนวน 65 ราย จาก 74 คน

เพศ ชาย : หญิง = 1.3:1

ค่ามัธยฐานอายุ 25 ปี

(ต่ำสุด 10 ปี สูงสุด 56 ปี)

อัตราป่วย 87.9 %

สัญชาติ

เมียนมาร์ 57%

ต่างด้าวอื่น 31%

เวียดนาม 5%

มาเลเซีย 3%

กัมพูชา 2%

เยเมน 2%

อินเดีย 2%



# 10 ประเทศอันดับแรก ตามจำนวนผู้ป่วยสะสม

(ข้อมูล ณ 13 พฤษภาคม 2563 เวลา 10.00 น.)

ที่มา : worldometer, South China Morning Post

**Confirmed** 4,342,345  
+87,545

**Severe** 46,342  
-594 (1.1%)

**Recovered** 1,601,847  
+75,297 (36.9%)

**Deaths** 292,893  
+5,600 (6.7%)

สหรัฐอเมริกา



1,408,636  
+22,802  
D 83,425(1,630)



สเปน



269,520  
+1,377  
D 26,920(176)



รัสเซีย



232,243  
+10,899  
D 2,116(107)



สหราชอาณาจักร



226,463  
+3,403  
D 32,692(627)



อิตาลี



221,216  
+1,402  
D 30,911(172)



ฝรั่งเศส



178,225  
+802  
D 26,991(348)



บราซิล



178,214  
+8,620  
D 12,461(808)



เยอรมนี



173,171  
+595  
D 7,738(77)



ตุรกี



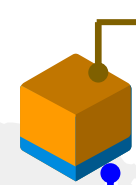
141,475  
+1,704  
D 3,894(53)



อิหร่าน



110,767  
+1,481  
D 6,733(48)



ผู้ป่วยรายใหม่  
(ราย)



ผู้ป่วยยืนยัน  
(ราย)

66. Thailand 3,017 cases 56 Death





# 10 ประเทศอันดับแรก ตามจำนวนผู้ป่วยรายใหม่

(ข้อมูล ณ 13 พฤษภาคม 2563 เวลา 10.00 น.)

ที่มา : worldometer, South China Morning Post

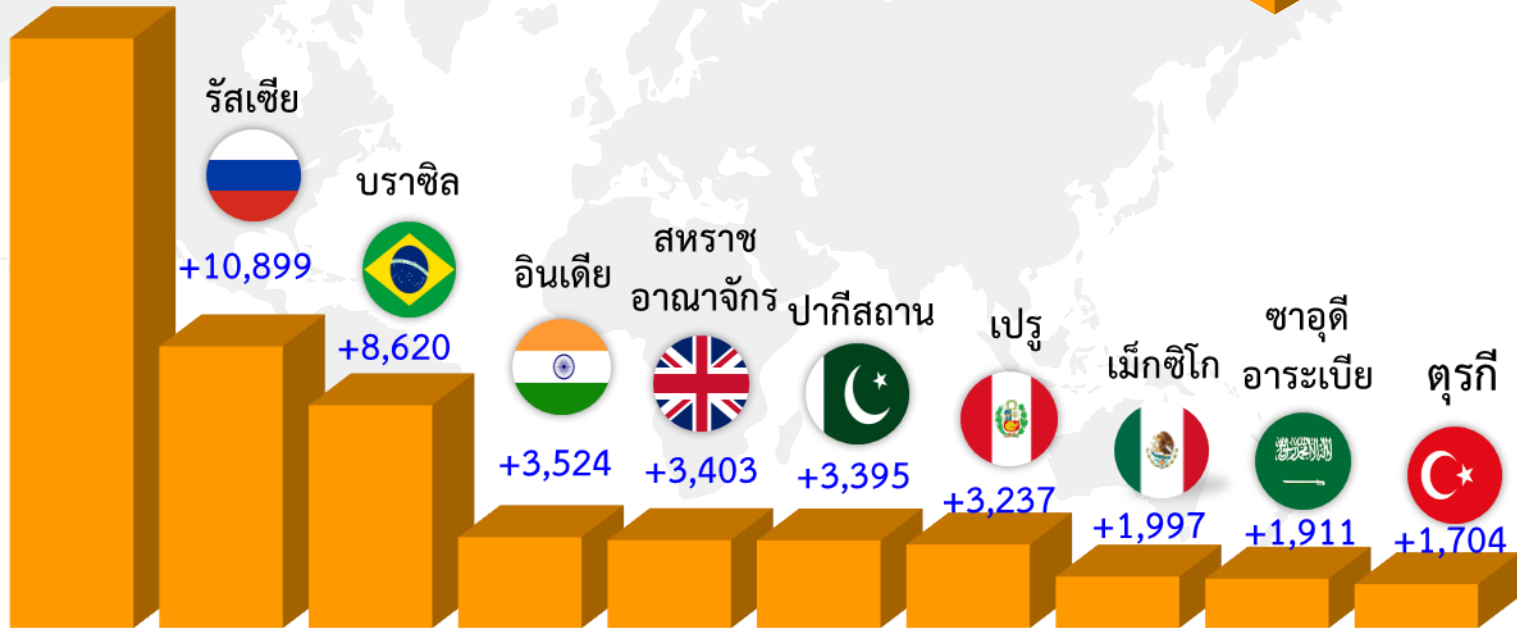
## สหรัฐอเมริกา



+22,802



ผู้ป่วยรายใหม่  
(ราย)



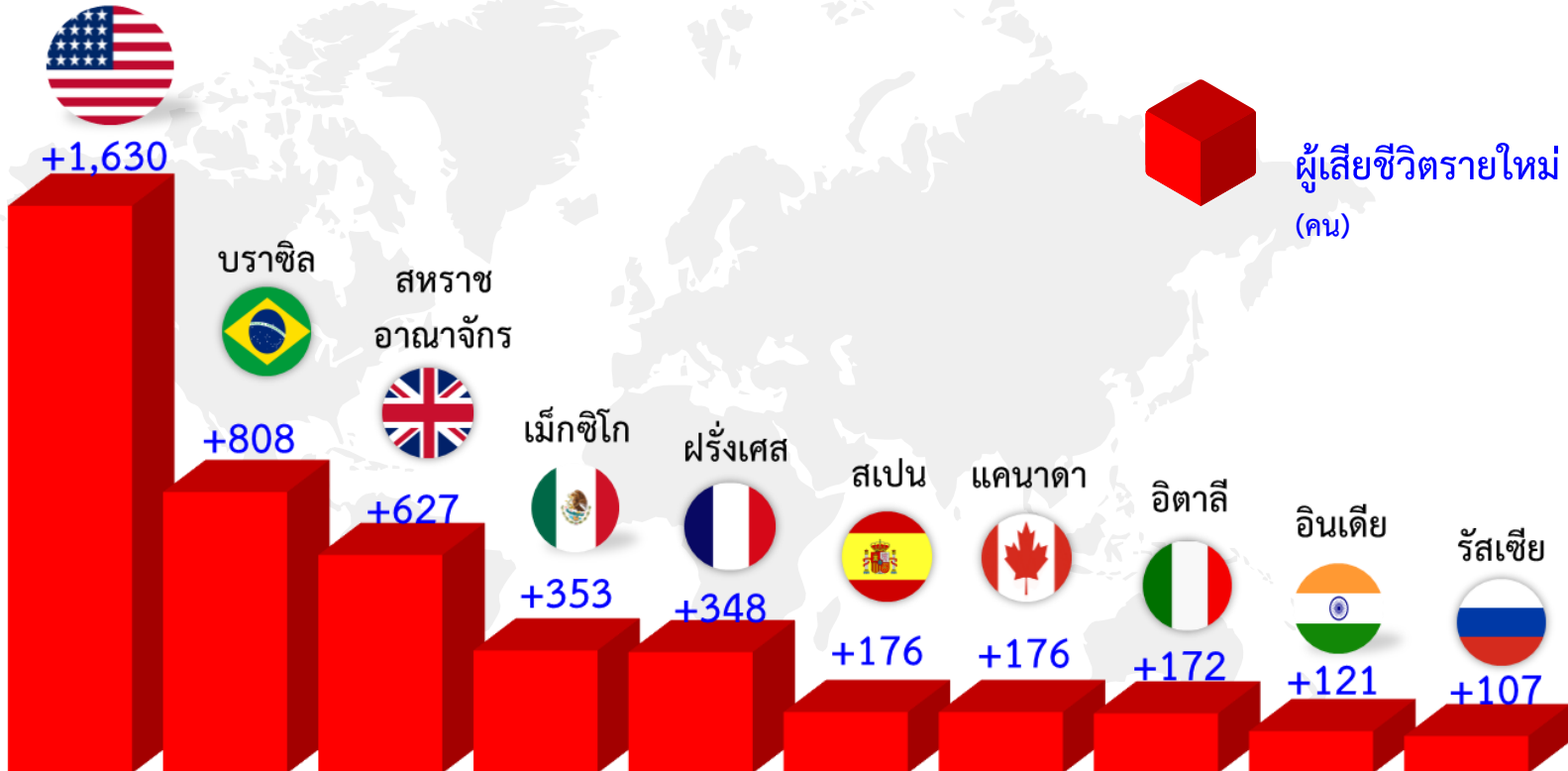


# 10 ประเทศอันดับแรก ตามจำนวนผู้เสียชีวิตรายใหม่

(ข้อมูล ณ 13 พฤษภาคม 2563 เวลา 10.00 น.)

ที่มา : worldometer, South China Morning Post

## สหรัฐอเมริกา



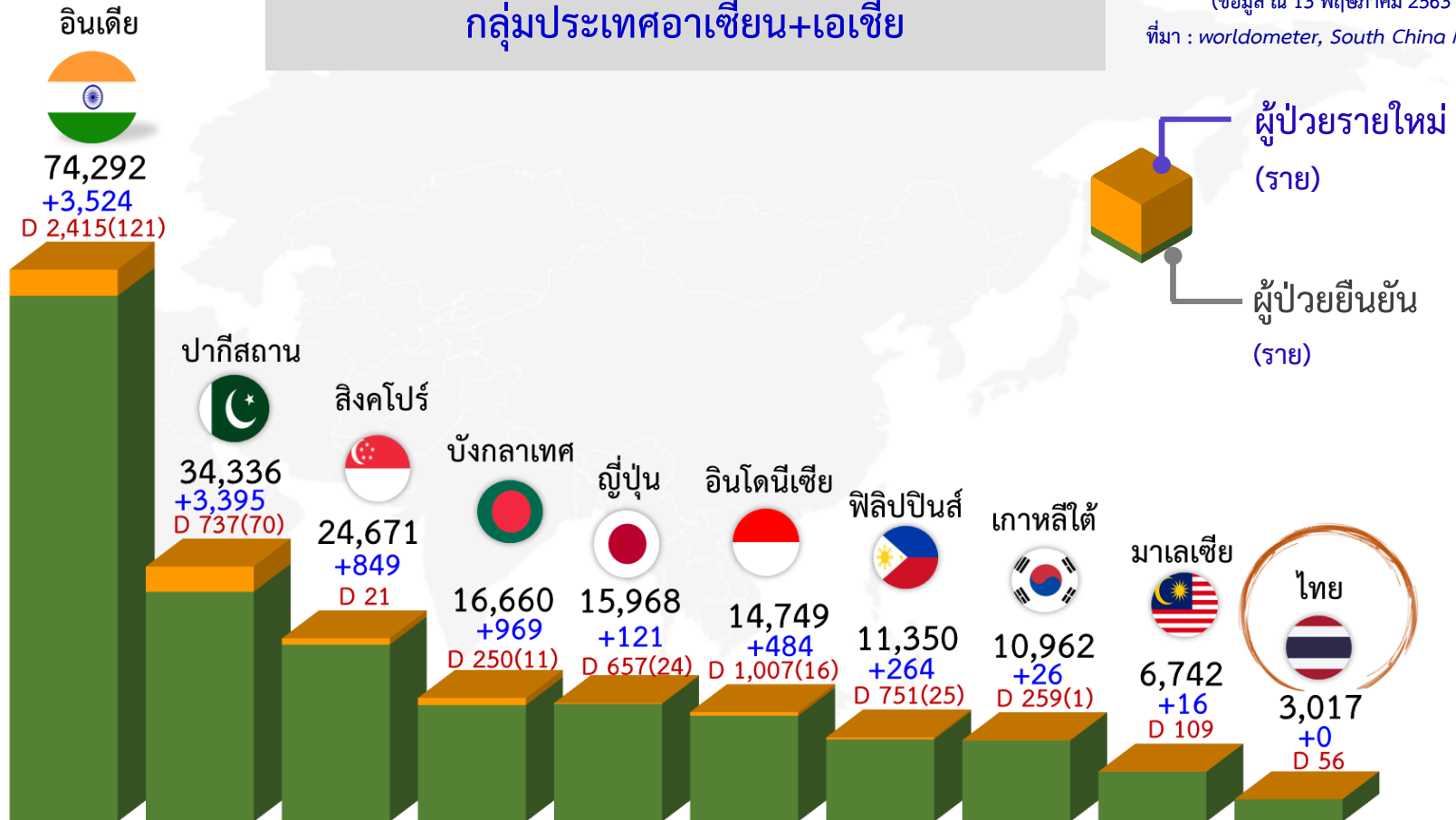


# 10 ประเทศอันดับแรก ตามจำนวนผู้ป่วยสะสม

## กลุ่มประเทศอาเซียน+เอเชีย

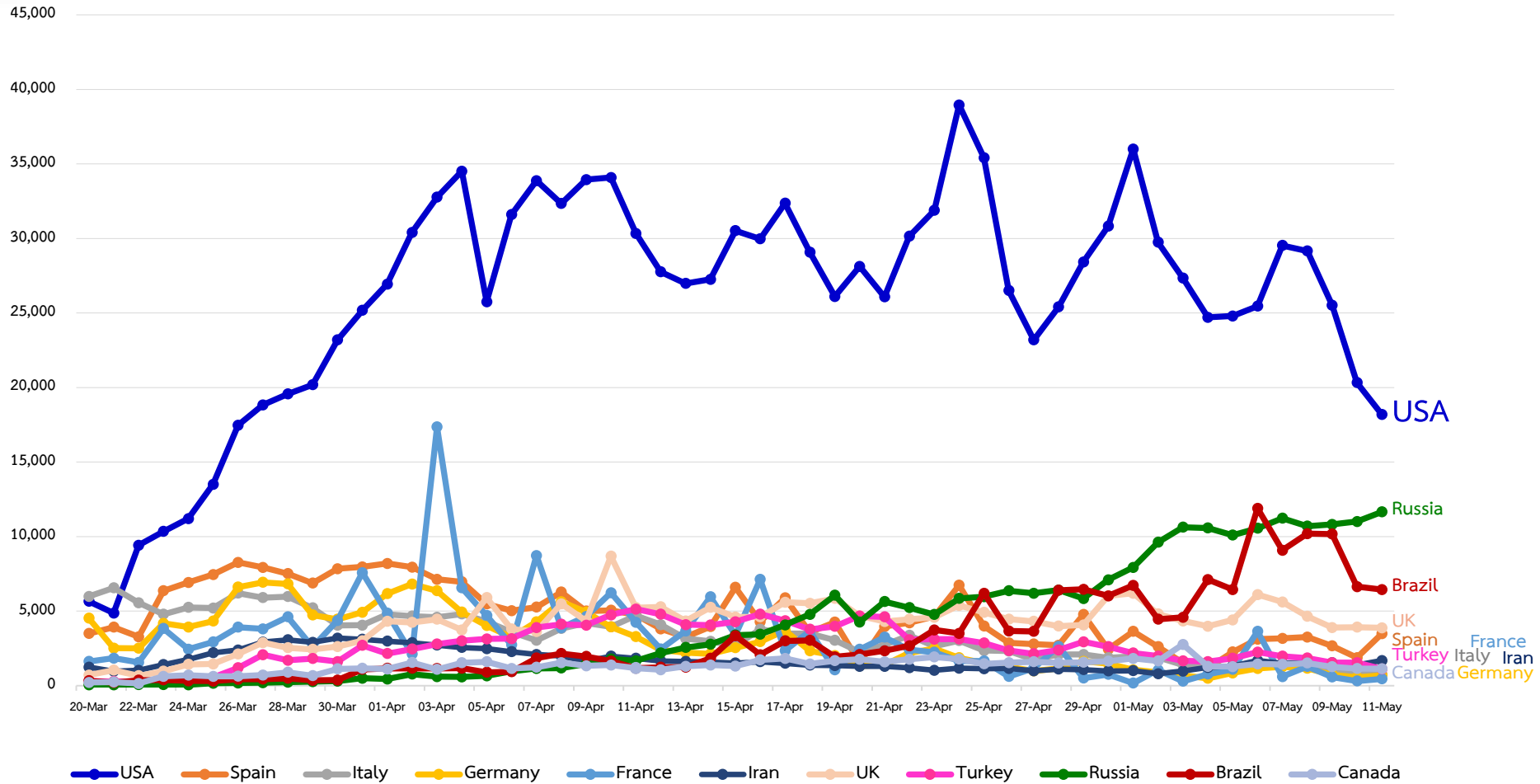
(ข้อมูล ณ 13 พฤษภาคม 2563 เวลา 10.00 น.)

ที่มา : worldometer, South China Morning Post



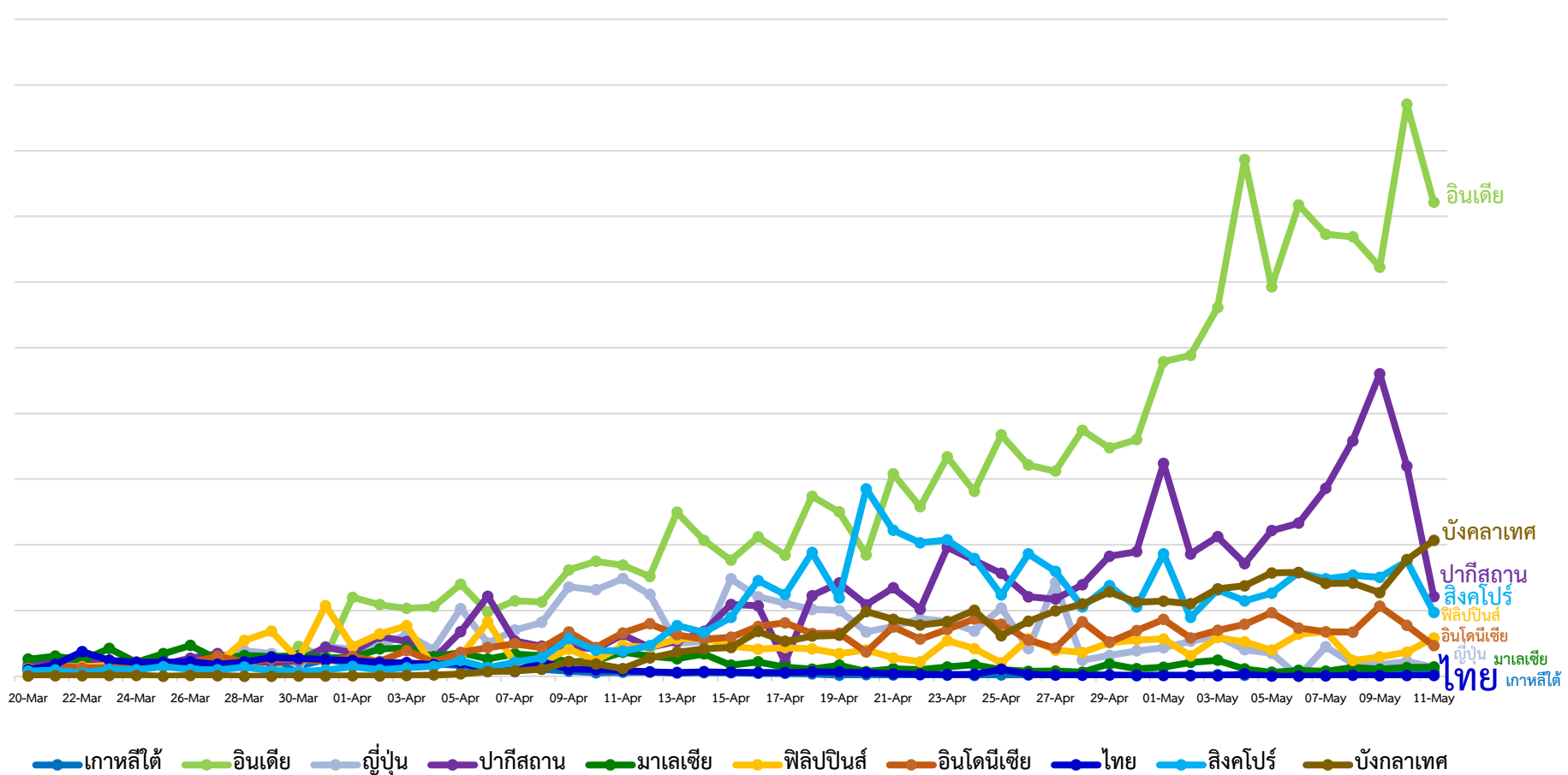


# สถานการณ์ COVID-19 ผู้ป่วยรายใหม่ ข้อมูล 20 มี.ค. – 11 พ.ค. 63





# สถานการณ์ COVID-19 ผู้ป่วยรายใหม่ ข้อมูล 20 มี.ค. – 11 พ.ค. 63





## ประเด็นที่น่าสนใจในต่างประเทศ

### จีนตรวจประชาชนในอุ้งันทุกคน หลังพบการติดเชื้อรอบใหม่

จีนพบการติดเชื้อในประเทศ 6 รายที่อุ้งัน และเป็นกรณีนำเข้าจากต่างประเทศ 7 ราย ก่อนหน้านี้ในวันเสาร์และอาทิตย์พบการระบาดที่เมืองซูหลาน ในมณฑลจี๋หลิน ทำให้ทางการจีนตัดสินใจจะตรวจประชาชนในอุ้งันทุกคน หลังพบการติดเชื้อรอบใหม่ ทั้งนี้อุ้งันมีประชากรถึง 11.08 ล้านคน การตัดสินใจครั้งนี้มีขึ้นหลังพบการติดเชื้อกลุ่มใหม่ในเมืองอุ้งันเป็นการระบาดกระจุกตัว แต่ยังไม่พบการระบาดในภาคตะวันออกเฉียงเหนือของจีนด้วย จีนมีความจำเป็นต้องขยายขอบเขตการทดสอบหาเชื้ออย่างครอบคลุมและให้ความสำคัญกับการดำเนินการทดสอบกับประชาชนทุกคน





## เกาหลีใต้ ยอดผู้ป่วย Covid 19 พุ่ง ในกลุ่มสถานบันเทิงย่านอิแทวอน

ล่าสุด ติดเชื้อ 102 คน เร่งตามตัวกลุ่มเสี่ยง 2 พันคน ยังไม่รายงานตัว  
กรณีไนต์คลับในย่านอิแทวอนของกรุงโซล ที่มีชายอายุ 29 ปี ป่วย โควิด-19 ไปใช้บริการ  
ที่สถานบันเทิง 5 แห่ง ช่วงต้นเดือนพฤษภาคม ที่ผ่านมา ล่าสุดจำนวนผู้ป่วยสะสมของ  
กลุ่มสถานบันเทิงนี้มี 102 คน

ขณะนี้ทราบตัวบุคคลของผู้ไปเที่ยวสถานบันเทิงย่านดังกล่าวแล้ว 10,905 คน  
ตรวจสอบไปแล้วราว 7,000 คน โดยที่ยังมีอีกราว 2,000 คนที่ยังไม่มารายงานตัว ซึ่ง  
เจ้าหน้าที่กำลังติดตามหาโดยใช้ข้อมูลจากโทรศัพท์และธุรกรรมผ่านบัตรเครดิต



## เกาหลีใต้เลื่อนเปิดเทอม หลังสถานการณ์โควิด-19 กลับมาอีกรอบ

ทางการเกาหลีใต้ ยืดระยะเวลาการปิดโรงเรียนไปอีกหนึ่งสัปดาห์หลังมีการระบาดของโควิด-19 เพิ่มขึ้นในประเทศ เดิมทีนักเรียนชั้นมัธยมปลายของเกาหลีใต้ ที่ใกล้เรียนจบมีกำหนดเริ่มกลับมาเรียนใหม่ในวันพุธที่ผ่านมา แต่ล่าสุดกระทรวงศึกษาธิการเลื่อนวันเปิดเรียนใหม่เป็น 20 พฤษภาคม 2563 นักเรียนระดับชั้นอื่นๆ จะค่อยๆเริ่มกลับมาเรียนในเดือนมิถุนายน ซึ่งตามปกติแล้ว เด็กนักเรียนเกาหลีใต้เปิดเทอมต้นเดือนมีนาคม แต่สถานการณ์การระบาดของโควิด-19 ทำให้เปิดเรียนไม่ได้มาหลายสัปดาห์แล้ว โดยนักเรียนต้องเรียนออนไลน์ทดแทน







## □ สหพันธ์สาธารณรัฐเยอรมนี

หนึ่งสัปดาห์หลังนายกรัฐมนตรี Angela Merkel ใช้มาตรการผ่อนคลายเป็นทั่วประเทศ เปิดธุรกิจขนาดเล็กและโรงเรียน หลังสถานการณ์แพร่ระบาดโควิด19 ในประเทศ ลดความรุนแรงลง ตัวเลขผู้ติดเชื้อรายใหม่ในวันอังคาร เพิ่มขึ้น 933 ราย คิดเป็นสามเท่าของตัวเลขผู้ติดเชื้อก่อนหน้านี้ ในวัน มีรายงานรัฐบาลท้องถิ่นอยู่ระหว่างการพิจารณาอาจต้องกลับมาใช้มาตรการ Lockdown ที่เข้มข้นอีกครั้ง หากตัวเลขการระบาดยังพุ่งสูงขึ้นหลังการผ่อนคลายตัวเลขสะสมผู้ติดเชื้อในเยอรมนี อยู่ที่ 170,508 ราย เสียชีวิตแล้ว 7,533 ราย



# เที่ยวบินนำคนไทยที่ตกค้างกลับไทย

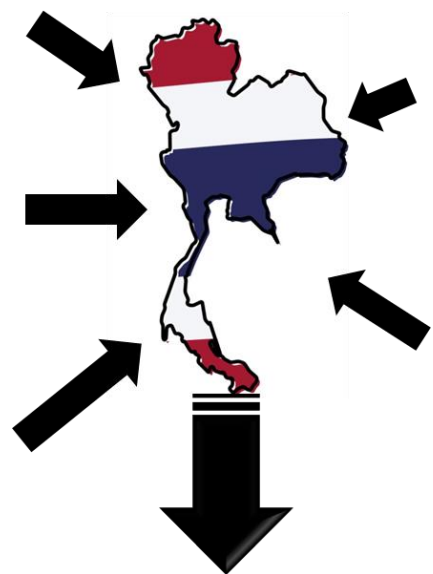
กระทรวงการต่างประเทศ



 MAY 13  ยูเครน (เคียฟ) PS1171  
**13 คน** สุวรรณภูมิ  
คนไทยตกค้าง เวลา 08.45 น.

 MAY 13  ฟิlippินส์ (มะนิลา) FD9288  
**171 คน** ดอนเมือง  
คนไทยตกค้าง เวลา 14.45 น.

 MAY 13  อินเดีย (คยา) WE8092  
**129 คน** สุวรรณภูมิ  
พระภิกษุ สามเณร  
ภิกษุณี แม่ชี  
คนไทยตกค้าง เวลา 18.00 น.



 MAY 14  เยอรมนี (แฟรงก์เฟิร์ต) LH772  
**80 คน** สุวรรณภูมิ  
คนไทยตกค้าง เวลา 01.30 น.

 MAY 14  บังกลาเทศ (ธากา) SL2225  
**197 คน** ดอนเมือง  
แรงงาน คนทำงาน  
คนไทยตกค้าง เวลา 14.30 น.

เข้าสถานกักกันตัวของรัฐ  
(State Quarantine)

ข้อมูล ณ วันที่ 13 พฤษภาคม 2563

# เที่ยวบินนำคนไทยที่ตกค้างกลับไทย



 MAY 15

3 เที่ยวบิน  
สิงคโปร์  
บาห์เรน (มานามา)  
ฝรั่งเศส (ปารีส)

 MAY 16



2 เที่ยวบิน  
สหรัฐอเมริกา  
(ผ่านเกาหลีใต้)

 MAY 17

3 เที่ยวบิน  
อินเดีย (มุมไบ)  
แคนาดา (ออตตาวา) (ผ่านญี่ปุ่น)  
มัลดีฟส์ (มาเล)



 MAY 18



1 เที่ยวบิน  
สหราชอาณาจักร (ลอนดอน)

 MAY 19

5 เที่ยวบิน  
สหรัฐอเมริกา (ผ่านเกาหลีใต้)  
จีน (เซี่ยงไฮ้)  
ภูฏาน (พาโร)  
ฝรั่งเศส (ปารีส)  
เนเธอร์แลนด์ (อัมสเตอร์ดัม)

 MAY 20

3 เที่ยวบิน  
รัสเซีย (มอสโก)  
อาร์เจนตินา  
(ผ่านบราซิลและเนเธอร์แลนด์)  
อินเดีย (กัลกัตตา)

ข้อมูล ณ วันที่ 13 พฤษภาคม 2563  
กระทรวงการต่างประเทศ



กระทรวงมหาดไทย  
Ministry of Interior

# สถิติคนไทยเดินทางกลับเข้าประเทศผ่านจุดผ่านแดนทางบก

ลงทะเบียนไว้: **378** คน เดินทางเข้ารวม: **344** คน

เป็นผู้ลงทะเบียนไว้  
276 คน

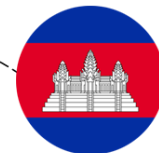
ไม่ได้ลงทะเบียน  
68 คน

เมียนมา: **4** คน



สปป.ลาว: **6** คน

ผู้ลงทะเบียนเดินทางเข้า: 2 คน  
ไม่ลงทะเบียน: 2 คน



กัมพูชา: **6** คน

มาเลเซีย: **328** คน



ผู้ลงทะเบียนเดินทางเข้า: 260 คน  
ไม่ลงทะเบียน: 68 คน



เข้าสถานกักกันตัวของพื้นที่  
(Local Quarantine)

ข้อมูล ณ วันที่ 12 พฤษภาคม 2563

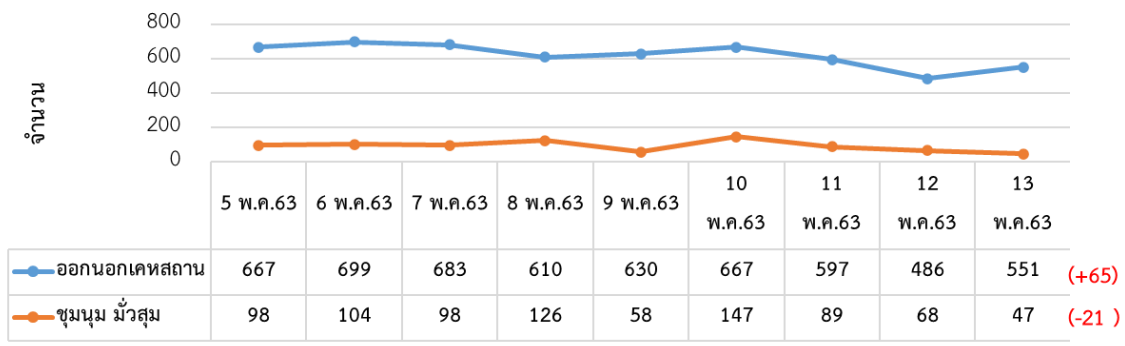


# ศูนย์ปฏิบัติการแก้ไขสถานการณ์ฉุกเฉินด้านความมั่นคง

## การฝ่าฝืนคำสั่งห้ามออกนอกเคหสถาน และ ประกาศห้ามรวมกลุ่มชุมนุมหรือมั่วสุม



### การกระทำความผิด

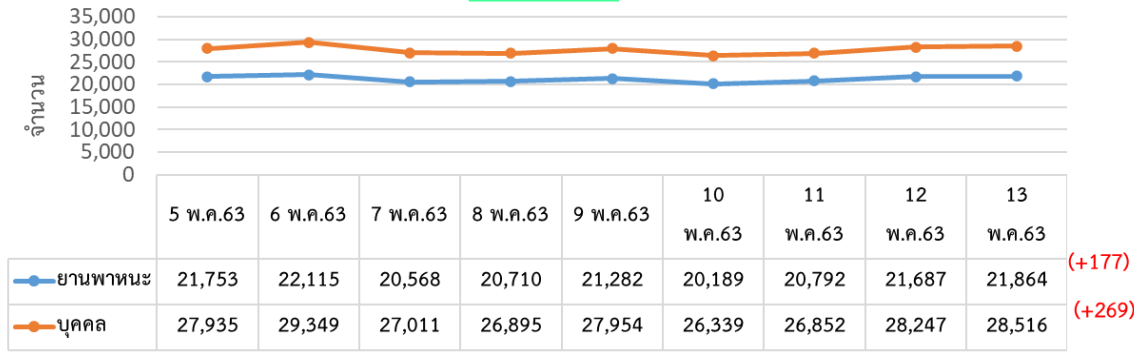


### เหตุของการชุมนุม มั่วสุม 3 ลำดับแรก

- ดื่มสุรา ( คิดเป็นเปอร์เซ็นต์ 57% )
- ลักลอบเล่นการพนัน ( คิดเป็นเปอร์เซ็นต์ 28% )
- เสพยาเสพติด ( คิดเป็นเปอร์เซ็นต์ 11% )

ตักเตือน 0 คน ดำเนินคดี 47 คน

### ตามข้อยกเว้น



### เหตุของการออกนอกเคหสถาน 3 ลำดับแรก

- ออกมาทำธุระ ( คิดเป็นเปอร์เซ็นต์ 34% )
- อื่นๆ ( คิดเป็นเปอร์เซ็นต์ 30% )
- เดินทางกลับที่พัก ( คิดเป็นเปอร์เซ็นต์ 20% )

ตักเตือน 54 คน ดำเนินคดี 497 คน



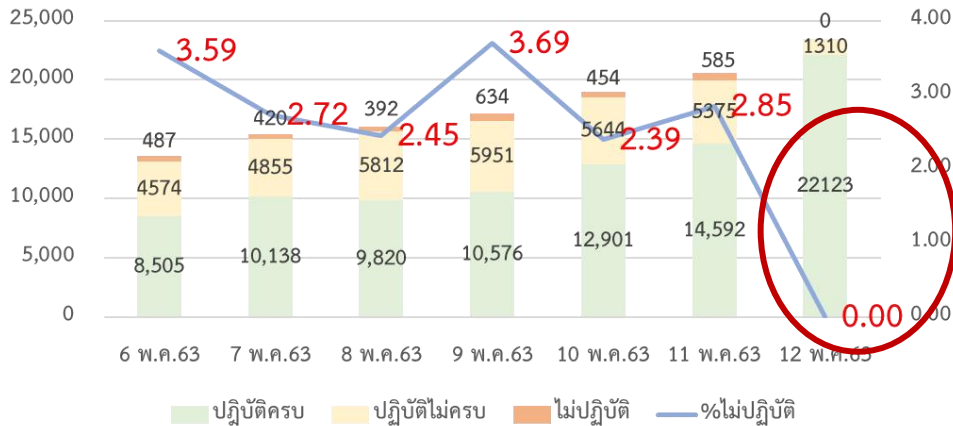
# ศูนย์ปฏิบัติการแก้ไขสถานการณ์ฉุกเฉินด้านความมั่นคง

## การตรวจกิจการ/กิจกรรมที่ได้รับการผ่อนคลาย



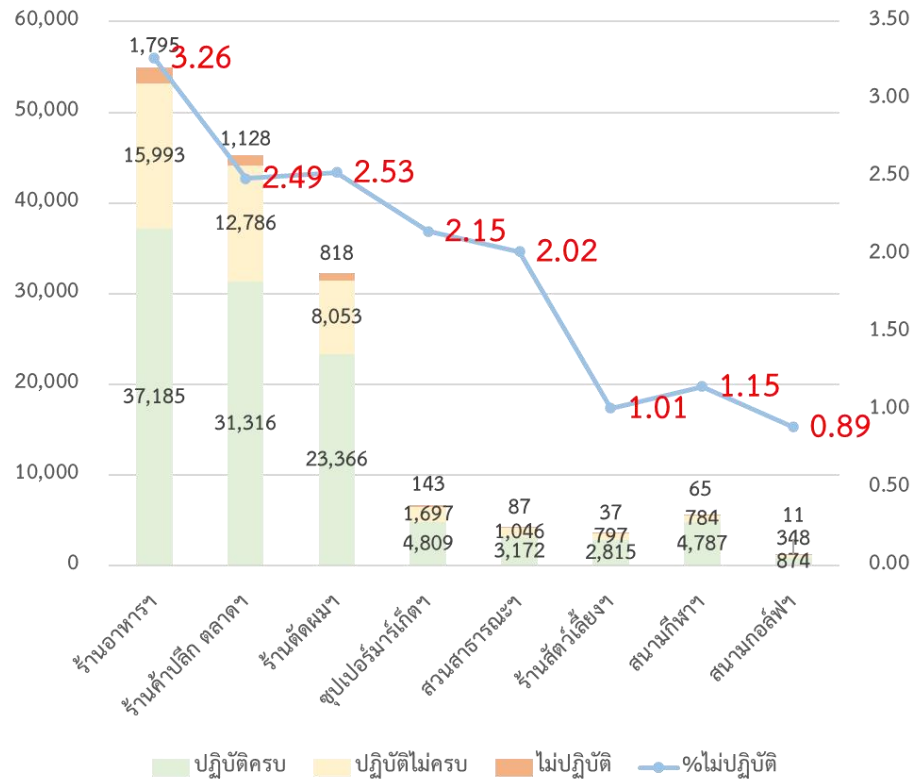
ผลการตรวจ	13 พ.ค.63	3-13 พ.ค.63
จำนวน	23,575	154,054
ปฏิบัติตามมาตรการครบ	22,123	108,324
ปฏิบัติไม่ครบ (แนะนำ)	1,310 (5.92%)	41,504 (26.9%)
ไม่ปฏิบัติตาม	0 (0%)	4,084 (2.65%)

### ผลการตรวจรายวัน



### ผลการตรวจสะสมแยกตามประเภท

ข้อมูลจาก ตร.



**Q & A**

# มาตรการควบคุมหลัก



ล้างมือ



ใส่หน้ากาก



เว้นระยะ



ทำความสะอาด



อย่าให้แออัด