

การประชุมชี้แจงแนวทางการเสนอโครงการภายใต้กรอบนโยบาย การฟื้นฟูเศรษฐกิจและสังคมของประเทศ

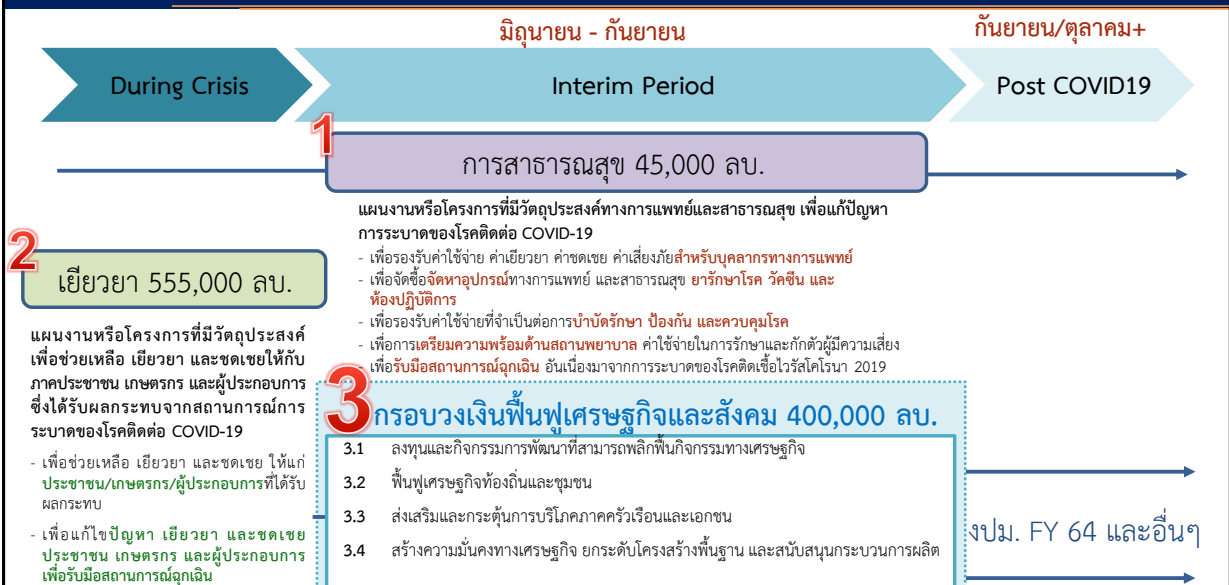
วันจันทร์ที่ 25 พฤษภาคม 2563 เวลา 10.00 น.
ณ สำนักงานสภาพัฒนาการเศรษฐกิจและสังคมแห่งชาติ

25 พฤษภาคม 2563

การประชุมชี้แจงแนวทางการเสนอโครงการภายใต้กรอบนโยบายการฟื้นฟูเศรษฐกิจและสังคมของประเทศ

1

แผนงาน/โครงการภายใต้บัญชีท้ายพระราชกำหนด (1 ล้านล้านบาท)



25 พฤษภาคม 2563

การประชุมชี้แจงแนวทางการเสนอโครงการภายใต้กรอบนโยบายการฟื้นฟูเศรษฐกิจและสังคมของประเทศ

2

พระราชกำหนดให้อำนาจกระทรวงการคลังกู้เงินฯ

พระราชกำหนดให้อำนาจกระทรวงการคลังกู้เงินเพื่อแก้ไขปัญหา เยียวยา และฟื้นฟูเศรษฐกิจและสังคม ที่ได้รับผลกระทบจากการระบาดของโรคติดเชื้อไวรัสโคโรนา 2019 พ.ศ. 2563 ได้ประกาศในราชกิจจานุเบกษา เมื่อวันที่ 19 เมษายน 2563 และมีผลบังคับใช้ตั้งแต่วันที่ประกาศในราชกิจจานุเบกษาเป็นต้นไป โดยมีการกำหนดแผนงาน/โครงการในบัญชีแนบท้ายพระราชกำหนด ดังนี้

- 1) แผนงานหรือโครงการที่มีวัตถุประสงค์ทางการแพทย์และสาธารณสุข เพื่อแก้ไขปัญหาการระบาดของโรคติดเชื้อไวรัสโคโรนา 2019 (แผนงาน/โครงการ กลุ่มที่ 1)
- 2) แผนงานหรือโครงการที่มีวัตถุประสงค์เพื่อช่วยเหลือ เยียวยา และชดเชยให้กับ ภาคประชาชน เกษตรกร และผู้ประกอบการ ซึ่งได้รับผลกระทบจากสถานการณ์การระบาดของโรคติดเชื้อไวรัสโคโรนา 2019 (แผนงาน/โครงการ กลุ่มที่ 2)
- 3) แผนงานหรือโครงการที่มีวัตถุประสงค์เพื่อฟื้นฟูเศรษฐกิจและสังคม ที่ได้รับผลกระทบจากการระบาดของโรคติดเชื้อไวรัสโคโรนา 2019 (แผนงาน/โครงการ กลุ่มที่ 3)

โดยแผนงานหรือโครงการกลุ่มที่ 3 ประกอบด้วย

- 3.1 แผนงานหรือโครงการลงทุนและกิจกรรมการพัฒนาที่สามารถ พลิกฟื้นกิจกรรม ทางเศรษฐกิจ เพิ่มศักยภาพ และยกระดับการค้า การผลิต และการบริการ ในสาขาเศรษฐกิจ ที่สำคัญของประเทศ โดยครอบคลุมภาคเกษตรกรรม อุตสาหกรรม การค้าและการลงทุน ท่องเที่ยวและบริการ
- 3.2 แผนงานฟื้นฟูเศรษฐกิจท้องถิ่นและชุมชน ผ่านการดำเนินโครงการหรือกิจกรรม เพื่อสร้างงาน สร้างอาชีพ โดยการส่งเสริมตลาดสำหรับผลผลิต และผลิตภัณฑ์ของธุรกิจชุมชน ที่เชื่อมโยงกับการท่องเที่ยวหรือภาคบริการอื่น การพัฒนาโครงสร้างพื้นฐานในชุมชน การจัดหาปัจจัยการผลิตและสิ่งอำนวยความสะดวกที่จำเป็น สำหรับการพัฒนาผลิตภัณฑ์ท้องถิ่น และชุมชน รวมทั้งการสร้างการเข้าถึงช่องทางทางการตลาด พร้อมทั้งยกระดับมาตรฐานคุณภาพ และมูลค่าเพิ่ม ของสินค้าและผลิตภัณฑ์ท้องถิ่นและชุมชน
- 3.3 แผนงานหรือโครงการเพื่อส่งเสริมและกระตุ้นการบริโภคภาคครัวเรือนและเอกชน รวมถึงการลงทุนต่างๆ ของภาคเอกชน เพื่อให้สภาวะการบริโภคและการลงทุน กลับเข้าสู่ ระดับปกติได้โดยเร็ว
- 3.4 แผนงานพัฒนาโครงสร้างพื้นฐานผ่านการดำเนินโครงการหรือกิจกรรมเพื่อสร้าง ความมั่นคงทางเศรษฐกิจ ยกระดับโครงสร้างพื้นฐาน และสนับสนุนกระบวนการผลิต เพื่อการพัฒนาประเทศในระยะต่อไป

25 พฤษภาคม 2563

การประชุมชี้แจงแนวทางการเสนอโครงการภายใต้กรอบนโยบายการฟื้นฟูเศรษฐกิจและสังคมของประเทศ

3

แนวทางการบริหารประเทศ

Globalization →
Self-sufficiency; protectionism
Global pandemic
Climate Change

เศรษฐกิจไทย ได้รับผลกระทบจาก

- เศรษฐกิจโลก
- สงครามการค้า
- ภัยแล้ง
- การใช้จ่ายงบประมาณล่าช้า
- COVID 19

การส่งออกและ
การท่องเที่ยว
ต้องใช้เวลาในการ
Recovery

New Normal



การฟื้นฟูและสร้างเศรษฐกิจภายในประเทศ



แนวทางขับเคลื่อน - หลักปรัชญาของเศรษฐกิจพอเพียง

- เกษตรมูลค่าสูง เกษตรแปรรูป อาหาร Bioeconomy
- ท่องเที่ยวเชิงคุณภาพ Hospitality Industry
- เศรษฐกิจชุมชน
- ✓ พัฒนาโครงสร้างพื้นฐานรองรับการท่องเที่ยว
- ✓ พัฒนาโครงสร้างพื้นฐาน แหล่งน้ำ รองรับภาคเกษตร
- ✓ การพัฒนาระบบ Digital รองรับ Local Economy
- ✓ การฝึกอบรม เพิ่มทักษะระยะสั้น การจ้างงานระยะสั้น

25 พฤษภาคม 2563

การประชุมชี้แจงแนวทางการเสนอโครงการภายใต้กรอบนโยบายการฟื้นฟูเศรษฐกิจและสังคมของประเทศ

4

Covid 19 พลิกวิกฤตเป็นโอกาสของประเทศไทย

COVID-19 พลิกวิกฤตเป็นโอกาสของประเทศไทย

การปรับภาพลักษณ์ของประเทศไทย : สถานที่ปลอดภัย และ ปลอดภัย

สถานะปลอดภัย
เชื้อไวรัสโคโรนา
2019

ซื้อผลผลิตเกษตรและ
อาหารปลอดภัย
จากประเทศไทย

มาเที่ยว
มาฟื้นฟูสุขภาพ
ในประเทศไทย

มาทำงาน
มาลงทุน
ในประเทศไทย

เกษตรสมัยใหม่
เกษตรแปรรูป
เศรษฐกิจฐานชีวภาพ
(Bio Economy)

ท่องเที่ยวเชิงคุณภาพ
ประเภทต่างๆ อาทิ
เชิงสุขภาพ (Health)
และเชิงวัฒนธรรมอาหาร
(Gastronomy Tourism)

โครงการพัฒนาระเบียงเศรษฐกิจ
พิเศษภาคตะวันออก (EEC)
หรือ การกำหนดหลักเกณฑ์การ
ส่งเสริมการลงทุน (BOI)

โอกาสของประเทศไทย

รักษา/ต่อยอดไว้

จุดแข็งของประเทศไทย (+)

- ความน่าเชื่อถือในระบบสาธารณสุขของประเทศไทย
- ความเป็น "คนไทย" โอปอ้อมอารี
- อื่นๆ

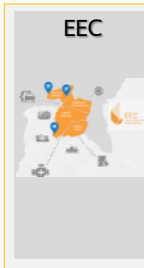
จุดอ่อนของประเทศไทย (-)

- ความล่าช้าของระบบราชการ
- กฎหมายและระเบียบที่เป็นอุปสรรค
- ทุจริตคอร์รัปชัน
- อื่นๆ

กรอบแนวคิดการดำเนินกลยุทธ์

STRATEGIC FRAMEWORK

Keep on going



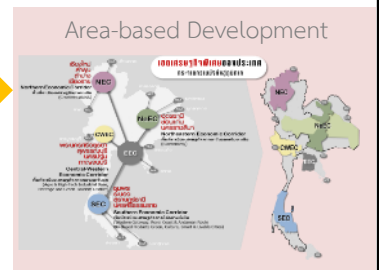
Business as usual

- เสื้อผ้า/เครื่องแต่งกาย
- กระดาษ/เคมีภัณฑ์
- ยางและพลาสติก
- ยานยนต์
- อุปกรณ์ขนส่ง
- เฟอร์นิเจอร์
- ฯลฯ

Future Sustainable Growth

- เกษตรมูลค่าเพิ่ม อาหาร/อุตสาหกรรมชีวภาพ
- ท่องเที่ยวคุณภาพ
- เศรษฐกิจชุมชน

More emphasis



Foundation

Strengthening

กรอบนโยบายการฟื้นฟูเศรษฐกิจและสังคมของประเทศในด้านต่างๆ

ที่ได้รับผลกระทบจากการระบาดของโรคติดต่อเชื้อไวรัสโคโรนา 2019 (แผนงาน/โครงการที่ 3 : 400,000 ล้านบาท)

1. หลักการ

- เน้นการฟื้นฟูและสร้างเศรษฐกิจภายในประเทศหลัง Covid19 โดยให้ความสำคัญต่อสาขาเศรษฐกิจของประเทศที่ยังคงมีความได้เปรียบ และต่างประเทศยังมีความต้องการ เช่น เกษตรมูลค่าสูง / เกษตรแปรรูป / อุตสาหกรรมอาหาร / Bio-economy / แหล่งและบริการท่องเที่ยวที่เน้นคุณภาพและยั่งยืน อุตสาหกรรมการให้บริการ (Hospitality Industry) รวมทั้งให้ความสำคัญต่อกิจกรรมและธุรกิจชุมชนที่มีศักยภาพและโอกาส
- เน้นกิจกรรมที่ก่อให้เกิดการสร้างงานและสร้างอาชีพ สามารถรองรับแรงงานส่วนเกินที่อพยพกลับท้องถิ่นและชุมชน
- เน้นการบูรณาการระหว่างหน่วยงานทั้งในด้านกำลังคน แผนงานโครงการและการลงทุน
- เน้นการมีส่วนร่วมของภาคประชาชนในพื้นที่และภาคส่วนอื่นๆ เช่น ภาคเอกชน มูลนิธิ ภาควิชาการ



25

2. แนวทางดำเนินการ

การใช้จ่ายเงินกู้ภายใต้พระราชกำหนดฯ มีวัตถุประสงค์ในการพยุงเศรษฐกิจในภาวะวิกฤต และฟื้นฟูเศรษฐกิจให้กลับสู่ภาวะปกติ อย่างไรก็ตาม ความไม่แน่นอนของสถานการณ์การระบาดในประเทศ และในระดับโลกยังมีความไม่แน่นอนของการสิ้นสุดการระบาด และยังคงมีความเสี่ยงที่ประเทศไทยอาจเกิดการระบาดซ้ำ ดังนั้น การใช้จ่ายเงินกู้ภายใต้พระราชกำหนดฯ ควรต้องดำเนินการให้สอดคล้องกับสถานการณ์ทางเศรษฐกิจและการแพร่ระบาดในแต่ละช่วงเวลา โดยมีแนวทางการดำเนินการ ดังนี้

- ขับเคลื่อนการฟื้นฟูเศรษฐกิจภายในประเทศบนหลักปรัชญาของเศรษฐกิจพอเพียงและสร้างการมีส่วนร่วมในการฟื้นฟูเศรษฐกิจระหว่างภาครัฐ ภาคเอกชน ภาควิชาการ และภาคประชาชน
- สร้างความมั่นคงทางเศรษฐกิจและสังคมภายในประเทศให้สามารถรองรับผลกระทบจากการระบาดของไวรัสโคโรนา 2019 และความเสียหายจากเศรษฐกิจโลกในระยะต่อไป อาทิ การสร้างความมั่นคงทางอาหาร เวชภัณฑ์ พลังงาน ดิจิทัล ระบบโลจิสติกส์
- ปรับโครงสร้างเศรษฐกิจของประเทศเพื่อลดการพึ่งพาการส่งออกและนักท่องเที่ยวต่างประเทศในเชิงปริมาณไปสู่การผลิตสินค้าและบริการที่มีมูลค่าเพิ่มขึ้นและการท่องเที่ยวเชิงคุณภาพมากขึ้น
- สร้างระบบการเรียนรู้สำหรับประชาชนในการพัฒนา/ปรับเปลี่ยนทักษะ ให้สอดคล้องกับความต้องการของตลาดแรงงานในอนาคต

จึงแนวทางการเสนอโครงการภายใต้กรอบนโยบายการฟื้นฟูเศรษฐกิจและสังคมของประเทศ

7

กรอบนโยบายการฟื้นฟูเศรษฐกิจและสังคมของประเทศในด้านต่างๆ

ที่ได้รับผลกระทบจากการระบาดของโรคติดต่อเชื้อไวรัสโคโรนา 2019 (แผนงาน/โครงการที่ 3 : 400,000 ล้านบาท)

3. กลุ่มเป้าหมาย



ประชาชนทั่วไป



เกษตรกร /
สถาบันเกษตรกร
(สหกรณ์ กลุ่มเกษตรกร)



ชุมชน /
วิสาหกิจชุมชน



ผู้ประกอบการ



นิสิตนักศึกษาที่อยู่ระหว่างการเรียน
ผู้จบการศึกษาที่จะเข้าสู่ตลาดแรงงาน
แรงงานในระบบและนอกระบบ
ผู้ว่างงาน

4. หลักเกณฑ์

เป็นโครงการที่ต้องมีลักษณะ ดังนี้ ...

หลักเกณฑ์ข้อ 13 ของระเบียบ นร ว่าด้วยการดำเนินการตามแผนงานหรือโครงการภายใต้ พ.ร.ก.

- เป็นโครงการที่มีวัตถุประสงค์สอดคล้องกับแผนงานหรือโครงการตามที่กำหนดไว้ในบัญชีท้ายพระราชกำหนด
- เป็นโครงการที่มีความจำเป็นเร่งด่วนที่ต้องใช้จ่ายหรือก่อหนี้ผูกพันโดยเร็วแต่ไม่ได้รับจัดสรรงบประมาณ หรือได้รับจัดสรรงบประมาณไว้แล้วแต่มีจำนวนไม่เพียงพอ
- เป็นโครงการที่มีความพร้อม สามารถดำเนินการได้ทันทีภายหลังจากที่ได้รับอนุมัติโครงการจากคณะรัฐมนตรี
- เป็นโครงการที่มีความคุ้มค่าในการดำเนินงานและก่อให้เกิดประโยชน์ทางเศรษฐกิจหรือสังคมตามวัตถุประสงค์ที่กำหนดไว้ในบัญชีท้ายพระราชกำหนด
- ลักษณะอื่นใดตามที่คณะกรรมการกำหนด

ทั้งนี้ การจัดทำรายละเอียดโครงการตามวรรคหนึ่ง ให้เป็นไปตามหลักเกณฑ์ และวิธีการที่คณะกรรมการกำหนด

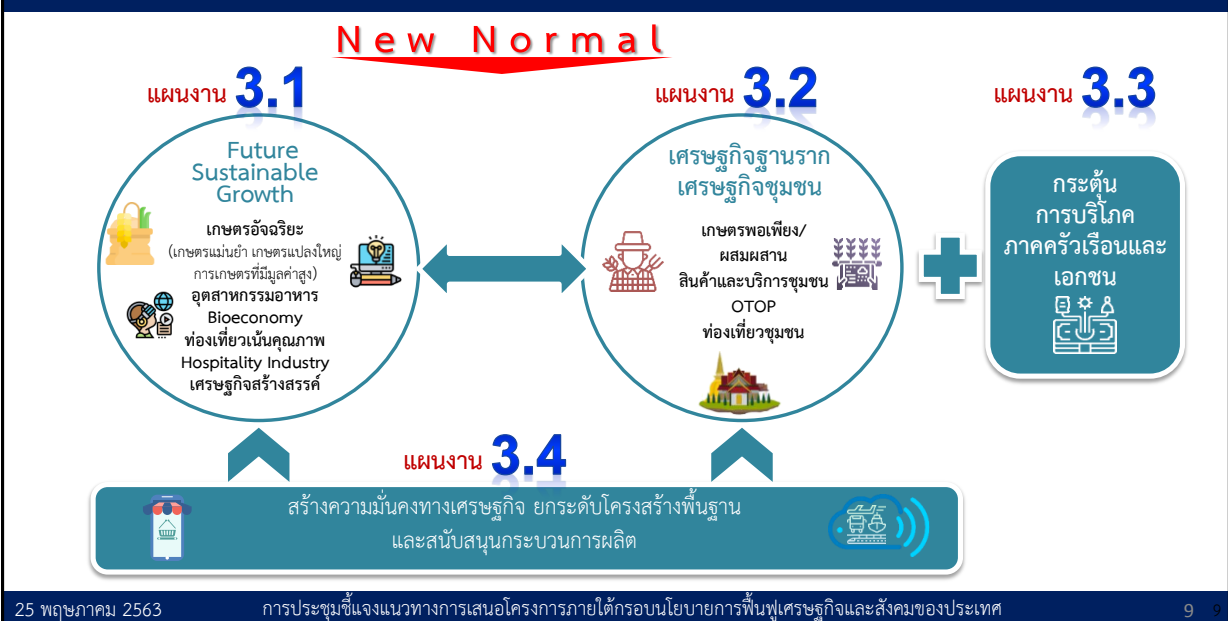
25 พฤษภาคม 2563

การประชุมชี้แจงแนวทางการเสนอโครงการภายใต้กรอบนโยบายการฟื้นฟูเศรษฐกิจและสังคมของประเทศ

8

กรอบนโยบายการฟื้นฟูเศรษฐกิจและสังคมของประเทศในด้านต่างๆ

ที่ได้รับผลกระทบจากการระบาดของโรคติดต่อเชื้อไวรัสโคโรนา 2019 (แผนงาน/โครงการที่ 3 : 400,000 ล้านบาท)



กรอบนโยบายการฟื้นฟูเศรษฐกิจและสังคมของประเทศในด้านต่างๆ

ที่ได้รับผลกระทบจากการระบาดของโรคติดต่อเชื้อไวรัสโคโรนา 2019 (แผนงาน/โครงการที่ 3 : 400,000 ล้านบาท)

5. หลักเกณฑ์เพิ่มเติมของแผนงาน/โครงการที่ 3

เป็นโครงการที่ต้องมีลักษณะ ดังนี้ ...

1. ลักษณะโครงการโดยทั่วไป

1.1 เป็นโครงการที่มีความสอดคล้องกับกรอบนโยบายการฟื้นฟูเศรษฐกิจและสังคมของประเทศ

1.2 เป็นโครงการที่มีวัตถุประสงค์ที่ชัดเจน อย่างใดอย่างหนึ่ง ดังนี้

- เป็นโครงการที่มีวัตถุประสงค์เพื่อเพิ่มรายได้ให้กับกลุ่มเป้าหมายที่ได้รับประโยชน์โดยตรงจากการดำเนินโครงการ หรือสร้างโอกาสในการประกอบธุรกิจเพื่อให้สามารถตอบสนองต่อการเปลี่ยนแปลงที่จะนำไปสู่ความปกติใหม่ (New Normal) หรือการปรับโครงสร้างเศรษฐกิจ
- เป็นโครงการที่มีวัตถุประสงค์เพื่อลดรายจ่ายให้กับกลุ่มเป้าหมายที่ได้รับประโยชน์โดยตรงจากการดำเนินโครงการ
- เป็นโครงการที่มีวัตถุประสงค์เพื่อลดต้นทุนการดำเนินงานให้กับกลุ่มเป้าหมายที่ได้รับประโยชน์โดยตรงจากการดำเนินโครงการ
- เป็นโครงการที่มีวัตถุประสงค์เพื่อเพิ่มการจ้างงานหรือรักษาระดับการจ้างงานให้กับกลุ่มเป้าหมายที่ได้รับประโยชน์โดยตรงจากการดำเนินโครงการ

2. การดำเนินโครงการที่ยึดหลักธรรมาภิบาลของการบริหารกิจการบ้านเมืองที่ดี โดยคำนึงถึงประสิทธิภาพ (Effectiveness) ประสิทธิภาพ (Efficiency) การตอบสนองความต้องการ (Responsiveness) ของประชาชนและชุมชนในพื้นที่ การกระจายทรัพยากรอย่างทั่วถึงและเป็นธรรม ทั้งในระดับพื้นที่และกลุ่มเป้าหมาย (Equity) ความยั่งยืนของการดำเนินการ (Sustainability) ความโปร่งใส (Transparency) การป้องกันการทุจริตคอร์รัปชันและการตรวจสอบได้ (Accountability) โดยจะต้องมีการรายงานผลการดำเนินงานที่เปิดเผยมต่อสาธารณะอย่างต่อเนื่อง

3. เป็นโครงการที่สามารถดำเนินการแล้วเสร็จภายในปี 2564

4. เป็นโครงการที่หน่วยงานรับผิดชอบยืนยันว่าสามารถดำเนินการได้ตามเป้าหมายที่กำหนดไว้ภายใต้สถานการณ์การระบาดของโรคติดต่อเชื้อไวรัสโคโรนา 2019

ลักษณะสำคัญของโครงการ

1. ลักษณะสำคัญของโครงการภายใต้แผนงานที่ 3.1 แผนงานหรือโครงการลงทุนและกิจการการพัฒนาที่สามารถพลิกฟื้นกิจกรรมทางเศรษฐกิจ เพิ่มศักยภาพ และยกระดับการค้า การผลิต และการบริการในสาขาเศรษฐกิจที่สำคัญของประเทศ โดยครอบคลุมภาคเกษตรกรรม อุตสาหกรรมการค้าและการลงทุน ท่องเที่ยวและบริการ

- 1) สนับสนุนการพัฒนาตามแนวคิดเศรษฐกิจหมุนเวียน (BCG) บนพื้นฐานจุดแข็งที่มีศักยภาพของสาขาธุรกิจหรือพื้นที่
- 2) มีการประยุกต์ใช้วิทยาการ เทคโนโลยี นวัตกรรม หรือความคิดสร้างสรรค์ เพื่อช่วยเพิ่มประสิทธิภาพกระบวนการผลิต/บริการ หรือสร้างมูลค่าเพิ่มให้กับธุรกิจในด้านใดด้านหนึ่ง ดังนี้
 - 2.1) เกษตรที่มีประสิทธิภาพการผลิตและมีมูลค่าเพิ่ม โดยประยุกต์ใช้เทคโนโลยีและนวัตกรรมในหลากหลายรูปแบบเพื่อช่วยเพิ่มประสิทธิภาพในหลาย ๆ ด้าน เป็นเกษตรสมัยใหม่/เกษตรอัจฉริยะ ตัวอย่างเช่น (1) ข้อมูลหรือระบบสารสนเทศสำหรับจัดการการเกษตร (Farm Management Information System) เพื่อการจัดการแบบเกษตรแม่นยำสูง (Precision Agriculture) เพื่อเพิ่มประสิทธิภาพและการใช้ทรัพยากรช่วยประหยัดทรัพยากรวัตถุดิบและลดการสูญเสียพลังงาน น้ำ และปุ๋ย (2) การเกษตรด้วยเทคโนโลยีช่วยควบคุมปัจจัยแวดล้อม เช่น เรือนกระจกอัจฉริยะ การตรวจวัดและพยากรณ์สภาพอากาศ เพื่อลดความเสี่ยง และเพิ่มคุณภาพผลผลิตและผลตอบแทนจากการลงทุน (3) การลดต้นทุนการผลิตโดยการทำการเกษตรแปลงใหญ่ และใช้เครื่องจักรกลเกษตร (Motor Pool) รวมทั้งการใช้หุ่นยนต์และโดรนเพื่อการเกษตร และ (4) การเพิ่มโอกาสและลดต้นทุนการเข้าถึงตลาดโดยใช้ตลาดดิจิทัล เป็นต้น
 - 2.2) อุตสาหกรรมที่มีประสิทธิภาพและมูลค่าสูง โดยเน้นการพัฒนาตามแนวเศรษฐกิจฐานชีวภาพ (Bio economy) เพื่อสนับสนุนการปรับเปลี่ยนวิถีชีวิตทางการเกษตรที่มีมูลค่าเพิ่มน้อย ไปสู่ผลิตภัณฑ์ที่มีมูลค่าสูง โดยเฉพาะผลิตภัณฑ์ในกลุ่มอุตสาหกรรมฐานชีวภาพที่ต่อยอดจากฐานการผลิตเดิม และประเทศไทยมีศักยภาพสูง เช่น อาหารแห่งอนาคต ผลิตภัณฑ์เสริมสุขภาพ พลังงานชีวภาพ วัสดุพลาสติกชีวภาพ สารชีวเคมี และยาหรือชีวเภสัชภัณฑ์ ที่มีแนวโน้มความต้องการของตลาดเพิ่มขึ้น
 - 2.3) การบริการและการท่องเที่ยวที่เน้นคุณภาพ (Responsible Tourism) อุตสาหกรรมการให้บริการ (Hospitality Industry) และเศรษฐกิจสร้างสรรค์ โดยให้ความสำคัญกับมาตรฐานความสะอาดและปลอดภัย และ Carrying capacity ของพื้นที่ และสร้างมูลค่าเพิ่มให้กับการท่องเที่ยว โดยประยุกต์ใช้วิทยาการด้านการออกแบบ สร้างสรรค์ ความปลอดภัย สาธารณสุข และการบริการท่องเที่ยวเป็นดิจิทัล
- 3) สนับสนุนให้เกิดการพัฒนาอาชีพ และสร้างงานที่มีคุณภาพสูงขึ้น
- 4) สอดคล้องกับการแก้ปัญหา และความต้องการของกลุ่มเป้าหมาย
- 5) ให้ความสำคัญกับการมีส่วนร่วมของภาคีการพัฒนา ซึ่งได้แก่ ภาคเอกชน ภาควิชาการองค์กรปกครองส่วนท้องถิ่น องค์กรไม่แสวงหากำไร และภาคประชาชน

ลักษณะสำคัญของโครงการ

2. ลักษณะสำคัญของโครงการภายใต้แผนงานที่ 3.2 แผนงานฟื้นฟูเศรษฐกิจท้องถิ่นและชุมชน ผ่านการดำเนินโครงการหรือกิจกรรมเพื่อสร้างงาน สร้างอาชีพ โดยการส่งเสริมตลาดสำหรับผลผลิต และผลิตภัณฑ์ของธุรกิจชุมชนที่เชื่อมโยงกับการท่องเที่ยวหรือภาคบริการอื่น การพัฒนาโครงสร้างพื้นฐานในชุมชน การจัดหาปัจจัยการผลิตและสิ่งอำนวยความสะดวกที่จำเป็นสำหรับการพัฒนาผลิตภัณฑ์ท้องถิ่นและชุมชน รวมทั้งการสร้างการเข้าถึงช่องทาง การตลาด พร้อมทั้งยกระดับมาตรฐานคุณภาพและมูลค่าเพิ่มของสินค้าและผลิตภัณฑ์ท้องถิ่นและชุมชน

- 1) สนับสนุนให้เกิดการสร้างงานและสร้างรายได้ในท้องถิ่นและชุมชนทั้งในระยะสั้นและระยะยาว โดยให้ความสำคัญกับการพัฒนาทักษะอาชีพด้านเกษตรและอาหาร ด้านการจัดการน้ำชุมชน ด้านเศรษฐกิจสร้างสรรค์และการท่องเที่ยวชุมชน และด้านการจัดการข้อมูลชุมชนขนาดใหญ่ รวมถึงการพัฒนาทักษะอาชีพเพื่อรองรับสังคมในอนาคต
- 2) สนับสนุนการนำแนวคิดเศรษฐกิจสร้างสรรค์และการท่องเที่ยวชุมชนมาใช้ในการพัฒนาผลิตภัณฑ์และบริการของชุมชนบนฐานศักยภาพของพื้นที่ โดยใช้ความรู้ทางวิชาการ เทคโนโลยี นวัตกรรม ภูมิปัญญาและความคิดสร้างสรรค์ เพื่อเพิ่มประสิทธิภาพการผลิต การแปรรูป สร้างมูลค่าเพิ่มให้กับสินค้าและบริการ หรือยกระดับผลิตภัณฑ์ชุมชน OTOP และการท่องเที่ยวชุมชน รวมถึงการพัฒนาด้านการตลาดให้ทันสมัย
- 3) สนับสนุนชุมชนท่องเที่ยวให้มีความพร้อมในการปรับตัวเพื่อรองรับการท่องเที่ยวตามวิถีใหม่ (New Normal) ทั้งการปรับปรุงสถานที่ท่องเที่ยว ที่พัก และการให้บริการต่าง ๆ ที่คำนึงถึงมาตรฐานแหล่งท่องเที่ยวที่มีคุณภาพ ความปลอดภัย ความสะอาดและมาตรฐานด้านสาธารณสุข โดยคำนึงถึงศักยภาพของท้องถิ่น สนับสนุนและสร้างความเข้มแข็งให้กับธุรกิจ SMEs สหกรณ์ วิสาหกิจชุมชน และสถาบันเกษตรกร ในท้องถิ่นและชุมชน ซึ่งจะช่วยให้เกิดความมั่นคงของเศรษฐกิจฐานราก
- 4) สอดคล้องกับการแก้ปัญหาและความต้องการของประชาชนในพื้นที่ รวมทั้งประสานการดำเนินงานและบริหารจัดการร่วมกันเพื่อให้เกิดความยั่งยืน โดยให้ความสำคัญกับการมีส่วนร่วมของภาคีการพัฒนา ได้แก่ ภาคเอกชน ภาควิชาการ องค์กรปกครองส่วนท้องถิ่น องค์กร/สถาบัน/กลุ่มเกษตรกร องค์กรไม่แสวงหากำไร และภาคประชาชน
- 5) ให้ความสำคัญกับการดำเนินกิจกรรมเพื่อลดช่องว่างหรือสร้างมูลค่าเพิ่มในห่วงโซ่มูลค่า เช่น การเพิ่มประสิทธิภาพการผลิต การบริหารจัดการด้านโลจิสติกส์ การแปรรูป การตลาด เป็นต้น

ลักษณะสำคัญของโครงการ

3. ลักษณะสำคัญของโครงการภายใต้แผนงานที่ 3.3 แผนงานหรือโครงการเพื่อส่งเสริมและกระตุ้นการบริโภคภาคครัวเรือนและเอกชน รวมถึงการลงทุนต่างๆ ของภาคเอกชน เพื่อให้สภาวะการบริโภคและการลงทุนกลับเข้าสู่ระดับปกติโดยเร็ว

- 1) เป็นมาตรการด้านภาษีและไม่ใช้ภาษีที่จะช่วยสนับสนุนให้เกิดการบริโภคและการใช้จ่ายภายในประเทศ
- 2) สนับสนุนและส่งเสริมให้เกิดการซื้อขายและใช้สินค้าและบริการจากผู้ประกอบการรายย่อยภายในประเทศ
- 3) สอดคล้องกับการแก้ปัญหาและความต้องการของกลุ่มเป้าหมาย
- 4) เป็นมาตรการที่กลุ่มเป้าหมายสามารถเข้าถึงได้โดยง่าย

13

ลักษณะสำคัญของโครงการ

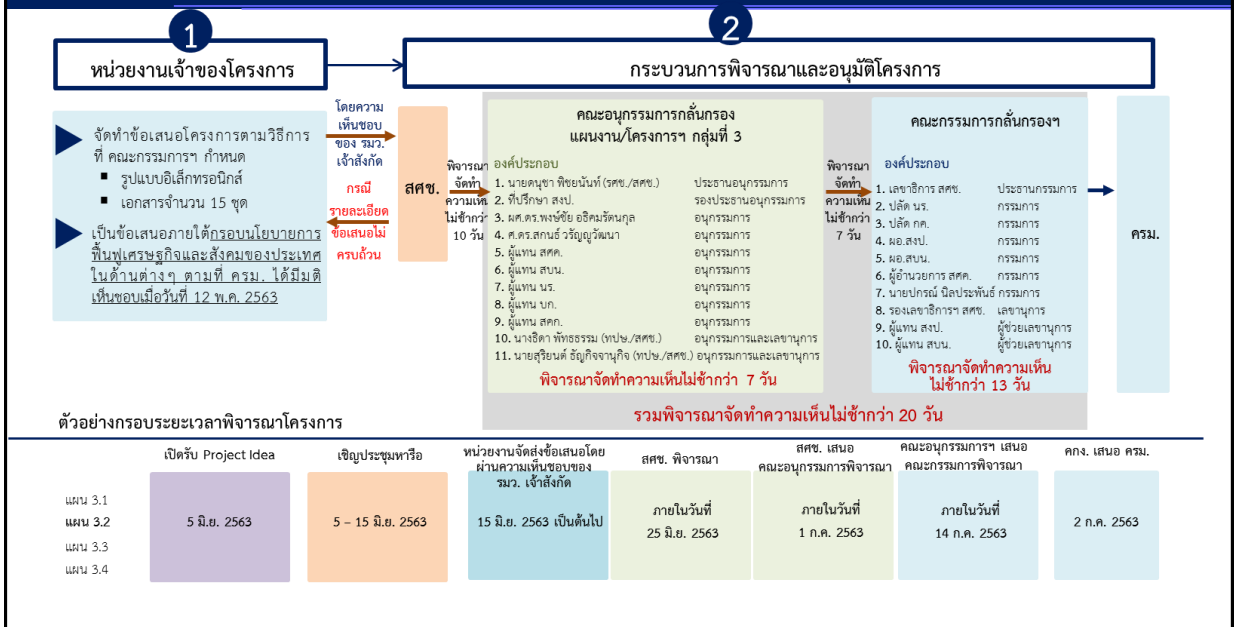
4. ลักษณะสำคัญที่ควรเน้นของแผนงาน/โครงการ ที่ 3.4 แผนงานพัฒนาโครงสร้างพื้นฐานผ่านการดำเนินโครงการหรือกิจกรรมเพื่อสร้างความมั่นคงทางเศรษฐกิจ ยกระดับโครงสร้างพื้นฐาน และสนับสนุนกระบวนการผลิตเพื่อการพัฒนาประเทศในระยะต่อไป

เป็นการลงทุนพัฒนาแหล่งเก็บกักน้ำและระบบชลประทาน ระบบคมนาคมขนส่งและโลจิสติกส์ ดิจิทัล ที่ช่วยสนับสนุนการดำเนินการภายใต้แผนงานที่ 3.1 และ 3.2 ให้เป็นไปอย่างสะดวก ปลอดภัย มีมาตรฐาน บนต้นทุนที่แข่งขันได้

1. กรณีที่เป็นการพัฒนาแหล่งเก็บกักน้ำและระบบชลประทาน จะต้องเป็นการพัฒนาแหล่งกักเก็บน้ำทั้งขนาดกลางและขนาดเล็ก น้ำบาดาลที่มีความพร้อมในการดำเนินการ รวมทั้งต้องแสดงให้เห็นถึงความเชื่อมโยงกับแผนการพัฒนาจัดการทรัพยากรน้ำของประเทศ และต้องผ่านความเห็นชอบจากสำนักงานทรัพยากรน้ำแห่งชาติ (สทนช.)
2. กรณีที่เป็นการพัฒนาโครงสร้างพื้นฐานด้านคมนาคมขนส่งและระบบโลจิสติกส์ จะต้องแสดงให้เห็นถึงความสามารถในการเชื่อมโยงการเดินทางและขนส่งสินค้าจากชุมชน/ท้องถิ่นสู่ประตูการค้าหลักภายในประเทศ หรือจุดต้นทางการเดินทางที่สำคัญของประเทศ อาทิ สถาบันการศึกษา แหล่งท่องเที่ยว นิคมอุตสาหกรรม เพื่อลดต้นทุนการเดินทางและการขนส่งสินค้าโดยอยู่บนเงื่อนไขของการกำหนดให้ระบบขนส่งทางรางได้รับการพัฒนาเป็นโครงข่ายหลักในการเดินทางและขนส่งสินค้าของประเทศ
3. กรณีที่เป็นการพัฒนาสิ่งอำนวยความสะดวก จะต้องแสดงให้เห็นว่าการดำเนินการดังกล่าวจะช่วยสนับสนุนให้สหกรณ์ วิสาหกิจชุมชน และผู้ประกอบการขนาดกลางและขนาดย่อม สามารถเข้าถึงและใช้ประโยชน์จากการพัฒนาสิ่งอำนวยความสะดวกต่างๆ และสามารถช่วยลดต้นทุน หรือก่อให้เกิดการสร้างมูลค่าเพิ่มของผลผลิตได้อย่างเป็นรูปธรรม
4. กรณีที่เป็นการพัฒนาดิจิทัลแพลตฟอร์ม จะต้องเป็นการดำเนินการอย่างหนึ่งอย่างใด ดังนี้
 - 4.1 ส่งเสริมและสนับสนุนให้ภาครัฐและภาคเอกชนเกิดการวิจัยและพัฒนาดิจิทัลแพลตฟอร์มของประเทศในลักษณะบูรณาการ ทั้งในส่วนของการศึกษาและการเรียนรู้ตลอดชีวิตการประกอบอาชีพของประชาชนทั้งในระดับครัวเรือน วิสาหกิจชุมชน ผู้ประกอบการวิสาหกิจขนาดกลางและขนาดย่อม รวมถึงรองรับการประกอบธุรกิจในภาคการผลิตและบริการในรูปแบบใหม่ๆ ที่จะเกิดขึ้นจากการพัฒนาเทคโนโลยีการสื่อสาร 5G เพื่อรองรับการเปลี่ยนแปลงวิถีชีวิตในอนาคต ตอบสนองต่อความต้องการใช้งานของทุกภาคส่วน ครอบคลุมและทั่วถึง
 - 4.2 พัฒนาระบบการค้าออนไลน์ภายในประเทศที่สามารถเชื่อมโยงกับระบบโลจิสติกส์ภายในประเทศ เพื่อให้ประชาชน ผู้ประกอบการ ชุมชนหรือวิสาหกิจชุมชนสามารถใช้ประโยชน์ในการเข้าถึงผู้บริโภคได้โดยตรงและสามารถสร้างมูลค่าเพิ่มให้กับสินค้าและบริการของชุมชน

14

ระเบียบสำนักนายกรัฐมนตรี



รูปแบบข้อเสนอโครงการภายใต้แผนงาน/โครงการ กลุ่มที่ 3

ประกอบไปด้วย 2 รูปแบบ คือ

แบบฟอร์ม 1 ข้อเสนอแผนงาน/โครงการ ภายใต้แผนฟื้นฟูเศรษฐกิจและสังคมตามบัญชีท้าย พ.ร.ก. ให้อำนาจกระทรวงการคลังกู้เงินเพื่อแก้ไขปัญหา เยียวยา และฟื้นฟูเศรษฐกิจและสังคมที่ได้รับผลกระทบจากสถานการณ์การระบาดของโรคติดเชื้อไวรัสโคโรนา 2019 พ.ศ. 2563 (แผนงานหรือโครงการกลุ่มที่ 3)

กรณีข้อเสนอมีลักษณะเป็นโครงการ

- หน่วยงานจำเป็นต้องกรอกข้อมูลของโครงการที่เสนอตามแบบฟอร์ม 1

กรณีข้อเสนอเป็นแผนงานประกอบไปด้วยหลายโครงการ (แผนงาน)

- หน่วยงานจำเป็นต้องกรอกข้อมูลของแผนงานที่เสนอตามแบบฟอร์ม 1
- หน่วยงานจำเป็นต้องกรอกข้อมูลของโครงการย่อยที่เสนอตามแบบฟอร์ม 2

แบบฟอร์ม 2 ข้อเสนอระดับโครงการย่อยภายใต้ข้อเสนอโครงการภายใต้แผนงานหรือโครงการบัญชีแนบตามบัญชีท้าย พ.ร.ก. ให้อำนาจกระทรวงการคลังกู้เงินเพื่อแก้ไขปัญหา เยียวยา และฟื้นฟูเศรษฐกิจและสังคมที่ได้รับผลกระทบจากสถานการณ์การระบาดของโรคติดเชื้อไวรัสโคโรนา 2019 พ.ศ. 2563 (ข้อเสนอระดับโครงการย่อยกลุ่มที่ 3)

รูปแบบข้อเสนอโครงการภายใต้แผนงาน/โครงการ กลุ่มที่ 3

1. ข้อมูลทั่วไป ประกอบด้วย 6 คำถาม ประกอบด้วย

- 1.1 หน่วยงานผู้รับผิดชอบ / กระทรวง
- 1.2 ชื่อแผนงาน/โครงการ และพื้นที่ดำเนินการ
- 1.3 หลักการและเหตุผล
- 1.4 วัตถุประสงค์
- 1.5 ผลที่คาดว่าจะได้รับ
- 1.6 ระยะเวลาดำเนินงาน

2. ความสอดคล้องกับเป้าหมาย/วัตถุประสงค์ของ พ.ร.ก. ประกอบด้วย 3 คำถาม

- 2.1 ความสอดคล้องกับเป้าหมาย/วัตถุประสงค์ของ พ.ร.ก. : รักษาแรงขับเคลื่อนทางเศรษฐกิจในช่วง 2 ปี
- 2.2 มีวัตถุประสงค์เพื่อรักษาแรงขับเคลื่อนทางเศรษฐกิจและการพัฒนาสังคมในช่วง 2 ปี : สร้างแรงขับเคลื่อนภาคการผลิตและบริการ
- 2.3 ความสอดคล้องกับเป้าหมาย/วัตถุประสงค์ของแผนงานฟื้นฟูเศรษฐกิจและสังคมภายใต้ พ.ร.ก.

ความสอดคล้องกับเป้าหมาย/วัตถุประสงค์ของแผนงานฟื้นฟูเศรษฐกิจและสังคมภายใต้ พ.ร.ก.ฯ

แผนงานที่ 3.1 : สร้างรายได้จากภาคการผลิตและบริการที่ทันสมัยในพื้นที่เป้าหมาย

- ภาคเกษตรกรรม
- ภาคอุตสาหกรรม การค้า/การลงทุน
- ภาคการท่องเที่ยวและบริการ

แผนงานที่ 3.2 : กระตุ้น เศรษฐกิจฐานรากเพื่อสร้างงานสร้างรายได้

- พัฒนาสินค้าและบริการของชุมชน
- พัฒนาการตลาดและสิ่งอำนวยความสะดวก
- พัฒนาโครงสร้างพื้นฐานและส่งเสริมสาธารณะประโยชน์ระดับชุมชน
- ส่งเสริมและพัฒนาทักษะฝีมือแรงงาน
- เกิดการฟื้นฟูและพัฒนาท้องถิ่นของตนเอง

แผนงานที่ 3.3 : กระตุ้นเศรษฐกิจด้วยการบริโภคและการใช้จ่ายภายในประเทศ

- ส่งเสริมและกระตุ้นการบริโภค
- ส่งเสริมและกระตุ้นการลงทุน

แผนงานที่ 3.4 : สร้างระบบโครงสร้างพื้นฐานเพื่อสนับสนุนภาคการผลิตและบริการที่ทันสมัยและเศรษฐกิจฐานราก

- การพัฒนาแหล่งเก็บกักน้ำและระบบชลประทาน
- การพัฒนา/ปรับปรุงโครงข่ายคมนาคม
- การพัฒนาสิ่งอำนวยความสะดวก
- การพัฒนาดิจิทัลแพลตฟอร์ม

รูปแบบข้อเสนอโครงการภายใต้แผนงาน/โครงการ กลุ่มที่ 3

3. วงเงินงบประมาณ

4. สำคัญของโครงการ ประกอบด้วย 4 คำถาม

4.1 สถานะโครงการ

- 4.1.1 ความพร้อมในการดำเนินการ
- 4.1.2 ผลกระทบสิ่งแวดล้อม (ถ้ามี)
- 4.1.3 ความพร้อมของแรงงาน บุคลากร และเทคโนโลยี
- 4.1.4 การศึกษาความเหมาะสมของโครงการ
- 4.1.5 ความพร้อมในการบริหารจัดการ
- 4.1.6 การสนับสนุนงบประมาณ
- 4.1.7 การกำหนดรายละเอียดค่าใช้จ่าย

4.2 ขอบเขตการดำเนินงาน

- 4.3 กลุ่มเป้าหมาย
- 4.4 วิธีการดำเนินงาน
- 4.5 แผนการดำเนินงาน

รายละเอียดของแบบฟอร์มที่เกี่ยวข้องกับวงเงินงบประมาณ

10 วงเงินงบประมาณและรายละเอียดประมาณการค่าใช้จ่ายรวมของโครงการ (หน่วย ล้านบาท) กรณีที่การดำเนินการจำเป็นต้องใช้จ่ายจากแหล่งเงินอื่นๆ ที่นอกเหนือจากเงินภายใต้พระราชกำหนด โปรดระบุแหล่งที่มาและความพร้อมของแหล่งดังกล่าวไว้ที่เพิ่มเติมด้วย

งบรายจ่าย*	หมวดรายจ่ายย่อย**	ประเภทรายการ	รายละเอียด		วงเงิน (ล้านบาท)		
			ชื่อรายการ	จำนวน (หน่วย)	เงินภายใต้ พ.ร.ก.	เงินงบประมาณ/อื่นๆ	รวม
1							
2.							
...							
รวม							

* งบรายจ่าย หมายถึง (งบอุดหนุน/งบดำเนินงาน/งบลงทุน/งบเงินอุดหนุน/งบรายจ่ายอื่น)

** หมวดรายจ่ายย่อย หมายถึงการดำเนินงานที่แยกต่างหากตามรายจ่าย ของสำนักงานคณะกรรมการส่งเสริมการลงทุน

(1) เงินอุดหนุน (2) ค่าจ้างประจำ (3) ค่าจ้างชั่วคราว (4) ค่าตอบแทนเงินจ้างราชการ (5) ค่าตอบแทน (6) ค่าใช้สอย (7) ค่าสาธารณูปโภค (8) ค่าวัสดุ (9) ค่าครุภัณฑ์ (10) อื่นๆ และสิ่งก่อสร้าง (11) เงินอุดหนุน (12) รายจ่ายอื่น

(โปรดอธิบายเพิ่มเติมและวิธีการที่ดำเนินการประมาณการค่าใช้จ่าย)

ทั้งนี้ กรณีที่มีความจำเป็นต้องใช้วัสดุจากต่างประเทศ (โปรดระบุเหตุผลความจำเป็น พร้อมทั้งระบุประมาณการค่าใช้จ่ายจากการนำเข้าวัสดุจากต่างประเทศ และคาดการณ์ช่วงเวลากำหนดนำเข้า)



www.nesdb.go.th

BACK UP

ตัวอย่าง เกษตรแปลงใหญ่ที่บริหารจัดการโดยสหกรณ์/กลุ่มเกษตรกร/วิสาหกิจ

กรณีศึกษาตัวอย่าง
ด้านเกษตรเพิ่มประสิทธิภาพการผลิต

ทุเรียนพรีเมียม คุณภาพดี ที่ท่าใหม่ จันทบุรี

แปลงใหญ่ทุเรียน อำเภอท่าใหม่ จังหวัดจันทบุรี



ตัวอย่าง เกษตรแปลงใหญ่ที่บริหารจัดการโดยสหกรณ์/กลุ่มเกษตรกร/วิสาหกิจ

กรณีศึกษาตัวอย่าง
ด้านเกษตรเพิ่มประสิทธิภาพการผลิต

ภูทับเบิก ธรรมชาติจากขุนเขา

แปลงใหญ่ผัก อำเภอหล่มเก่า จังหวัดเพชรบูรณ์



ตัวอย่าง เกษตรแปลงใหญ่ที่บริหารจัดการโดยสหกรณ์/กลุ่มเกษตรกร/วิสาหกิจ

กรณีศึกษาตัวอย่าง
ด้านเกษตรเพิ่มประสิทธิภาพการผลิต

ผลิตภัณฑ์พันธุ์ดี
มีมาตรฐาน, ฐานฟาร์ม การตลาดมั่นคง

แปลงใหญ่โคเนื้อ



-  ตำบลคันดาด อำเภอปางศิลาทอง จังหวัดกำแพงเพชร
-  พื้นที่ 208 ไร่
-  สหกรณ์ เกษตรกร 34 ราย
-  **ประธานแปลง** นายทวิช อินทić
-  **ผู้จัดการแปลง** นายศรีศุภม ตั้งกิจธรรณ
-  ผู้อำนวยการกลุ่มส่งเสริมสหกรณ์ 2
-  โคขุนมีชีวิด และผลิตโคเนื้อโคขุน
-  มาตรฐานฟาร์มเลี้ยงโคเนื้อของกรมปศุสัตว์
-  **เชื่อมโยงการตลาดรับซื้อโคเนื้อกับผู้ค้า** ได้แก่ สหกรณ์ศรีธำชาน
-  ผู้เลี้ยงโคเนื้อ จ.มอญรัมย์, ศรีสะเกษ, รุ่งเรือง, รุ่งเรือง, รุ่งเรือง
-  แปลงโคเนื้อมีมาตรฐาน เป็นต้น กว๊านจตุรทิศปทุมธานีจังหวัดสิงห์บุรี
-  ภาครัฐเป็นผู้สนับสนุน กว๊านจตุรทิศจังหวัดสิงห์บุรี
-  **ต้นทุนการผลิต** ลดลง 15 %
-  **ผลผลิต** เพิ่มขึ้น 20 %
-  **ราคาขายผลผลิต** สูงกว่าตลาด 2%

ตัวอย่าง เกษตรอัจฉริยะ โดยภาคเอกชน


กรณีศึกษาตัวอย่าง
ด้านเกษตรเพิ่มประสิทธิภาพการผลิต



ตัวอย่าง **โครงการพัฒนาด้านการแปรรูปผลิตภัณฑ์จากสับปะรด**

สับปะรดเป็นพืชเศรษฐกิจที่สำคัญของจังหวัดลำปาง แต่ส่วนใหญ่เป็นการขายผลผลิต (mass product) จึงควรมุ่งผลการศึกษาจากงานวิจัยมาต่อยอดในเชิงนวัตกรรมเพื่อเพิ่มมูลค่า

ปีการเพาะปลูก	58/59
พื้นที่เพาะปลูก (ไร่)	21,435
ผลผลิต (ตัน)	78,050
ผลผลิตต่อไร่ (กก.)	3,482
ราคา (บาท/ตัน)	5,000
มูลค่า (ลบ.)	390
GPP ภาคเกษตร (ลบ.)	7,613



กรณีศึกษาตัวอย่าง ด้านเกษตรเพิ่มมูลค่า

Value Creation

สับปะรด 1 ตัน ทำเอนไซม์ได้ 2 กก.
เอนไซม์ 1 กก. = 6,000 บาท
ดังนั้น หากนำสับปะรดมาผลิตเอนไซม์ จะสร้างรายได้ 936 ลบ.
เพิ่มขึ้นกว่าเดิม 546 ล้านบาท

ที่มา : โครงการศึกษาแนวทางการสร้างคุณค่าเพิ่มให้กับผลิตภัณฑ์สับปะรด โดยสถาบันอาหาร กระทรวงอุตสาหกรรม ปี 2555

แนวทางการพัฒนาจังหวัด 4.0 ตามนโยบาย Thailand 4.0 : กรณีจังหวัดลำปาง

กรณีศึกษาตัวอย่าง ด้านเกษตรเพิ่มมูลค่า

กระทรวงพาณิชย์
Demand Driven
ผงเอนไซม์จากสับปะรด

สนง.เกษตรจังหวัด
สนับสนุนด้านวิชาการ
ให้แก่เกษตรกร

ธนาคารรัฐ
ธนาคารรัฐ (ธกส ออมสิน SME bank) ให้การสนับสนุนเงินทุน

BOI
มาตรการส่งเสริมการลงทุน
ท้องถิ่น (Local Investment)

สนง.อุตสาหกรรม จว.
ให้ความรู้ด้านกาจัดตั้งโรงงาน
และกฎระเบียบต่างๆ

สถาบันอาหาร
ถ่ายทอด Technology
ให้กับบริษัทประชารัฐฯ

เกษตรกร (Smart Farmer)
ผลิตสับปะรดคุณภาพ
เพื่อเป็นวัตถุดิบให้กับ
โรงงานแปรรูป

โรงงานแปรรูปสับปะรด
สหกรณ์ / Social Enterprise
บ.ประชารัฐรักสามัคคี จ.ลำปาง

กำไรกลับสู่เกษตรกร
1,200 ครั้งเรือน

ผงเอนไซม์จากสับปะรด
หากนำสับปะรดมาผลิต
เอนไซม์จะมีรายได้ 936 ลบ.
สามารถเพิ่มมูลค่าได้
546 ล้านบาท

กระทรวงพาณิชย์
สนับสนุนส่งออก
ไปประเทศเป้าหมาย

ตัวอย่าง

โครงการลงทุนการผลิตเอนไซม์โบรมิเลนจากสับปะรด

กรณีศึกษาตัวอย่าง
ด้านเกษตรเพิ่มมูลค่า

1. โอกาสทางการค้า (6 ประเทศ)



 ฝรั่งเศส	 เยอรมัน
 ญี่ปุ่น	 อเมริกา
 รัสเซีย	 สเปน

2. เงินลงทุน 25,000,000 ล้านบาท

1. ค่าใช้จ่ายอุปกรณ์สำนักงาน 200,000 บาท
2. ค่าใช้จ่ายเครื่องจักร 21,250,000 บาท
3. ค่ายานพาหนะ 1,050,000 บาท
4. เงินหมุนเวียนในโครงการ 2,500,000 บาท

สรุปสาระสำคัญโดยย่อ

- เอนไซม์โบรมิเลน คือ เอนไซม์ที่ผลิตจากสับปะรด ซึ่งใช้เทคโนโลยีการสกัดและการทำให้ตกตะกอน ต้องอาศัยเครื่องจักรที่มีราคาแพงและผู้เชี่ยวชาญด้านการผลิตเอนไซม์ดังกล่าว
- ในประเทศไทยผู้ที่ผลิตเอนไซม์โบรมิเลนยังมีไม่มาก และยังไม่มีการผลิตรายได้ที่สามารถผลิตเอนไซม์โบรมิเลนแบบบริสุทธิ์ได้ มีแต่ที่ผลิตได้เพียงเอนไซม์ดิบ (Crude Enzyme) เท่านั้น
- ในอีก 5 ปีข้างหน้า มีแนวโน้ม การใช้เอนไซม์ที่เพิ่มสูงขึ้นในกลุ่มอุตสาหกรรม Detergent enzyme และ Food enzyme ซึ่งโบรมิเลนก็ถือเป็นอีกตัวเลือกหนึ่งที่มีโอกาสเติบโตในธุรกิจ
- ประเทศในโซนยุโรป และอเมริกา นิยมนำไปใช้ใน อุตสาหกรรมผงหมักเนื้อ ทำอาหารเสริมและยา เพื่อช่วยในเรื่องการย่อยอาหาร รวมทั้งนำไปเป็นส่วนผสมในอุตสาหกรรมเครื่องสำอางได้อีกด้วย
- จากการวิเคราะห์แผนการเงินของโครงการผลิตเอนไซม์โบรมิเลนจากสับปะรดพบว่า การผลิตเอนไซม์โบรมิเลนจากสับปะรดมีความเหมาะสมในด้านการลงทุน เนื่องจากให้ผลตอบแทนสำหรับโครงการสูง

3. ประมาณการกำไรสุทธิต่อปี

รายการ	ปีที่ 1	ปีที่ 3	ปีที่ 5	ปีที่ 7	ปีที่ 9	ปีที่ 10
รายได้จากการขาย (ล้านบาท)	49.20	59.80	72.69	80.14	88.36	92.77
ต้นทุนสินค้า (ล้านบาท)	21.02	24.58	28.75	30.51	32.36	33.34
ต้นทุน Fix cost (ล้านบาท)	11.09	11.05	12.83	14.01	15.35	16.06
รวมต้นทุน (ล้านบาท)	32.11	35.63	41.58	44.52	47.71	49.4
กำไรสุทธิ (หลังหักภาษี) (ล้านบาท)	6.5	10	13.3	15.56	18.01	18.37

หมายเหตุ: 1) กำลังการผลิตของโรงงานอยู่ที่ 9,840 กก./ต่อปี 2) วัตถุประสงค์ใช้สำหรับสับปะรด 100 ตัน ผลิตเอนไซม์ได้ 50 กก./ตัน 3) แผนธุรกิจระยะเวลา 10 ปี

Present Value

106,792,263 บาท

Payback Period

1.74 Year

IRR Internal Rate Return

66%

ที่มา : สถาบันอาหาร กระทรวงอุตสาหกรรม

ตัวอย่าง

“เกาะหมาก Low Carbon Destination”

แนวทางการพัฒนา

-  ถ่ายทอดและแลกเปลี่ยนองค์ความรู้ การท่องเที่ยวเชิงสร้างสรรค์กับผู้ประกอบการและชุมชน
-  ลงนามปฏิญญาเกาะหมาก Low Carbon Destination
-  จัดกิจกรรม นิทรรศการ และนำเสนอนวัตกรรมที่นำไปสู่การเป็น Low Carbon Destination
-  จัดแคมเปญรณรงค์การกินอาหารท้องถิ่น ลดการขนส่งนอกพื้นที่ ลด CO2 และรักษาความสะอาด

ตัวอย่าง นวัตกรรมสู่การเป็น Low Carbon Destination



แผงโซลาร์เซลล์ไฟฟ้าราวสะพาน



แบตเตอรี่เก็บไฟฟ้าใช้กับสระว่ายน้ำ

กรณีศึกษาตัวอย่าง
ด้านการท่องเที่ยวคุณภาพสูง

ตัวอย่าง

“สุโขทัย เครือข่ายเมืองสร้างสรรค์ขององค์การ UNESCO”

สาขาหัตถกรรมและศิลปะพื้นบ้าน



“สุโขทัย”
เครือข่ายเมืองสร้างสรรค์
ยูเนสโก

พัฒนาสู่เมืองสร้างสรรค์ของ UNESCO



ศึกษาศักยภาพของจังหวัด



จัดทำแผนแม่บทการพัฒนาพื้นที่ โดยเปิดให้ชุมชนได้เข้ามามีส่วนร่วม



นำความคิดสร้างสรรค์มาพัฒนาเมือง โดยคำนึงถึงความปลอดภัย และความยั่งยืน



จัดตั้งคณะกรรมการพัฒนาสุโขทัยเมืองสร้างสรรค์ ประกอบด้วย อพท. อบจ. และเครือข่ายจังหวัด



นำเสนอให้แก่กระทรวงวัฒนธรรม เพื่อส่งเข้าประกวด เมืองสร้างสรรค์ของ UNESCO

ต่อยอดสู่การท่องเที่ยว

คณะกรรมการพัฒนาสุโขทัยเมืองสร้างสรรค์เป็นหลักในการดำเนินการ



ใช้ความคิดสร้างสรรค์และนวัตกรรม มาพัฒนาผลิตภัณฑ์และบริการ

รวบรวม พันธุ์ พัฒนาและต่อยอด งานหัตถกรรมและศิลปะพื้นบ้าน





สร้างรายได้จากการท่องเที่ยว และการพาณิชย์

กรณีศึกษาตัวอย่าง
ด้านการท่องเที่ยวคุณภาพสูง

ตัวอย่าง

“ชีวาธรรม รีสอร์ทเพื่อสุขภาพที่ส่งเสริมการท่องเที่ยวอย่างยั่งยืน”



Chida-Som

ชนะเลิศ รางวัลรีสอร์ทมีทะเลที่มีการส่งเสริมการท่องเที่ยวอย่างยั่งยืน จากเว็บไซต์ Travel Daily อันดับ 5 สປສຸດຍອດຣະດັບໂລກ (Best of the Best) จากนิตยสาร Conde Nast Traveller



Spa

Physiotherapy

Holistic Health

Resort Academy

Nutrition

Fitness

Aesthetic Beauty

ที่มา: Chivasom.com

หลักการ

การให้บริการที่ครบวงจร



- ให้บริการที่พักแรม
- พนักงานเป็น Health Advisor
- มีบริการสุขภาพหลากหลายสาขา
- มีบริการ Online Wellness Service

ความคิดสร้างสรรค์ในการออกแบบ



ใช้ศิลปะไทย และแนวคิดความสมดุลในการออกแบบ

- สิ่งปลูกสร้างและการตกแต่งสถานที่
- รูปแบบ และวัฒนธรรมการให้บริการ
- รสชาติ และรูปลักษณ์ของอาหาร

มาตรฐานที่ได้รับการยอมรับระดับโลก



- มาตรฐานสิ่งแวดล้อมได้รับการรับรองจาก Green Globe
- มีโรงเรียนชีวาธรรม Academy เพื่อสร้างและพัฒนามาตรฐานพนักงาน
- มาตรฐานอุปกรณ์ทันสมัยอยู่เสมอ

การจัดการที่ยั่งยืน



- แยกขยะ และบำบัดน้ำเสีย แล้วนำกลับมาใช้ใหม่
- ใช้ Solar Cell และพลังงานหมุนเวียน
- สนับสนุนการจ้างงาน รับผิดชอบต่อผลิตภัณฑ์และบริการจากคนในพื้นที่

กรณีศึกษาตัวอย่างด้านการท่องเที่ยวคุณภาพสูง

โคกหนองนาโมเดล

ณ ศูนย์กสิกรรมธรรมชาติสุรินทร์ ต.หนองบัวบาน อ.รัตนบุรี จ.สุรินทร์
ไร่นาสวนผสม “เศรษฐกิจพอเพียง”

กรณีศึกษาตัวอย่าง
ด้านการเกษตร/การพัฒนาแหล่งน้ำ
เพื่อชุมชน



“สวนลุงใจ” จากตำบลผละมี อำเภopakพะยูน จังหวัดพัทลุง

กรณีศึกษาตัวอย่าง
ด้านการเกษตร/การพัฒนาแหล่งน้ำ
เพื่อชุมชน

