



สถานการณ์ โรคติดเชื้อไวรัสโคโรนา 2019 Coronavirus Disease 2019 (COVID-19)

ศูนย์บริหารสถานการณ์ โควิด-19 (ศบค.)

วันที่ 30 เมษายน 2563



ผู้ป่วย COVID-19 สะสม ประเทศไทย ถึงวันที่ 30 เมษายน 2563



ผู้ป่วยรายใหม่ในวันนี้

7 ราย

State Quarantines
(รายใหม่)

3 ราย



ผู้ป่วยยืนยันสะสม

2,954 ราย

State Quarantines
(สะสม)

81 ราย

หายป่วยแล้ว

2,687 ราย

เพิ่มขึ้น (ราย)

22

ร้อยละ

90.96

เสียชีวิต

54 ราย

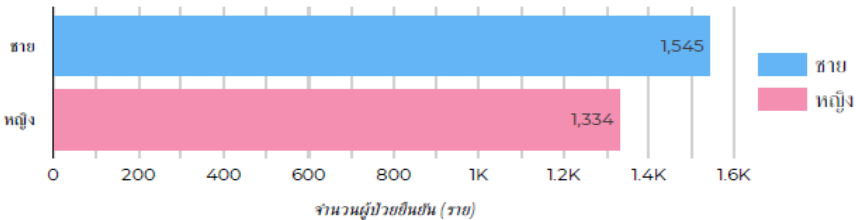
เพิ่มขึ้น (ราย)

0

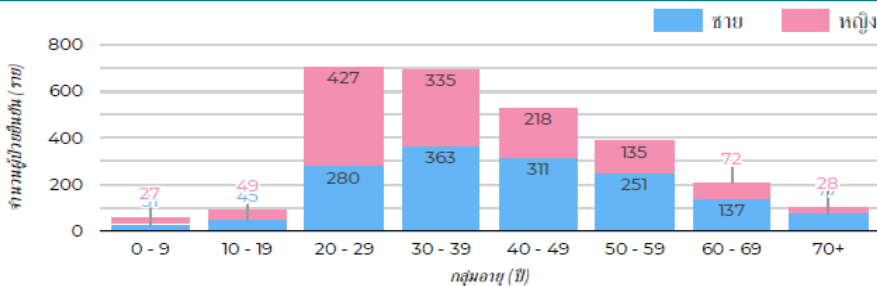
ร้อยละ

1.83

จำนวนผู้ป่วยยืนยันจำแนกตามเพศ



จำนวนผู้ป่วยยืนยัน จำแนกตามกลุ่มอายุและเพศ



จำนวนผู้ป่วยยืนยันจำแนกตามพื้นที่ที่รักษา (ราย)

กรุงเทพฯ และนนทบุรี
1,657

ภาคเหนือ

94

ภาคกลาง

375

ภาคตะวันออกเฉียงเหนือ

111

ภาคใต้

678

อายุน้อยสุด (เดือน)

1

อายุเฉลี่ย (ปี)

39

อายุสูงสุด (ปี)

97

อัตราส่วน หญิง : ชาย

1 : 1.16

สูงสุดในกลุ่มอายุ

20-29 ปี

จำนวนผู้ป่วยสูงสุดในกลุ่มอายุ 20-29 ปี

707 ราย



ผู้ป่วย COVID-19 ประเทศไทย จำแนกตาม ผู้ป่วยรายใหม่ ผู้ป่วยสะสม และผู้ป่วยกลับบ้าน 30 เมษายน 2563

—●— ผู้ป่วยกลับบ้าน

—●— ผู้ป่วยรายใหม่

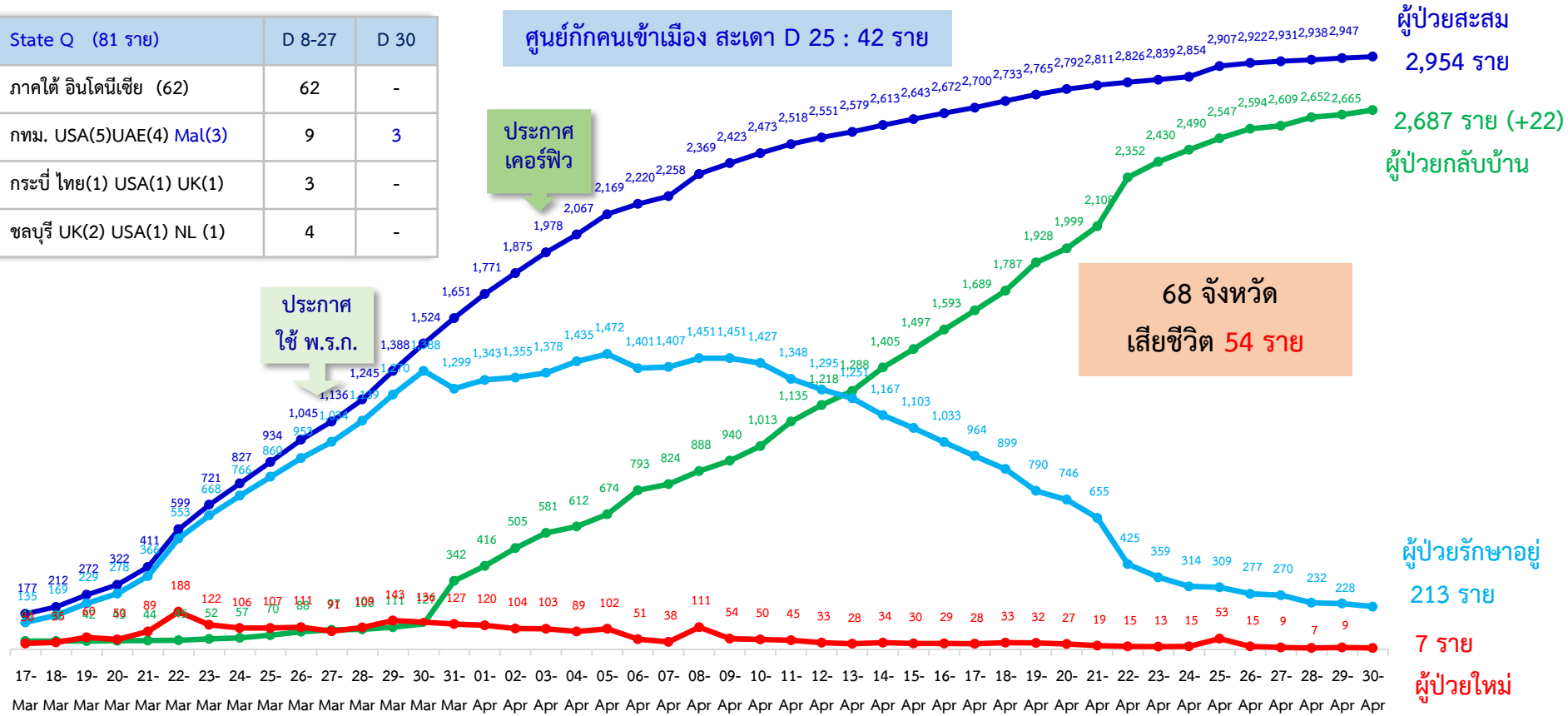
State Q (81 ราย)	D 8-27	D 30
ภาคใต้ อินโดนีเซีย (62)	62	-
กทม. USA(5)UAE(4) Mal(3)	9	3
กระบี่ ไทย(1) USA(1) UK(1)	3	-
ชลบุรี UK(2) USA(1) NL (1)	4	-

ศูนย์กักคนเข้าเมือง สะเดา D 25 : 42 ราย

ประกาศ
เคอร์ฟิว

ประกาศ
ใช้ พ.ร.ก.

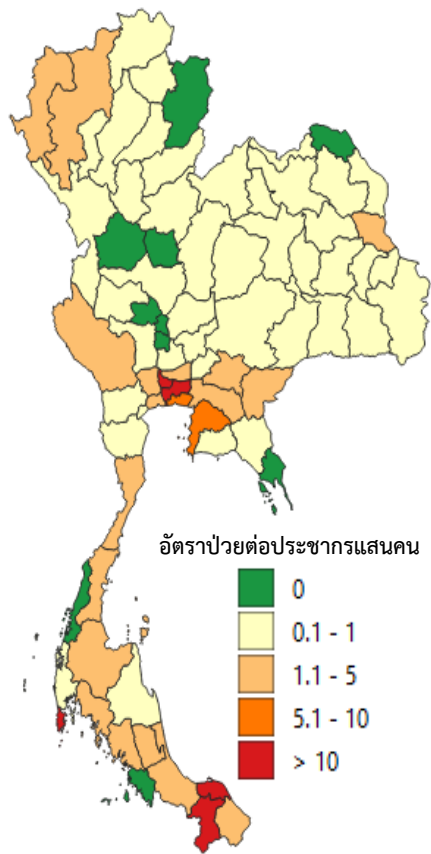
68 จังหวัด
เสียชีวิต 54 ราย





ผู้ป่วย รายใหม่ ประเทศไทย วันที่ 30 เมษายน 2563 : จำนวน 7 ราย

ประวัติเสี่ยง	จำนวน (ราย)
1) ผู้ป่วยรายใหม่ จากระบบเฝ้าระวังและระบบบริการฯ	-
1. ผู้ป่วยที่มีประวัติสัมผัสกับผู้ป่วยยืนยัน หรือเกี่ยวข้องกับสถานที่ที่พบผู้ป่วยยืนยันก่อนหน้านี้	-
1.1 สัมผัสใกล้ชิดกับผู้ป่วยยืนยันรายก่อนหน้านี้	-
2. ผู้ป่วยกลุ่มอื่นๆ ที่ไม่เกี่ยวข้องกับผู้ป่วยก่อนหน้านี้	-
2.1 บุคลากรทางการแพทย์และสาธารณสุข	-
3. อยู่ระหว่างการสอบสวนโรค	-
2) การค้นหาเชิงรุกในชุมชน (ภูเก็ต 3 กระบี่ 1)	4
3) ผู้ป่วยที่เดินทางมาจากต่างประเทศ และเข้า State Quarantine (กทม. : มาเลเซีย)	3
รวม	7



กลุ่มจังหวัด	จำนวน
จังหวัดที่มีรายงานผู้ป่วยใน 28 วันที่ผ่านมา	45
จังหวัดที่ไม่มีรายงานผู้ป่วยช่วง 28 วันที่ผ่านมา	23
จังหวัดที่ไม่มีรายงานผู้ป่วยมาก่อน	9

จังหวัดที่มีผู้ป่วยรายใหม่	ราย	State Q
กรุงเทพมหานคร	-	3
ภูเก็ต	3	-
กระบี่	1	-

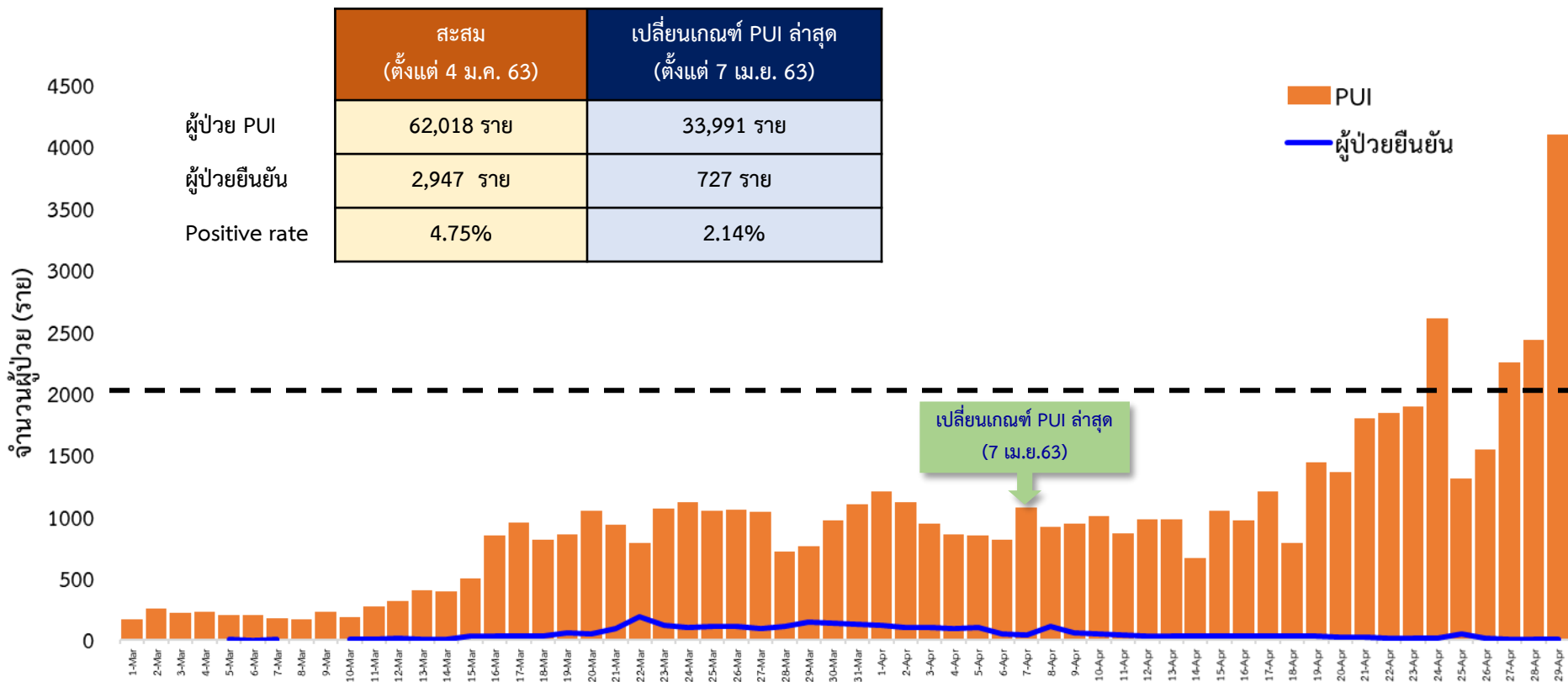
9 จังหวัดที่ยังไม่มีรายงานการรักษาผู้ป่วย
 1 จังหวัดที่มีผู้ป่วยเฉพาะใน State Q
 กำแพงเพชร ชัยนาท ตราด น่าน บึงกาฬ พิจิตร
 ระนอง สิงห์บุรี อ่างทอง สตุล

จำนวน 2,954 คน 68 จังหวัด

ผู้ป่วยสะสม 12 จังหวัดแรก	ไม่รวม State Q (อัตราป่วยต่อแสน)	State Q (+ศูนย์กัก)
1.กรุงเทพมหานคร	1,488 (26.24)	12
2.ภูเก็ต	216 (52.25)	-
3.นนทบุรี	157 (12.50)	-
4.ยะลา	113 (21.15)	8
5.สมุทรปราการ	113 (8.46)	-
6.ชลบุรี	87 (5.62)	4
7.ปัตตานี	79 (10.95)	12
8.สงขลา	44 (3.07)	19 (+ 42)
9.เชียงใหม่	40 (2.26)	-
10.ปทุมธานี	39 (3.38)	-
11.นราธิวาส	28 (3.48)	5
12.นครปฐม	22 (2.40)	-
อยู่ระหว่างการ สอบสวน	39	



กราฟแสดงจำนวนผู้ป่วยที่มีอาการตามนิยามเฝ้าระวัง COVID-19 และผู้ป่วยยืนยันรายวัน ตั้งแต่วันที่ 1 มีนาคม – 29 เมษายน 2563





สถานการณ์ COVID-19 ทั่วโลก 208 ประเทศ 2 เขตบริหารพิเศษ 2 เรือสำราญ

Confirmed 3,220,225
+82,035

Severe 59,811
+2,846 (1.9%)

Recovered 999,757
+44,569 (31.0%)

Deaths 228,223
+10,249 (7.1%)

PLACES	CONFIRMED	NEW CASES	DEATHS	ACTIVE CASES
1 USA	1,064,533	+28,768	61,668(2,402)	855,454
2 Spain	236,899	+4,771	24,275(453)	79,695
3 Italy	203,591	+2,086	27,682(323)	104,657
4 France	166,420	+509	24,087(427)	94,105
5 UK	165,221	+4,076	26,097(4,419)	138,780
6 Germany	161,539	+1,627	6,467(153)	34,672
7 Turkey	117,589	+2,936	3,081(89)	70,468
8 Russia	99,399	+5,841	972(105)	88,141
9 Iran	93,657	+1,073	5,957(80)	13,909
10 China	82,862	+4	4,633	619

PLACES	CONFIRMED	NEW CASES	DEATHS	ACTIVE CASES
11 Brazil	79,685	+6,450	5,513(430)	40,040
12 Canada	51,597	+1,571	2,996(137)	28,274
13 Belgium	47,859	+525	7,501(170)	29,075
14 Netherlands	38,802	+386	4,711(145)	33,841
15 Peru	33,931	+2,741	943(89)	22,951
16 India	33,062	+1,738	1,079(71)	23,546
17 Switzerland	29,407	+143	1,716(17)	5,091
18 Ecuador	24,675	+417	883(12)	22,235
19 Portugal	24,505	+183	973(25)	22,062
20 Saudi Arabia	21,402	+1,325	157(5)	18,292

59. Thailand 2,954 (+7) cases 54 Death

(ข้อมูล ณ 30 เมษายน 2563 เวลา 10.00 น.)

ที่มา : worldometer, South China Morning Post



สถานการณ์ COVID-19 ทั่วโลก 208 ประเทศ 2 เขตบริหารพิเศษ 2 เรือสำราญ

	PLACES	CONFIRMED	NEW CASES	DATHS	ACTIVE CASES
21	Sweden	20,302	+681	2,462(107)	16,835
22	Ireland	20,253	+376	1,190(31)	5,677
23	Mexico	17,799	+1,047	1,732(163)	4,644
24	Israel	15,834	+106	215(5)	7,386
25	Singapore	15,641	+690	14	14,439
26	Pakistan	15,525	+913	343(31)	11,757
27	Austria	15,402	+45	580(11)	2,043
28	Chile	14,885	+520	216(9)	6,612
29	Japan	13,895	+159	413(19)	11,114
30	Belarus	13,181	+973	84(5)	11,025
31	Poland	12,640	+422	624(28)	8,991
32	Qatar	12,564	+643	10	11,311
33	Romania	11,978	+362	693(30)	7,716
34	UAE	11,929	+549	98(9)	9,502
35	S. Korea	10,765	+4	247(1)	1,459

	PLACES	CONFIRMED	NEW CASES	DEATHS	ACTIVE CASES
36	Ukraine	9,866	+456	250(11)	8,513
37	Indonesia	9,771	+260	784(11)	7,596
38	Denmark	9,008	+157	443(9)	2,199
39	Serbia	8,724	+227	173(5)	7,259
40	Philippines	8,212	+254	558(28)	6,631
41	Norway	7,710	+50	207(1)	7,471
42	Czechia	7,579	+75	227	4,244
43	Bangladesh	7,103	+641	163(8)	6,790
44	Australia	6,752	+14	91(3)	946
45	Dominican Republic	6,652	+236	293(7)	5,131
46	Panama	6,378	+357	178(11)	5,673
47	Colombia	6,207	+258	278(9)	4,518
48	Malaysia	5,945	+94	100	1,758
49	South Africa	5,350	+354	103(10)	3,174
50	Egypt	5,268	+226	380(21)	3,553

(ข้อมูล ณ 30 เมษายน 2563 เวลา 10.00 น.)

ที่มา : worldometer, South China Morning Post



สถานการณ์ COVID-19 ทั่วโลก 208 ประเทศ 2 เขตบริหารพิเศษ 2 เรือสำราญ

กลุ่มประเทศอาเซียน+เอเชีย

PLACES	CONFIRMED	NEW CASES	DEATHS	ACTIVE CASES
16 India	33,062	+1,702	1,079(71)	23,546
25 Singapore	15,641	+690	14	14,439
26 Pakistan	15,525	+913	343(31)	11,757
29 Japan	13,736	-	394	11,443
35 S. Korea	10,761	+9	246(2)	1,593
37 Indonesia	9,771	+260	784(11)	7,596
40 Philippines	8,212	+254	558(28)	6,631

PLACES	CONFIRMED	NEW CASES	DEATHS	ACTIVE CASES
48 Malaysia	5,945	+94	100	1,758
59 Thailand	2,954	+7	54	213
128 Vietnam	270	-	-	48
135 Myanmar	150	+1	6(1)	117
139 Brunei	138	-	1	13
143 Cambodia	122	-	-	3
181 Laos	19	-	-	12

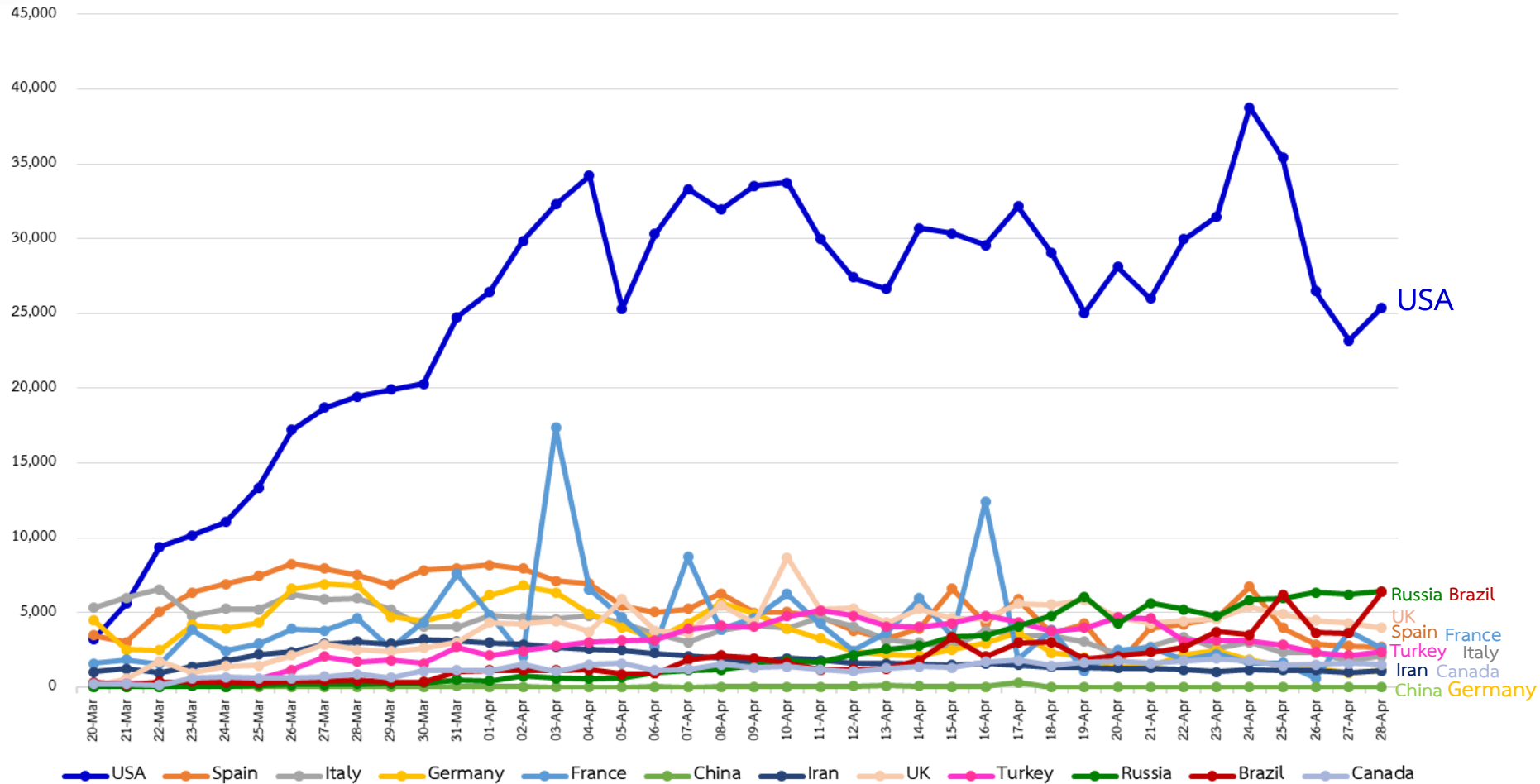
- ประเทศในเอเชียที่พบผู้ป่วยสูง ได้แก่ อินเดีย สิงคโปร์ (มีการระบาดในหอพักแรงงานฯ) ญี่ปุ่น ปากีสถาน อินโดนีเซีย
- ประเทศเพื่อนบ้าน พบผู้ป่วยต่ำ

(ข้อมูล ณ 30 เมษายน 2563 เวลา 10.00 น.)

ที่มา : worldometer, South China Morning Post

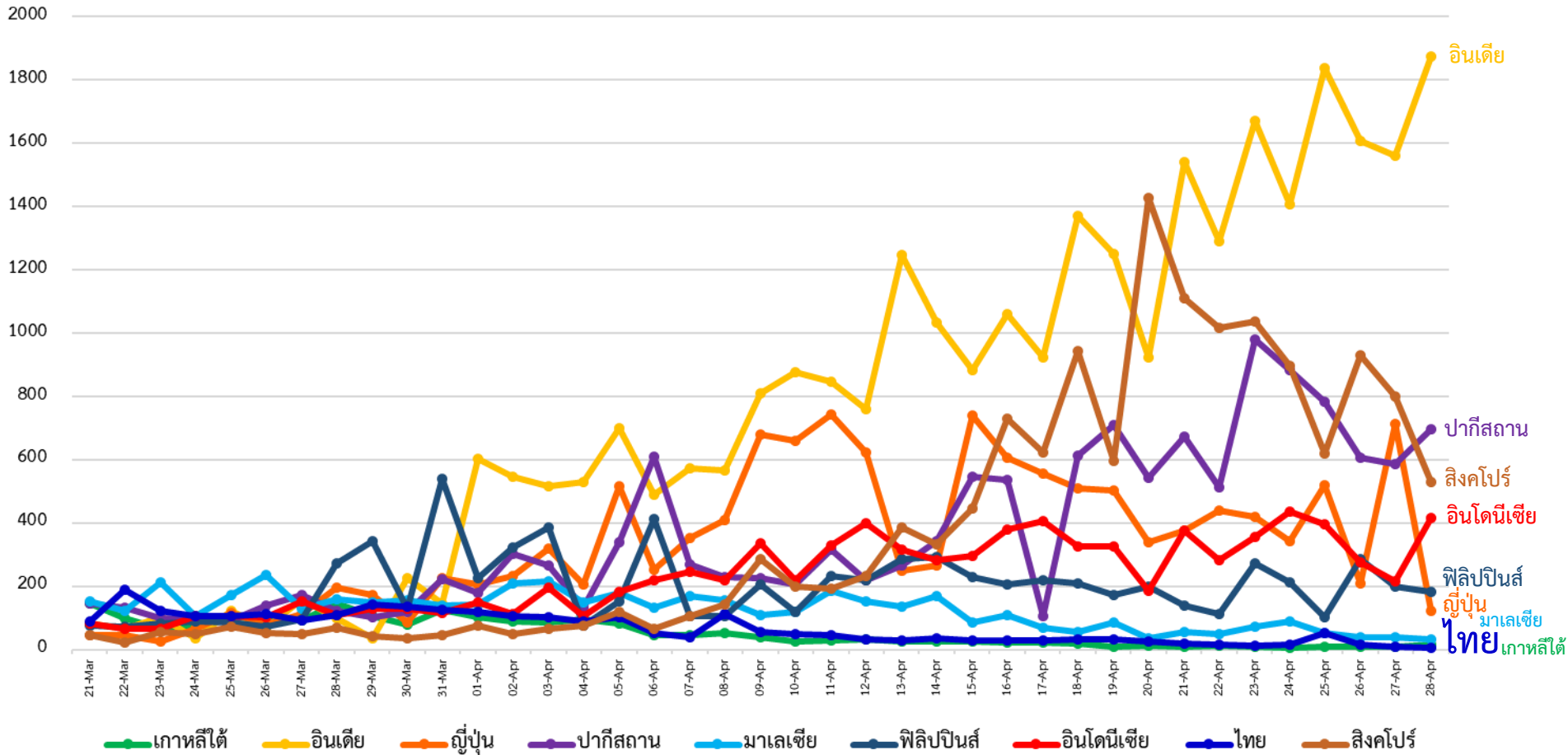


สถานการณ์ COVID-19 ผู้ป่วยรายใหม่ ข้อมูล 20 มี.ค. – 28 เม.ย. 63





สถานการณ์ COVID-19 ผู้ป่วยรายใหม่ ข้อมูล 20 มี.ค. – 28 เม.ย. 63





ประเด็นที่น่าสนใจในประเทศไทย

เปิดศูนย์ตรวจเชื้อโควิด 19 แห่งแรกในกระบี่ ทราบผลการตรวจภายใน 4 ชั่วโมง

จังหวัดกระบี่ เปิดห้องปฏิบัติการอณูชีววิทยาทางการแพทย์ (ศูนย์ตรวจเชื้อ COVID-19) ได้ผ่านการทดสอบความชำนาญทางห้องปฏิบัติการด้านการตรวจหาเชื้อ COVID-19 โดยวิธี Real Time RT-PCR และผ่านการประเมินความปลอดภัยของห้องปฏิบัติการ จากศูนย์วิทยาศาสตร์การแพทย์เป็นที่เรียบร้อยแล้ว

สำหรับศูนย์ตรวจเชื้อ COVID-19 ของโรงพยาบาลกระบี่ ได้รับการสนับสนุนงบประมาณจากองค์การบริหารส่วนจังหวัดกระบี่ เป็นเงินจำนวน 4,900,000 บาท และทางโรงพยาบาลกระบี่ สมทบอีก 100,000 บาท รวมเป็นเงิน 5,000,000 บาท ประกอบด้วยห้องแล็บ และเครื่องตรวจเชื้อพร้อมอุปกรณ์ที่เกี่ยวข้อง สามารถตรวจหาเชื้อไวรัสโคโรนาหรือ COVID-19 ได้วันละประมาณ 120 ตัวอย่าง ซึ่งจะเป็นการแก้ปัญหาให้กับจังหวัดกระบี่ที่ไม่มีเครื่องตรวจหาเชื้อเป็นของตนเอง จะต้องส่งการตรวจหาเชื้อที่จังหวัดอื่นทำให้เกิดความล่าช้า



มาตรการผ่อนปรน ประเภทกิจการและกิจกรรม

1 ตลาด	ตลาดสด ตลาดนัด ตลาดน้ำ ตลาดชุมชน ถนนคนเดิน แผงลอย	4 กีฬา สันทนาการ	- กิจกรรมในสวนสาธารณะ ได้แก่ เดินร่ำไท่เก๊ก - สนามกีฬากลางแจ้งที่เป็นการออกกำลังกาย โดยไม่ได้เล่นเป็นทีมและไม่มีการแข่งขัน ได้แก่ เทนนิส ยิงปืน ยิงธนู จักรยาน กอล์ฟและสนามซ้อม
2 ร้านอาหาร อาหาร	- ร้านอาหารทั่วไป ร้านเครื่องดื่ม ขนมหวาน ไอศกรีม (นอกห้าง) - ร้านอาหารริมทาง - รถเข็น หาบเร่	5 ร้านตัดผม เสริมสวย	ร้านตัดผม เฉพาะตัด สระ โดร์ผม
3 กิจการค้า ปลีก-ส่ง	- ซูเปอร์มาร์เก็ต - ร้านสะดวกซื้อบริเวณพื้นที่นั่ง/ยืนรับประทาน - รถเร่หรือรถวีลแชร์สินค้าอุปโภคบริโภค - ร้านค้าปลีกขนาดย่อม/ร้านค้าปลีกชุมชน - ร้านขายปลีกธุรกิจสื่อสารโทรคมนาคม	6 อื่นๆ	ร้านตัดขนสัตว์ ร้านรับเลี้ยงรับฝากสัตว์

เริ่ม 3 พฤษภาคม 2563