



# สถานการณ์ โรคติดเชื้อไวรัสโคโรนา 2019 Coronavirus Disease 2019 (COVID-19)

ศูนย์บริหารสถานการณ์ โควิด-19 (ศบค.)

วันที่ 27 เมษายน 2563



# ผู้ป่วย COVID-19 สะสม ประเทศไทย ถึงวันที่ 27 เมษายน 2563

ผู้ป่วยรายใหม่ในวันนี้  
**9** ราย

State Quarantines (รายใหม่) | **2** ราย

ผู้ป่วยยืนยันสะสม  
**2,931** ราย

State Quarantines (สะสม) | **78** ราย

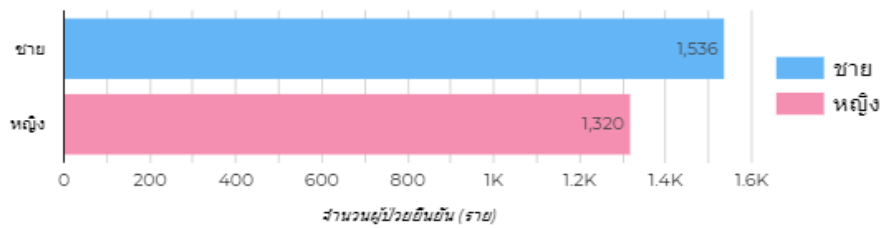
หายป่วยแล้ว  
**2,609** ราย

เพิ่มขึ้น (ราย) | **15**  
ร้อยละ | **89.01**

เสียชีวิต  
**52** ราย

เพิ่มขึ้น (ราย) | **1**  
ร้อยละ | **1.77**

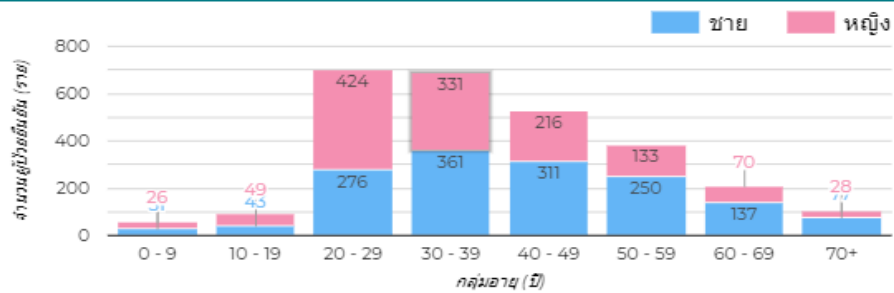
### จำนวนผู้ป่วยยืนยันจำแนกตามเพศ



### จำนวนผู้ป่วยยืนยันจำแนกตามพื้นที่ที่รักษา (ราย)



### จำนวนผู้ป่วยยืนยัน จำแนกตามกลุ่มอายุและเพศ



อายุน้อยสุด (เดือน)

**1**

อายุเฉลี่ย (ปี)

**39**

อายุสูงสุด (ปี)

**97**

อัตราส่วน หญิง : ชาย

**1 : 1.16**

สูงสุดในกลุ่มอายุ

**20-29** ปี

จำนวนผู้ป่วยสูงสุดในกลุ่มอายุ 20-29 ปี

**700** ราย



# ผู้ป่วย COVID-19 ประเทศไทย จำแนกตาม ผู้ป่วยรายใหม่ ผู้ป่วยสะสม และผู้ป่วยกลับบ้าน 27 เมษายน 2563

● ผู้ป่วยกลับบ้าน 
 ● ผู้ป่วยรายใหม่ 
 ● ผู้ป่วยสะสม 
 ● ผู้ป่วยที่ยังรักษาอยู่

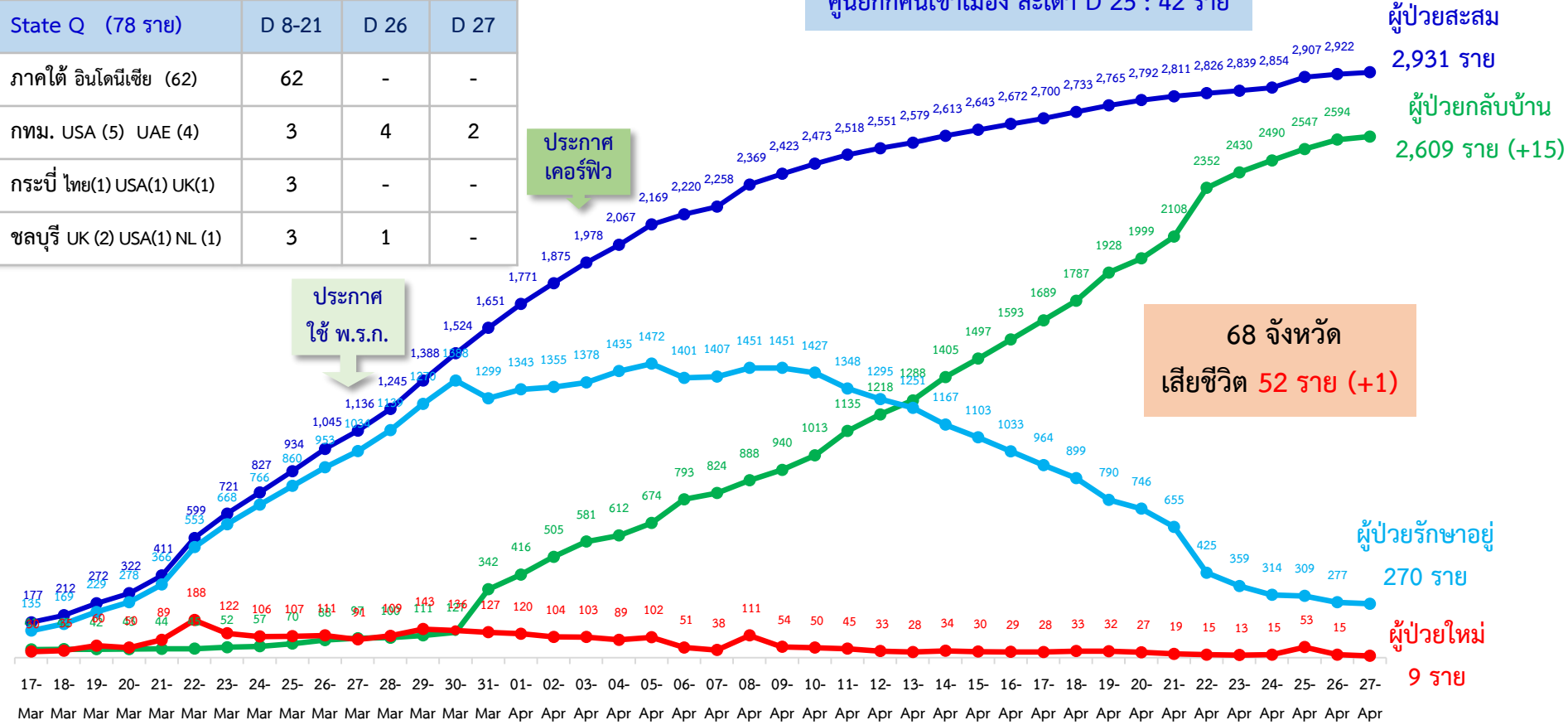
ศูนย์กักคนเข้าเมือง สะเดา D 25 : 42 ราย

State Q (78 ราย)	D 8-21	D 26	D 27
ภาคใต้ อินโดนีเซีย (62)	62	-	-
กทม. USA (5) UAE (4)	3	4	2
กระบี่ ไทย(1) USA(1) UK(1)	3	-	-
ชลบุรี UK (2) USA(1) NL (1)	3	1	-

ประกาศ  
เคอร์ฟิว

ประกาศ  
ใช้ พ.ร.ก.

68 จังหวัด  
เสียชีวิต 52 ราย (+1)



แหล่งข้อมูลและจัดทำโดย : กรมควบคุมโรค กระทรวงสาธารณสุข



# ผู้ป่วย รายใหม่ ประเทศไทย วันที่ 27 เมษายน 2563 : จำนวน 9 ราย

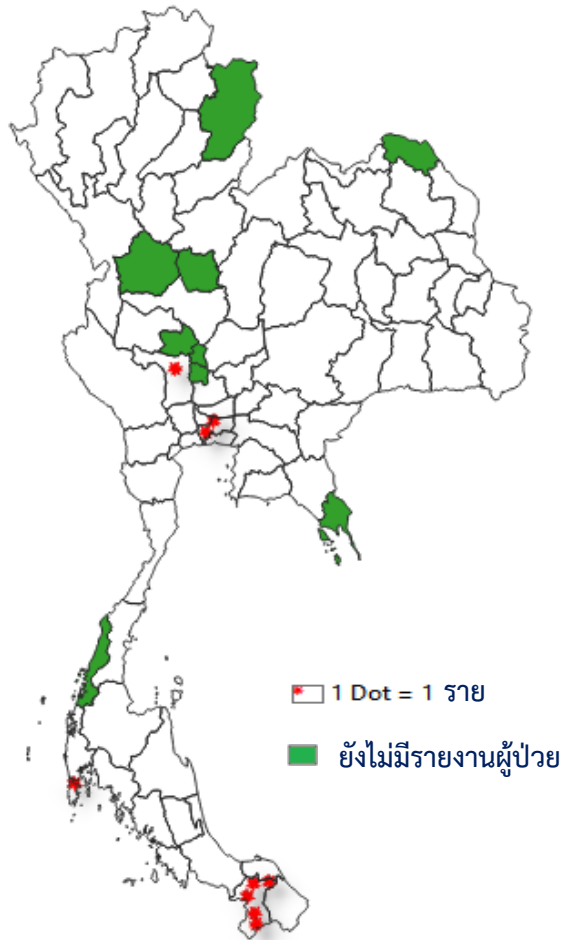
ประวัติเสี่ยง	จำนวน (ราย)
1) ผู้ป่วยรายใหม่ จากระบบเฝ้าระวังและระบบบริการฯ	3
1. ผู้ป่วยที่มีประวัติสัมผัสกับผู้ป่วยยืนยัน หรือเกี่ยวข้องกับสถานที่ที่พบผู้ป่วยยืนยันก่อนหน้านี้	3
1.1 สัมผัสใกล้ชิดกับผู้ป่วยยืนยันรายก่อนหน้านี้ (ภูเก็ต สุพรรณบุรี ยะลา)	3
2. ผู้ป่วยกลุ่มอื่นๆ ที่ไม่เกี่ยวข้องกับผู้ป่วยก่อนหน้านี้	-
3. อยู่ระหว่างการสอบสวนโรค	-
2) การค้นหาผู้ติดเชื้อเชิงรุกในชุมชน (ยะลา)	4
3) ผู้ป่วยที่เดินทางมาจากต่างประเทศ และเข้า State Quarantine (USA : กทม. 2)	2
รวม	9



# แผนที่แสดงจังหวัดที่รักษาผู้ป่วยยืนยันรายใหม่โรคติดเชื้อไวรัสโคโรนา 2019 (COVID-19)

(ข้อมูล ณ วันที่ 27 เมษายน 2563)

จำนวน 9 ราย



จังหวัดที่มีผู้ป่วยรายใหม่	ราย	State Q
1. ยะลา	5	
2. กรุงเทพมหานคร	-	2
3. ภูเก็ต	1	
4. สุพรรณบุรี	1	

9 จังหวัดที่ยังไม่มีรายงานการรักษาผู้ป่วย 1 จังหวัดที่มีผู้ป่วยเฉพาะใน State Q

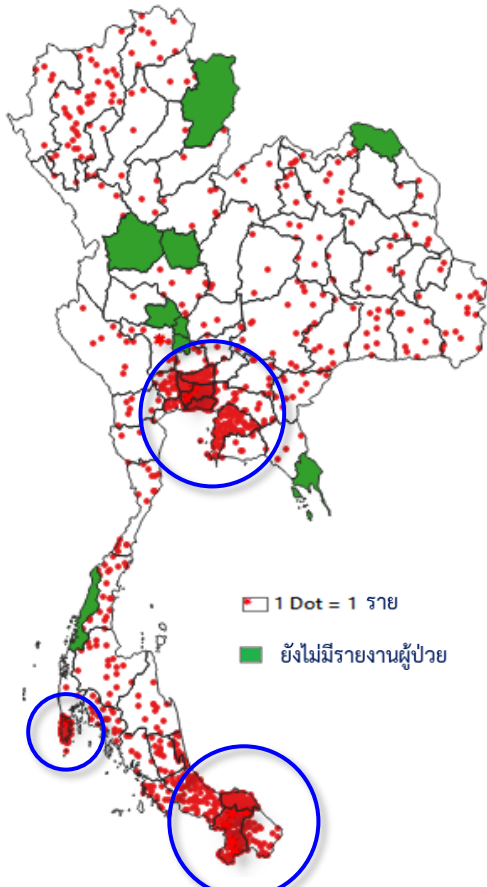
กำแพงเพชร ชัยนาท ตราด น่าน บึงกาฬ พิจิตร ระนอง สิงห์บุรี อ่างทอง สตูล



# แผนที่แสดงจังหวัดที่รักษาผู้ป่วยยืนยันสะสมโรคติดเชื้อไวรัสโคโรนา 2019 (COVID-19)

จำนวน 2,931 ราย 68 จังหวัด

(ข้อมูล ณ วันที่ 27 เมษายน 2563)



10 จังหวัดแรก	อัตราป่วยไม่รวม State Q	อัตราป่วย
1.ภูเก็ต	49.83	49.83
2.กรุงเทพมหานคร (9)	26.11	26.27
3.ยะลา (8)	21.15	22.65
4.ปัตตานี (12)	10.95	12.61
5.นนทบุรี	12.42	12.42
6.สมุทรปราการ	8.31	8.31
7.สงขลา (19+42)	3.07	7.32
8.ชลบุรี (4)	5.62	5.88
9.สตูล (18)	0	5.58
10.ชุมพร	4.11	4.11

9 จังหวัดที่ยังไม่มีรายงานการรักษาผู้ป่วย  
1 จังหวัดที่มีผู้ป่วยเฉพาะใน State Q  
กำแพงเพชร ชัยนาท ตราด น่าน บึงกาฬ พิจิตร  
ระนอง สิงห์บุรี อ่างทอง สตูล

ผู้ป่วยสะสม 12 จังหวัดแรก	ไม่รวม State Q (อัตราป่วยต่อแสน)	State Q (+ศูนย์กัก)
1.กรุงเทพมหานคร	1,481 (26.11)	9
2.ภูเก็ต	206 (49.83)	-
3.นนทบุรี	156 (12.42)	-
4.ยะลา	113 (21.15)	8
5.สมุทรปราการ	111 (8.31)	-
6.ชลบุรี	87 (5.62)	4
7.ปัตตานี	79 (10.95)	12
8.สงขลา	44 (3.07)	19 (+ 42)
9.เชียงใหม่	40 (2.26)	-
10.ปทุมธานี	39 (3.38)	-
11.นราธิวาส	28 (3.48)	5
12.นครปฐม	22 (2.4)	-
อยู่ระหว่างการสอบสวน	39	



# จังหวัดที่รับรักษาผู้ป่วยยืนยันรายใหม่โรคติดเชื้อไวรัสโคโรนา 2019 (COVID-19) จำแนกตามระยะเวลารายงานฯ

(ข้อมูล ณ วันที่ 27 เมษายน 2563)

กลุ่มจังหวัด	จำนวน	กรุงเทพ ภาคกลาง ตะวันออก	ภาคเหนือ	ภาคตะวันออกเฉียงเหนือ	ภาคใต้
มีรายงานผู้ป่วยช่วง 7 วันที่ผ่านมา	13	กรุงเทพมหานคร ชลบุรี นครปฐม นนทบุรี ปทุมธานี พระนครศรีอยุธยา สมุทรปราการ <b>สุพรรณบุรี</b>			ชุมพร ปัตตานี ภูเก็ต ยะลา สงขลา
มีรายงานผู้ป่วยช่วง 7-14 วันที่ผ่านมา	7			เลย ขอนแก่น	<b>กระบี่</b> นครศรีธรรมราช <b>นราธิวาส</b> พังงา สตูล
มีรายงานผู้ป่วยช่วง 14-28 วันที่ผ่านมา	36	เพชรบุรี กาญจนบุรี ฉะเชิงเทรา นครนายก ประจวบคีรีขันธ์ ปราจีนบุรี ระยอง สมุทรสงคราม สมุทรสาคร สระแก้ว สระบุรี	เชียงใหม่ เชียงราย ตาก นครสวรรค์ พะเยา พิษณุโลก ลำปาง ลำพูน อุตรดิตถ์	กาฬสินธุ์ ชัยภูมิ <b>นครพนม</b> นครราชสีมา บุรีรัมย์ ศรีสะเกษ สกลนคร สุรินทร์ หนองคาย หนองบัวลำภู อำนาจเจริญ อุตรธานี อุบลราชธานี	ตรัง พัทลุง สุราษฎร์ธานี
ไม่มีรายงานผู้ป่วยช่วง 28 วันที่ผ่านมา	12	จันทบุรี ราชบุรี ลพบุรี	เพชรบูรณ์ แพร่ <b>แม่ฮ่องสอน</b> สุโขทัย อุทัยธานี	มหาสารคาม มุกดาหาร ยโสธร ร้อยเอ็ด	
ไม่มีรายงานผู้ป่วยมาก่อน	9	ชัยนาท ตรวด สิงห์บุรี อ่างทอง	กำแพงเพชร น่าน พิจิตร	บึงกาฬ	ระนอง <b>สตูล (เฉพาะ State q)</b>



# สถานการณ์ COVID-19 ทั่วโลก 208 ประเทศ 2 เขตบริหารพิเศษ 2 เรือสำราญ

**Confirmed** 2,994,796  
+73,595

**Severe** 57,603  
-260 (1.9%)

**Recovered** 878,234  
+41,859 (29.3%)

**Deaths** 206,995  
+3,706 (6.9%)

PLACES	CONFIRMED	NEW CASES	DEATHS	ACTIVE CASES
1 USA	987,160	+26,264	55,413(1,148)	812,966
2 Spain	226,629	+2,870	23,190(288)	85,712
3 Italy	197,675	+2,324	26,644(260)	106,103
4 France	162,100	+612	22,856(242)	94,341
5 Germany	157,770	+1,257	5,976(99)	39,794
6 UK	152,840	+4,463	20,732(413)	131,764
7 Turkey	110,130	+2,357	2,805(99)	78,185
8 Iran	90,481	+1,153	5,710(60)	15,114
9 China	82,830	+3	4,633(1)	723
10 Russia	80,949	+6,361	747(66)	73,435

PLACES	CONFIRMED	NEW CASES	DEATHS	ACTIVE CASES
11 Brazil	63,100	+3,776	4,286(229)	28,662
12 Canada	46,895	+1,541	2,560(95)	27,014
13 Belgium	46,134	+809	7,094(177)	28,255
14 Netherlands	37,845	+655	4,475(66)	33,120
15 Switzerland	29,061	+167	1,610(11)	5,651
16 India	27,890	+1,607	881(56)	20,486
17 Peru	27,517	+2,186	728(28)	18,701
18 Portugal	23,864	+472	903(23)	21,632
19 Ecuador	22,719	-	576	20,777
20 Ireland	19,262	+701	1,087(24)	8,942

58. Thailand 2,931 (+9) cases 52 (+1) Death

(ข้อมูล ณ 27 เมษายน 2563 เวลา 10.00 น.)

ที่มา : worldometer, South China Morning Post





# สถานการณ์ COVID-19 ทั่วโลก 208 ประเทศ 2 เขตบริหารพิเศษ 2 เรือสำราญ

PLACES	CONFIRMED	NEW CASES	DATHS	ACTIVE CASES
21 Sweden	18,640	+463	2194(2)	15,441
22 Saudi Arabia	17,522	+1223	139(3)	15,026
23 Israel	15,443	+145	201(2)	8,511
24 Austria	15,225	+77	542(6)	2,401
25 Mexico	14,677	+835	1351(46)	4,972
26 Singapore	13,624	+931	12	12,552
27 Japan	13,441	+210	372(12)	11,260
28 Chile	13,331	+473	189(8)	6,118
29 Pakistan	13,328	+605	281(12)	10,111
30 Poland	11,617	+344	535(11)	8,817
31 Romania	11,036	+401	619(18)	7,363
32 S. Korea	10,738	+10	243(1)	1,731
33 Belarus	10,463	+873	72(5)	8,696
34 UAE	10,349	+536	76(5)	8,295
35 Qatar	10,287	+929	10	9,265

PLACES	CONFIRMED	NEW CASES	DEATHS	ACTIVE CASES
36 Indonesia	8,882	+275	743(23)	7,032
37 Ukraine	8,617	+492	209(8)	7,568
38 Denmark	8,575	+130	422(4)	2,348
39 Serbia	8,042	+263	156(5)	6,704
40 Philippines	7,579	+285	501(7)	6,216
41 Norway	7,527	+28	201	7,294
42 Czechia	7,404	+52	220(2)	4,639
43 Australia	6,719	+9	83	1,052
44 Dominican Republic	6,135	+209	278(5)	4,947
45 Malaysia	5,780	+38	98	1,820
46 Panama	5,779	+241	165(6)	5,276
47 Bangladesh	5,416	+418	145(5)	5,149
48 Colombia	5,379	+237	244(11)	4,002
49 Finland	4,576	+101	190(4)	1,886
50 South Africa	4,546	+185	87(1)	2,986

(ข้อมูล ณ 27 เมษายน 2563 เวลา 10.00 น.)

ที่มา : worldometer, South China Morning Post

# เที่ยวบินนำคนไทยที่ตกค้างกลับไทย



JL031 ญี่ปุ่น  
เวลา 15.40 น. **35 คน**



KL875 เนเธอร์แลนด์  
เวลา 17.05 น. **25 คน**



นิวซีแลนด์ TG492  
เวลา 20.15 น.  
**168 คน**  
นักเรียน นักศึกษา



เข้าสถานกักกันตัวของรัฐ  
(State Quarantine)



สเปน  
**12 คน**  
ผู้ป่วย ลูกเรือ  
เหตุจำเป็นครอบครัว  
เวลา 11.55 น.



อินเดีย (นิวเดลี)  
**200 คน**  
นักเรียน นักศึกษา คนไทยตกค้าง  
เวลา 07.10 น.

ข้อมูล ณ วันที่ 27 เมษายน 2563

กระทรวงการต่างประเทศ



## สถิติคนไทยที่เดินทางกลับเข้าประเทศผ่านจุดผ่านแดนทางบก

	ลงทะเบียน	ไม่ลงทะเบียน	รวม
เดินทาง วันที่ 26 เม.ย.	293 คน	107 คน	400 คน
เดินทางมาแล้ว (18- 25 เม.ย.)	2,838 คน	936 คน	3,774 คน
ยอดรวมสะสม	3,131 คน	1,043 คน	4,174 คน

# รายงานสถานภาพ State Quarantine

ประจำวัน 27 เม.ย.63



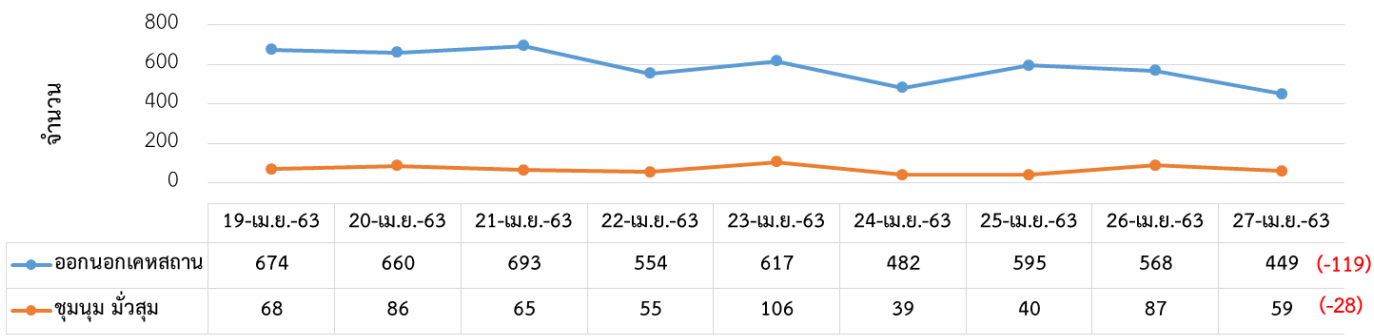


# ศูนย์ปฏิบัติการแก้ไขสถานการณ์ฉุกเฉินด้านความมั่นคง

## การฝ่าฝืนคำสั่งห้ามออกนอกเขตสถาน และ ประกาศห้ามรวมกลุ่มชุมนุมหรือมั่วสุม



### การกระทำความผิด

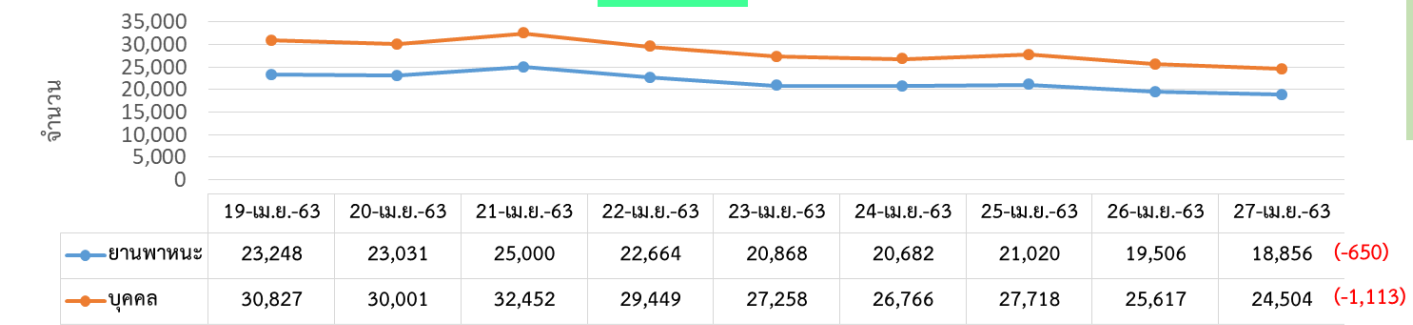


### เหตุของการออกนอกเขตสถาน

- 3 ลำดับแรก
1. เดินทางกลับที่พัก
2. ออกมาทำธุระ
3. ขี่จักรยานพาหนะเล่น

ตักเตือน 60 คน  
ดำเนินคดี 389 คน

### ตามข้อยกเว้น



### เหตุของการชุมนุม มั่วสุม

- 3 ลำดับแรก
1. ดื่มสุรา
2. เล่นการพนัน
3. ยาเสพติด

ตักเตือน 0 คน  
ดำเนินคดี 59 คน



01

## สถานการณ์ควบคุมได้เต็มที่

(ห้ามการเดินทางเข้าประเทศ จำกัดการเคลื่อนย้ายภายในประเทศ และคงมาตรการปิดสถานที่ต่างๆ)

พบผู้ป่วยประมาณ 15 - 30 รายต่อวัน

ในกลุ่มผู้สัมผัสใกล้ชิดผู้ป่วย, พบผู้ป่วยรายใหม่จากการค้นหา เพิ่มเติม และค้นหาเชิงรุกในชุมชน

02

## สถานการณ์ควบคุมได้มีความเสี่ยงต่ำ การระบาดอยู่ในวงจำกัด ระบบสาธารณสุขรองรับได้

(ชะลอการเข้าประเทศโดยมี SQ/LQ เปิดให้ภาคธุรกิจที่มีความเสี่ยงต่ำดำเนินกิจการได้)

พบผู้ป่วย 40 - 70 รายต่อวัน

ทั้งกลุ่มผู้ป่วยรายใหม่ ผู้สัมผัสใกล้ชิดผู้ป่วย และคนเดินทางเข้าประเทศ

03

## สถานการณ์ควบคุมได้ยาก มีการระบาดซ้ำคล้ายช่วงเหตุการณ์ระบาดจากสนามมวย สถานบันเทิง

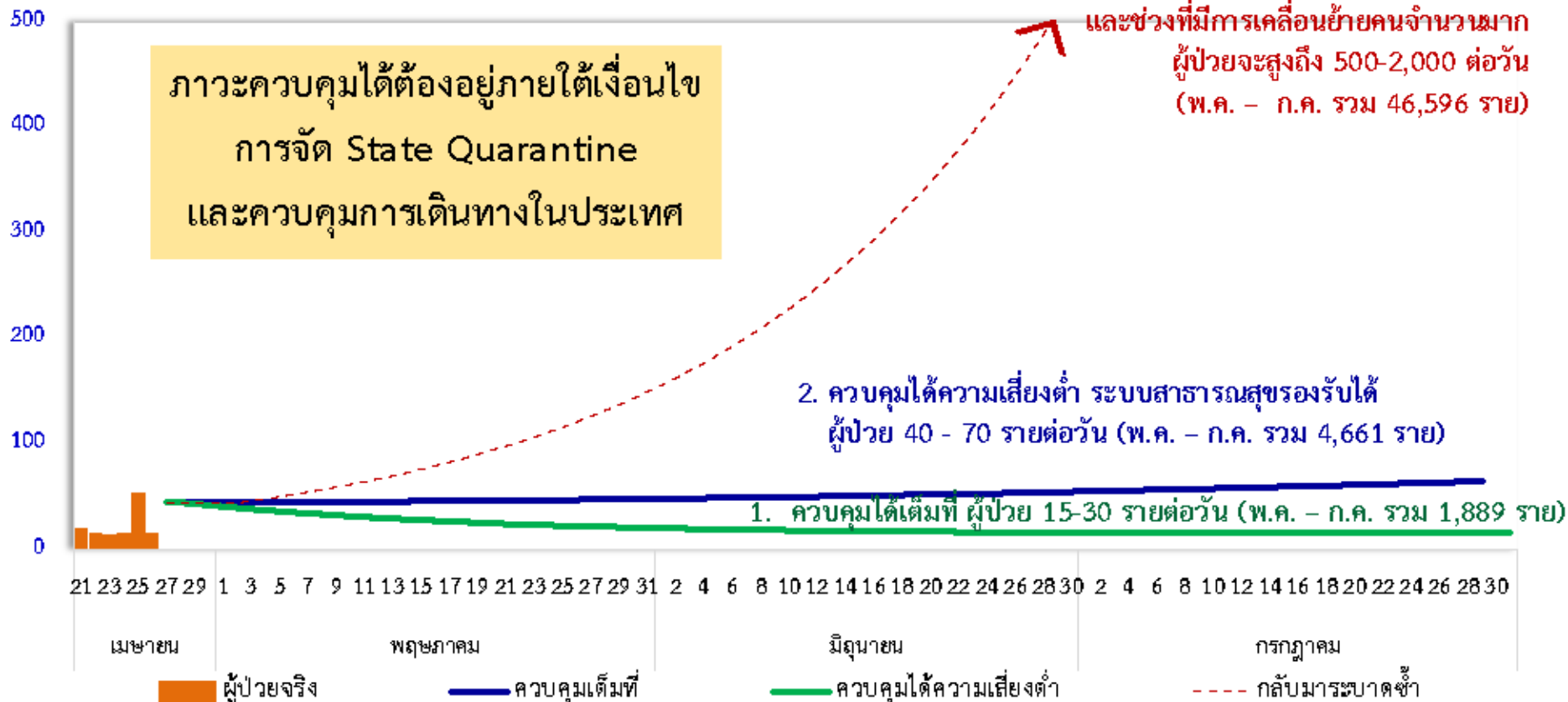
(มีการเคลื่อนย้ายประชากรจำนวนมากทั้งภายในและระหว่างประเทศ โดยไม่มีการกักกันติดตาม)

อาจพบผู้ป่วย 500 - 2,000 รายต่อวันในเดือนมิถุนายน - กรกฎาคม

ระบบสาธารณสุขอาจไม่เพียงพอในการรองรับผู้ป่วย

# คาดการณ์แนวโน้มการเกิดโรค COVID-19 ประเทศไทยในสามจากทัศน์ พฤษภาคม – กรกฎาคม พ.ศ. 2563

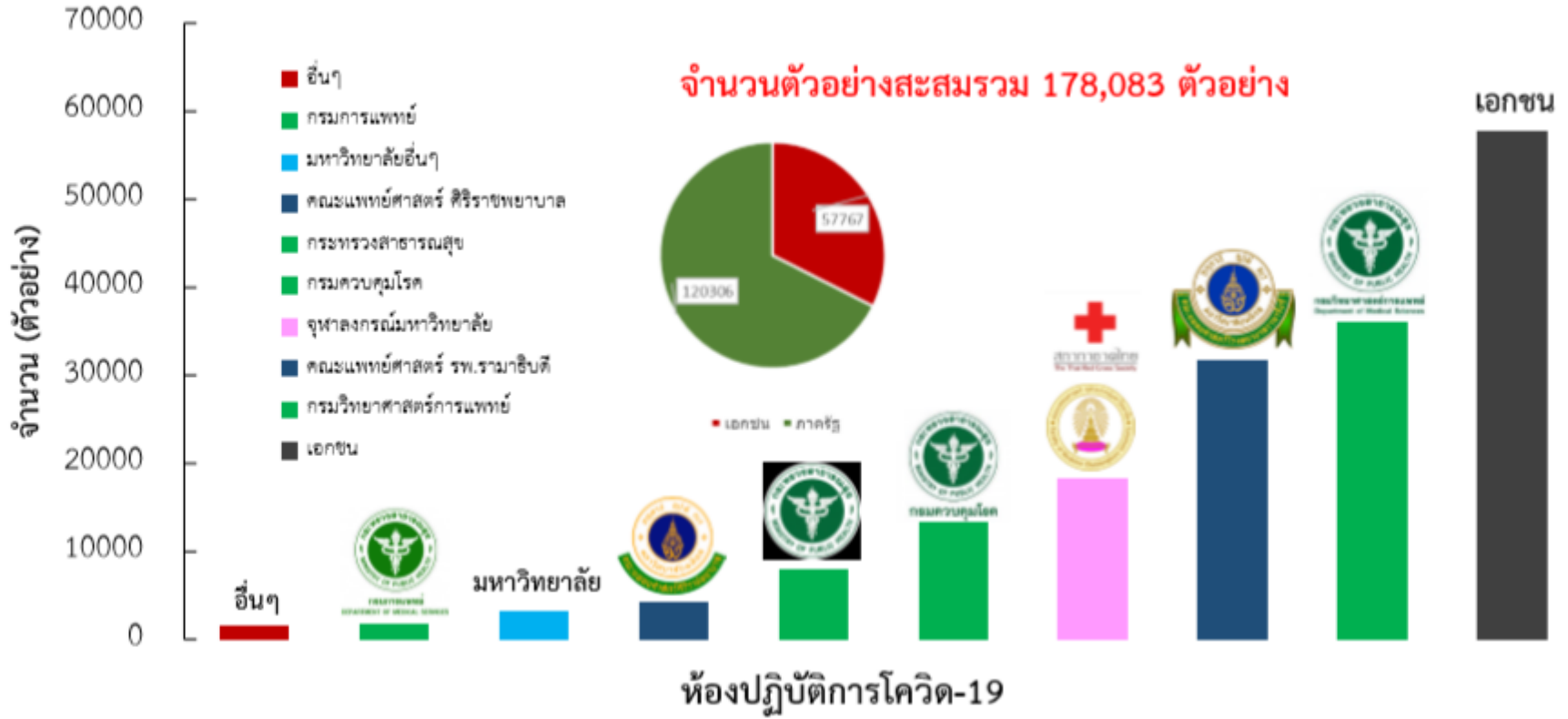
ผู้ป่วย (ราย)





# จำนวนตัวอย่างที่ได้รับการตรวจ COVID – 19 RT-PCR

ตั้งแต่เริ่มเปิดบริการ – 24 เมษายน 2563





## ผลสัมฤทธิ์การประกาศใช้พระราชกำหนดการบริหารราชการในสถานการณ์ฉุกเฉิน พ.ศ. ๒๕๔๘



การประกาศสถานการณ์ฉุกเฉิน ทำให้การดำเนินการตามข้อสั่งการของ นายกรัฐมนตรี/ผู้อำนวยการศูนย์บริหารสถานการณ์โควิด - 19 เป็นไปอย่างรวดเร็ว มีเอกภาพ และทันท่วงที เป็นผลให้ผู้ติดเชื้อรายวันภายในประเทศไทยมีจำนวนลดลงอย่างต่อเนื่อง

หน่วยงานด้านการข่าวได้ทำการสำรวจความคิดเห็นของประชาชนมากกว่า ๔๐,๐๐๐ คน พบว่าประชาชนมากกว่าร้อยละ ๗๐ เห็นดีกับการประกาศสถานการณ์ฉุกเฉินของรัฐบาล

เห็นควรพิจารณาขยายระยะเวลาการประกาศสถานการณ์ฉุกเฉินในพื้นที่ทั่วราชอาณาจักร ออกไปอีก ๑ เดือน ตั้งแต่วันที่ ๑ - ๓๑ พฤษภาคม พ.ศ. ๒๕๖๓

# มาตรการตามข้อกำหนดที่ยังต้องคงไว้



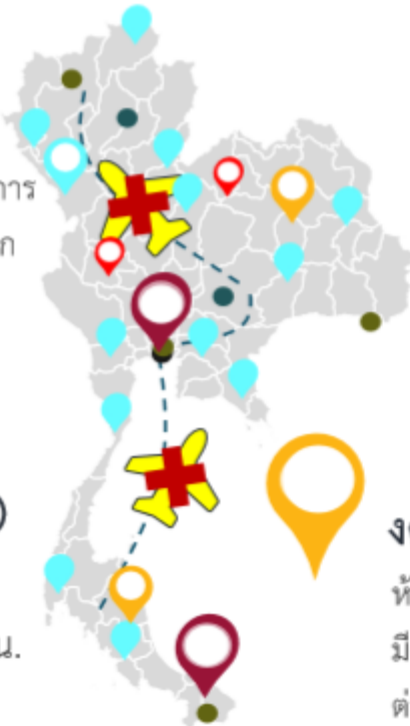
## ควบคุมการเดินทางเข้าราชอาณาจักร

ควบคุมเข้าราชอาณาจักร ทางบก ทางน้ำ ทางอากาศ (ขยายการห้ามอากาศยานบินเข้าสู่ประเทศไทยเป็นการชั่วคราวออกไปอีก ๑ เดือน ตั้งแต่วันที่ ๑ - ๓๑ พฤษภาคม ๒๕๖๓)



## ห้ามบุคคลออกนอกเคสสถาน (Curfew)

ห้ามบุคคลใดที่ราชอาณาจักรออกนอกเคสสถาน (Curfew) ระหว่างเวลา ๒๒.๐๐ น. ถึงเวลา ๐๔.๐๐ น.



## งดหรือชะลอการเดินทางข้ามเขตพื้นที่จังหวัด

งดหรือชะลอการเดินทางข้ามเขตจังหวัดโดยไม่มีเหตุจำเป็น



## งดการดำเนินกิจกรรมคนหมู่มาก

ห้ามประชาชนเข้าไปในพื้นที่หรือสถานที่ซึ่งมีคนจำนวนมากไปทำกิจกรรมร่วมกันหรือเสี่ยงต่อการแพร่โรคติดเชื้อโควิด-19 เป็นการชั่วคราว

# แนวทางการผ่อนปรนมาตรการบังคับใช้กฎหมาย

## แนวคิดในการดำเนินการ

- ✓ ต้องคำนึงถึงปัจจัยทางด้านสาธารณสุขเป็นหลักและนำปัจจัยด้านอื่นมาประกอบการพิจารณา
- ✓ ร้อยละ ๕๐ ของการทำงานที่บ้านยังคงอยู่

## วิธีการดำเนินการ

- ✓ พิจารณาจากประเภทของกิจกรรมที่จำเป็นต่อการดำรงชีวิตในลำดับแรกและทุกคนต้องสวมหน้ากาก
- ✓ กำกับให้กิจกรรมต้องประกอบด้วย ๑)การเว้นระยะห่างทางสังคม ๒)การวัดอุณหภูมิ ๓)แอลกอฮอล์ฆ่าเชื้อ/เจลล้างมือ ๔)จำกัดจำนวนคนในกิจกรรมให้เหมาะสมต่อกิจกรรมและสถานที่ และ ๕) มี application ติดตามตัว (หากเป็นไปได้) หรือการลงทะเบียน

## สิ่งที่ต้องดำเนินการควบคู่กันไป

- ✓ เร่งรัดการตรวจเชื้อโรคโควิด -19 ให้กับประชาชนโดยเฉพาะกลุ่มเสี่ยง
- ✓ มีการใช้เทคโนโลยีติดตาม เพื่อตรวจตรากิจกรรมควบคู่กันไปอย่างมีประสิทธิภาพ

## การประเมินผล (กำหนดให้มีการประเมินผลสัมฤทธิ์ตามวงรอบทุก ๑๕ วัน)

- ✓ ควบคุมได้ดีขึ้น : สามารถผ่อนคลายมาตรการเพิ่มเติม + ขยายพื้นที่
- ✗ หากไม่ดีขึ้น : ระงับมาตรการผ่อนคลายในทันที

