



ภาวะสังคมไทยไตรมาสสี่ และภาพรวมปี 2559

สำนักงานคณะกรรมการพัฒนาการเศรษฐกิจและสังคมแห่งชาติ

ปี 2559 รายได้และผลิตภาพแรงงานเพิ่มขึ้น การเจ็บป่วยด้วยโรคเฝ้าระวังและสถานการณ์โรคไข้เลือดออก ความปลอดภัยในชีวิตและทรัพย์สินดีขึ้น ประชาชนมีการออมเพื่อเกษียณอายุเพิ่มขึ้น การร้องเรียนของผู้บริโภคเพิ่มขึ้น

คุณภาพคน



การจ้างงาน

1

รายได้
ผลิตภาพแรงงาน



2

ผู้ป่วยไข้หวัดใหญ่ และ NCDs



3

ปีการศึกษาเฉลี่ย
คะแนน O-net



ความเป็นอยู่และพฤติกรรมของคน



4

ค่าใช้จ่ายบริโภคสุรา
ค่าใช้จ่ายบริโภคบุหรี่ยาวชนสูบบุหรี่ยาว



5

การออมเพื่อการเกษียณ



ความมั่นคงในสังคม



6

คดีอาญา
อุบัติเหตุ



7

ผู้บริโภคร้องเรียน
ขยะอิเล็กทรอนิกส์



สถานการณ์แรงงาน ไตรมาสสี่และภาพรวมปี 2559



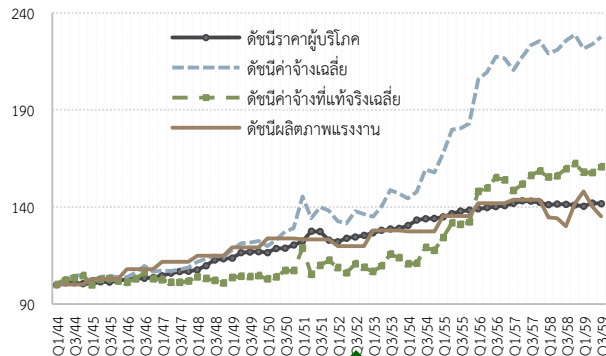
ปี 2559 รายได้ของแรงงาน

ค่าจ้างแรงงานเอกชน ↑ ร้อยละ 1.1

ค่าจ้างแรงงานรวม ↑ ร้อยละ 1.8

เงินเพื่อ เท่ากับ 0.2 ค่าจ้างที่แท้จริงเอกชน ↑ ร้อยละ 0.9

ปี 2559 ผลผลิตภาพแรงงานเพิ่มขึ้น



ผลผลิตภาพแรงงาน ↑ ร้อยละ 4.1

ภาคเกษตร ↑ ร้อยละ 5.1

นอกภาคเกษตร ↑ ร้อยละ 2.7

ไตรมาสสี่ ปี 2559

อัตราการว่างงาน ร้อยละ 0.97

ปี 2559

อัตราการว่างงาน ร้อยละ 0.99

ปี 2559

การจ้างงานโดยรวม ↓ ร้อยละ 0.9

ภาคเกษตรกรรม ↓ ร้อยละ 4.3

นอกภาคเกษตรกรรม ↑ ร้อยละ 0.8

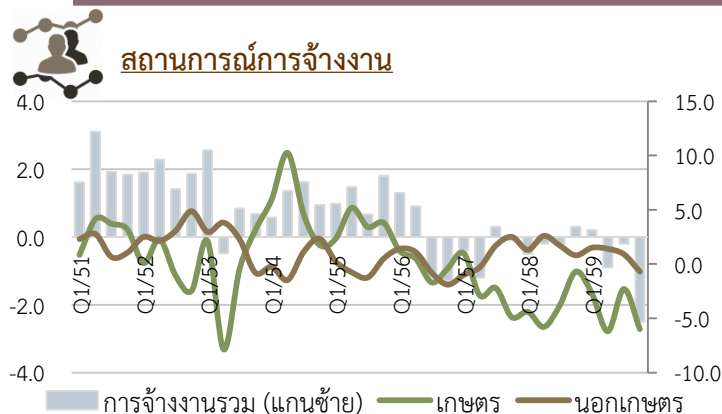
▪ อุตสาหกรรมการผลิต ↓ ร้อยละ 2.6

▪ ก่อสร้าง ↑ ร้อยละ 3.1

▪ โรงแรม ภัตตาคาร ↑ ร้อยละ 3.2

▪ ค้าส่ง ค้าปลีก ↑ ร้อยละ 2.5

สถานการณ์การจ้างงาน



การจ้างงานรวม (แกนซ้าย) เกษตร นอกเกษตร

หมายเหตุ: ตั้งแต่ปี 2556 ใช้ค่าคาดประมาณประชากร จากการสำมะโนประชากรและเคหะ พ.ศ. 2553

ที่มา: สำนักงานสถิติแห่งชาติ

การเปลี่ยนแปลง (%YOY)	2557				2558				2559				
	Q1	Q2	Q3	Q4	Q1	Q2	Q3	Q4	Q1	Q2	Q3	Q4	ทั้งปี
ผู้มีงานทำ (รวม)	-0.4	1.2	0.3	-0.1	-0.5	-0.2	-0.2	0.3	0.2	-0.9	-0.2	-2.5	-0.9
- ภาคเกษตร	1.0	-2.9	-2.2	-4.9	-4.4	-5.8	-3.8	-0.7	-2.7	-6.2	-2.3	-6.0	-4.3
- นอกภาค เกษตร	-1.0	-0.3	1.7	2.5	1.3	2.6	1.7	0.8	1.5	1.4	0.9	-0.7	0.8

ผู้ว่างงาน หมายถึง บุคคลที่มีอายุ 15 ปีขึ้นไป และในสัปดาห์แห่งการสำรวจมีลักษณะอย่างหนึ่งอย่างใด ดังต่อไปนี้

1. ไม่ได้ทำงานและไม่มีงานประจำ แต่ได้หางาน สมัครงานหรือรอการบรรจุ ในระหว่าง 30 วันก่อนวันสัมภาษณ์
2. ไม่ได้ทำงานและไม่มีงานประจำ และไม่ได้ออกหางานทำในระหว่าง 30 วันก่อนวันสัมภาษณ์ แต่พร้อมที่จะทำงานในสัปดาห์แห่งการสำรวจ

ตลอดปี 2559 มีความเคลื่อนไหวด้านแรงงานที่สำคัญ ดังนี้



◆ การปรับขึ้นค่าจ้างขั้นต่ำที่บังคับใช้
เมื่อวันที่ 1 มกราคม 2560 ที่ผ่านมา

◆ การสนับสนุนการจ้างงานผู้สูงอายุและผู้พิการ



◆ การปรับค่าจ้างและการเพิ่มสาขามาตรฐานฝีมือ
แรงงาน ฉบับที่ 5

◆ การแก้ไขปัญหาแรงงานต่างด้าวประกอบอาชีพในไทย



◆ การกระตุ้นการสนับสนุนการพัฒนาฝีมือแรงงาน





ประเด็นด้านแรงงานที่ควรติดตามให้มีความสำคัญในปี 2560 ดังนี้

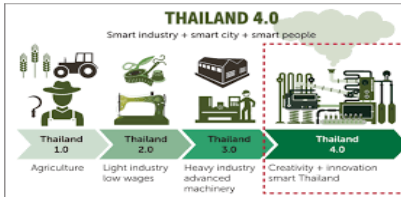
การจ้างงานภาคเกษตร



สถานการณ์การว่างงาน



การปรับตัวของตลาดแรงงานเข้าสู่ยุคดิจิทัล 4.0



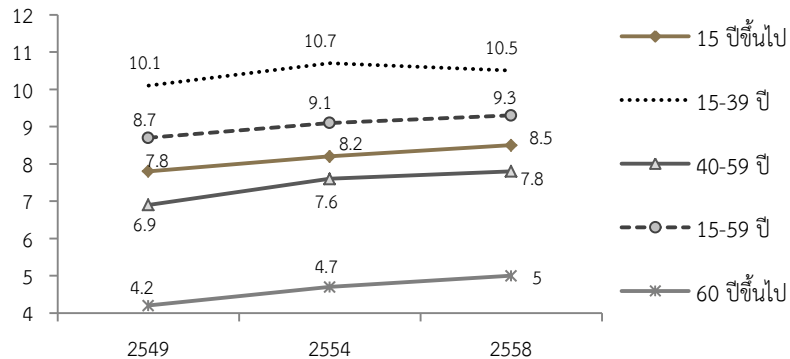
การติดตามการบังคับใช้ค่าจ้างขั้นต่ำและอัตราค่าจ้างตามมาตรฐานฝีมือ





จำนวนปีการศึกษาเฉลี่ยของประชากรไทย จำแนกตามกลุ่มอายุ

ปีการศึกษาเฉลี่ย



ที่มา: สำนักงานเลขาธิการสภาการศึกษา กระทรวงศึกษาธิการ



ผลการสอบวัดผลสัมฤทธิ์ทางการเรียนชั้น ป.6 ม.3 และ ม.6 ปีการศึกษา 2554-2558

วิชาหลัก	คะแนนเฉลี่ย				
	2554	2555	2556	2557	2558
ประถมศึกษาปีที่ 6					
ภาษาไทย	50.04	45.68	45.02	44.88	49.33
สังคมศึกษา	52.22	44.22	38.31	50.67	49.18
ภาษาอังกฤษ	38.37	36.99	33.82	36.02	40.31
คณิตศาสตร์	52.40	35.77	41.95	38.06	43.47
วิทยาศาสตร์	40.82	37.46	37.40	42.13	42.59
มัธยมศึกษาปีที่ 3					
ภาษาไทย	48.11	54.48	44.25	35.20	42.64
สังคมศึกษา	42.73	47.12	39.37	46.79	46.24
ภาษาอังกฤษ	30.49	28.71	30.35	27.46	30.62
คณิตศาสตร์	32.08	26.95	25.45	29.65	32.40
วิทยาศาสตร์	32.19	35.37	37.95	38.62	37.63
มัธยมศึกษาปีที่ 6					
ภาษาไทย	41.88	47.19	49.26	50.76	49.36
สังคมศึกษา	33.39	36.27	33.02	36.35	39.70
ภาษาอังกฤษ	21.80	22.13	25.35	23.44	24.98
คณิตศาสตร์	22.73	22.73	20.48	21.74	26.59
วิทยาศาสตร์	27.90	33.10	30.48	32.54	33.40

ที่มา: สถาบันทดสอบทางการศึกษาแห่งชาติ (องค์การมหาชน)

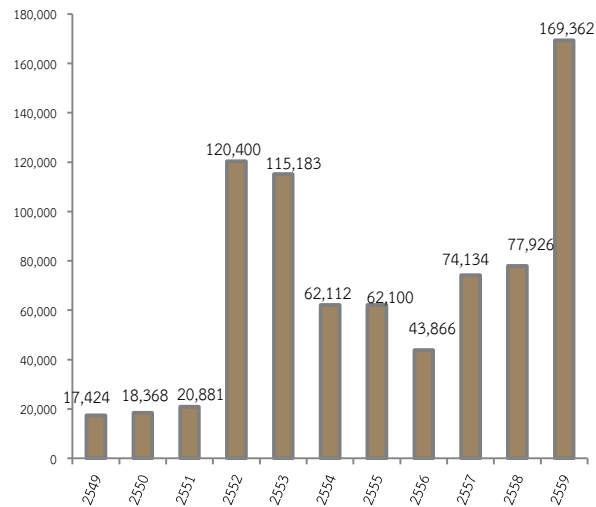


การเจ็บป่วยในไตรมาสสี่และภาพรวมปี 2559

จำนวนผู้ป่วยด้วยโรคเฝ้าระวัง

โรค เฝ้าระวัง	2558					2559				
	Q1	Q2	Q3	Q4	ทั้งปี	Q1	Q2	Q3	Q4	ทั้งปี
ปอดอักเสบ	56556	42,176	57,754	60,473	216,959	65,661	45,244	72,851	61,455	245,211
ไข้เลือดออก	7,538	24,409	60,768	52,237	144,952	14,840	7,874	25,744	15,473	63,931
มือ เท้า ปาก	9,217	7,771	14,594	9,810	41,392	10,066	19,012	39,589	11,243	79,910
ไข้หวัดใหญ่	24,206	10,840	18,397	24,483	77,926	43,634	14,135	58,535	53,058	169,362
บิด	1,804	1,956	1,774	1,508	7,042	1,820	1,841	1,887	1,178	6,726
หัด	224	236	276	279	1,015	221	271	466	730	1,688
ฉีหนู	283	393	723	752	2,151	446	401	671	777	2,295
ใช้สมองอักเสบ	164	144	178	146	632	179	187	231	175	772
อหิวาตกโรค	2	2	4	100	108	41	2	7	1	51
ใช้กาฬหลังแอ่น	4	6	9	6	25	6	5	4	2	17
พิษสุนัขบ้า	1	1	2	1	5	4	2	5	2	13
รวม	99,999	87,934	154,479	149,795	492,207	136,918	88,974	199,990	144,094	569,976
อัตราต่อ ประชากรแสนคน	153.5	135.1	237.2	230.1	755.8	209.2	135.9	305.7	220.3	871.2

จำนวนผู้ป่วยโรคไข้หวัดใหญ่เพิ่มขึ้นเกือบ 3 เท่า



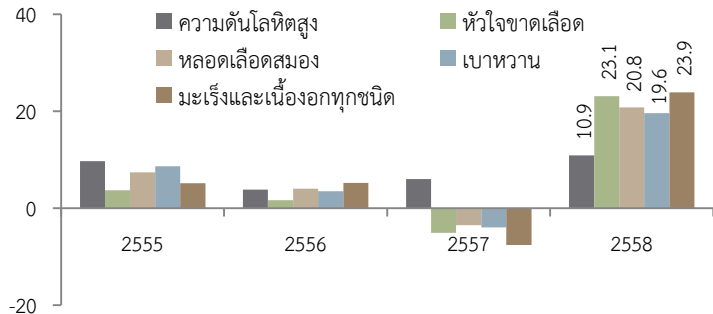
ที่มา: สำนักระบาดวิทยา กระทรวงสาธารณสุข

NCDs ยังเป็นปัญหาสำคัญของประเทศไทย และทวีความรุนแรงมากขึ้น

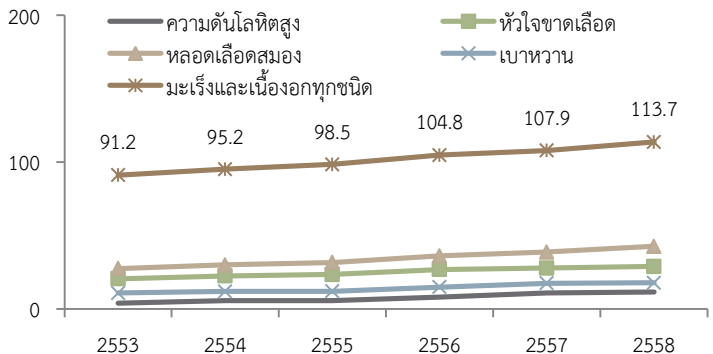


การเปลี่ยนแปลงของจำนวนผู้ป่วยโรคไม่ติดต่อเรื้อรังที่สำคัญ

% การเปลี่ยนแปลง



อัตราการตายด้วยโรคไม่ติดต่อเรื้อรังที่สำคัญ ต่อประชากร 100,000 คน



จำนวนผู้ป่วยด้วยโรคไม่ติดต่อเรื้อรังที่สำคัญ

โรค	2554	2555	2556	2557	2558
ความดันโลหิตสูง	920,106	1,009,385	1,047,979	1,111,311	1,231,919
หัวใจขาดเลือด	264,877	274,753	279,109	264,820	325,873
หลอดเลือดสมอง	212,186	227,848	237,039	228,836	276,523
เบาหวาน	621,411	674,826	698,720	670,644	802,017
มะเร็งและเนื้องอกทุกชนิด	526,923	553,994	582,844	538,545	667,247

จำนวนผู้เสียชีวิตด้วยโรคไม่ติดต่อเรื้อรังที่สำคัญ

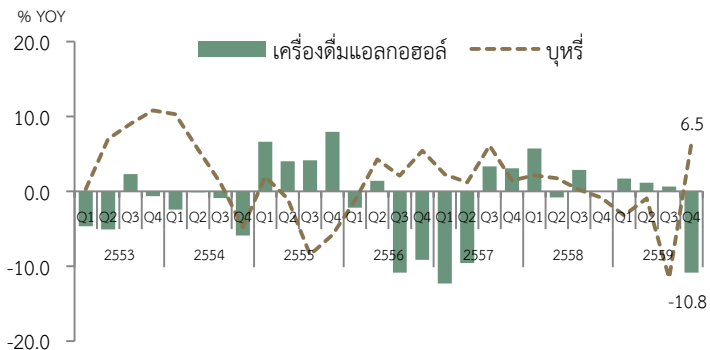
โรค	2554	2555	2556	2557	2558
ความดันโลหิตสูง	3,664	3,684	5,165	7,115	7,578
หัวใจขาดเลือด	14,422	15,070	17,388	18,079	18,922
หลอดเลือดสมอง	19,283	20,368	23,350	25,114	27,884
เบาหวาน	7,625	7,749	9,647	11,389	11,665
มะเร็งและเนื้องอกทุกชนิด	61,082	63,272	67,692	70,075	73,938

ที่มา: สำนักนโยบายและยุทธศาสตร์ สำนักงานปลัดกระทรวงสาธารณสุข

ค่าใช้จ่ายในการบริโภคเครื่องดื่มแอลกอฮอล์ลดลง แต่ยังคงเฝ้าระวังในกลุ่มเยาวชนซึ่งมีอัตราการดื่มเพิ่มขึ้น



การเปลี่ยนแปลงของค่าใช้จ่ายการบริโภคของครัวเรือน
หมวดเครื่องดื่มแอลกอฮอล์และบุหรี่ (ณ ราคาปี 2002)



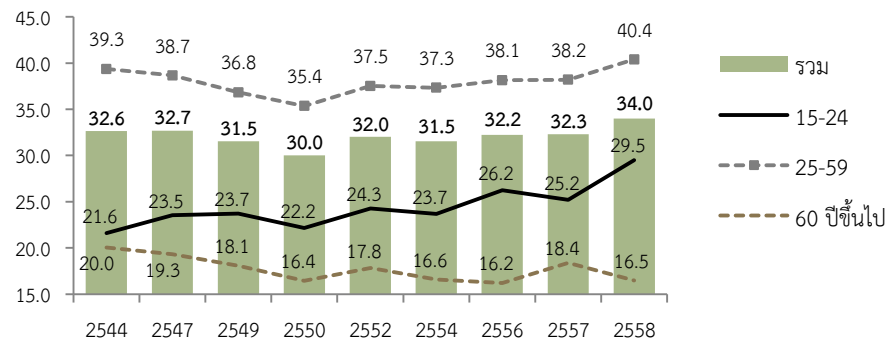
ค่าใช้จ่ายในการบริโภคเครื่องดื่มแอลกอฮอล์ ลดลง
เป็น 38,415 ล้านบาท หรือ ลดลง ร้อยละ 10.8

ค่าใช้จ่ายในการบริโภคบุหรี่ เพิ่มขึ้น
เป็น 13,844 ล้านบาท หรือ เพิ่มขึ้น ร้อยละ 6.5


ค่าใช้จ่ายในการบริโภคบุหรี่และเครื่องดื่มแอลกอฮอล์
คิดเป็นร้อยละ 4.2 ของค่าใช้จ่ายครัวเรือน

คนไทยยังมีแนวโน้มดื่มสุราเพิ่มขึ้น โดยเฉพาะในกลุ่มอายุ 15-24 ปี
และมีสัดส่วนของผู้ที่ดื่มเป็นประจำตั้งแต่ 1 ครั้งต่อสัปดาห์ขึ้นไป ถึงร้อยละ 39.9

ร้อยละของประชากรอายุ 15 ปีขึ้นไป ที่ดื่มสุราหรือเครื่องดื่มแอลกอฮอล์



ผอ.ชอญ
จังหวัดสุราแห่งชาติ ประจำปี 2559



กรมครี๊ด เกออร์ค คหระใหม่
ศูนย์ไกลสุรา พวชิตใจจง.





ความรุนแรงในเด็กและสตรีส่วนใหญ่เกิดจากคนใกล้ชิด

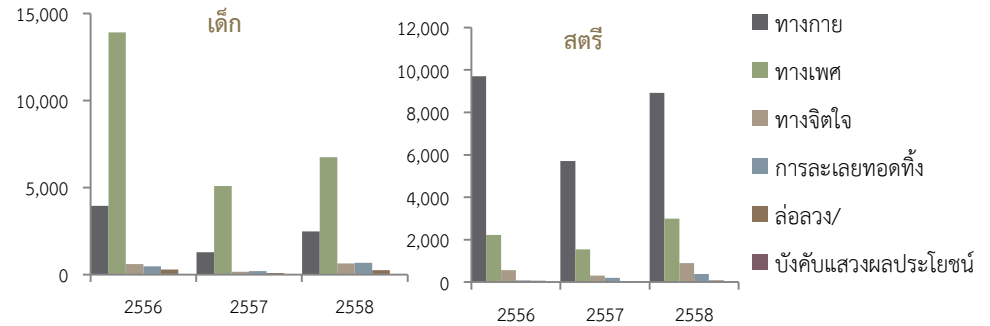
จำนวนเด็กและสตรีที่ถูกกระทำความรุนแรงที่เข้ารับบริการในศูนย์พึ่งได้

ปี	เด็กที่ถูกกระทำความรุนแรง (ราย)	สตรีที่ถูกกระทำความรุนแรง (ราย)	เด็กและสตรีที่ถูกกระทำความรุนแรง (ราย)	เฉลี่ยการถูกทำร้าย
2550	9,598	9,469	19,067	52 ราย/วัน
2551	13,036	13,595	26,631	73 ราย/วัน
2552	12,359	11,140	23,499	64 ราย/วัน
2553	13,160	12,554	25,714	70 ราย/วัน
2554	11,492	11,074	22,566	62 ราย/วัน
2555	9,703	10,869	20,572	56 ราย/วัน
2556	19,229	12,637	31,866	87 ราย/วัน
2557	6,333	7,666	13,999	38 ราย/วัน
2558	10,712	13,265	23,977	66 ราย/วัน

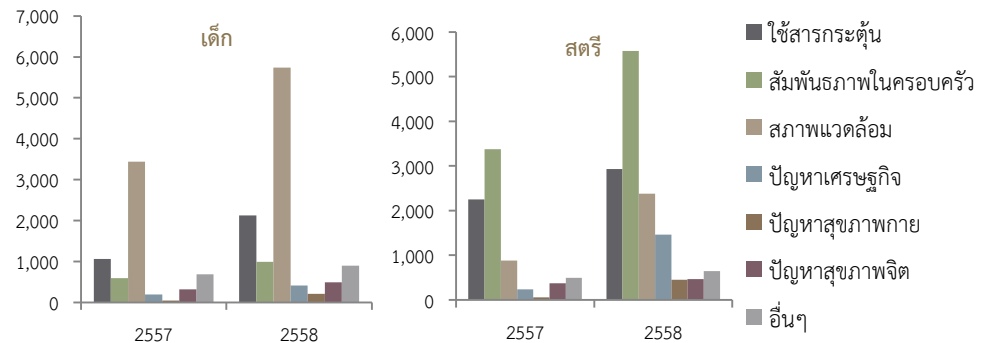
ที่มา: สำนักบริหารการสาธารณสุข สำนักงานปลัดกระทรวงสาธารณสุข



ลักษณะของการกระทำความรุนแรงในเด็กและสตรี



สาเหตุของการกระทำความรุนแรงในเด็กและสตรี

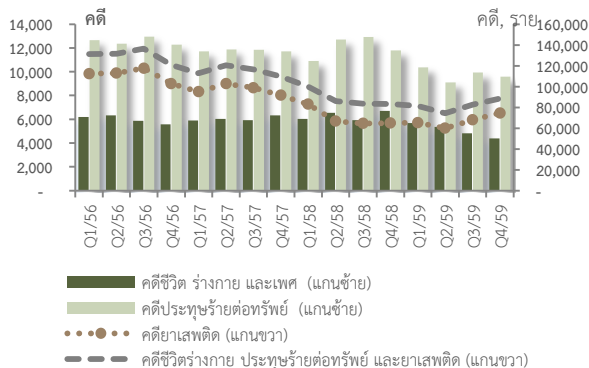


ปี 2559 คดีอาญาโดยรวมลดลงจากการป้องกันและปราบปรามอาชญากรรมอย่างต่อเนื่อง

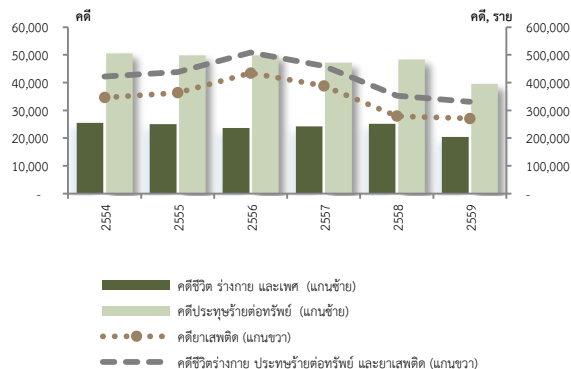


สร้างภูมิคุ้มกันและป้องกันยาเสพติด การให้ความรู้เพื่อมิให้ตกเป็นเหยื่อจากภัยอาชญากรรมในหลายรูปแบบ

รายไตรมาส



รายปี



ภัยร้ายที่ต้องเฝ้าระวัง



อาชญากรรมภัยร้าย "สื่อออนไลน์"



- คิดให้รอบคอบก่อนโพสต์ (Think carefully before posting)
- ระมัดระวังลิงก์แปลกๆ (Be cautious of strange links)
- พิพม์ URL โดยตรง (Publish URL directly)
- อย่าเปิดเผยข้อมูลส่วนตัว (Don't reveal personal information)
- อย่าเปิดเผยข้อมูล (Don't reveal information)
- ใช้วิจารณญาณ (Use common sense)
- รอบคอบ (Be cautious)
- ตั้งค่า (Set settings)
- อย่าเปิดเผยข้อมูล (Don't reveal information)
- อย่าเปิดเผยข้อมูล (Don't reveal information)
- อย่าเปิดเผยข้อมูล (Don't reveal information)

คดีอาญารวม ↑ ร้อยละ 6.2
 คดีชีวิตร่างกายและเพศ ↓ ร้อยละ 34.4
 คดีประทุษร้ายต่อทรัพย์สิน ↓ ร้อยละ 18.7
 คดียาเสพติด ↑ ร้อยละ 14.8

คดีอาญารวม ↓ ร้อยละ 6.3
 คดีชีวิตร่างกายและเพศ ↓ ร้อยละ 18.9
 คดีประทุษร้ายต่อทรัพย์สิน ↓ ร้อยละ 18.2
 คดียาเสพติด ↓ ร้อยละ 3.1

การลดอุบัติเหตุทางถนนด้วยการพัฒนาขนส่งสาธารณะที่ปลอดภัยและมีคุณภาพ

สถิติการเกิดอุบัติเหตุจากรถทางบก

รายไตรมาส

รับแจ้งอุบัติเหตุ	22,710 ราย	↑	ร้อยละ 21.6
ผู้เสียชีวิต	2,392 ราย	↑	ร้อยละ 29.3
มูลค่าความเสียหาย	27 ล้านบาท	↓	ร้อยละ 72.7

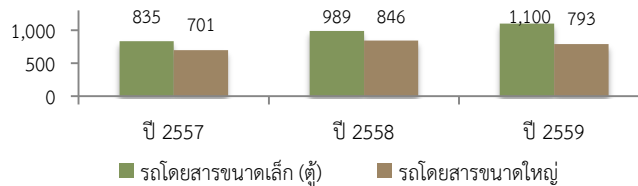
รายปี

รับแจ้งอุบัติเหตุ	83,844 ราย	↑	ร้อยละ 20.7
ผู้เสียชีวิต	8,257 ราย	↑	ร้อยละ 31.5
มูลค่าความเสียหาย	118 ล้านบาท	↓	ร้อยละ 55.3

เทศกาลปีใหม่ 2559

รับแจ้งอุบัติเหตุ	3,919 ราย	↑	ร้อยละ 16
ผู้เสียชีวิต	478 ราย	↑	ร้อยละ 25.8
บาดเจ็บ	4,128 ราย	↑	ร้อยละ 55.3

สถิติการเกิดอุบัติเหตุรถตู้โดยสารสาธารณะ



ปี 2559 เกิดอุบัติเหตุ 1,100 ครั้ง ↑ ร้อยละ 11.2

มาตรการป้องกัน/ลดการสูญเสียจากอุบัติเหตุรถตู้สาธารณะ

- มีระบบควบคุมกำกับการพักผ่อน
- การติดตั้งระบบ GPS
- ผลักดันให้ใช้รถไม่ครบ 20 ที่นั่งในทุกเส้นทาง

มาตรการต่อไป

พัฒนาระบบขนส่งสาธารณะที่หลากหลายมีคุณภาพ ปลอดภัย และเพียงพอกับความต้องการของผู้ใช้บริการ



คู่มือผู้โดยสาร
เมื่อเกิดอุบัติเหตุกับรถโดยสารสาธารณะ

1. ใจเย็น
2. ยึดของหนักไว้แน่นๆ
3. งดการขยับตัวหรือเคลื่อนไหว
4. โทร 112 (รถ, 119 (ไฟ, 1669)
5. งดการเปิดประตูรถ
6. งดการลุกขึ้นยืนหรือเดิน
7. ผู้โดยสารต้องฟังสัญญาณ
8. ใช้ผ้าพันคอหรือเสื้อคลุมพันตัวไว้
9. งดใช้โทรศัพท์มือถือ

รถถูกขโมย 1 ครั้ง คุ้มกว่า 1,000 ครั้ง
เปิดบริการฟรีตลอดปีทุกวัน ทุกเส้นทางโทรแจ้งบริษัท 02 - 24837377

ความมุ่งมั่นของไทยในการขจัดการค้ามนุษย์



1. ด้านนโยบาย

- ประกาศใช้พระราชบัญญัติป้องกันและปราบปรามการค้ามนุษย์ (ฉบับที่ 3) พ.ศ. 2560
- มีผลบังคับใช้เมื่อวันที่ 28 มกราคม 2560



2. ด้านดำเนินคดีและบังคับใช้กฎหมาย

- สามารถดำเนินคดีได้อย่างรวดเร็วตลอดเส้นทางของกระบวนการยุติธรรม



3. ด้านคุ้มครองช่วยเหลือผู้เสียหายจากการค้ามนุษย์

- ให้การดูแล พร้อมทั้งฝึกอาชีพ และหางานให้ทำก่อนส่งกลับสู่ครอบครัวอย่างปลอดภัย
- จัดอบรมล่ามเพื่อสนับสนุนการคัดแยกผู้เสียหาย



4. ด้านการป้องกัน

- * จัดระเบียบแรงงานต่างด้าว



5. ด้านความร่วมมือ

- * จัดทำบันทึกข้อตกลงว่าด้วยความร่วมมือในการป้องกัน ปราบปราม และแก้ไขปัญหาค้ามนุษย์

ประชาชนมีการออมเพื่อเกษียณอายุเพิ่มขึ้น



จำนวนผู้ประกันตนของประกันสังคม

	2556	2557	2558	2559
ม.33	9,781,101	10,029,777	10,391,761	10,511,821
ม.39	1,074,223	1,124,765	1,196,762	1,286,123
ม.40	1,578,088	2,471,116	2,200,667	2,243,727
รวม	12,433,412	13,625,658	13,789,190	14,041,681

วัยแรงงานที่มีหลักประกันด้านรายได้หลังเกษียณ

ระบบ		สิทธิประโยชน์	สมาชิก(ล้านคน)
ประกันสังคม	ม. 33	บำเหน็จ/บำนาญ	10.51
	ม. 39	บำเหน็จ/บำนาญ	1.28
	ม. 40	บำเหน็จ	2.24
กบข.		เงินก้อน	1.00
กอกข.		บำนาญ/เงินดำรงชีพ	0.52
กองทุนสำรองเลี้ยงชีพ		บำเหน็จ	2.91
กองทุนสงเคราะห์ครูเอกชน		บำเหน็จ	0.15
บำเหน็จบำนาญข้าราชการ		บำเหน็จ/บำนาญ	2.03

กองทุนการออมแห่งชาติ
524,317 คน

อาชีพ



เกษตรกร 55%



ค้าขาย 11%



ไม่ประกอบอาชีพ 19%



15-30 ปี
5%



51-60 ปี
37%



มากกว่า 60 ปี
42%

อายุ

ประเด็นที่ต้องติดตาม

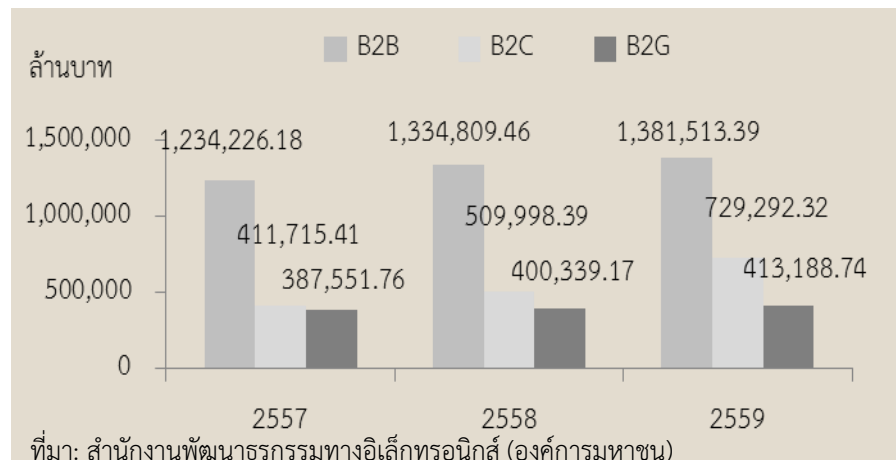
- ◆ การขยายแรงงานนอกระบบเข้าสู่การออมหลังเกษียณ
- ◆ การเพิ่มปริมาณเงินออมเพื่อให้มีรายได้หลังเกษียณที่เพียงพอต่อการดำรงชีวิต
- ◆ การให้ความรู้ด้านการบริหารเงินหลังเกษียณ



การรับเรื่องร้องเรียน ของ สคบ. และ กสทช.

เรื่องร้องเรียน	2559				2559	2558	%
	Q1	Q2	Q3	Q4			
ด้านโฆษณา	457	373	298	500	1,628	1,119	45.49
ด้านฉลาก	704	559	387	360	2,010	2,552	-21.24
ด้านสัญญา	727	795	509	606	2,637	2,875	-8.28
ด้านกฎหมาย	25	12	0	0	37	6	516.67
ด้านขายตรงและ ตลาดแบบตรง	120	244	550	183	1,097	566	93.82
รวม	2,033	1,983	1,744	1,649	7,409	7,118	4.09
โทรศัพท์เคลื่อนที่	833	1049	743	724	3349	1,662	101.5
อินเทอร์เน็ต	267	239	193	217	916	1,004	-8.8
สถานีวิทยุ	62	19	24	21	126	191	-34.0
โทรศัพท์พื้นฐาน	8	16	36	57	117	47	148.9
บริการอื่นๆ	11	10	23	2	46	9	411.1
รวม	1,181	1,333	1,019	921	4,454	2,913	52.9

มูลค่า E-Commerce ในประเทศไทยจำแนกตามประเภทผู้ประกอบการ



สถานการณ์การจัดการปัญหาขยะอิเล็กทรอนิกส์

การคาดการณ์ปริมาณซากผลิตภัณฑ์เครื่องใช้ไฟฟ้าและอิเล็กทรอนิกส์ระหว่างปี พ.ศ. 2555-2559

ลำดับ	ประเภทผลิตภัณฑ์	ปริมาณซากผลิตภัณฑ์ (ตัน/ปี)				
		2555	2556	2557	2558	2559
1	โทรทัศน์	45,163	101,286	103,610	106,335	108,781
2	เครื่องปรับอากาศ	26,448	71,821	73,469	74,799	76,519
3	ตู้เย็น	41,100	63,092	64,540	65,765	67,278
4	เครื่องซักผ้า	-	58,930	60,282	60,492	61,883
5	คอมพิวเตอรื	17,711	53,958	55,195	57,058	58,370
6	เครื่องเล่นวีซีดี/ดีวีดี	-	17,458	17,859	17,912	18,324
7	โทรศัพท์	767	1,620	1,658	1,682	1,721
8	กล่องถ่วงรูปดิจิตอล	-	184	188	190	194
	รวม	131,189	368,349	376,801	384,233	393,070

ตัวอย่างโครงการที่สามารถนำซากผลิตภัณฑ์ฯ ไปจัดการอย่างถูกวิธี

- โครงการคืนมือถือเก่า สร้างบุญ สร้างชาติ
- โครงการจู่หาฯ รักษ์โลก

ข้อมูลสถานการณ์ของเสียอันตรายจากชุมชน

- ในปี 2559 ปริมาณซากผลิตภัณฑ์เครื่องใช้ไฟฟ้าและอิเล็กทรอนิกส์เพิ่มขึ้นจากปี 2558 ร้อยละ 2.3
- ปริมาณขยะอิเล็กทรอนิกส์ ปี 2559 คาดประมาณโทรศัพท์มือถือเพิ่มเป็น 10.91 ล้านเครื่อง พีซี เพิ่มเป็น 2.63 ล้านเครื่อง ทีวีเพิ่มเป็น 2.79 ล้านเครื่อง

การจัดการซากผลิตภัณฑ์ส่วนใหญ่ของชุมชน

- กลุ่มรับซื้อของเก่าและนำไปถอดแยกเป็นชิ้นส่วนขายเป็นวัสดุรีไซเคิล อาจเกิดการปล่อยสารพิษที่ก่อให้เกิดอันตรายออกสู่สิ่งแวดล้อมและสุขภาพอนามัย

การดำเนินการของรัฐบาล ได้ดำเนินการผลักดันกฎหมาย 2 ฉบับ

- ◆ ยุทธศาสตร์การจัดการซากผลิตภัณฑ์เครื่องใช้ไฟฟ้าและอิเล็กทรอนิกส์เชิงบูรณาการ พ.ศ. 2557-2564
- ◆ (ร่าง) พระราชบัญญัติการจัดการซากผลิตภัณฑ์เครื่องใช้ไฟฟ้าและอุปกรณ์อิเล็กทรอนิกส์ พ.ศ. ...



บทความ

เรื่อง “การออกแบบที่เป็นสากล : วัฒนธรรมของสังคมเสมอภาค”





นิยามและความสำคัญ

UD หมายถึง การออกแบบผลิตภัณฑ์ สภาพแวดล้อม โปรแกรมและบริการที่จะสามารถใช้งานได้โดยทุกคน สามารถเข้าถึงมากที่สุดเท่าที่เป็นไปได้โดยไม่จำเป็นต้องปรับตัวหรือการออกแบบเฉพาะโดยการออกแบบ เพื่อการใช้งานของคนทุกกลุ่มในสังคม แม้ว่าการออกแบบที่เป็นสากลส่วนใหญ่เน้นการเข้าถึงทางกายภาพ แต่ยังมีมิติอื่นๆ ที่ต้องพิจารณาร่วม เช่น ข้อมูลสารสนเทศและการสื่อสาร การจัดการศึกษา และการออกแบบบรรจุภัณฑ์ให้มีความเป็นมิตรต่อทุกคน

ความสำคัญ

- ◆ การเข้าสู่สังคมสูงอายุ
- ◆ คนมีแนวโน้มอยู่คนเดียวมากขึ้น
- ◆ การสร้างโอกาส การมีส่วนร่วม และเข้าถึงบริการ





สถานการณ์การออกแบบที่เป็นสากลในประเทศไทย

อาคารสถานที่



- อาคารสถานที่ปรับปรุงแล้ว 22,259 แห่ง
- โครงการบ้านใจดี เมืองใจดีและทาร์นเข้าใจดี
- โครงการ “ปักธงเที่ยวไทยเที่ยวได้ทุกคน”
- ชุมชนต้นแบบที่เอื้อต่อการดำรงชีวิตทุกคน
- การร่วมปรับปรุงอาคารสถานที่เอกชน

ขนส่งสาธารณะ



- โครงการ “สะดวกปลอดภัยคมนาคมยุคใหม่ ใส่ใจคนพิการ”
- การออกแบบและจัดสิ่งอำนวยความสะดวกสาธารณะรถไฟฟ้าและปรับปรุงตู้รถไฟ
- การปรับปรุงทางเท้าในเส้นทาง 20 สาย และจัดรถเมล์ NGV ขานต่ำ
- การจัดรถแท็กซี่ ศึกษาจัดทำแท็กซี่ต้นแบบ

ข้อมูลและโทรคมนาคม



- การสนับสนุนอุปกรณ์และเทคโนโลยีสารสนเทศ เช่น ตู้ TTRS จัดทำเว็บไซต์และโปรแกรม
- การจัดตั้ง ICT ชุมชน
- การฝึกอบรมและเผยแพร่ความรู้การใช้งานคอมพิวเตอร์และอินเทอร์เน็ต

ศึกษาและอาชีพ



- การจัดการเรียนเฉพาะกลุ่ม
- การจัดสิ่งอำนวยความสะดวกในสถานศึกษา อาทิ จูฬฯ มจร.

สาธารณสุขและอุปกรณ์

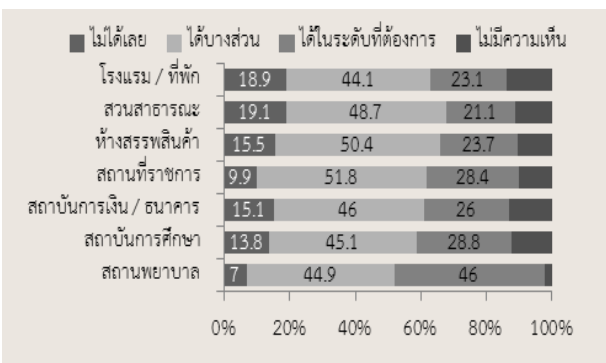


- การจัดสิ่งอำนวยความสะดวก และตรวจสอบมาตรฐาน
- การสนับสนุนอุปกรณ์ช่วยเหลือ ภายอุปกรณ์
- สิทธิประโยชน์ด้านการรักษาและฟื้นฟู

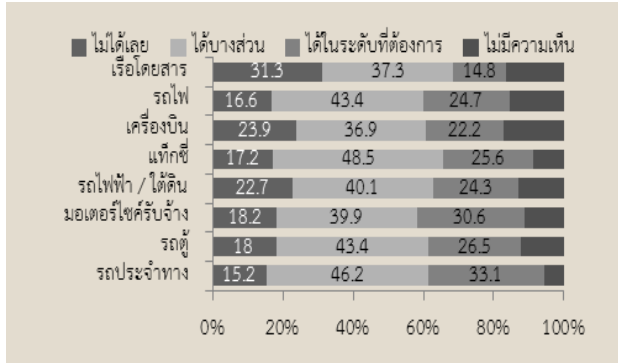


ความต้องการและการเข้าถึงสถานที่และบริการสาธารณะ

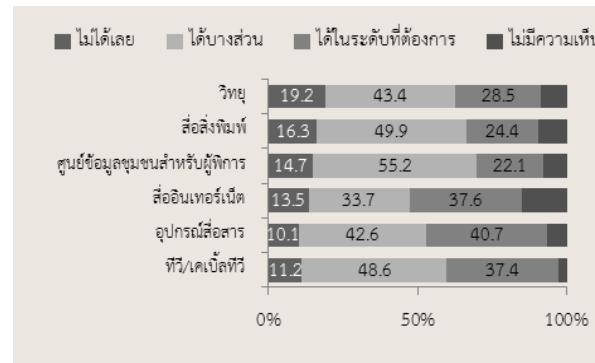
การเข้าถึงอาคารสถานที่สาธารณะ



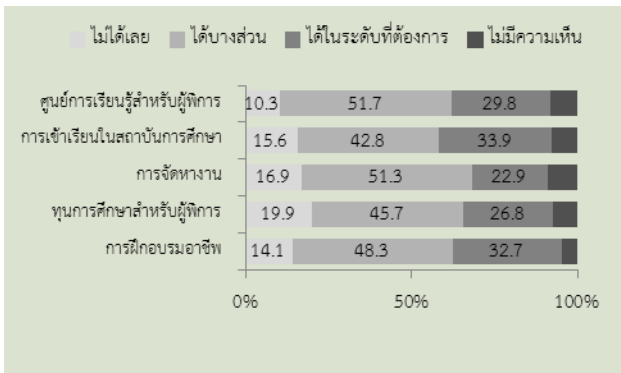
การเข้าถึงระบบขนส่งสาธารณะ



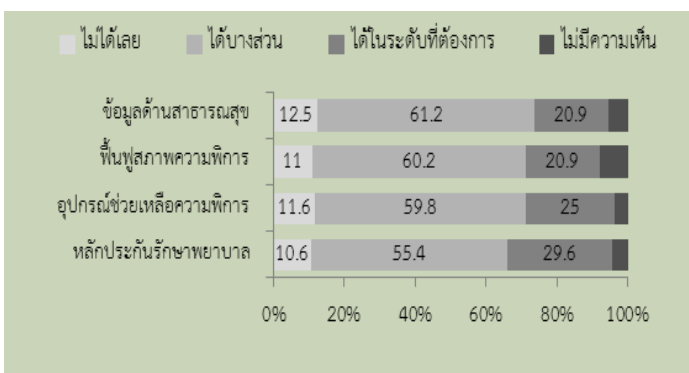
การเข้าถึงข้อมูลข่าวสารและการสื่อสารโทรคมนาคม



การเข้าถึงด้านการศึกษาและฝึกอาชีพ



การเข้าถึงบริการสาธารณสุขและอุปกรณ์ช่วยเหลือ





ข้อจำกัดและอุปสรรคในการดำเนินการออกแบบที่เป็นสากล



ขาดการตรวจสอบและกำหนดมาตรฐาน

- ติดตั้ง/จัดบริการไม่เป็นไปตามมาตรฐาน
- ขาดการดูแล ซ่อมแซมสม่ำเสมอ



ทัศนคติต่อการออกแบบที่เป็นสากลไม่ถูกต้อง

- ขาดความเข้าใจ คิดว่าเป็นการเพิ่มค่าใช้จ่าย
- ขาดความตระหนักทำให้เข้าใช้หรือกีดขวาง



ข้อจำกัดด้านสภาพบังคับและกฎหมาย

- ก่อสร้างก่อนออกกฎหมาย สภาพไม่เอื้ออำนวย
- กฎหมายมีข้อจำกัด



ขาดเจ้าหน้าที่ที่ได้รับการฝึกอบรมที่เข้าใจความต้องการ สามารถปรับวิธีให้บริการที่มีประสิทธิภาพ



การมีส่วนร่วมของผู้พิการยังมีจำกัด
ทำให้การออกแบบไม่ตอบสนองความต้องการ



แนวทางการดำเนินงาน



พัฒนามาตรฐานและกลไกติดตามตรวจสอบ



สร้างความรู้และทัศนคติที่ถูกต้อง



บูรณาการร่วมกันทุกภาคส่วน



ส่งเสริมภาคธุรกิจเพื่อพัฒนาและจัดสิ่งอำนวยความสะดวก



รวบรวมและพัฒนานโยบายเพื่อเป็นกลไกผลักดัน





ด้านคุณภาพคน

- 1 การส่งเสริมอาชีพและการสร้างรายได้
- 2 การแก้ไขปัญหาหนี้สินนอกระบบให้แก่ผู้มีรายได้น้อย
- 3 การพัฒนาการศึกษาและเรียนรู้
- 4 การส่งเสริมสุขภาพและป้องกันโรค

ด้านความมั่นคงทางสังคม

- 1 การแก้ไขปัญหาการค้ำมนุษย์ทำให้ไทยได้เลื่อนอันดับเป็น Tier 2 Watch List
- 2 การสร้างหลักประกันด้านรายได้ให้ครอบคลุมเพียงพอ
- 3 การสร้างความมั่นคงด้านที่อยู่อาศัยสำหรับผู้สูงอายุ
- 4 การจัดสวัสดิการสำหรับคนยากจน



ขอบคุณ

<http://social.nesdb.go.th/social/>

