

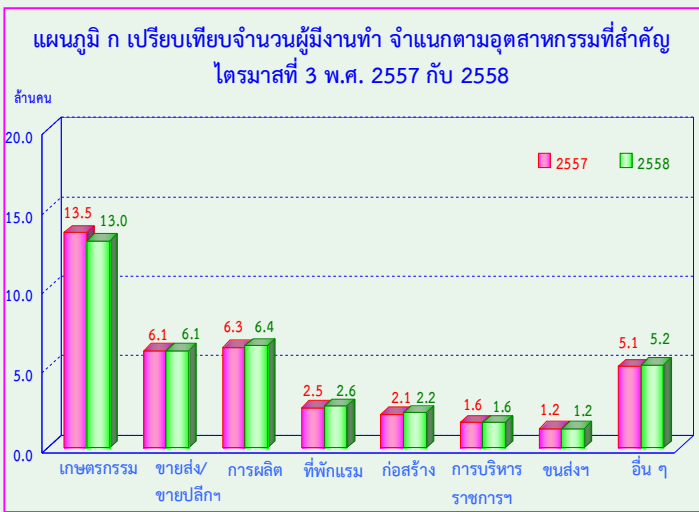
บทสรุปสำหรับผู้บริหาร

ภาวะการทำงานของประชากรไตรมาสที่ 3 พ.ศ. 2558

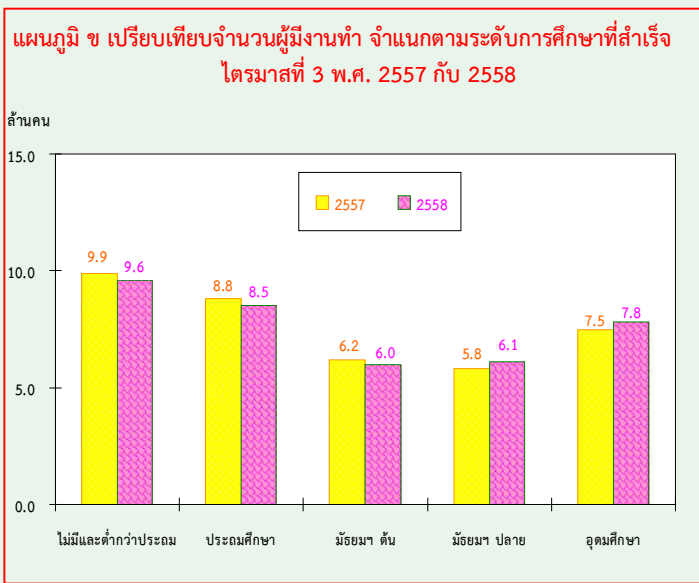
แผนผังการจำแนกประชากรตามสถานภาพแรงงาน
การสำรวจภาวะการทำงานของประชากร ไตรมาสที่ 3 พ.ศ. 2558



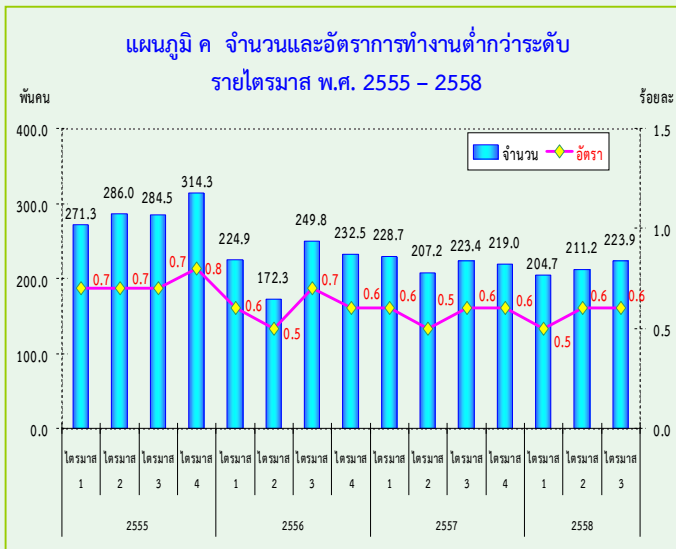
สำนักงานสถิติแห่งชาติ ได้สำรวจภาวะการทำงานของประชากรไตรมาสที่ 3 พ.ศ. 2558 เพื่อให้ทราบถึงภาวะการทำงานและการว่างงานของประชากร ซึ่งสรุปได้ดังนี้ จากจำนวนผู้มีอายุตั้งแต่ 15 ปีขึ้นไปทั้งสิ้น 55.3 ล้านคน เป็นผู้อยู่ในกำลังแรงงาน 38.8 ล้านคน (ประกอบด้วยผู้มีงานทำ 38.3 ล้านคน ผู้ว่างงาน 3.6 แสนคน ผู้รอดฤดูกาล 8.0 หมื่นคน) และผู้อยู่นอกกำลังแรงงาน 16.5 ล้านคน (ประกอบด้วยผู้ทำงานบ้าน 4.8 ล้านคน ผู้เรียนหนังสือ 4.4 ล้านคน และอื่นๆ เช่น ขรา พิจารณการทำงานไม่ได้ เป็นต้น 7.3 ล้านคน)



จำนวนผู้ทำงานลดลง 1.0 แสนคน (จาก 38.4 ล้านคน เป็น 38.3 ล้านคน) หรือลดลงร้อยละ 0.3 เมื่อเปรียบเทียบกับช่วงเวลาเดียวกันของปี 2557 โดยผู้ทำงานในภาคเกษตรกรรมลดลงประมาณ 5.0 แสนคน (จาก 13.5 ล้านคน เป็น 13.0 ล้านคน) ในขณะที่ผู้มีงานทำนอกภาคเกษตรกรรมเพิ่มขึ้นประมาณ 4.0 แสนคน (จาก 24.9 ล้านคน เป็น 25.3 ล้านคน) ซึ่งเป็นการเพิ่มขึ้นใน สาขาการผลิต สาขาที่พักแรมและบริการด้านอาหาร และสาขาการก่อสร้าง 1.0 แสนคน ที่เหลือเป็นสาขาอื่นๆ



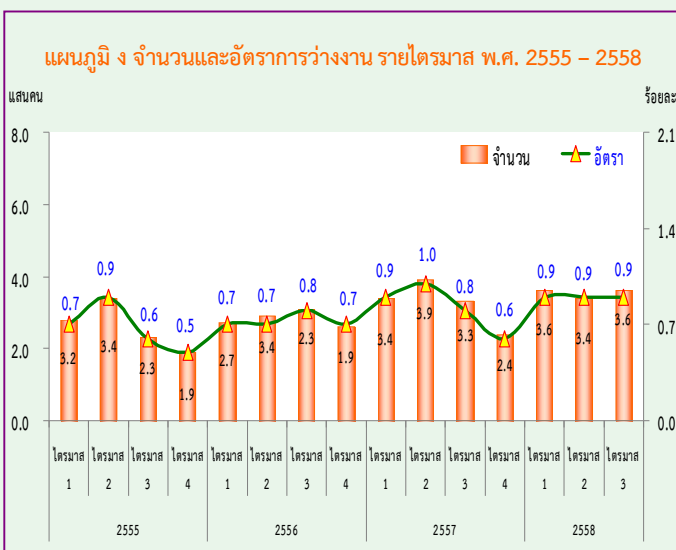
เมื่อเปรียบเทียบจำนวนผู้มีงานทำตามระดับการศึกษาที่สำเร็จกับไตรมาสที่ 3 ของปี 2557 พบว่า ผู้มีงานทำที่สำเร็จการศึกษาระดับมัธยมศึกษาตอนปลาย และระดับอุดมศึกษาเพิ่มขึ้น 3.0 แสนคน ในขณะที่ผู้ที่ไม่มีการศึกษาและต่ำกว่าประถมศึกษา และระดับประถมศึกษาลดลง 3.0 แสนคน และระดับมัธยมศึกษาตอนต้นลดลง 2.0 แสนคน



หมายเหตุ : อัตราผู้ทำงานต่ำกว่าระดับ = $\frac{\text{ผู้ทำงาน 1 - 34 ชั่วโมง และต้องการทำงานเพิ่ม}}{\text{จำนวนผู้ทำงานทั้งหมด}} \times 100$

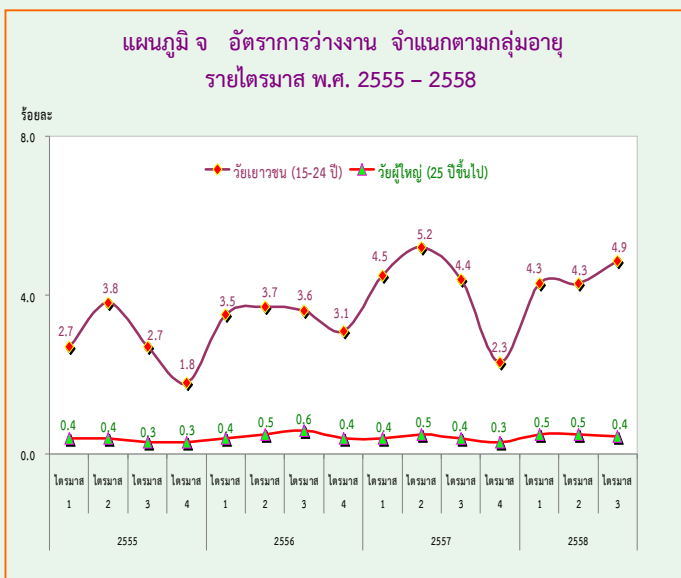
หากพิจารณาถึงการทำงานไม่เต็มที่หรือการทำงานต่ำกว่าระดับทางด้านชั่วโมงการทำงาน (หมายถึง ผู้ทำงานต่ำกว่า 35 ชั่วโมง ต่อสัปดาห์และต้องการทำงานเพิ่ม) ในไตรมาสที่ 3 พ.ศ. 2558 พบว่ามีจำนวนผู้ทำงานต่ำกว่าระดับ 2.2 แสนคน ซึ่งถือได้ว่าผู้ทำงานในกลุ่มนี้แม้จะเป็นผู้ทำงานแต่ก็เป็นการทำงานที่ไม่เต็มประสิทธิภาพ เนื่องจากพวกเขาเหล่านี้ยังมีเวลามากพอที่ตนเองสามารถทำงานได้อีก หรือคิดเป็นอัตราการงานต่ำกว่าระดับเมื่อเปรียบเทียบกับจำนวนผู้ทำงานทั้งหมด เท่ากับ ร้อยละ 0.6

เมื่อเปรียบเทียบกับช่วงเวลาเดียวกันของปี 2557 จำนวนผู้ทำงานต่ำกว่าระดับเพิ่มขึ้น 500 คน ในขณะที่อัตราการงานต่ำกว่าระดับไม่มีการเปลี่ยนแปลงคือร้อยละ 0.6



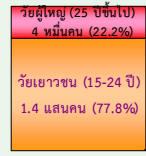
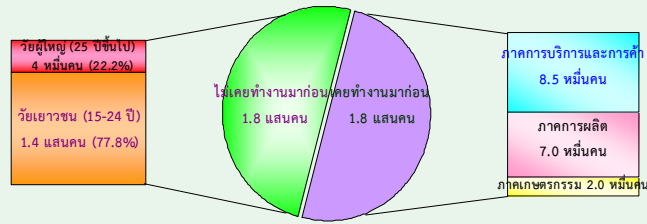
หมายเหตุ : อัตราการว่างงาน = $\frac{\text{ผู้ว่างงาน}}{\text{กำลังแรงงานรวม}} \times 100$

สำหรับจำนวนผู้ว่างงานในไตรมาสที่ 3 พ.ศ. 2558 มีจำนวนทั้งสิ้น 3.6 แสนคน หรือคิดเป็นอัตราการว่างงานร้อยละ 0.9 ของกำลังแรงงานรวม เมื่อเปรียบเทียบกับช่วงเวลาเดียวกันของปี 2557 ผู้ว่างงานเพิ่มขึ้น 3 หมื่นคน (จาก 3.3 แสนคน เป็น 3.6 แสนคน) โดยเป็นผู้ว่างงานในกลุ่มเยาวชน (อายุ 15-24 ปี) 2.0 แสนคน หรือคิดเป็นอัตราการว่างงานร้อยละ 4.9 และเป็นผู้ว่างงานในกลุ่มวัยผู้ใหญ่ (อายุ 25 ปีขึ้นไป) 1.5 แสนคน หรืออัตราการว่างงานร้อยละ 0.4 เมื่อเปรียบเทียบกับช่วงเวลาเดียวกันของปี 2557 พบว่า ผู้ว่างงานในกลุ่มเยาวชน (อายุ 15 - 24 ปี) เพิ่มขึ้น 1 หมื่นคน (จาก 1.9 แสนคน เป็น 2.0 แสนคน) และกลุ่มวัยผู้ใหญ่ (อายุ 25 ปีขึ้นไป) เพิ่มขึ้น 1 หมื่นคน (จาก 1.4 แสนคน เป็น 1.5 แสนคน)



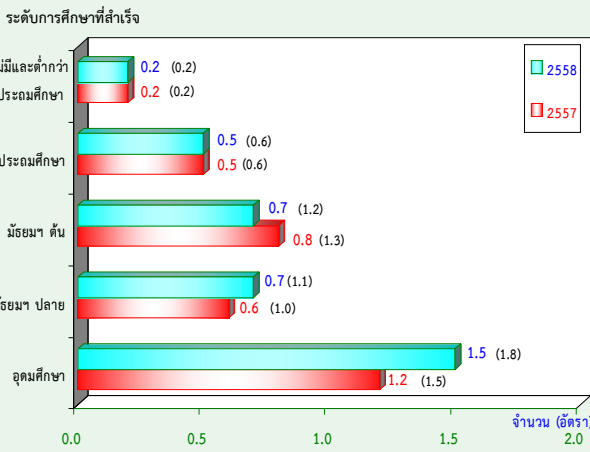
หมายเหตุ : อัตราการว่างงานแต่ละกลุ่มอายุ = $\frac{\text{ผู้ว่างงาน แต่ละกลุ่มอายุ}}{\text{กำลังแรงงานรวมแต่ละกลุ่มอายุ}} \times 100$

แผนภูมิ ฉ จำนวนผู้ว่างงาน จำแนกตามประสบการณ์การทำงาน
ไตรมาสที่ 3 พ.ศ. 2558



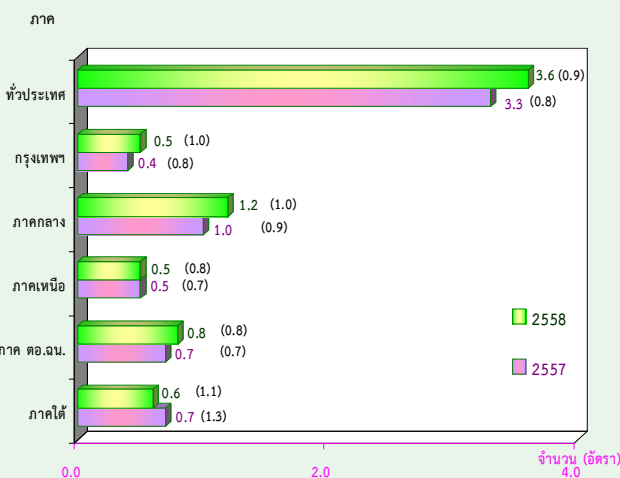
เมื่อพิจารณาผู้ว่างงานตามลักษณะของประสบการณ์การทำงานในไตรมาสที่ 3 พ.ศ. 2558 จากจำนวนผู้ว่างงาน 3.6 แสนคน พบว่า กลุ่มแรก เป็นผู้ที่ไม่เคยทำงานมาก่อน 1.8 แสนคน โดยอยู่ในวัยเยาวชน (อายุ 15 - 24 ปี) 1.4 แสนคน และวัยผู้ใหญ่ (อายุ 25 ปีขึ้นไป) 4 หมื่นคน อีกกลุ่มหนึ่งเป็นผู้ว่างงานที่เคยทำงานมาก่อน 1.8 แสนคน โดยเป็นผู้ว่างงานจากการทำงานครั้งสุดท้ายในภาคการบริการและการค้า 8.5 หมื่นคน ภาคการผลิต 7.0 หมื่นคน และภาคเกษตรกรรม 2.0 หมื่นคน

แผนภูมิ ช เปรียบเทียบจำนวนและอัตราการว่างงาน จำแนกตาม
ระดับการศึกษาที่สำเร็จ ไตรมาสที่ 3 พ.ศ. 2557 กับ 2558



สำหรับการว่างงาน ตามระดับการศึกษาที่สำเร็จในไตรมาสที่ 3 พ.ศ. 2558 พบว่า ผู้ที่สำเร็จการศึกษาในระดับอุดมศึกษาว่างงานมากที่สุด 1.5 แสนคน รองลงมาเป็นระดับมัธยมศึกษาตอนปลาย และระดับมัธยมศึกษาตอนต้น 7 หมื่นคน ระดับประถมศึกษา 5 หมื่นคน และผู้ที่ไม่มีการศึกษาและสำเร็จการศึกษาต่ำกว่าระดับประถมศึกษา 2 หมื่นคน ตามลำดับ

แผนภูมิ ซ เปรียบเทียบจำนวนและอัตราการว่างงาน เป็นรายภาค
ไตรมาสที่ 3 พ.ศ. 2557 กับ 2558



เมื่อเปรียบเทียบจำนวนผู้ว่างงานเป็นรายภาค กับช่วงเวลาเดียวกันของปี 2557 พบว่า จำนวนผู้ว่างงานในภาคกลางเพิ่มขึ้น 2 หมื่นคน กรุงเทพมหานครและภาคตะวันออกเฉียงเหนือเพิ่มขึ้น 1 หมื่นคน ในขณะที่ภาคใต้ลดลง 1 หมื่นคน สำหรับภาคเหนือไม่เปลี่ยนแปลงจากช่วงเวลาเดียวกันของปีที่แล้ว เมื่อพิจารณาอัตราการว่างงาน พบว่าทั่วประเทศมีอัตราการว่างงานเพิ่มขึ้นจากร้อยละ 0.8 เป็นร้อยละ 0.9 และเมื่อพิจารณาตามภาค พบว่า กรุงเทพมหานครมีอัตราการว่างงานเพิ่มขึ้น 0.2 (จากร้อยละ 0.8 เป็นร้อยละ 1.0) ภาคกลาง ภาคเหนือและภาคตะวันออกเฉียงเหนือมีอัตราการว่างงานเพิ่มขึ้น 0.1 สำหรับภาคใต้อัตราการว่างงานลดลง 0.2 (จากร้อยละ 1.3 เป็นร้อยละ 1.1) จากช่วงเวลาเดียวกันของปีที่แล้ว