



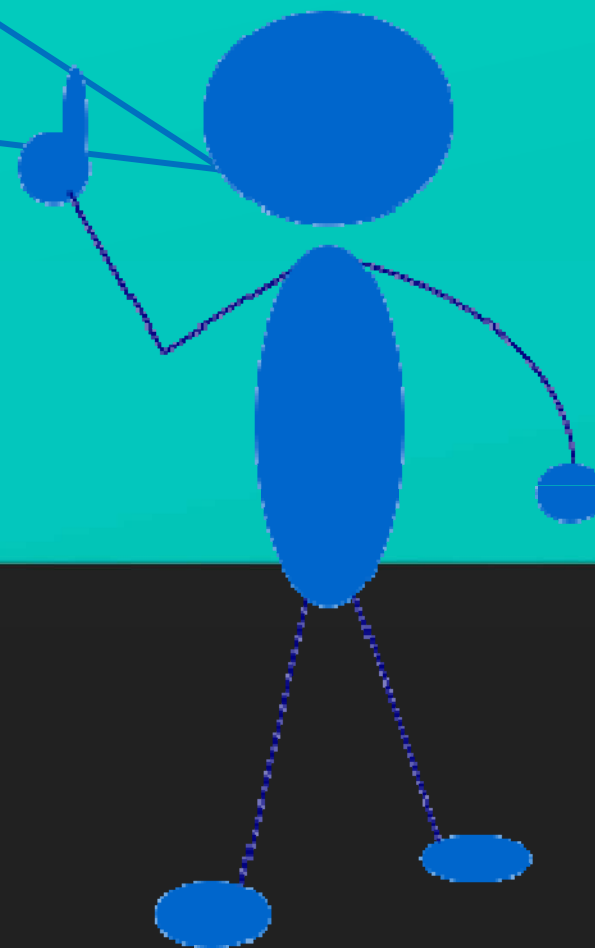
คนไร้บ้าน:

จุดเริ่มต้นการสำรวจและต่อยอดสุขภาพ

โครงการ การสำรวจสถานการณ์คนไร้บ้านและการสร้างการมีส่วนร่วม
ของภาคีเครือข่ายอย่างเป็นระบบในพื้นที่กรุงเทพมหานคร



การแจกจ่ายคนไร้บ้าน
ในเขตกรุงเทพมหานคร
และพื้นที่เกี่ยวเนื่อง
ปี 2558



กระบวนการทำงาน:

กว่าจะมาเป็นข้อมูลแจกนับคนไร้บ้านเพื่อคนไร้บ้าน

วงประชุมภาคี
เครือข่าย
การสำรวจ
คนไร้บ้าน

- กรอบข้อมูลทางประชากรที่สำคัญสำหรับทำงานขับเคลื่อน
- แผนที่การกระจายตัวทางประชากรเบื้องต้น

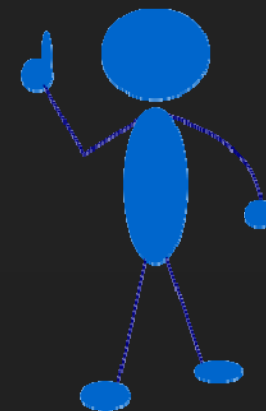
การพัฒนา
วิธีวิทยาและ
แบบแจกนับ

- ลักษณะทางประชากรจากภายนอก
- การนับแบบคืนเดียวทุกเขต
- ครอบคลุมพื้นที่สาธารณะและศูนย์พัก

การเตรียมความ
พร้อมการแจก
นับคนไร้บ้าน

- แบ่งพื้นที่ย่อยเป็น 21 เขต 3 ศูนย์พักฯ
- การสำรวจพื้นที่เบื้องต้น
- การพัฒนาศักยภาพทีมแจกนับ

การแจกนับและ
ผลการแจกนับ
คนไร้บ้าน



การพัฒนาศักยภาพ ทีมแจ๊ซ

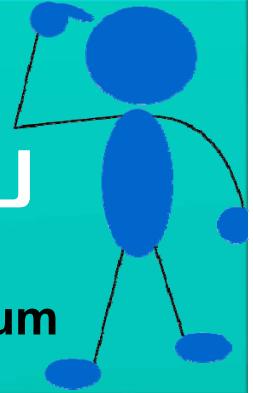


แบบฝึก: 3 ข้อสังเกตยาก และต้องอาศัยประสบการณ์

ช่วงอายุ ลักษณะคนไร้บ้านที่พบ การอยู่อาศัย	ลักษณะคนไร้บ้านที่พบ 7 กลุ่ม <ol style="list-style-type: none">1. พิศ่อน / บอนหนัก2. คนไร้บ้านคนจรจัด3. คนไร้บ้านขอบริการทางเทศ4. คนไร้บ้านที่เก็บของเก่า5. คนไร้บ้านที่เป็นขอทาน/ ชนลี้ภัย6. คนไร้บ้านทำงานกะกลางคืน7. คนไร้บ้านชายเฒ่ามอ
อายุ 6 กลุ่ม วัยเด็กทารก = อายุต่ำกว่า 3 ปี วัยเด็ก = อายุ 4-12 ปี วัยรุ่น = อายุ 13-18 ปี วัยกลางคน = อายุ 19-39 ปี วัยสูงอายุ = อายุ 40-59 ปี วัยสูงอายุ = อายุ 60 ปีขึ้นไป	การอยู่อาศัย 3 กลุ่ม <ol style="list-style-type: none">1. อยู่คนเดียว2. อยู่กับครอบครัว / คู่ชีวิต3. อยู่ร่วมกับคนไร้บ้านคนอื่น ๆ



กรอบข้อมูลประชากรสำหรับการแจกจ่าย



จำนวน

เห็นการสังเกตจากภายนอก : ข้อมูลเป็น Minimum

เพศ/ช่วงอายุ

ตำแหน่งที่พบ

สถานที่หลบซ่อน/
อยู่อาศัย

ลักษณะคนในบ้านที่พบ



กรอบข้อมูลประชากรสำหรับการแจ้งนับ

เน้นการสังเกตจากภายนอกเฉพาะลักษณะที่เห็นได้ชัด



ความพิการ

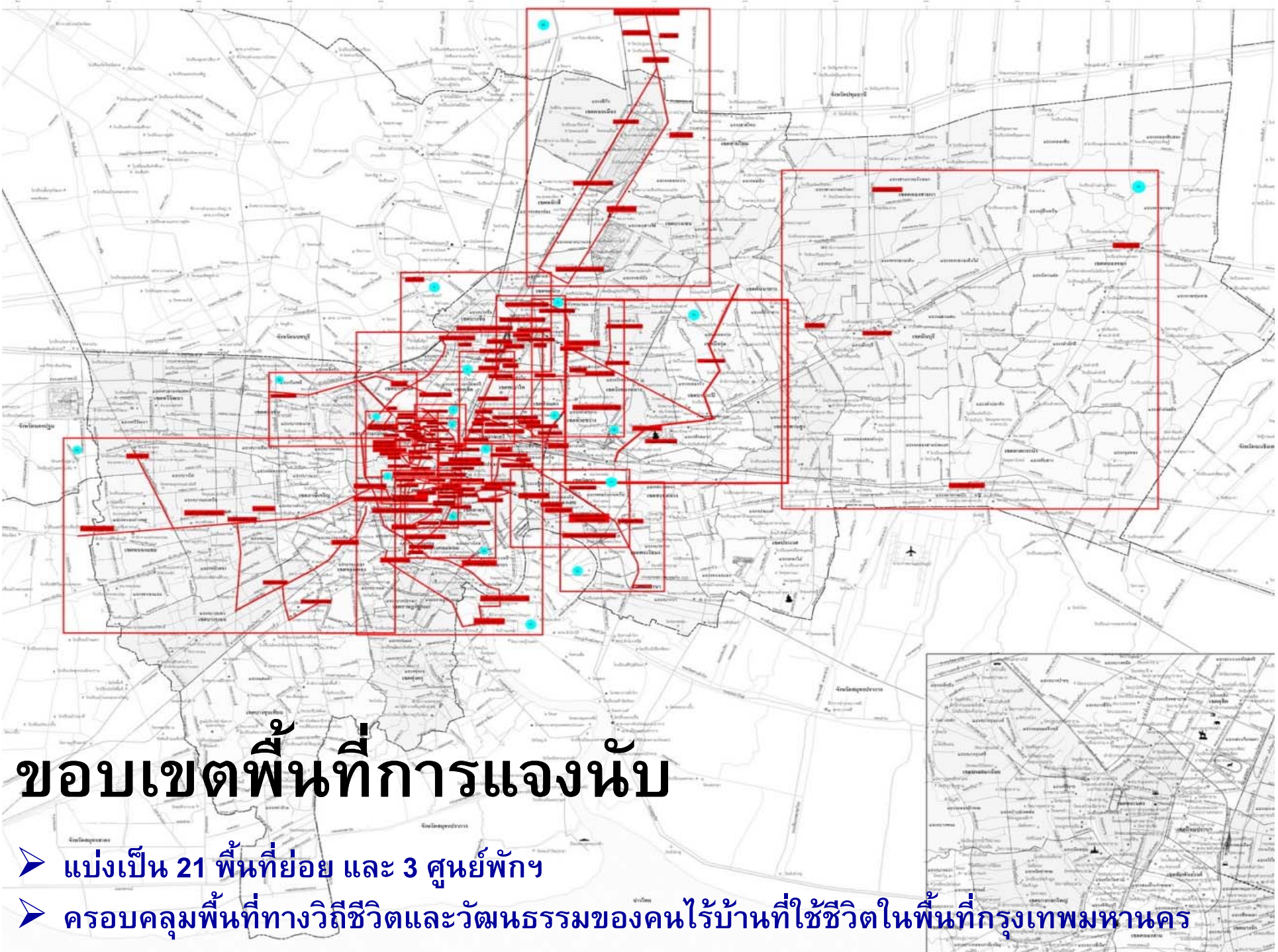
อาการทางจิต

การติดสุรา

บาดแผล

ลักษณะทางกายภาพ
ที่เป็นจุดเด่น





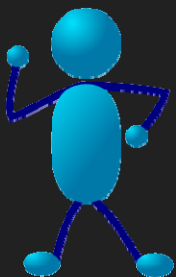
ขอบเขตพื้นที่การแจ้งหนี

- แบ่งเป็น 21 พื้นที่ย่อย และ 3 ศูนย์พักพิง
- ครอบคลุมพื้นที่ทางวิถีชีวิตและวัฒนธรรมของคนไร้บ้านที่ใช้ชีวิตในพื้นที่กรุงเทพมหานคร

องค์ประกอบทีมแจนซ์

ทีมพี่ที่สาธารณะ

ทีมศูนย์พักฯ



หัวหน้าทีม: คนไร่บ้าน/อดีตคนไร่บ้าน



พนักงานแจนซ์ที่ 1

พนักงานแจนซ์ที่ 1



พนักงานแจนซ์ที่ 2

พนักงานแจนซ์ที่ 2

ระยะเวลาการแจ้งนับ

○ พื้นที่สาธารณะ

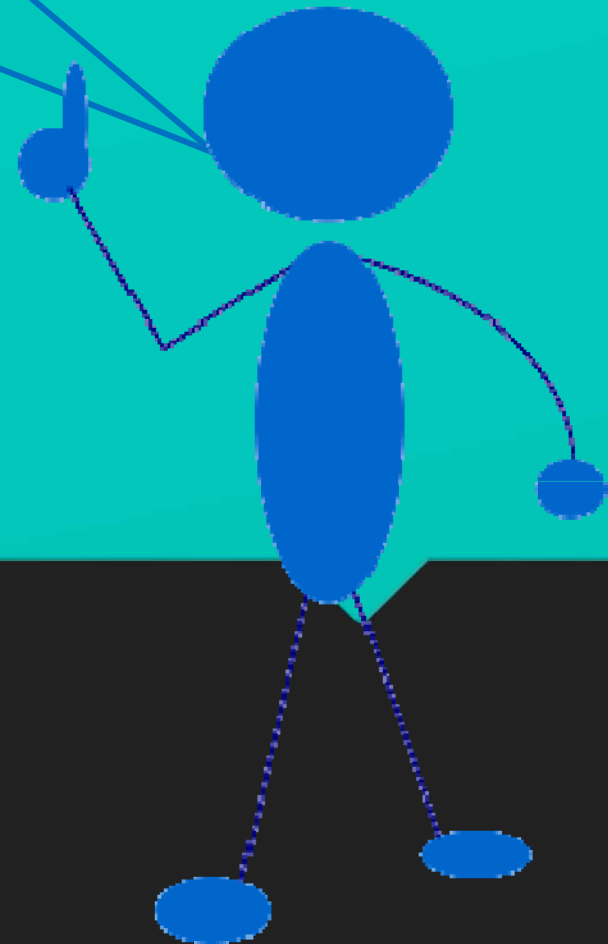
- ตั้งแต่ 22.00 - 04.00 น.
- ทาย่อยปล่อยตัวตามพื้นที่ย่อย
[ใกล้-ไกล]

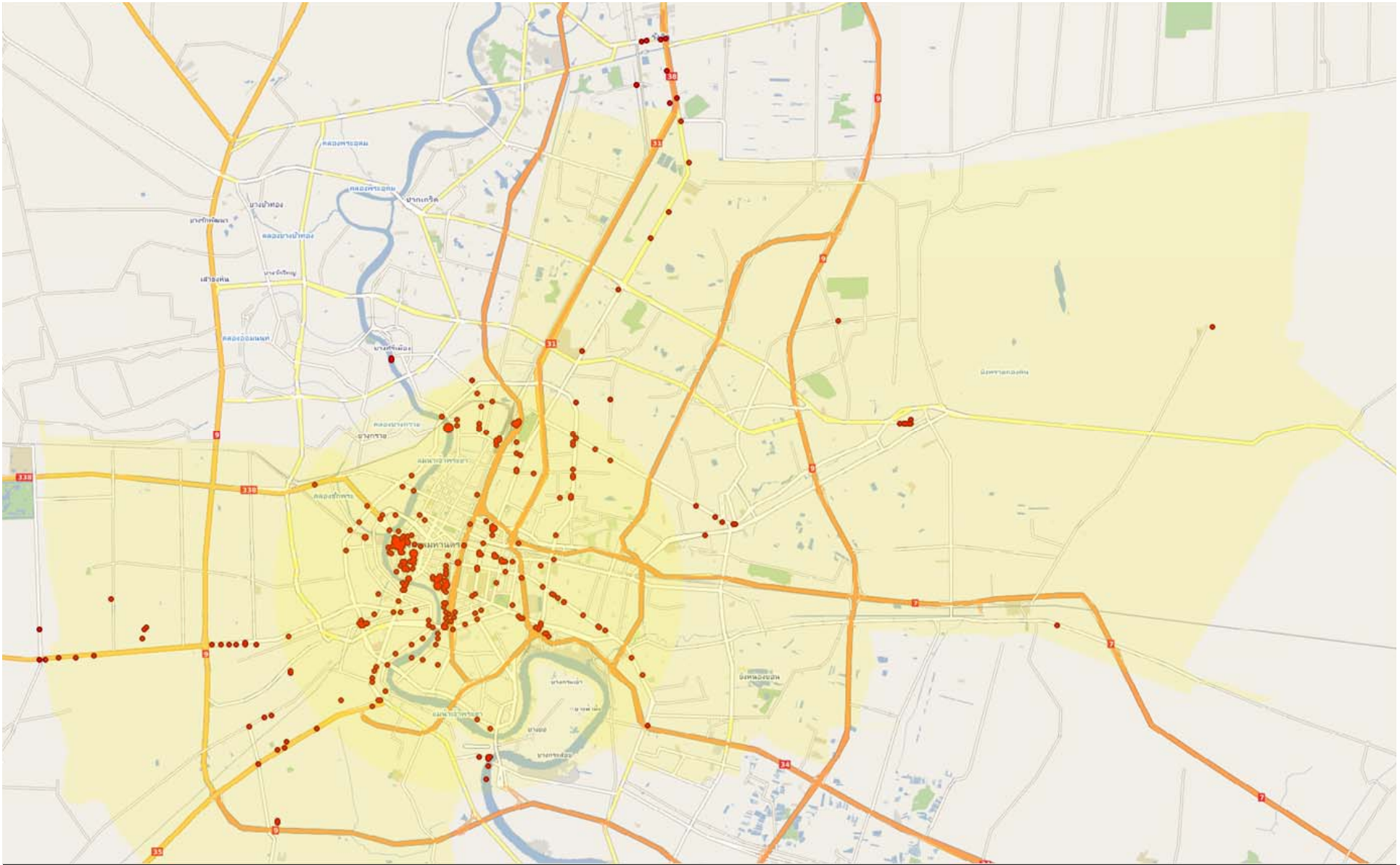
○ ศูนย์พักคนไร้บ้าน

- ขึ้นอยู่กับเงื่อนไขการให้บริการ และ
ระยะเวลาการเข้าพักของคนไร้บ้าน



ผลการแข่งขันคนไร้บ้าน





1,307 คน

จำนวนและการกระจายตัวของคนไร้บ้าน

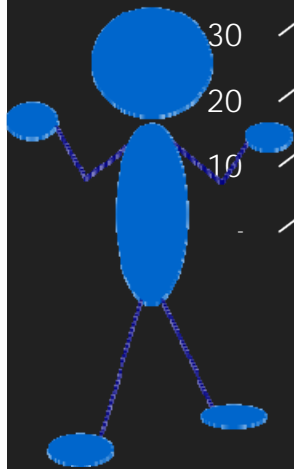
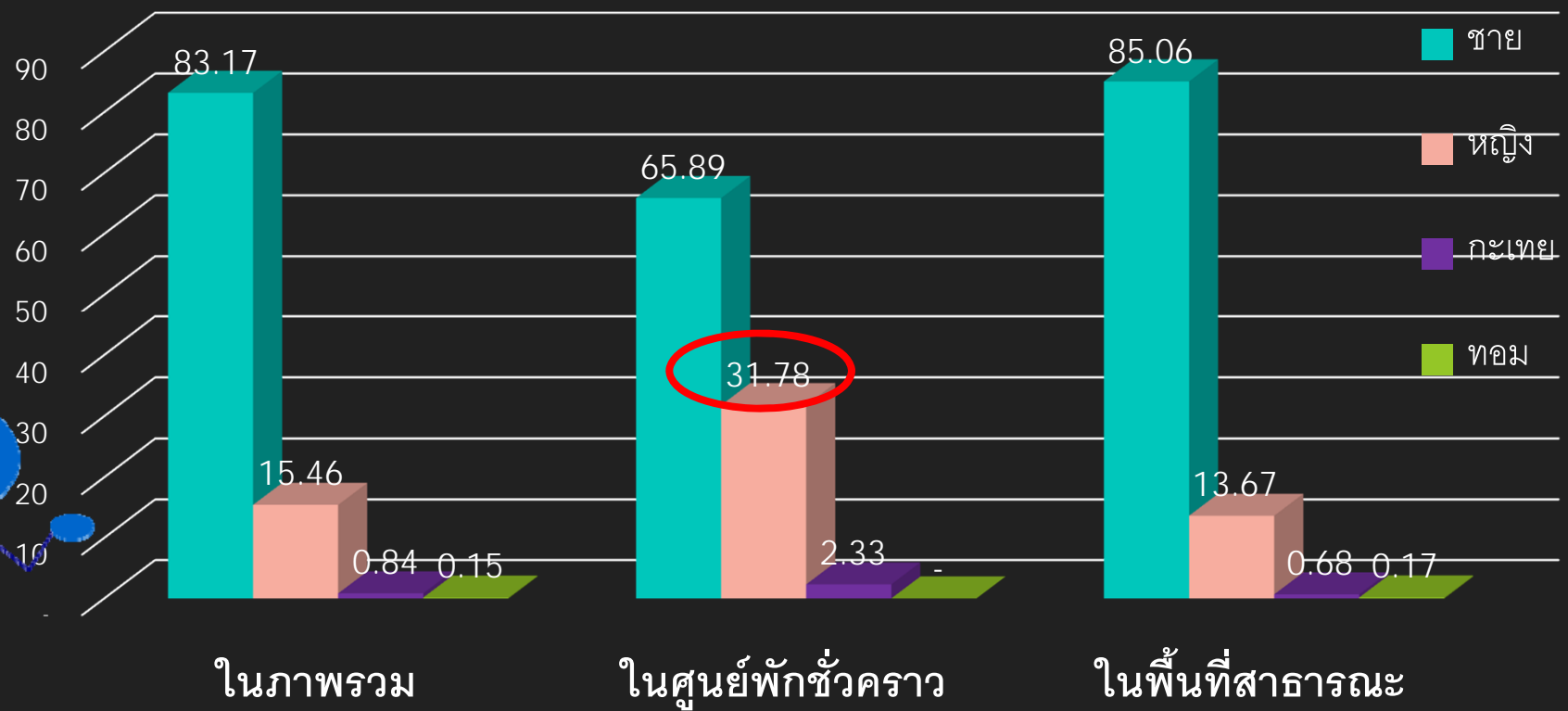
- จำนวน 1,307 คน

- อาศัยอยู่ในศูนย์พักชั่วคราว 129 คน หรือประมาณร้อยละ 10

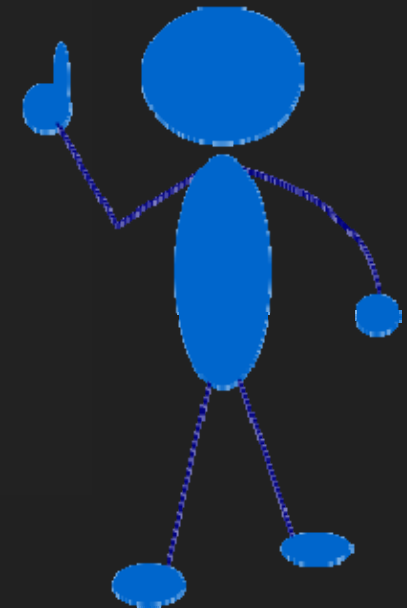
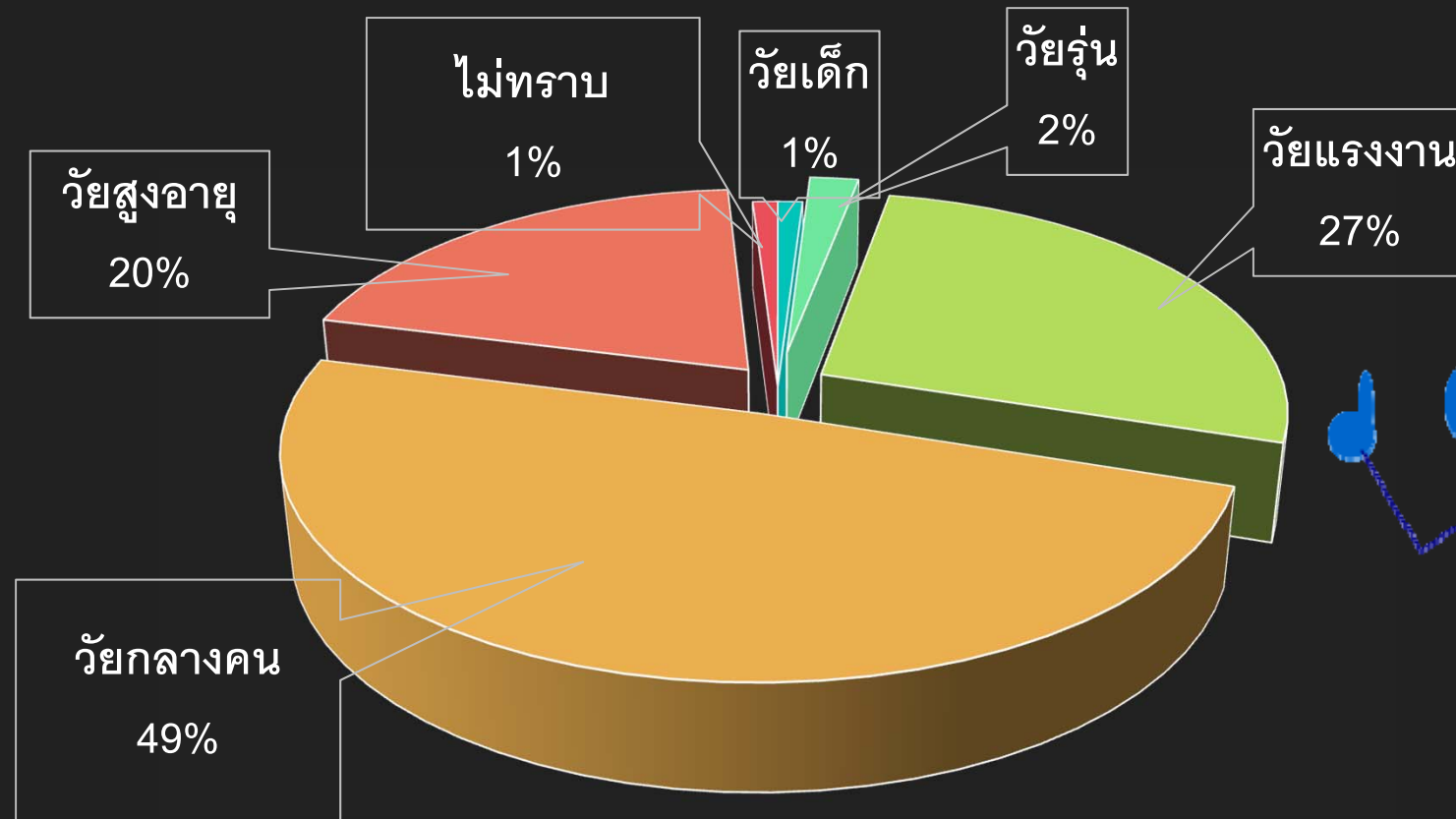
- อาศัยอยู่ในพื้นที่สาธารณะ 1,178 คน หรือประมาณร้อยละ 90

- สนามหลวง, ราชดำเนิน คลองหลอด, หมอชิต 2, เยาวราช, หัวลำโพง*

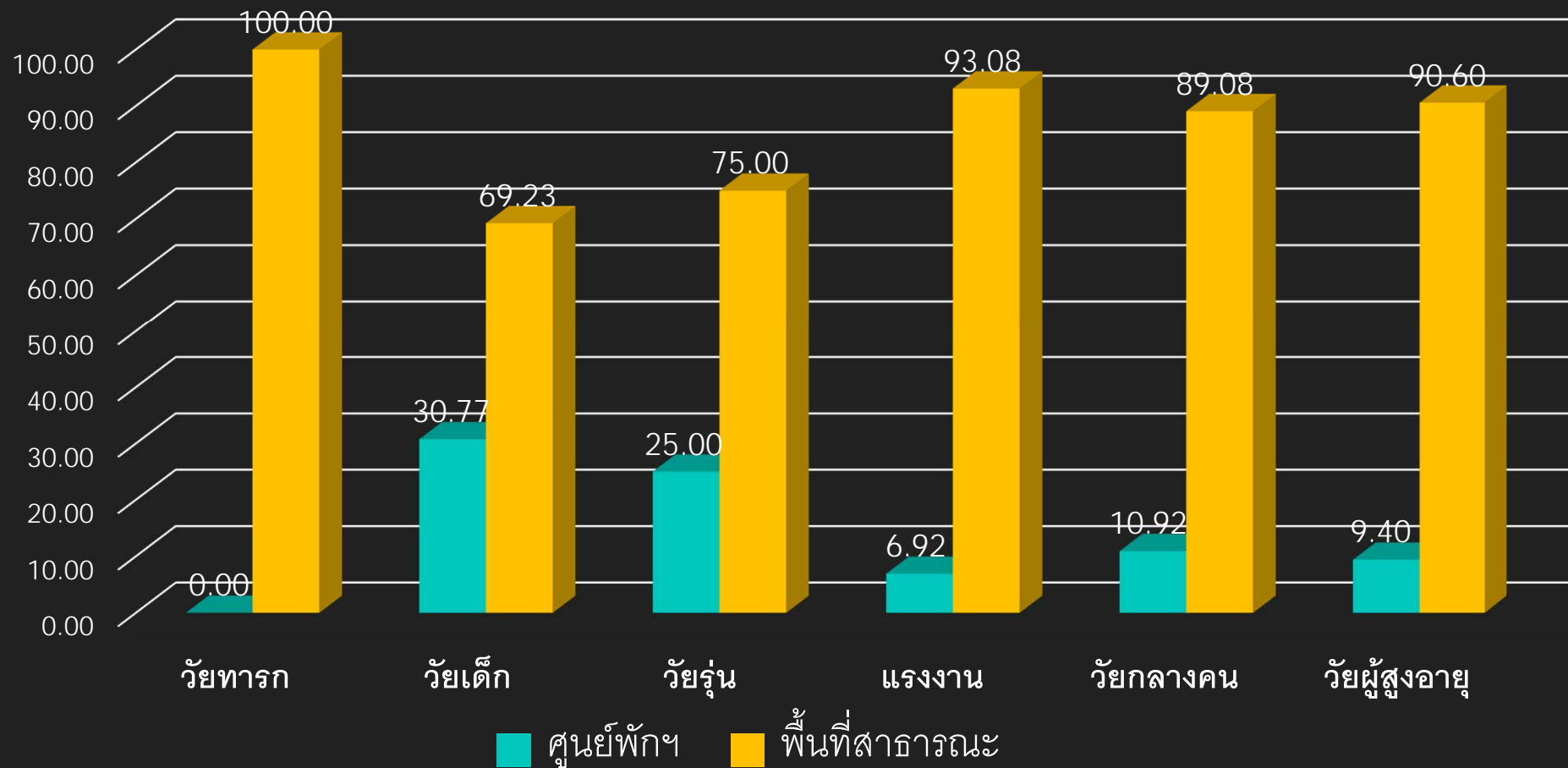
เพศของคนไร้บ้าน

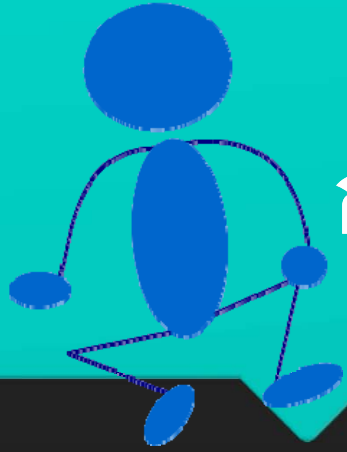


ช่วงวัยของคนไร้บ้าน

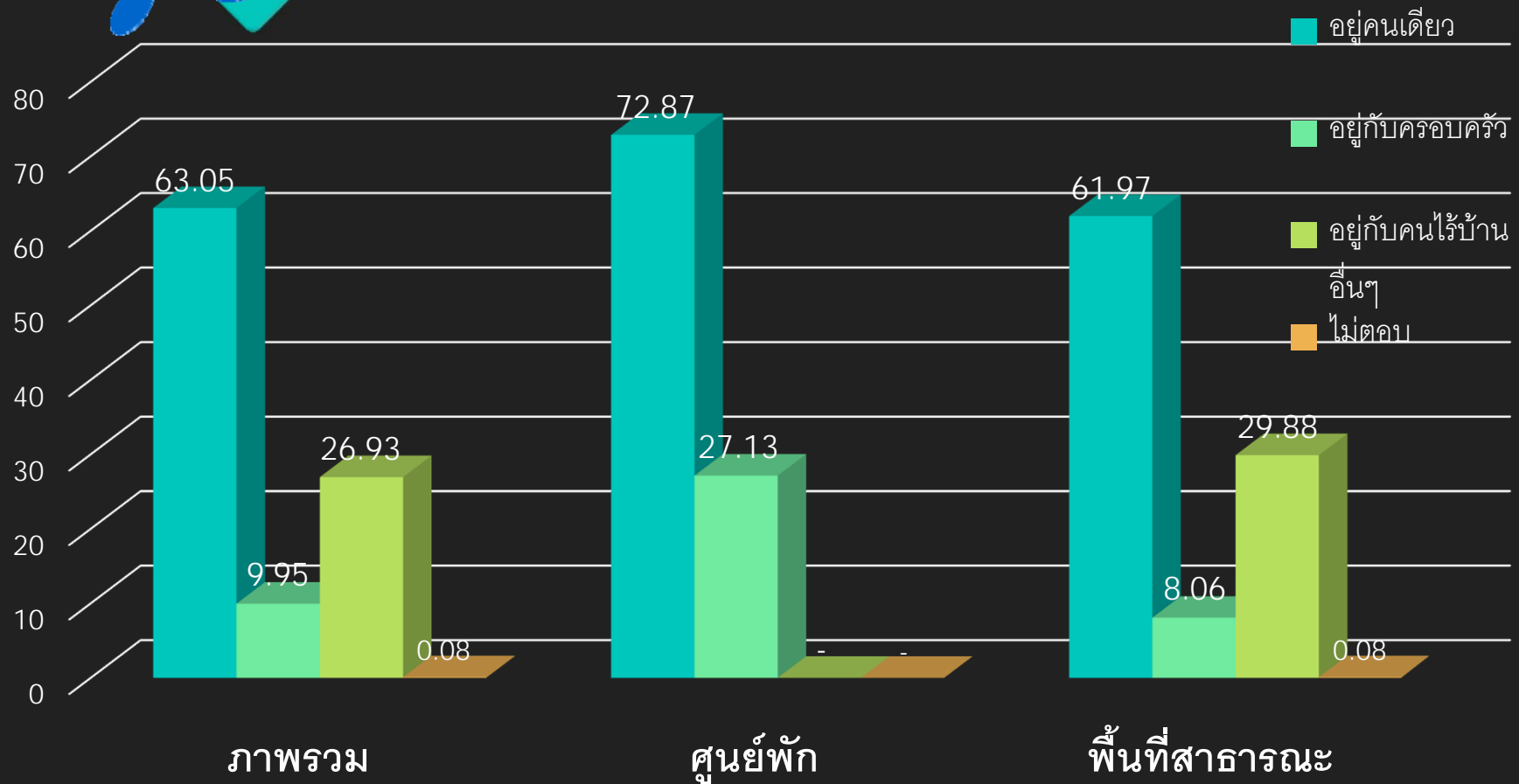


ช่วงวัยกับการอยู่อาศัยของคนไร้บ้าน (ตามช่วงอายุ)

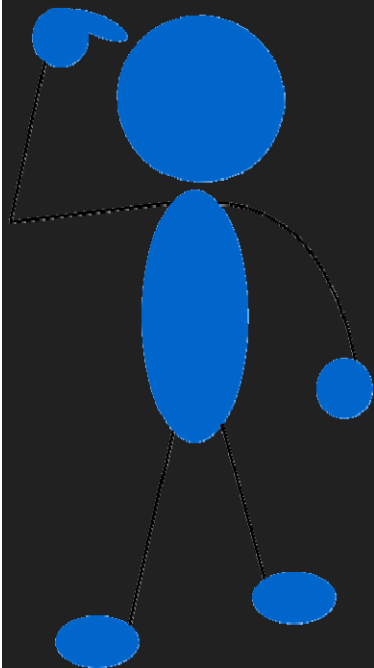




การอยู่อาศัยของคนไร้บ้าน

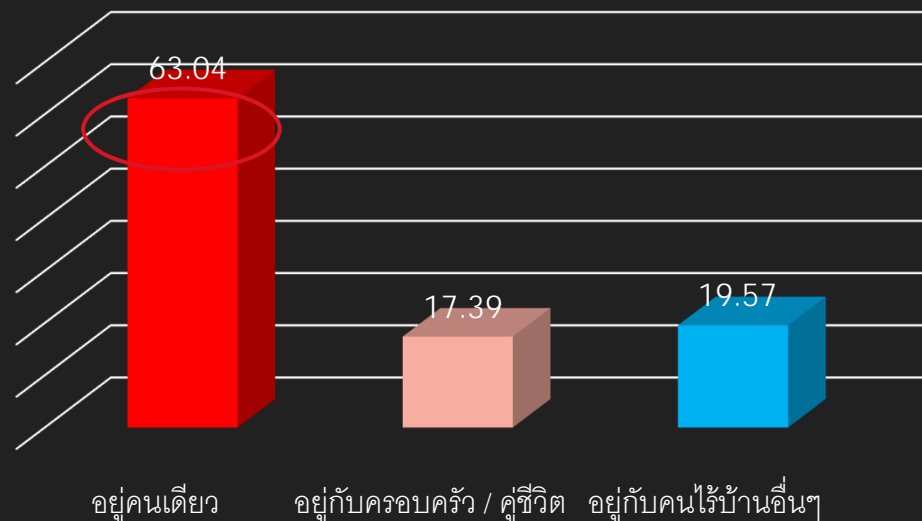
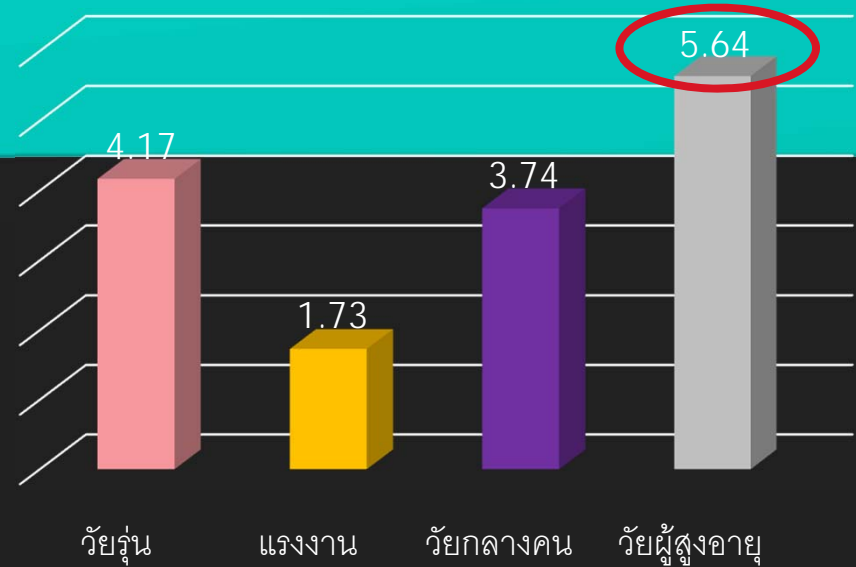
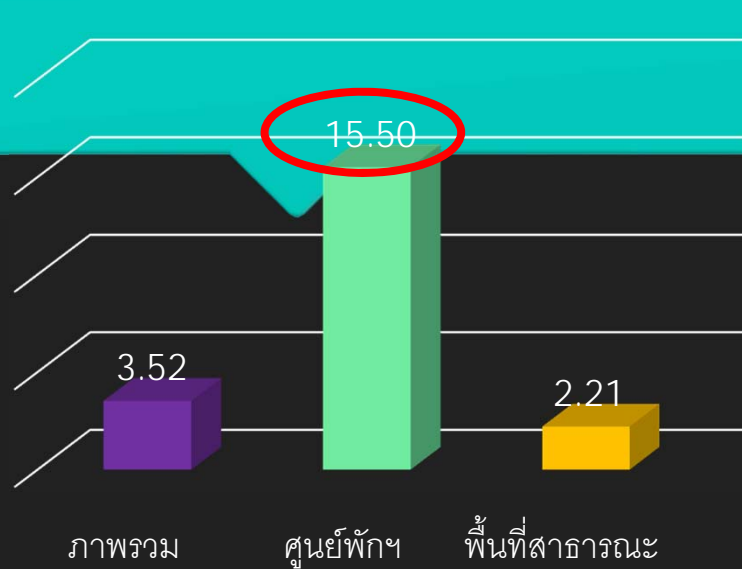


ปัญหาสุขภาพของคนไร้บ้าน (ที่เห็นได้ชัด)

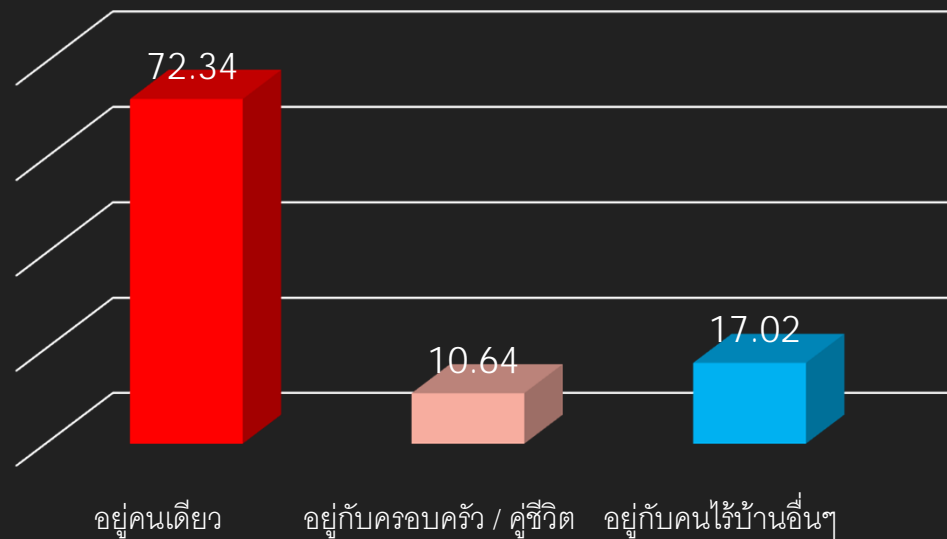
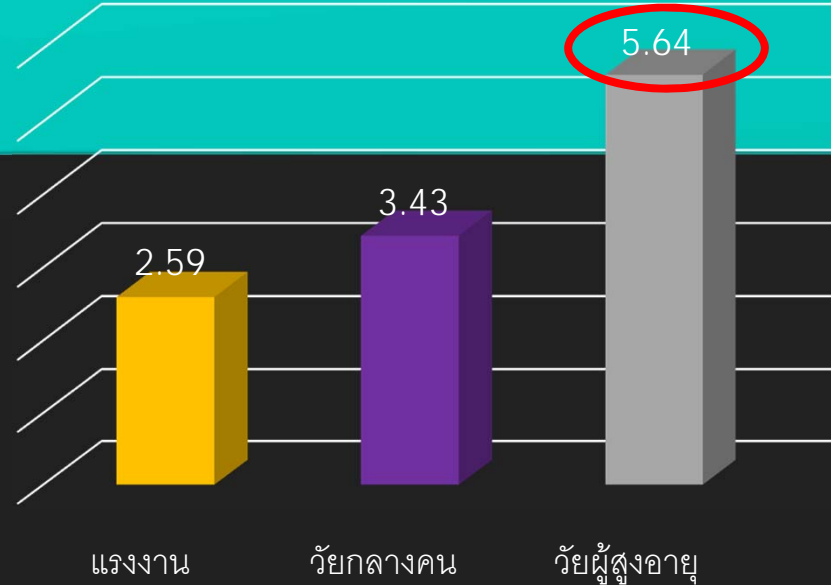
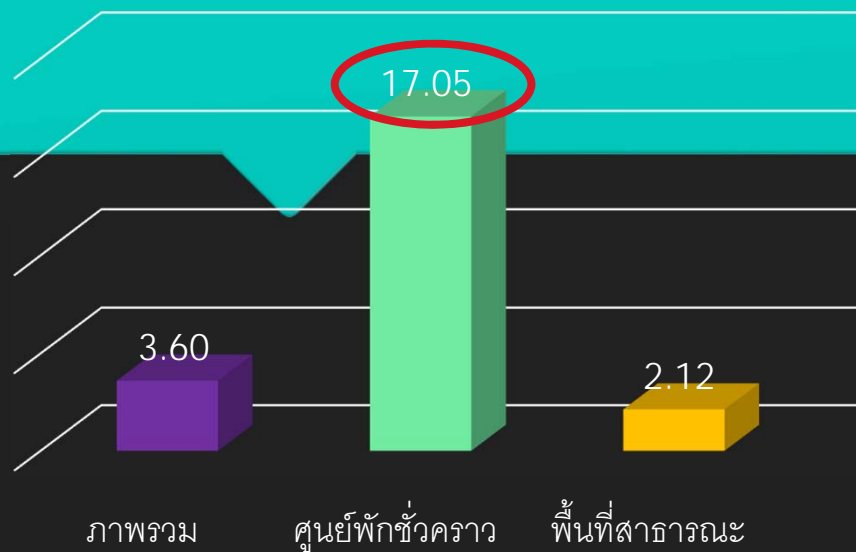


ปัญหาสุขภาพของคนไร้บ้าน	จำนวน	ร้อยละ
พิการ	28	2.1
มีบาดแผล	26	2
ติดสุรา	126	9.6
สุขภาพจิต	98	7.5
พิการ และมีบาดแผล	6	0.5
พิการ และติดสุรา	3	0.2
มีบาดแผล และติดสุรา	6	0.5
พิการ และสุขภาพจิต	4	0.3
มีบาดแผล และสุขภาพจิต	4	0.3
ติดสุรา และสุขภาพจิต	18	1.4
พิการ มีบาดแผล และติดสุรา	3	0.2
พิการ มีบาดแผล และสุขภาพจิต	2	0.2
ไม่มี	983	75.2

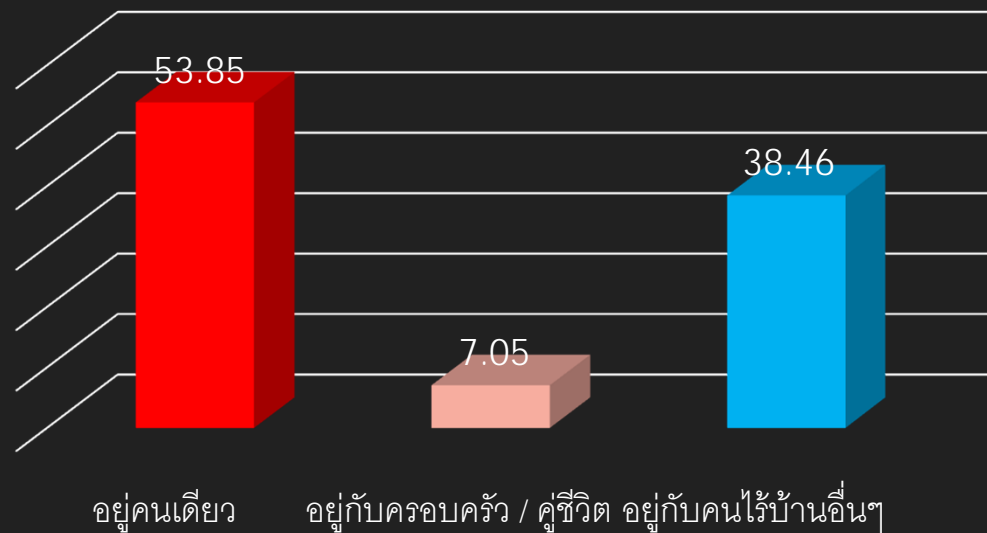
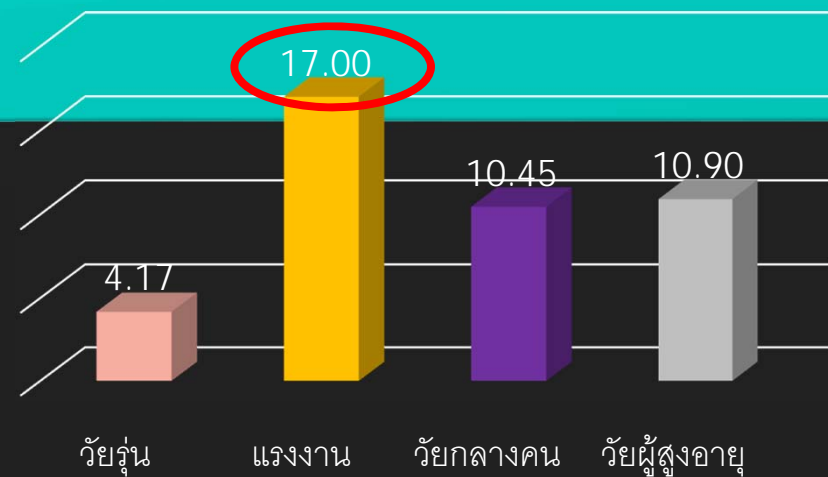
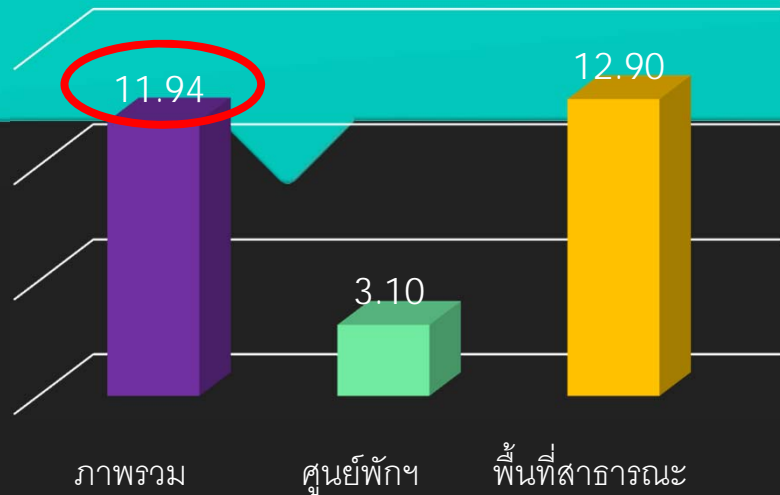
การมีความพิการที่เห็นได้อย่างชัดเจน



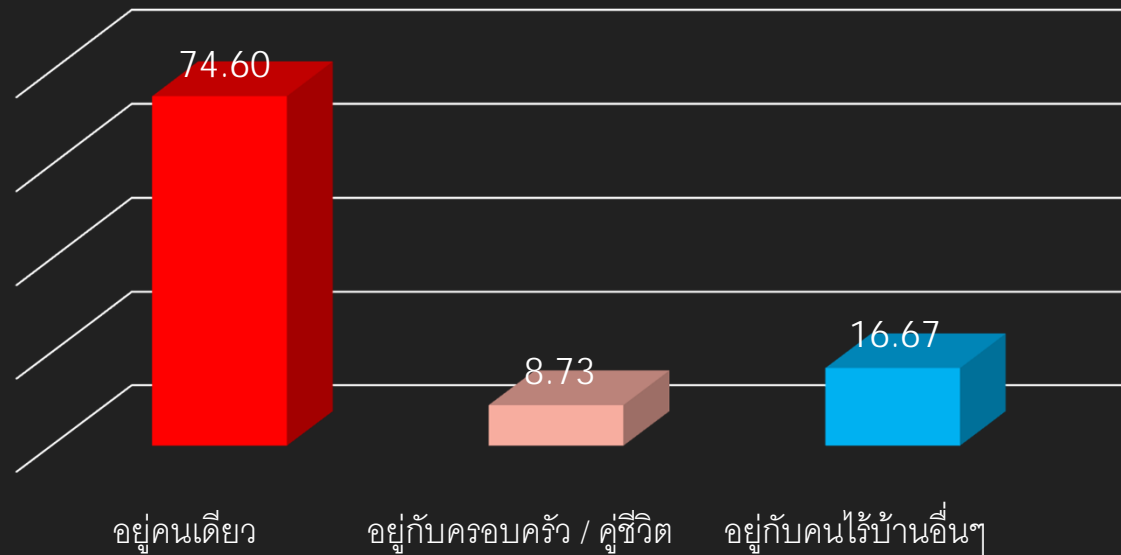
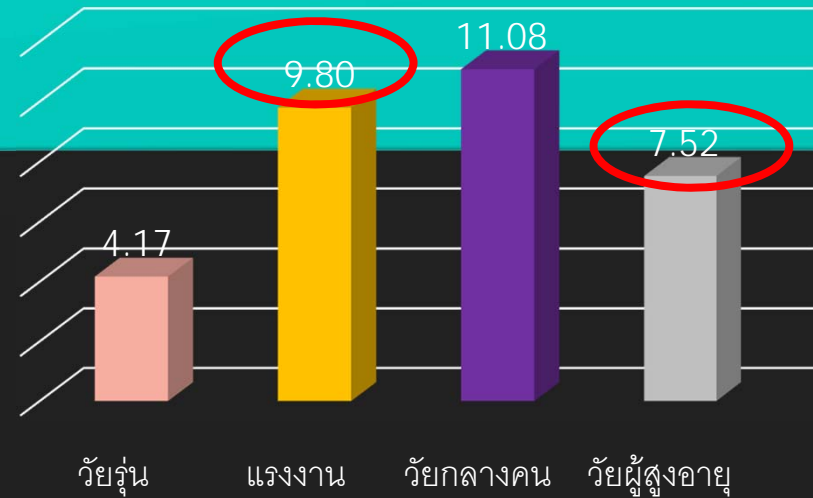
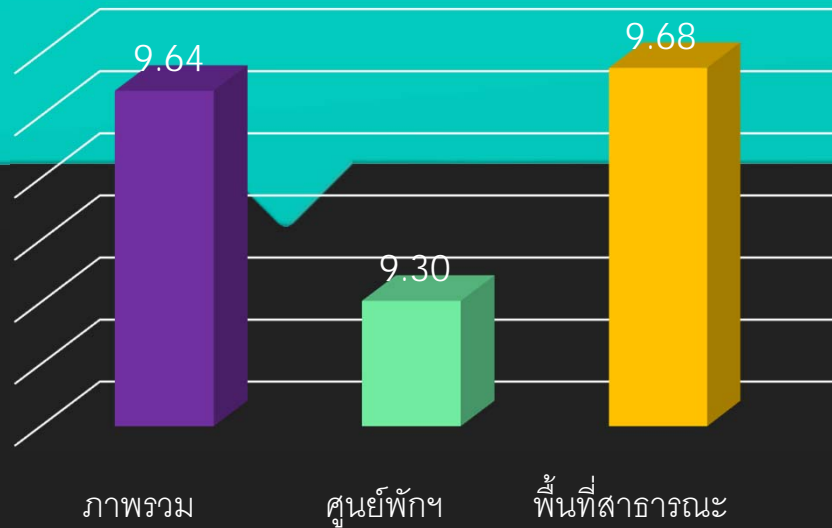
การมีบาดแผลที่เห็นได้อย่างชัดเจน



การมีปัญหาดิตสุราที่เห็นได้อย่างชัดเจน



การมีปัญหาสภาพจิตที่เห็นได้อย่างชัดเจน



ข้อสังเกตเบื้องต้นจากข้อมูลเชิงนับ

- ศูนย์พักชั่วคราวคนไร้บ้าน มีความสำคัญในการดูแลกลุ่มเปราะบางและผู้มีปัญหาทางสุขภาพ
 - ศูนย์พักชั่วคราวคนไร้บ้าน มีความสำคัญในการดูแลกลุ่มเปราะบางและผู้มีปัญหาทางสุขภาพ: มีสัดส่วนของผู้หญิง คนไร้บ้านที่มีความพิการ และมีบาดแผลที่เห็นได้ชัดสูงกว่าในภาพรวมและที่อาศัยในพื้นที่สาธารณะ
- จากสัดส่วนของคนไร้บ้านวัยกลางคนและวัยแรงงานที่สูง มีความเป็นไปได้ว่าในอนาคตจะมีการเพิ่มจำนวนของคนไร้บ้านสูงอายุ

ขอขอบคุณครับ



Credit: www.huffingtonpost.com

ข้อมูลการสำรวจคนไร้บ้าน = ทิศทางนโยบายที่เหมาะสมในการพัฒนาคุณภาพชีวิตคนไร้บ้าน
ความถูกต้องของข้อมูล = โอกาสที่คนไร้บ้านจะได้รับการพัฒนาคุณภาพชีวิตอย่างเหมาะสม