

# คนไร้บ้าน: จุดเริ่มต้นการสำรวจและต่อ ยอดสุขภาพ

## วิธีการและข้อมูลการเจ้มนับคนไร้บ้าน ในเขตกรุงเทพมหานคร

โครงการ การสำรวจสถานการณ์คนไร้บ้านและการสร้างการมีส่วนร่วมของภาคีเครือข่ายอย่างเป็นระบบในพื้นที่กรุงเทพมหานคร

### ทำไมต้องเจ้มนับคนไร้บ้าน?

คนไร้บ้าน (homeless) เป็นปรากฏการณ์และประเด็นปัญหาที่ปรากฏในสังคมไทย โดยเฉพาะในเขตเมืองมากกว่า 3 ทศวรรษ ทั้งนี้ คนไร้บ้านเป็นเสมือนดัชนีที่ชี้บ่งชี้ปัญหาความเหลื่อมล้ำและความไม่เป็นธรรมทางนโยบาย รวมถึงการไร้ประสิทธิภาพของระบบสวัสดิการสังคม ที่ทำให้ประชากรกลุ่มเสี่ยงหรือกลุ่มคนชายขอบของแต่ละสังคม กลายเป็นกลุ่มคนที่ไร้หลักประกันทางสิทธิ ที่อยู่อาศัย และการใช้ชีวิต ส่งผลให้เกิดการให้ความสำคัญในการสร้างฐานข้อมูลเพื่อความเข้าใจคนไร้บ้าน ทั้งในแง่ของลักษณะทางประชากร ปัญหาทางสุขภาพ ความต้องการพื้นฐาน และกระบวนการกลายเป็นคนไร้บ้าน เพื่อเป็นพื้นฐานในการเสริมพลัง (empowerment) ให้กับคนไร้บ้าน พร้อมทั้งลดปัจจัยเสี่ยงในการกลายเป็นคนไร้บ้าน รวมถึงการสร้างระบบสวัสดิการเพื่อตอบสนองความต้องการที่เหมาะสมต่อคนไร้บ้านและกลุ่มเสี่ยงต่อการเป็นคนไร้บ้านในอนาคต

คนไร้บ้าน (Homeless) ถือเป็นกลุ่มประชากรเข้าถึงยาก (Hard-to-Reach Population) ทั้งในแง่ของการเข้าถึงเพื่อจัดเก็บข้อมูล และการแก้ไขปัญหาเพื่อให้ได้รับสิทธิและสวัสดิการสังคม ซึ่งประเทศไทยยังไม่มีฐานข้อมูลคนไร้บ้านที่มีความสมบูรณ์ รวมถึงไม่มีการสำรวจอย่างเป็นระบบและต่อเนื่อง แม้จะมีความพยายามทำการสำรวจคนไร้บ้านโดยหน่วยงานที่เกี่ยวข้อง แต่พบว่าการจัดเก็บข้อมูลเชิงสถิติที่ผ่านมา นั้น ยังคงมีข้อจำกัดด้านวิธียุทธศาสตร์ในการสำรวจ การเข้าถึงกลุ่มประชากร และความครอบคลุมของพื้นที่เพื่อให้ได้ข้อมูลที่ใกล้เคียงความเป็นจริงและสามารถสะท้อนภาพรวมของประเทศได้

ดังนั้น โครงการวิจัยเรื่อง “การสำรวจสถานการณ์คนไร้บ้าน และการสร้างการมีส่วนร่วมของภาคีเครือข่ายอย่างเป็นระบบในพื้นที่กรุงเทพมหานคร” จึงได้พยายามพัฒนาวิธียุทธศาสตร์การเจ้มนับคนไร้บ้านภายในคืนเดียว เพื่อป้องกันปัญหาการนับซ้ำ และสามารถกำหนดนิยามคนไร้บ้านให้ครอบคลุมทั้งในมิติทางวิชาการและมิติทางวัฒนธรรม รวมถึงสอดคล้องกับบริบทของคนไร้บ้านในสังคมไทย การเจ้มนับคนไร้บ้านครั้งนี้ดำเนินการในเขตพื้นที่กรุงเทพมหานคร และพื้นที่เกี่ยวเนื่อง เป็นการนับจำนวนและเก็บข้อมูลทางประชากรเบื้องต้น ของคนไร้บ้าน ที่อาศัยอยู่ใน พื้นที่ สาธารณะ (Unsheltered) และในศูนย์พักคนไร้บ้านที่รัฐหรือเอกชนจัดให้ (Sheltered) โดยเป็นการนับภายในคืนเดียวตามระยะเวลาที่กำหนด (Homeless Point-In-Time Count)

### วิธีการเจ้มนับคนไร้บ้าน

วิธีการเจ้มนับคนไร้บ้านของโครงการฯ ได้เน้นการมีส่วนร่วมของทุกภาคส่วนที่เกี่ยวข้องกับคนไร้บ้าน เริ่มตั้งแต่การออกแบบกรอบข้อมูลในการเจ้มนับที่มีความจำเป็นและสำคัญกับการขับเคลื่อนประเด็นคนไร้บ้าน อันได้แก่ จำนวน ตำแหน่งที่พบ สถานที่หลบนอน/อยู่อาศัย ลักษณะการอยู่อาศัย/หลบนอน ลักษณะคนไร้บ้านที่พบ เพศ ช่วงอายุ ความพิการ อาการทางจิต การติดยาเสพติด ลักษณะทางกายภาพ ทั้งนี้ การเจ้มนับได้ใช้วิธีสังเกตจากภายนอกเพื่อให้ได้มาซึ่งข้อมูลเป็นสำคัญ

การเจ้มนับคนไร้บ้าน ได้ดำเนินการทั้งในพื้นที่สาธารณะและศูนย์พักคนไร้บ้าน ครอบคลุมพื้นที่กรุงเทพมหานครและพื้นที่เกี่ยวเนื่องกับวิถีชีวิตคนไร้บ้านที่ใช้ชีวิตในกรุงเทพฯ อาทิ ท่าข้าม ตลาดและสถานีรถไฟฟ้รางสีต เป็นต้น โดยมีทีมสำรวจออกเป็น 24 ทีม จำแนกเป็นในพื้นที่สาธารณะ 21 ทีมตามพื้นที่ย่อย และในศูนย์พักคนไร้บ้าน 3 ทีมตามจำนวนศูนย์พักในกรุงเทพฯ

ทีมสำรวจในพื้นที่สาธารณะจะแบ่งหน้าที่ออกเป็น 3 ตำแหน่ง คือ หัวหน้าทีม พนักงานเจ้มนับที่ 1 และที่ 2 ส่วนใหญ่หัวหน้าทีมจะเป็นแกนนำคนไร้บ้านและอดีตคนไร้บ้าน อันอาจถือได้ว่าเป็นการเจ้มนับครั้งแรกของโลกที่คนไร้บ้านเข้ามามีส่วนร่วมอย่างเป็นทางการ

ทั้งนี้ การเจ้มนับได้ใช้ช่วงเวลาตั้งแต่ 22.00 น. ของวันที่ 4 กันยายน ถึง 04.00 น. ของวันที่ 5 กันยายน 2558 และมีการเตรียมความพร้อมทีมเจ้มนับก่อนการลงพื้นที่ทั้งในแง่ความเข้าใจเกี่ยวกับคนไร้บ้านและวิธีการเจ้มนับคนไร้บ้าน



**ผลการเจนนับคนไร้บ้าน ปี 2558**

ผลจากการเจนนับคนไร้บ้านในช่วงเวลาตั้งแต่ 22.00 น. ของวันที่ 4 กันยายน ถึง 04.00 น. ของวันที่ 5 กันยายน 2558 พบว่า ลักษณะทางประชากรของคนไร้บ้านทั้งที่อาศัยอยู่ในพื้นที่สาธารณะ และศูนย์พักพิงของรัฐและเอกชน มีข้อมูลที่น่าสนใจ ดังนี้

**จำนวนและเพศ**

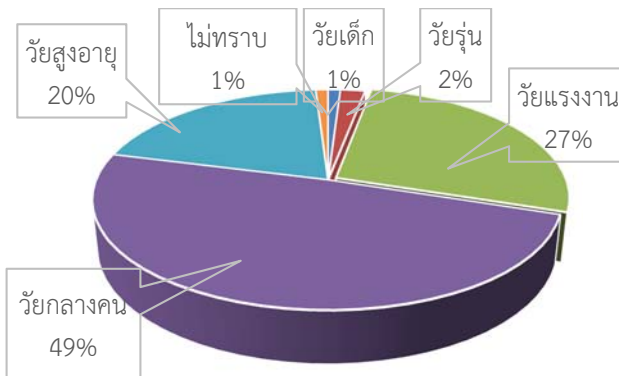
**จำนวนรวมทั้งสิ้น 1,307 คน** แบ่งเป็นเพศชาย 1,087 คน (ร้อยละ 83) เพศหญิง 202 คน (ร้อยละ 15) เพศทางเลือก 13 คน และไม่สามารถระบุเพศได้ 5 คน (ร้อยละ 2)

**การอยู่อาศัย**

คนไร้บ้านอาศัยอยู่ในศูนย์พักชั่วคราว 129 คน (ร้อยละ 10) และ อาศัยอยู่ในพื้นที่สาธารณะ 1,178 คน (ร้อยละ 90)

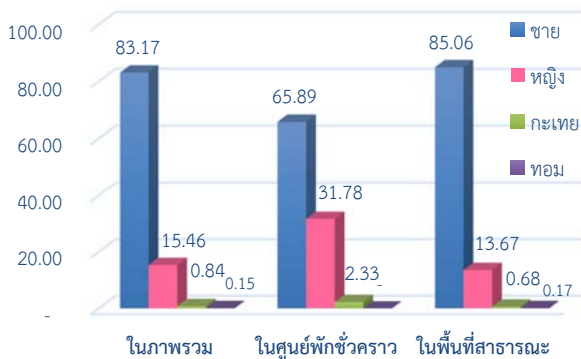
**ช่วงอายุ**

วัยกลางคน (อายุ 40-59 ปี) เป็นช่วงอายุที่มีสัดส่วนมากที่สุด (ร้อยละ 49) รองลงมาเป็นวันแรงงาน (อายุ 19-39 ปี) ร้อยละ 27 และวัยสูงอายุ (อายุมากกว่า 60 ปี) ร้อยละ 20



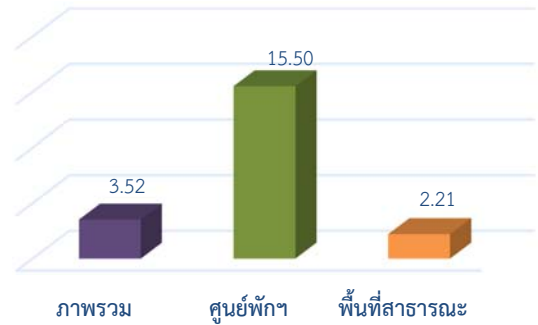
**เพศกับที่อยู่อาศัย**

ในศูนย์พักคนไร้บ้านจะพบสัดส่วนของคนไร้บ้านเพศหญิง (ร้อยละ 31.78) สูงกว่าคนไร้บ้านเพศหญิงที่อาศัยในพื้นที่สาธารณะ (ร้อยละ 13.67)



**ความพิการที่เห็นได้ชัด**

คนไร้บ้านที่มีความพิการที่เห็นได้ชัด ร้อยละ 3.52 ของทั้งหมด อย่างไรก็ตาม ในศูนย์พักคนไร้บ้านมีสัดส่วนคนพิการ (ร้อยละ 15.50) ซึ่งสูงกว่าพื้นที่สาธารณะถึงกว่า 7 เท่า



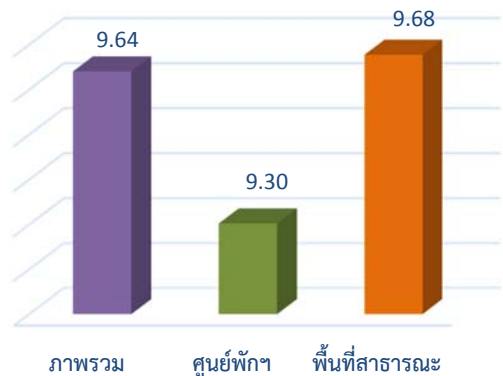
**ปัญหาติดสุราที่เห็นได้ชัด**

ในภาพรวมมีผู้ติดสุราที่เห็นได้ชัด (ร้อยละ 11.94) โดยวัยแรงงานมีสัดส่วนผู้ติดสุราที่เห็นได้ชัดสูงที่สุด (ร้อยละ 17) รองลงมาคือวัยสูงอายุ (ร้อยละ 10.90) และวัยกลางคน (ร้อยละ 10.45)



**ปัญหาสุขภาพจิตที่เห็นได้ชัด**

สัดส่วนผู้มีปัญหาสุขภาพจิตที่เห็นได้ชัด คิดเป็นร้อยละ 9.64 ของภาพรวมทั้งหมด โดยคนไร้บ้านที่อาศัยในศูนย์พักฯ กับในพื้นที่สาธารณะมีสัดส่วนผู้ที่มีปัญหาสุขภาพจิตที่เห็นได้ชัดใกล้เคียงกัน



ข้อสังเกตเบื้องต้นจากผลการเจนนับคนไร้บ้าน

- ศูนย์พักชั่วคราวคนไร้บ้าน มีความสำคัญในการดูแลกลุ่มเปราะบางและผู้มีปัญหาทางสุขภาพ: มีสัดส่วนของผู้หญิง คนไร้บ้านที่มีความพิการ และมีบาดแผลที่เห็นได้ชัดสูงกว่าในภาพรวม และที่อาศัยในพื้นที่สาธารณะ
- คนไร้บ้านสูงอายุมีแนวโน้มเพิ่มมากขึ้นในอีก 10 ปีข้างหน้า: เกือบร้อยละ 70 ของคนไร้บ้านที่ถูกเจนนับเป็นผู้ที่มีอายุตั้งแต่ 40 ปีขึ้นไป หรือเป็นอยู่ในช่วงวัยกลางคนไปจนถึงวัยสูงอายุ จึงเป็นไปได้ว่าในอนาคตจะมีคนไร้บ้านที่เป็นผู้สูงอายุเพิ่มมากขึ้น

คณะผู้วิจัย

นายอนรรฆ พิทักษ์ธานิน (หัวหน้าโครงการ)  
นายรณภูมิ สามัคคีคารมย์  
ดร.มนทกานต์ ฉิมมาลี  
นายธนาพันธ์ บัวทอง  
นางสาวญานิกา อักษรนำ

สอบถามข้อมูลเพิ่มเติมเกี่ยวกับการสำรวจสถานการณ์คนไร้บ้านฯ

โปรดติดต่อผู้ให้ข้อมูลหลัก

นายอนรรฆ พิทักษ์ธานิน

Mobile: 089-4396934

Email: Anukpn@gmail.com