

สถานการณ์น้ำ  
และโครงการบูรณาการมาตรการช่วยเหลือ  
เกษตรกรผู้ได้รับผลกระทบจากภัยแล้ง  
ปี 2558/59

กระทรวงเกษตรและสหกรณ์

6 ตุลาคม 2558

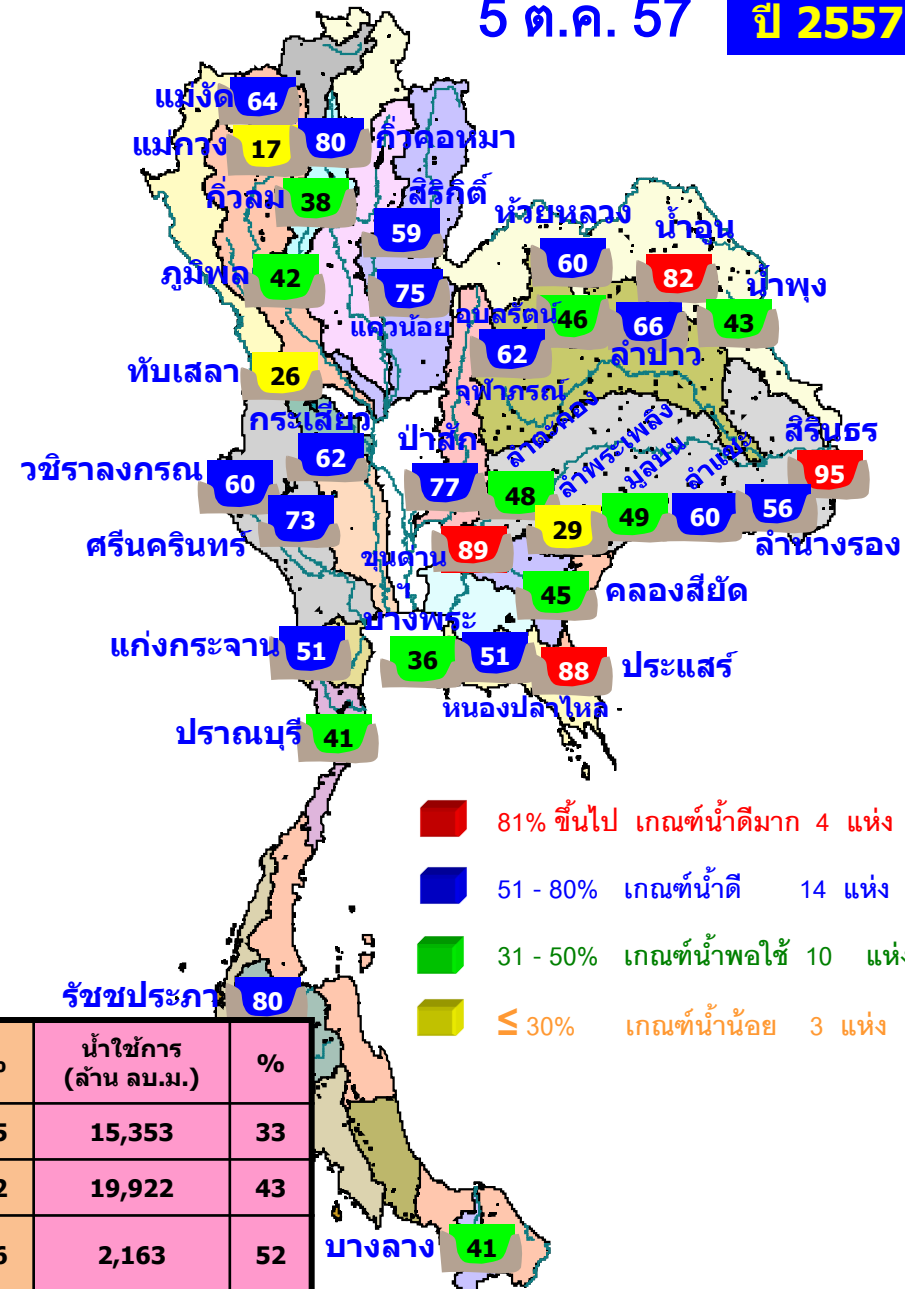
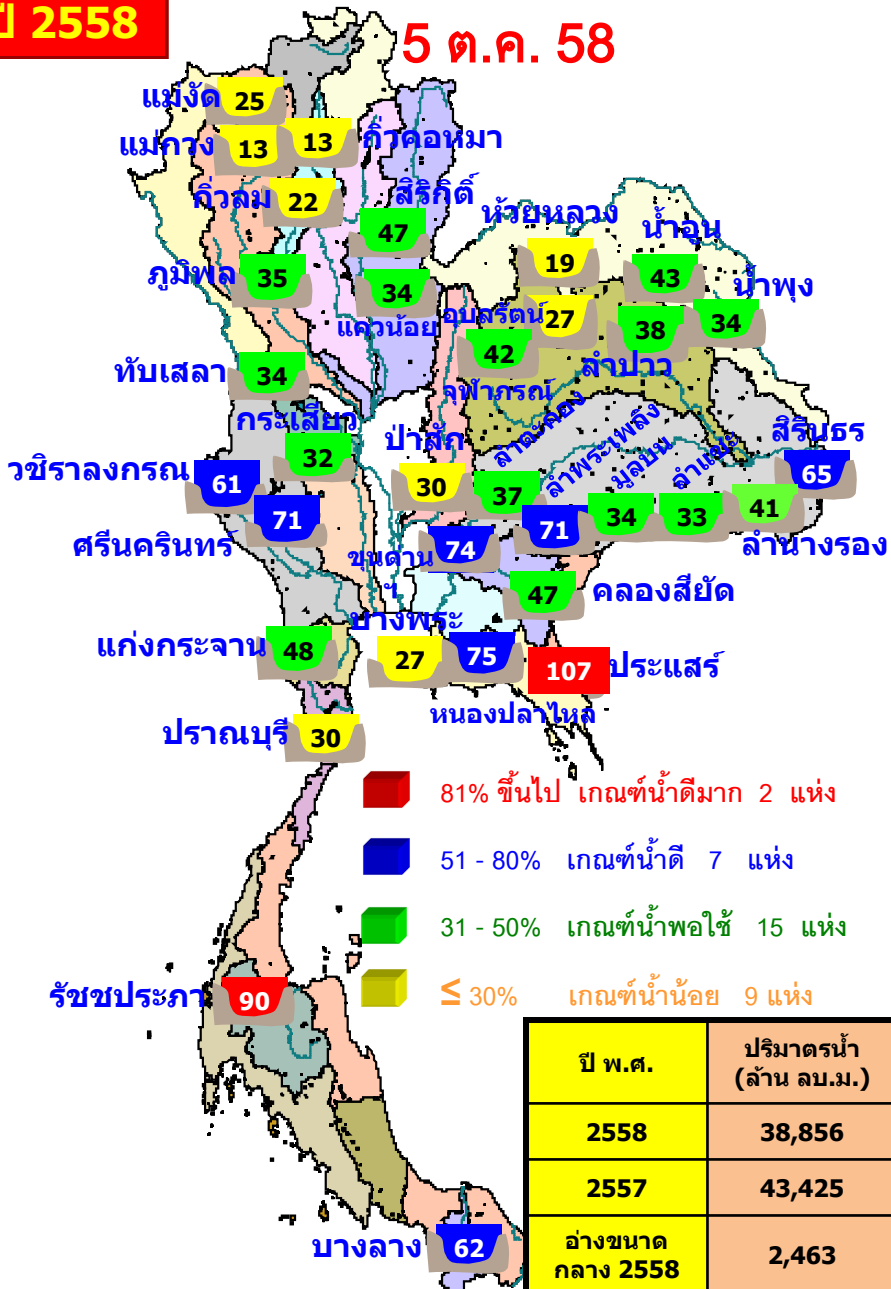
# เปรียบเทียบสภาพน้ำในอ่างเก็บน้ำขนาดใหญ่ 33 อ่าง ปี 2558 กับ ปี 2557

**ปี 2558**

**5 ต.ค. 58**

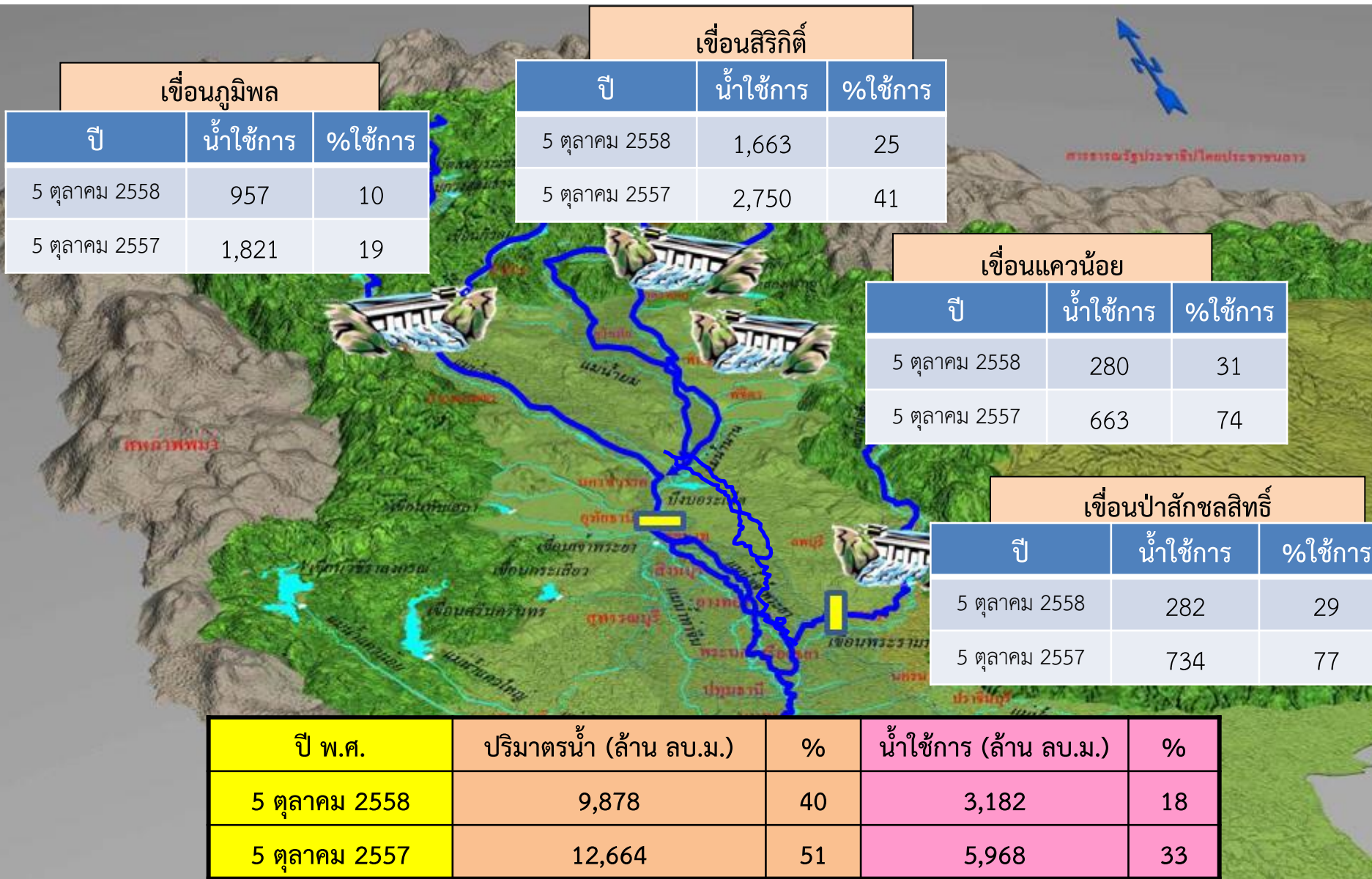
**ปี 2557**

**5 ต.ค. 57**

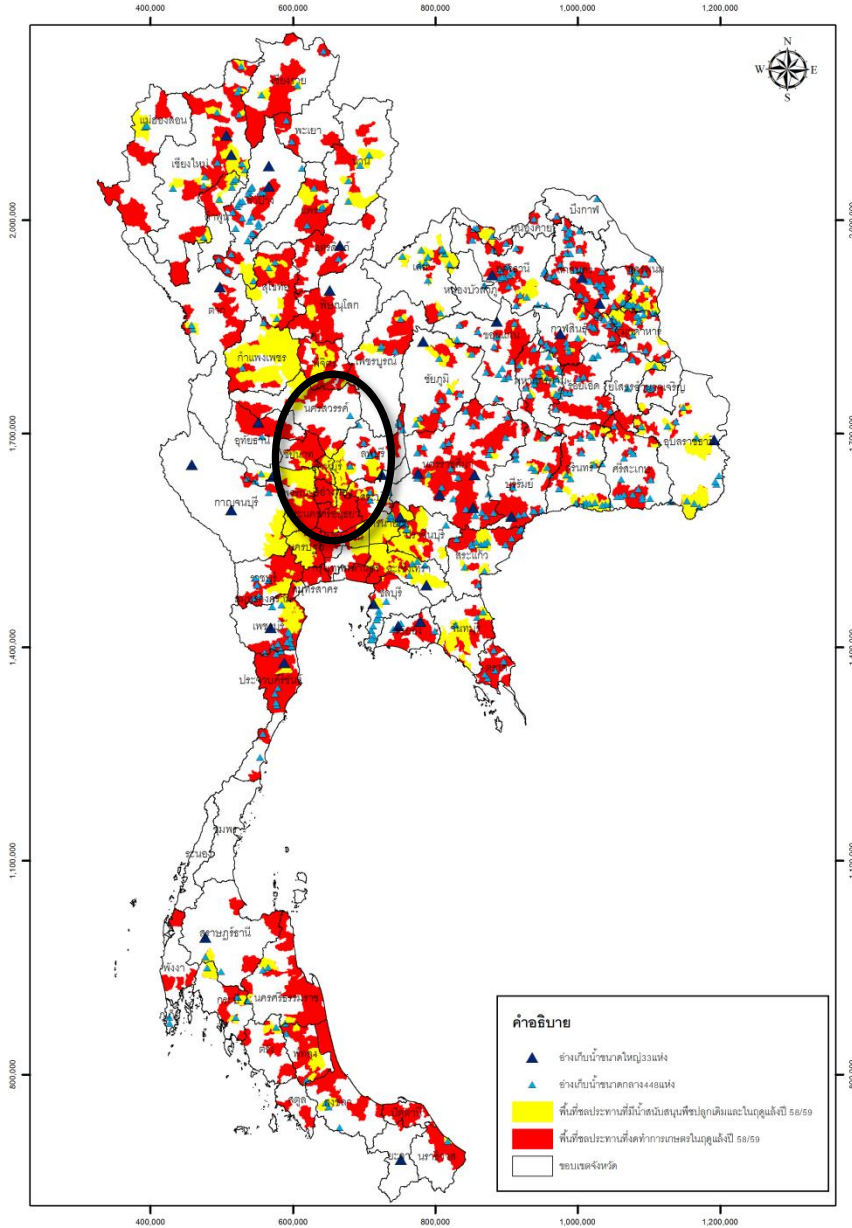


ปี พ.ศ.	ปริมาณน้ำ (ล้าน ลบ.ม.)	%	น้ำใช้การ (ล้าน ลบ.ม.)	%
2558	38,856	55	15,353	33
2557	43,425	62	19,922	43
อ่างขนาดกลาง 2558	2,463	56	2,163	52

ปริมาณน้ำใช้การในเขื่อนภูมิพล, เขื่อนสิริกิติ์, เขื่อนแควน้อยบำรุงแดนและเขื่อนป่าสักชลสิทธิ์  
ณ วันที่ 5 ตุลาคม 2558 เทียบกับวันที่ 5 ตุลาคม 2557



# พื้นที่คาดการณ์ที่จะได้รับผลกระทบจากปัญหาภัยแล้งปี ๒๕๕๗/๕๘



พื้นที่ชลประทานทั่วประเทศที่มีน้ำสนับสนุนพืช  
ที่ปลูกไว้เดิมแล้ว จำนวน 2.17 ล้านไร่  
เกษตรกรประมาณ 96,700 ครัวเรือน



พื้นที่ชลประทานทั่วประเทศที่มีน้ำไม่เพียงพอต่อ  
การทำเกษตรในช่วงฤดูแล้งปี 2558/59  
จำนวน 22.22 ล้านไร่  
เกษตรกรประมาณ 990,000 ครัวเรือน

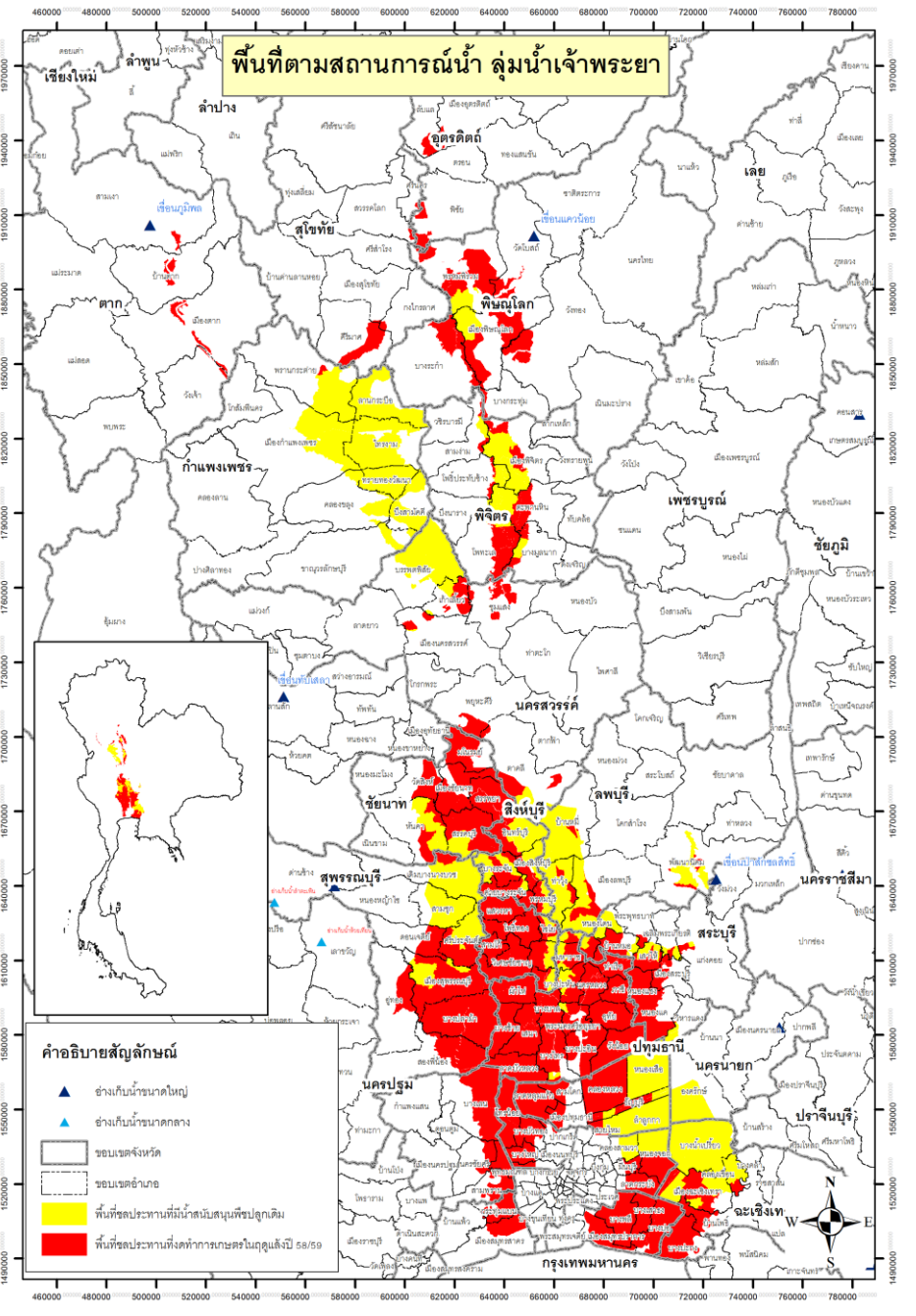


พื้นที่วิกฤตภัยแล้ง คือ พื้นที่ที่หากมีการใช้น้ำไม่  
เป็นไปตามแผน จะเกิดผลกระทบต่อการใช้น้ำของ  
ภาคส่วนอื่น) ได้แก่ พื้นที่การเกษตรในเขต  
ชลประทานลุ่มน้ำเจ้าพระยา 22 จังหวัด



# พื้นที่คาดการณ์ที่จะได้รับผลกระทบ ในกลุ่มน้ำเจ้าพระยา

พื้นที่ตามสถานการณ์น้ำ กลุ่มน้ำเจ้าพระยา



**คำอธิบายสัญลักษณ์**

- ▲ ช่างเก็บน้ำระดับใหญ่
- ▲ ช่างเก็บน้ำระดับกลาง
- ▭ ขอบเขตจังหวัด
- ▭ ขอบเขตอำเภอ
- พื้นที่ชลประทานที่มีน้ำสนับสนุนพืชปลูกเดิม
- พื้นที่ชลประทานที่งดทำการเกษตรในฤดูแล้งปี 58/59



พื้นที่ชลประทานที่มีน้ำสนับสนุนไม้ผลและพืชปลูกไว้เดิม จำนวน 0.35 ล้านไร่  
เกษตรกรประมาณ 15,597 ครัวเรือน



พื้นที่ชลประทานที่มีน้ำไม่เพียงพอต่อการทำเกษตรในช่วงฤดูแล้ง จำนวน 9.14 ล้านไร่  
เกษตรกรประมาณ 407,308 ครัวเรือน

# มาตรการช่วยเหลือเกษตรกรและประชาชนที่จะได้รับผลกระทบจากปัญหาภัยแล้งปี 2558/59

## ตามวัตถุประสงค์สำคัญและเป้าหมาย

มาตรการช่วยเหลือ	วัตถุประสงค์สำคัญ	เป้าหมาย	
		ลุ่มน้ำเจ้าพระยา	ภัยแล้งทั่วไป
1. การส่งเสริมความรู้และการสนับสนุนปัจจัยการผลิตเพื่อลดรายจ่ายในครัวเรือน	เพื่อการยังชีพและลดรายจ่ายในครัวเรือน หากมีเหลือจึงจำหน่ายเป็นรายได้	525,261 ราย/ ครัวเรือน	-
2. การชะลอหรือขยายระยะเวลาชำระหนี้ที่เกษตรกรมีภาระหนี้กับสถาบันการเงิน	เพื่อลดภาระค่าใช้จ่ายด้านสินเชื่อ	751,240 ราย	-
3. การจ้างงานเพื่อสร้างรายได้ให้แก่เกษตรกร	เพื่อสร้างรายได้ในกรณีที่ไม่สามารถทำการเกษตรได้	28,195 ราย	98,888 ราย
4. การเสนอโครงการตามความต้องการของชุมชนเพื่อบรรเทาผลกระทบภัยแล้ง	เพื่อให้ชุมชนมีแผนการพัฒนาตามความต้องการและเหมาะสมกับชุมชน	1,719 แห่ง	5,391 แห่ง
5. การเพิ่มประสิทธิภาพการใช้น้ำ	เพื่อส่งเสริมและรณรงค์ให้เกษตรกรและประชาชนรู้จักวิธีการประหยัดน้ำเพิ่มขึ้น	-	4,000 ราย
6. การเพิ่มปริมาณน้ำต้นทุน	เพื่อขยายโอกาสใช้ประโยชน์จากน้ำต้นทุนที่เพิ่มขึ้น	6,598 แห่ง	4,886 แห่ง
7. การเสริมสร้างสุขภาพและความปลอดภัยในชีวิตและทรัพย์สิน	เพื่อสุขภาพที่ดีจากโรคภัยและลดการสูญเสียทรัพย์สินทางการเกษตร		
8. การสนับสนุนอื่นๆ เช่น การช่วยเหลือตามระเบียบ กค. /สินเชื่อ/บริการข้อมูล/ส่งเสริมการท่องเที่ยว เป็นต้น	เพื่อบรรเทาผลกระทบจากปัญหา	3,000 แห่ง/ 12 เมือง	-

# งบประมาณมาตรการช่วยเหลือเกษตรกรและประชาชนที่ได้รับผลกระทบจากปัญหาภัยแล้ง ปี 2558/59 จำแนกตามพื้นที่ลุ่มเจ้าพระยา และพื้นที่ภัยแล้งทั่วไป

## พื้นที่ลุ่มน้ำเจ้าพระยา 22 จังหวัด

- \* เป็นพื้นที่ซึ่งหากมีการใช้น้ำไม่เป็นไปตามแผนการจัดสรรฯ จะส่งผลกระทบต่อภาคส่วนอื่นๆ
- \* เป็นพื้นที่ซึ่งจะเริ่มต้นฤดูกาลเพาะปลูกข้าวตั้งแต่ 1 พ.ย. 58

1. มาตรการส่งเสริมความรู้และการสนับสนุนปัจจัยการผลิตเพื่อลดรายจ่ายในครัวเรือน (กษ. พณ.)
2. มาตรการชะลอหรือขยายระยะเวลาชำระหนี้ที่เกษตรกรมีภาระหนี้กับสถาบันการเงิน (ธ.ก.ส. ธ.ออมสิน กษ.)
3. มาตรการจ้างงานเพื่อสร้างรายได้ให้แก่เกษตรกร (มท. กษ. รง.)
4. มาตรการเสนอโครงการตามความต้องการของชุมชนเพื่อบรรเทาผลกระทบภัยแล้ง (กษ.)
5. มาตรการเพิ่มประสิทธิภาพการใช้น้ำ (กษ. นร. ธ.ก.ส.)
6. มาตรการเพิ่มปริมาณน้ำต้นทุน (กษ. กห. ทส.)
7. มาตรการเสริมสร้างสุขภาพและความปลอดภัยในชีวิตและทรัพย์สิน (สธ. สตช.)
8. มาตรการสนับสนุนอื่นๆ เช่น การช่วยเหลือตามระเบียบ กค./สินเชื่อ/บริการข้อมูล/ส่งเสริมการท่องเที่ยว เป็นต้น

## พื้นที่นอกกลุ่มน้ำเจ้าพระยา 55 จังหวัด

1. มาตรการจ้างงานเพื่อสร้างรายได้ให้แก่เกษตรกร (มท. รง. กษ.)
2. มาตรการเพิ่มประสิทธิภาพการใช้น้ำ สร้างการรับรู้/ประชาสัมพันธ์สถานการณ์น้ำและวิกฤติภัยแล้ง (ทุกหน่วยงาน)
3. มาตรการเพิ่มปริมาณน้ำต้นทุน พัฒนาแหล่งน้ำบาดาลเพื่อการเกษตร และจัดหาน้ำดื่ม น้ำใช้ให้ทั่วถึงและเพียงพอและเพื่อการเกษตรในระยะยาว (กห./ ทส./ พน.) และปฏิบัติการฝนหลวงในพื้นที่ประสบภัยแล้ง (กษ.)
4. มาตรการบริการด้านการแพทย์และสาธารณสุข (สธ.)
5. มาตรการป้องกันปราบปรามอาชญากรรม(สตช.)

# งบประมาณมาตรการช่วยเหลือเกษตรกรและประชาชน ที่ได้รับผลกระทบจากปัญหาภัยแล้ง ปี 2558/59

มาตรการ/โครงการ		งบประมาณที่ใช้ (ล้านบาท)			
		งบปกติ	งบกลาง		รวม
			ได้รับแล้ว	เสนอขอ	
<b>รวม</b>		<b>6,752.7494</b>	<b>327.7529</b>	<b>4,071.3150</b>	<b>11,151.8173</b>
1. การส่งเสริมความรู้และการสนับสนุนปัจจัยการผลิต เพื่อลดรายจ่ายในครัวเรือน		19.7300	-	1,000.0000	1,019.7300
1.1	โครงการตามแผนชุมชนเพื่อแก้ไขวิกฤติภัยแล้งด้านการเกษตร	-	-	1,000.0000	1,000.0000
1.2	ลดค่าครองชีพโดยจำหน่ายสินค้าราคาเหมาะสม	19.7300	-	-	19.7300
2. การชะลอหรือขยายระยะเวลาชำระหนี้ที่เกษตรกรมีภาระหนี้กับสถาบันการเงิน		7.2292	-	2,315.6250	2,322.8542
2.1	การลดหรือยกเว้นการเก็บค่าเช่าที่ดินในเขตปฏิรูปที่ดิน	7.2292	-	-	7.2292
2.2	การให้สินเชื่อ	-	-	-	-
2.3	การชดเชยดอกเบี้ยให้แก่กลุ่มเกษตรกรและสมาชิกสหกรณ์	-	-	515.6250	515.6250
2.4	การขยายระยะเวลาชำระหนี้	-	-	1,800.0000	1,800.0000
3. การจ้างงานเพื่อสร้างรายได้ให้แก่เกษตรกร		1,696.8819	327.7529	-	2,024.6348
3.1	การจ้างแรงงานชลประทาน	1,600.9649	327.7529	-	1,928.7178
3.2	การจ้างแรงงานเร่งด่วนและการพัฒนาทักษะฝีมือ	95.9170	-	-	95.9170
4. การเสนอโครงการตามความต้องการของชุมชนเพื่อบรรเทาผลกระทบภัยแล้ง		87.2603	-	-	87.2603
4.1	การจัดทำแผนชุมชน	87.2603	-	-	87.2603
5. การเพิ่มประสิทธิภาพการใช้น้ำ		10.0000	-	9.3900	19.3900
5.1	การรณรงค์การใช้น้ำอย่างประหยัด	-	-	9.3900	9.3900
5.2	ส่งเสริมการปลูกข้าวโดยวิธีเปียกสลับแห้งเพื่อการประหยัดน้ำ	10.0000	-	-	10.0000



# งบประมาณมาตรการช่วยเหลือเกษตรกรและประชาชน ที่ได้รับผลกระทบจากปัญหาภัยแล้ง ปี 2558/59 (ต่อ)

มาตรการ/โครงการ		งบประมาณที่ใช้ (ล้านบาท)			
		งบปกติ	งบกลาง		รวม
			ได้รับแล้ว	เสนอขอ	
<b>รวม</b>		<b>6,752.7494</b>	<b>327.7529</b>	<b>4,071.3150</b>	<b>1,151.8173</b>
<b>6. การเพิ่มปริมาณน้ำต้นทุน</b>		<b>4,924.6481</b>	<b>-</b>	<b>746.3000</b>	<b>5,670.9481</b>
6.1	การปฏิบัติการฝนหลวง	420.2313	-	-	420.2313
6.2	การสูบน้ำด้วยพลังงานแสงอาทิตย์	23.6230	-	-	23.6230
6.3	การพัฒนาแหล่งน้ำบาดาลเพื่อการเกษตร	2,716.9115	-	746.3000	3,463.2115
6.4	การช่วยเหลือประชาชนที่ประสบปัญหาภัยแล้ง	1,763.8823	-	-	1,763.8823
<b>7. การเสริมสร้างสุขภาพและความปลอดภัยในชีวิตและทรัพย์สิน</b>		<b>-</b>	<b>-</b>	<b>-</b>	<b>-</b>
7.1	การช่วยเหลือด้านการแพทย์และสาธารณสุข	-	-	-	-
7.2	การป้องกันและปราบปรามอาชญากรรม	-	-	-	-
<b>8 การสนับสนุนอื่นๆ</b>		<b>7.0000</b>	<b>-</b>	<b>-</b>	<b>7.0000</b>
8.1	การให้ความช่วยเหลือเกษตรกรผู้ประสบภัยพิบัติตามระเบียบก.คลัง ฯ	-	-	-	-
8.2	แผนสินเชื่อสนับสนุนเศรษฐกิจชุมชน	-	-	-	-
8.3	การบริการข้อมูลและบริการภาครัฐผ่านศูนย์กลางแอปพลิเคชันภาครัฐ	-	-	-	-
8.4	การกำหนดแนวทางการจัดสรรน้ำแก่เกษตรกรผู้ปลูกไม้ผลยืนต้น ที่ขาดแคลนน้ำภาคตะวันออก	2.5000	-	-	2.5000
8.5	ระบบสารสนเทศเพื่อติดตามและประเมินผลโครงการช่วยเหลือผู้ได้รับ ผลกระทบจากปัญหาภัยแล้ง	1.5000	-	-	1.5000
8.6	การส่งเสริมการท่องเที่ยววิถีเกษตรเพื่อกระจายรายได้ไปสู่ภาคการเกษตร	3.0000	-	-	3.0000

# ข้อเสนอเพื่อพิจารณา

1. รับทราบสถานการณ์น้ำ
2. เห็นชอบโครงการบูรณาการมาตรการช่วยเหลือเกษตรกรที่ได้รับผลกระทบจากภัยแล้งปี 2558/59 และอนุมัติเงินงบกลาง รายการเงินสำรองจ่ายเพื่อกรณีฉุกเฉินหรือจำเป็น วงเงิน 4,071.3150 ล้านบาท เพื่อสนับสนุนโครงการบูรณาการมาตรการช่วยเหลือเกษตรกรที่ได้รับผลกระทบจากภัยแล้งปี 2558/59
3. เห็นชอบในหลักการตามมาตรการจัดทำแผนชุมชน โดยให้ ก.มหาดไทย เป็นหน่วยงานหลักในการบูรณาการสำรวจความต้องการและจัดทำแผนงาน/โครงการ/กิจกรรม ให้แล้วเสร็จภายใน 30 วัน และรวบรวมส่งให้คณะกรรมการอำนวยการบูรณาการแก้ไขปัญหาวิกฤตภัยแล้งปี 2558/59 เพื่อพิจารณานำเสนอกรม.พิจารณาการช่วยเหลือต่อไป