

Thailand Economic Monitor

Quality Education for All

June 2015



ตามติดเศรษฐกิจไทย

3 มิถุนายน 2558



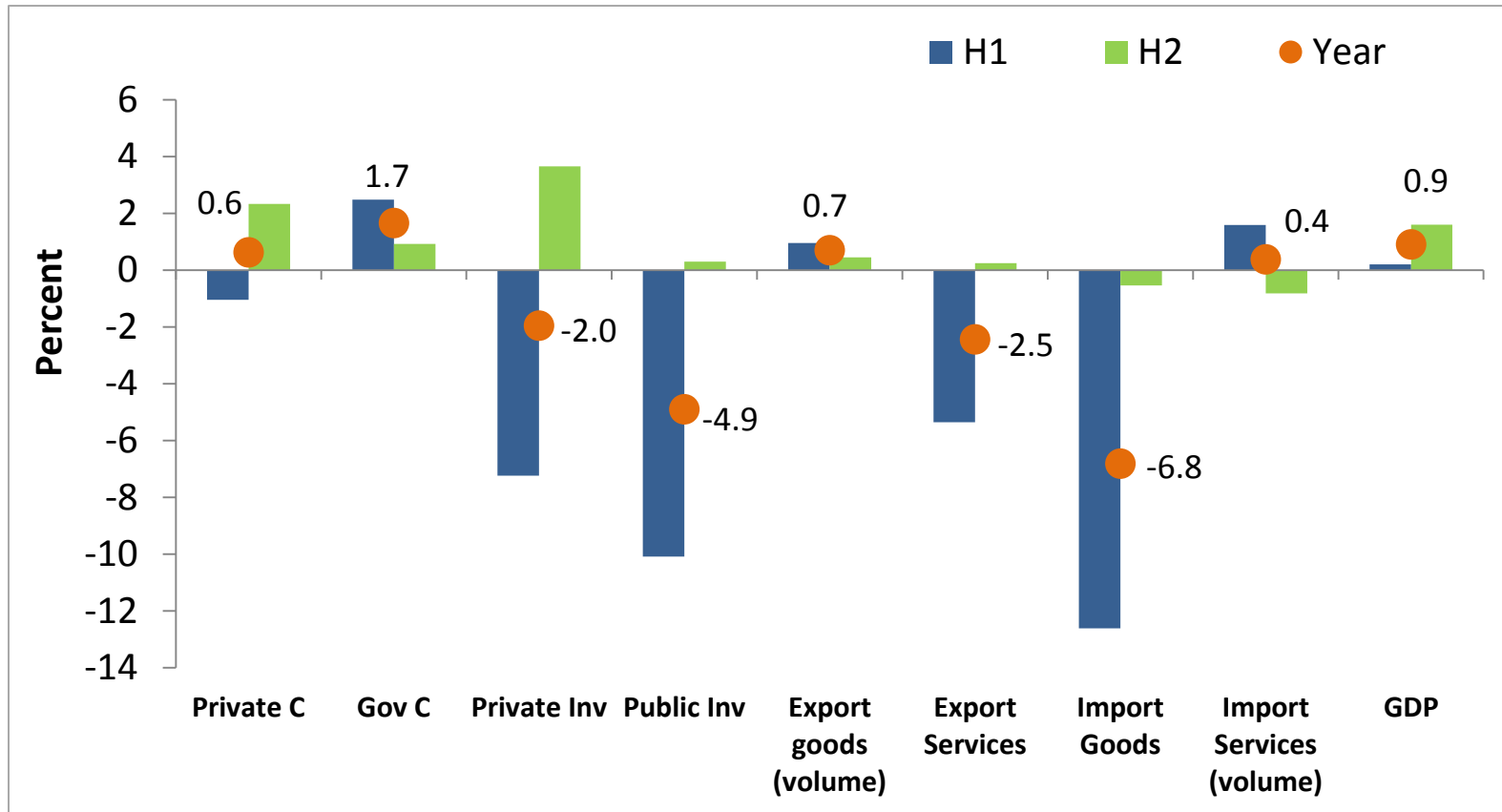
ประเด็นหลัก

1. คาดว่าเศรษฐกิจไทยในปี 2558 จะขยายตัวได้ถึงร้อยละ 3.5 หลังจากที่เติบโตในอัตรา ร้อยละ 0.9 ในปี 2557 โดยการส่งออกยังคงอ่อนแรง
2. นโยบาย และ การลงทุน (เช่น ด้านทักษะ และ โครงสร้างพื้นฐาน) เพื่อปรับปรุง โครงสร้างด้านความสามารถในการแข่งขันของไทย จะเป็นกุญแจสำคัญช่วยยกระดับการ ขยายตัวทางเศรษฐกิจให้เป็นไปได้อย่างเต็มศักยภาพในระยะยาว
3. ทำอย่างไรจึงจะสามารถเพิ่มทักษะเพื่อจะยกขีดความสามารถในการแข่งขันในระยะยาว? คุณภาพการศึกษาขั้นพื้นฐานสำหรับคนไทยทุกคนเป็นกุญแจสำคัญ และ การจัด โครงสร้างระบบเครือข่ายโรงเรียนให้มีครูที่มีคุณภาพในห้องเรียนทุกๆห้องจะสร้างความ แตกต่างได้อย่างมาก



ปี 2557 อัตราการขยายตัวที่แท้จริงของเศรษฐกิจไทยอยู่ที่ร้อยละ 0.9

อัตราการขยายตัวที่แท้จริงของจีดีพี ปี 2557 (เปรียบเทียบกับปีก่อนหน้า)



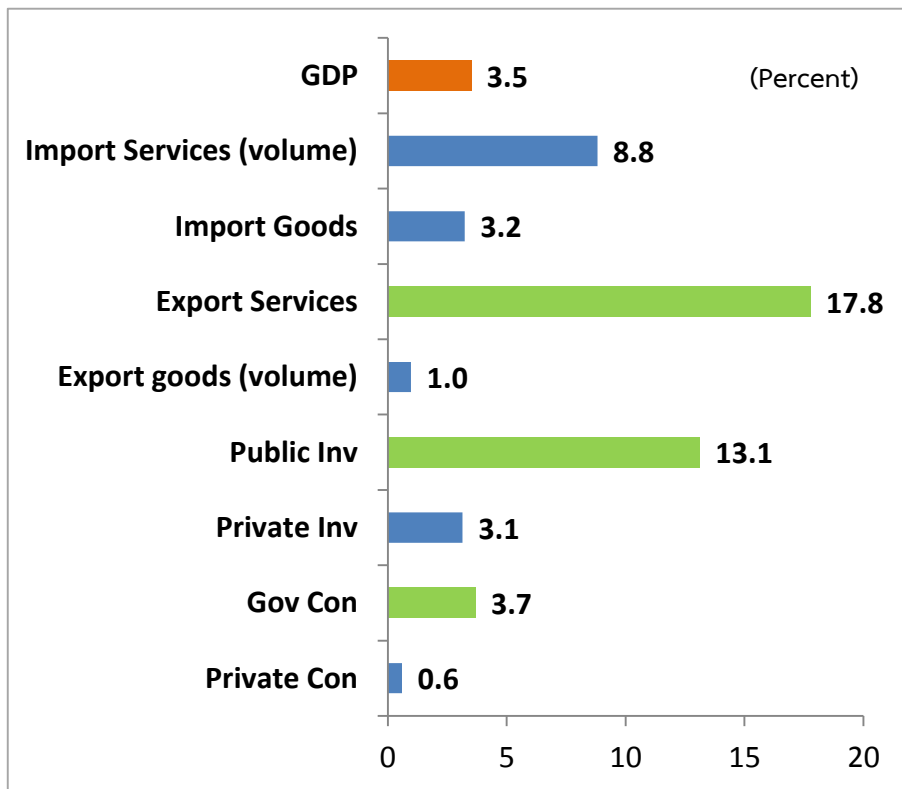
แหล่งที่มาของข้อมูล: สำนักงานคณะกรรมการพัฒนาการเศรษฐกิจและสังคมแห่งชาติ



คาดการณ์ว่าเศรษฐกิจไทยในปี 2558 น่าจะขยายตัวได้ถึงร้อยละ 3.5

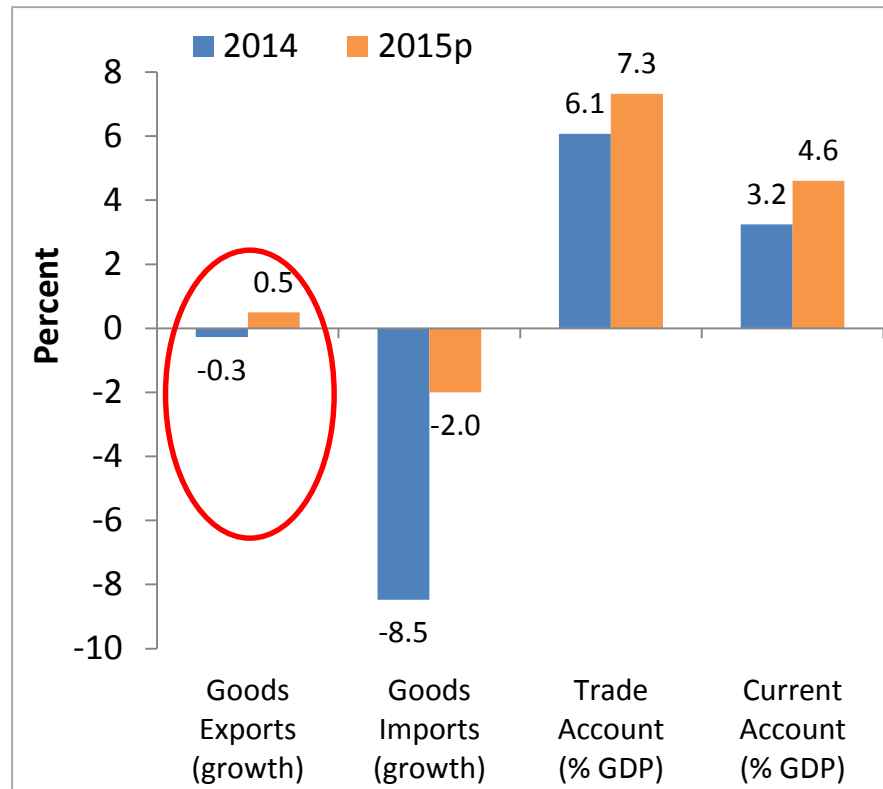
คาดการณ์อัตราการขยายตัวที่แท้จริงของจีดีพี ปี 2558

(ร้อยละ)



แหล่งที่มาของข้อมูล : การคาดการณ์ของธนาคารโลก

บัญชีเดินสะพัด

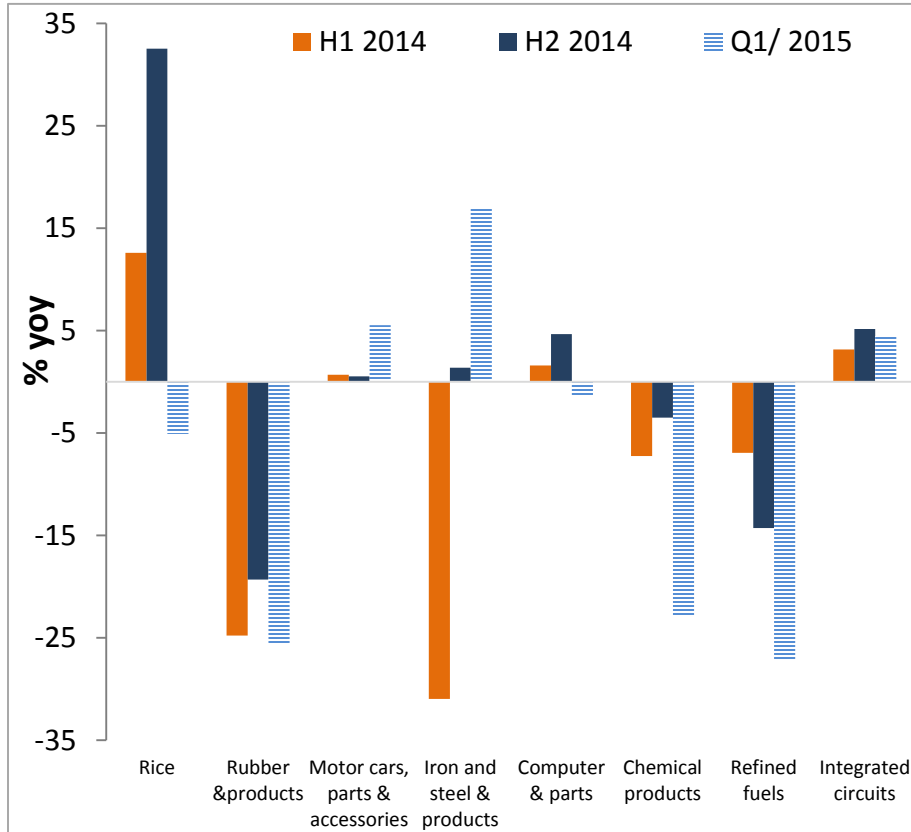


แหล่งที่มาของข้อมูล : ธนาคารแห่งประเทศไทย
และการคาดการณ์ของธนาคารโลก



การส่งออกขยายตัวในระดับที่ค่อนข้างต่ำ

อัตราการขยายตัวสินค้าส่งออกหลักของไทย

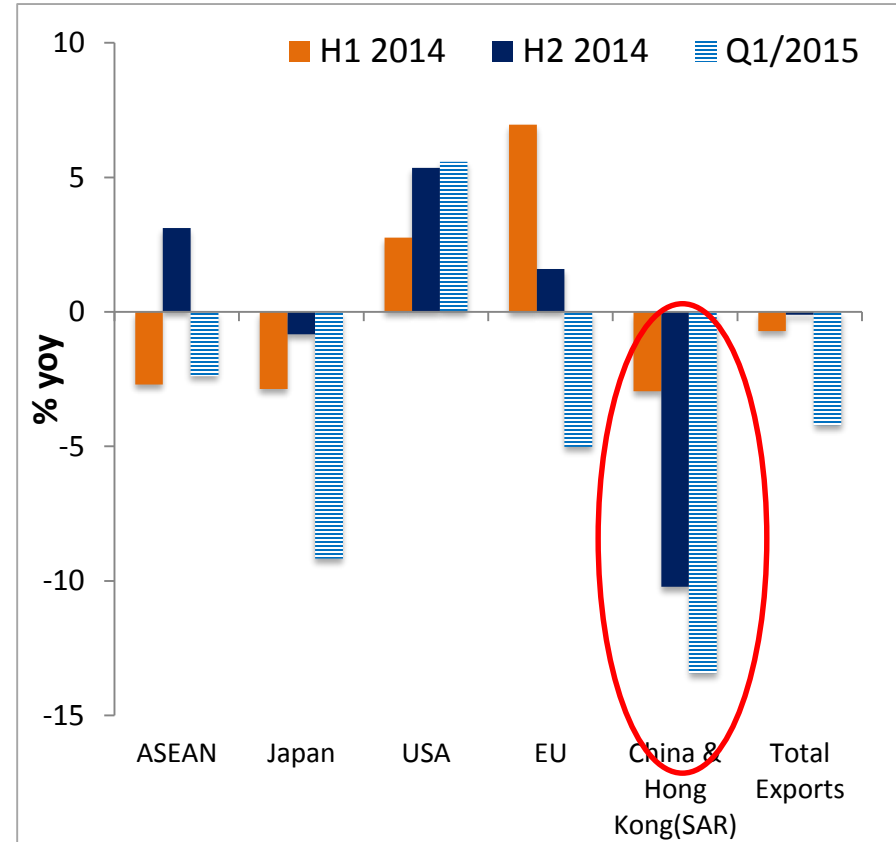


แหล่งที่มาของข้อมูล : กระทรวงพาณิชย์ ในรูปของเหรียญสหรัฐฯ

หมายเหตุ: สินค้าเหล่านี้คิดเป็นมูลค่าประมาณร้อยละ 40

ของยอดรวมมูลค่าการส่งออกทั้งหมดของไทย

อัตราการขยายตัวการส่งออกสินค้าไทยไปตลาดหลัก

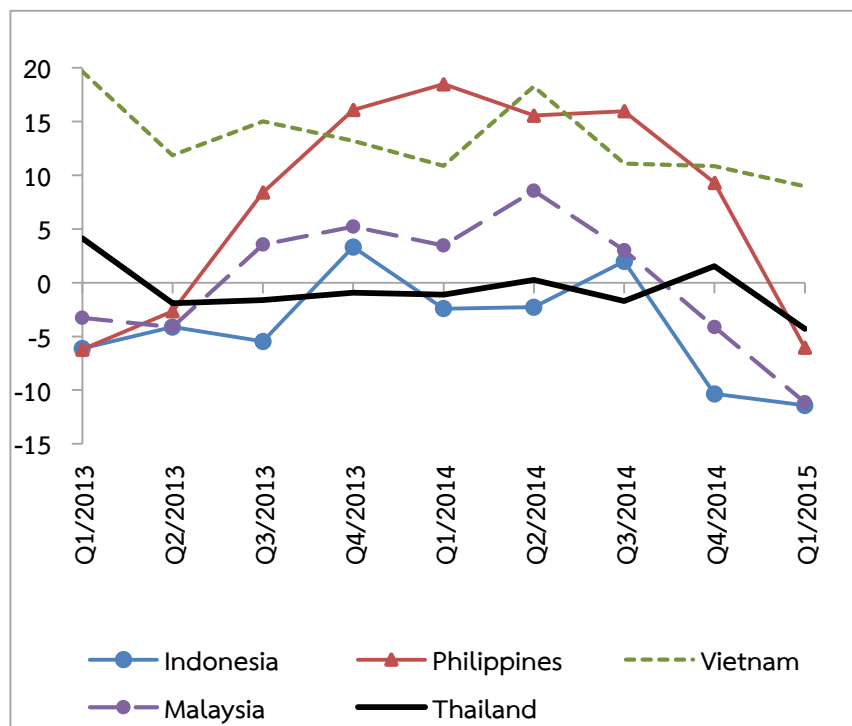


แหล่งที่มาของข้อมูล : กระทรวงพาณิชย์ ในรูปของเหรียญสหรัฐฯ



การส่งออกของไทยขยายตัวในอัตราที่ต่ำกว่าหลายๆประเทศในอาเซียน

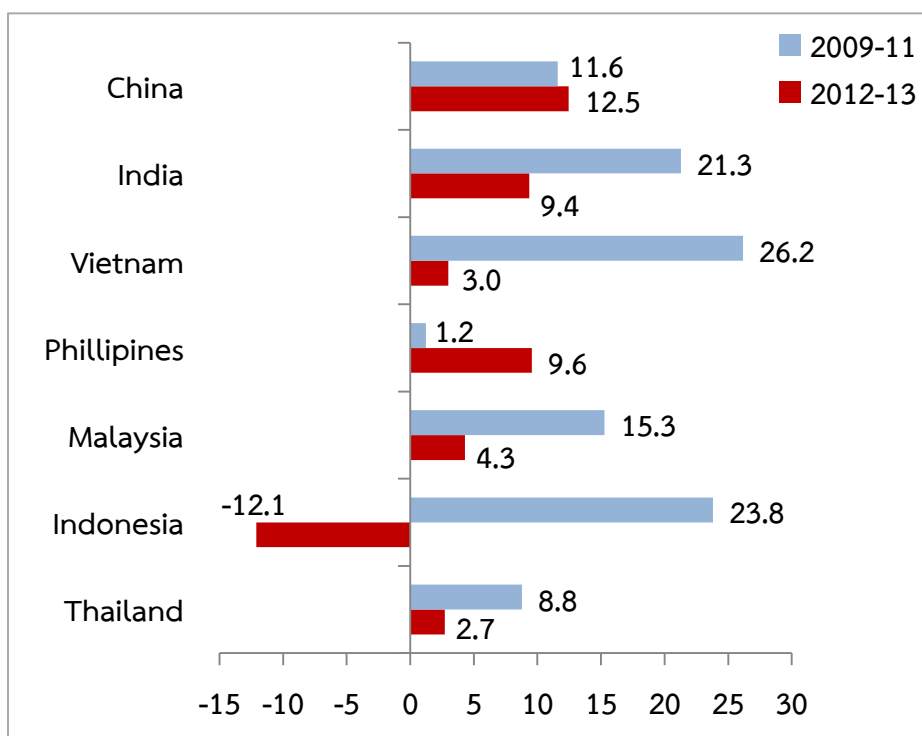
อัตราการขยายตัวของการส่งออกของบางประเทศในอาเซียน
ปี 2556-2558 (ร้อยละเปรียบเทียบกับปีก่อนหน้า)



แหล่งที่มาของข้อมูล : CEIC ในรูปของเหรียญสหรัฐ

อัตราการขยายตัวของส่งออกของบางประเทศในอาเซียน

ในสินค้าส่งออกหลักของไทย *
(% ค่าเฉลี่ยในแต่ละช่วงเวลา)



แหล่งที่มาของข้อมูล : Comtrade ในรูปของเหรียญสหรัฐ

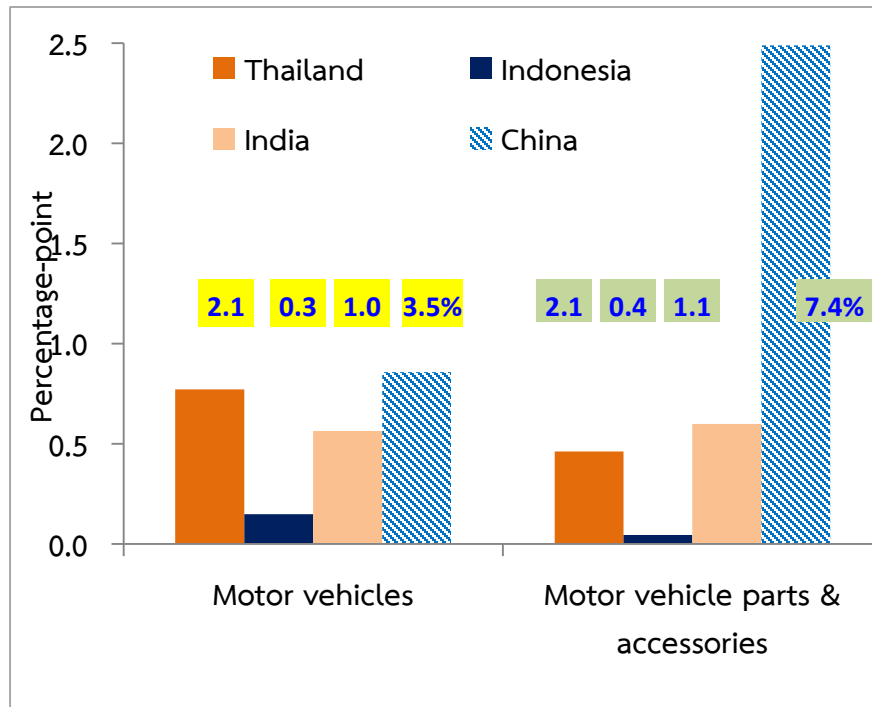
* สินค้าส่งออกหลักของไทย 12 ชนิด คิดเป็นมูลค่าประมาณร้อยละ 50 ของยอดรวมมูลค่าการส่งออกทั้งหมดของไทย



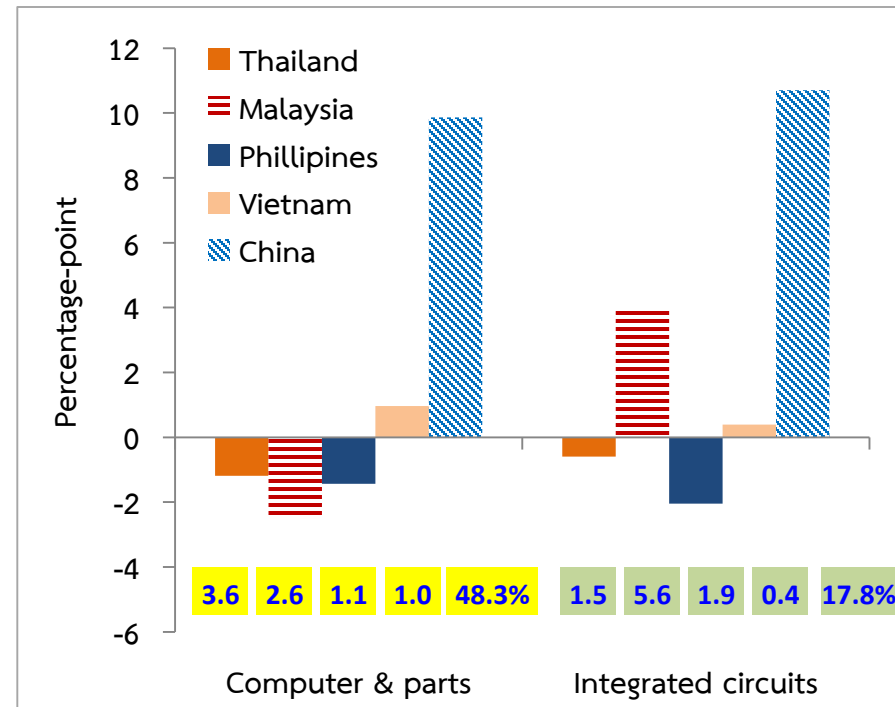
การส่งออกยานยนต์สามารถแข่งขันได้ดี ในขณะที่ สินค้าส่งออกหลักอื่นๆ ไม่ได้เป็นเช่นนั้น

การเปลี่ยนแปลงของส่วนแบ่งตลาดโลก ปี 2551-2556 (อัตราร้อยละ)

การส่งออกยานยนต์และชิ้นส่วน



การส่งออกคอมพิวเตอร์และชิ้นส่วน และวงจรรวม



แหล่งที่มาของข้อมูล : Comtrade ในรูปแบบของเหรียญสหรัฐ

หมายเหตุ : ตัวเลขในกล่อง คือ ส่วนแบ่งตลาดส่งออกในโลกปี 2556

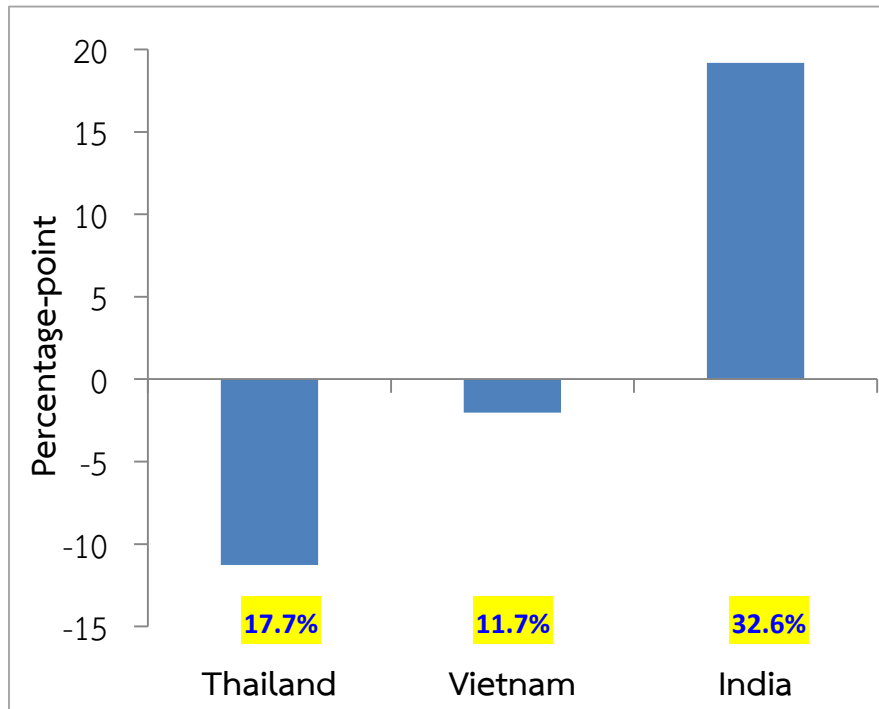


ข้าวและยางพารา

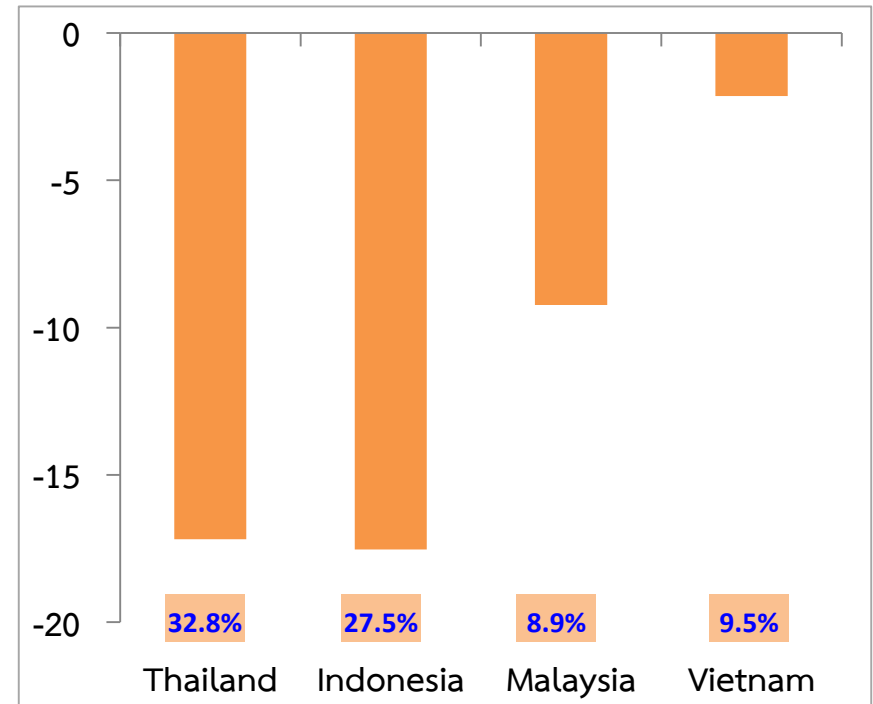
ได้สูญเสียความสามารถในการแข่งขันในการส่งออก

การเปลี่ยนแปลงในส่วแบ่งตลาดโลก ปี 2551-2556 (อัตราร้อยละ)

การส่งออกข้าว



การส่งออกยางพารา



แหล่งที่มาของข้อมูล : Comtrade ในรูปของเหรียญสหรัฐ

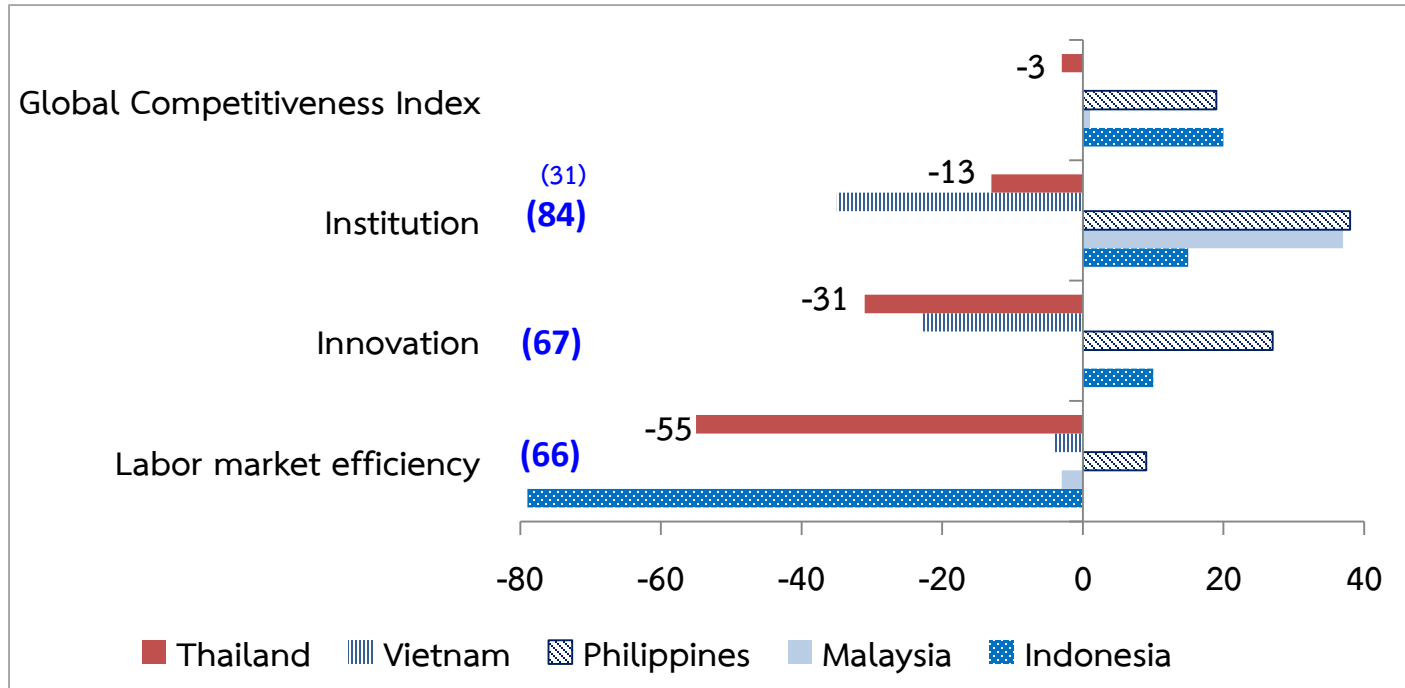
หมายเหตุ : รูปในกล่องภาพเป็นส่วนแบ่งตลาดส่งออกในโลก ปี 2556



ดัชนีชี้วัดแสดงให้เห็นว่า ความสามารถในการแข่งขันของไทยลดต่ำลง โดยเฉพาะอย่างยิ่งประสิทธิภาพของตลาดแรงงาน

การเปลี่ยนแปลงอันดับดัชนีความสามารถในการแข่งขัน ระหว่างปี 2551-2558

(เครื่องหมายติดลบ หมายความว่า อันดับในปี 2558 ต่ำกว่าอันดับในปี 2551)



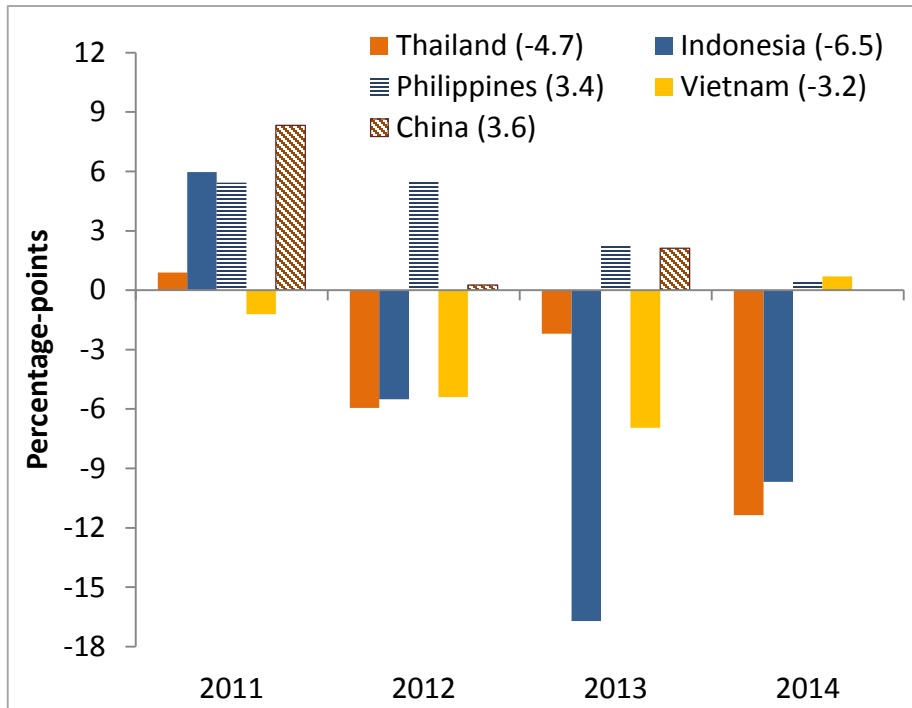
แหล่งที่มาของข้อมูล : WEF, Global Competitive Index

หมายเหตุ : ตัวเลขใน () คือ อันดับของประเทศไทย ในปี 2558 จาก 144 ประเทศ



ความสามารถในการแข่งขันของไทยด้านค่าจ้าง (เมื่อปรับตามการขยายตัวของผลิตภาพแรงงาน) มีแนวโน้มลดต่ำลงในช่วงไม่กี่ปีที่ผ่านมา

อัตราการขยายตัวของผลิตภาพแรงงานตามมูลค่าปัจจุบัน (ร้อยละ)
 หักลบอัตราการขยายตัวของค่าจ้าง (ร้อยละ)
 (แท่งกราฟที่สูงขึ้น แสดง ความสามารถในการแข่งขันที่มากขึ้น)

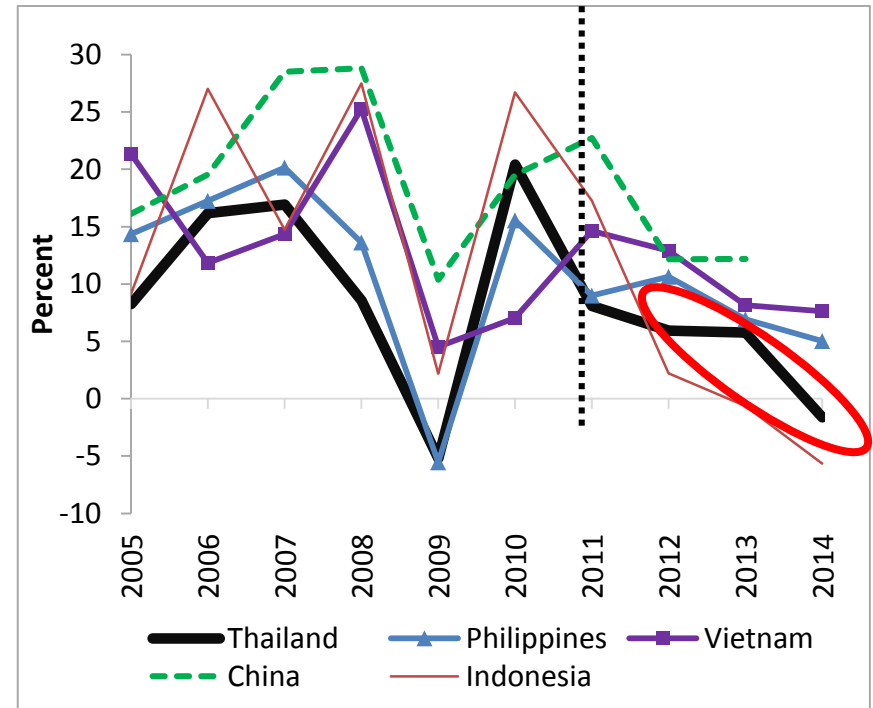


แหล่งที่มาของข้อมูล : World Development Indicators

หมายเหตุ: ไม่มีข้อมูลปี 2557 ของจีน

ตัวเลขใน () ถัดจากชื่อประเทศ คือ ค่าเฉลี่ยระหว่างปี 2554-2557 ของแต่ละประเทศ

อัตราการขยายตัวของผลิตภาพแรงงานตามมูลค่าปัจจุบัน
 ของบางประเทศในอาเซียน (ร้อยละ)



แหล่งที่มาของข้อมูล : World Development Indicators

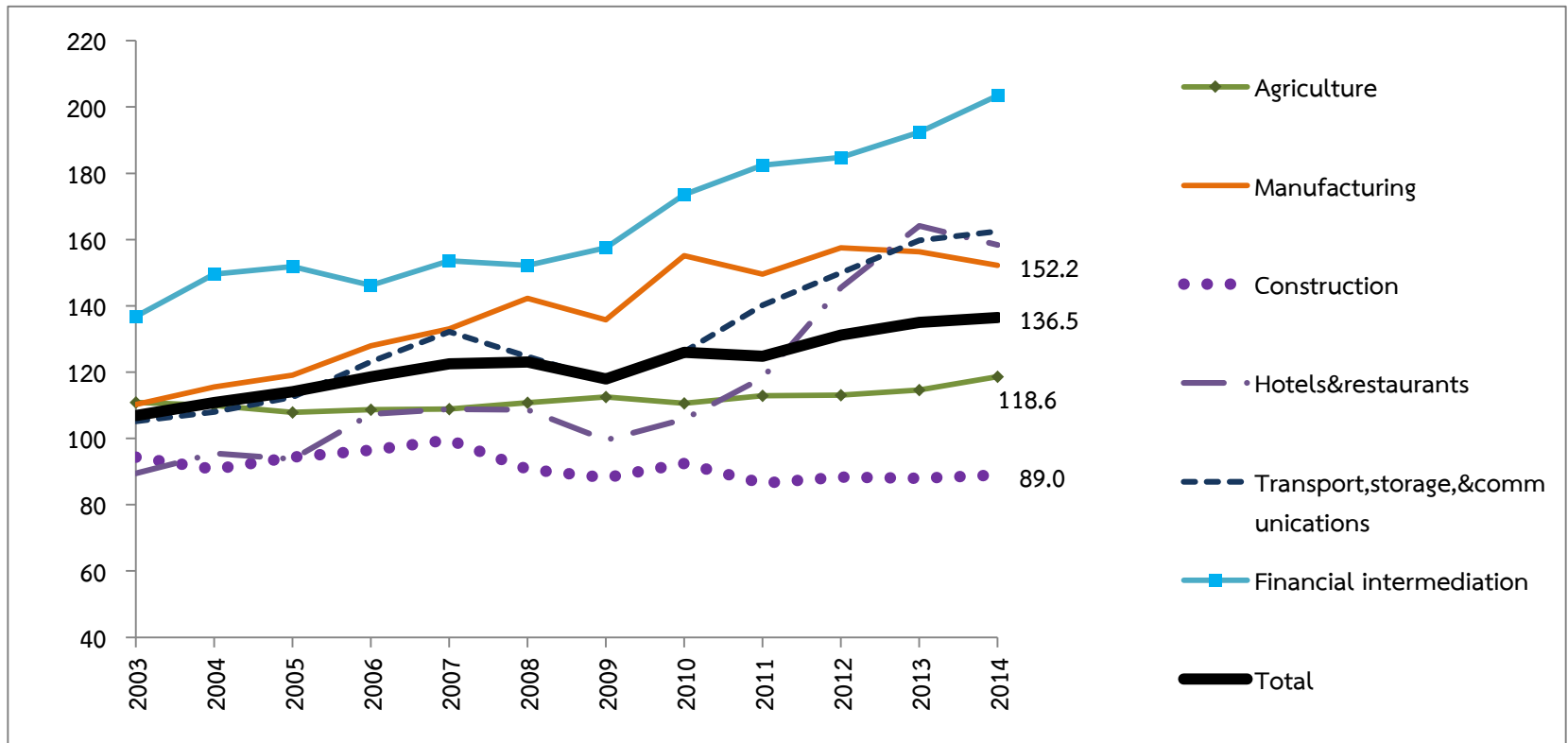


ผลิตภาพแรงงานขยายตัวในอัตราที่ต่ำ

โดยเฉพาะในภาคการผลิตที่ใช้แรงงานเข้มข้น เช่น เกษตรกรรม และก่อสร้าง

ในปี 2557 ภาคเกษตรกรรมและก่อสร้าง
จ้างแรงงานงานเกือบร้อยละ 40 ของกำลังแรงงาน

ดัชนีผลิตภาพของแรงงานที่แท้จริง (2001 =100)

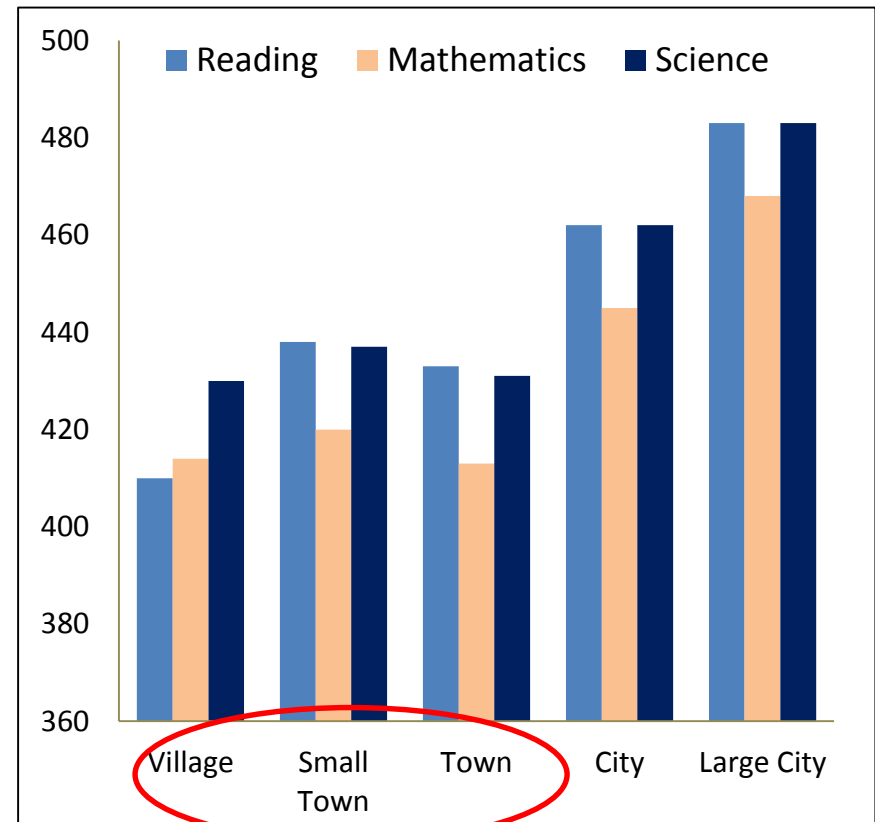
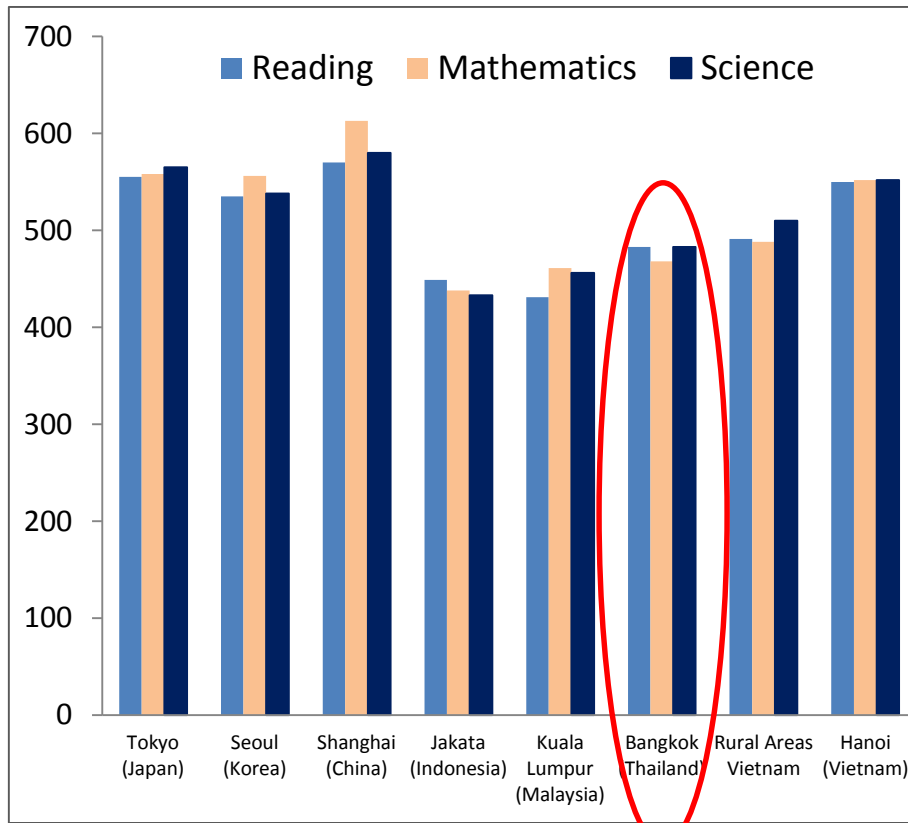


แหล่งที่มาของข้อมูล : ธนาคารแห่งประเทศไทย



การเพิ่มคุณภาพการศึกษาในหมู่บ้านและในเมืองที่เล็กอันเป็นแหล่งที่มาของแรงงานที่ทำงาน
ในภาคการผลิตที่ใช้แรงงานเข้มข้นจะช่วยเพิ่มผลิตภาพแรงงาน และช่วยให้แรงงานสามารถ
เคลื่อนย้ายไปทำงานในภาคการผลิตที่มีผลิตภาพแรงงานที่สูงขึ้นได้

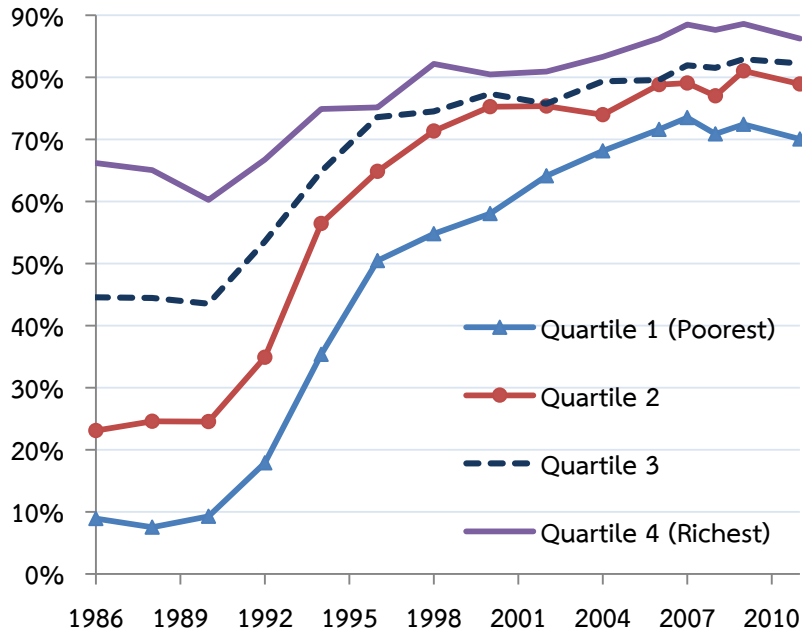
ระดับคะแนนเฉลี่ย PISA 2555





ประเทศไทยประสบความสำเร็จในการขยายการศึกษาขั้นพื้นฐาน และให้ความสำคัญกับคุณภาพการศึกษามากขึ้น

อัตราการเข้าเรียนสุทธิชั้นมัธยมศึกษา



พระราชบัญญัติการศึกษาแห่งชาติ พ.ศ. 2542

เริ่มให้ความสำคัญกับการปฏิรูปการศึกษา

โดยจัดให้เป็นวาระแห่งชาติ

กระจายอำนาจการบริหารการศึกษา

จัดทำมาตรฐานการศึกษาและกลไกในการรับรองคุณภาพการศึกษา

ปรับปรุงการฝึกอบรมและยกสถานะของอาจารย์ รวมทั้งมาตรฐานวิชาชีพอาจารย์

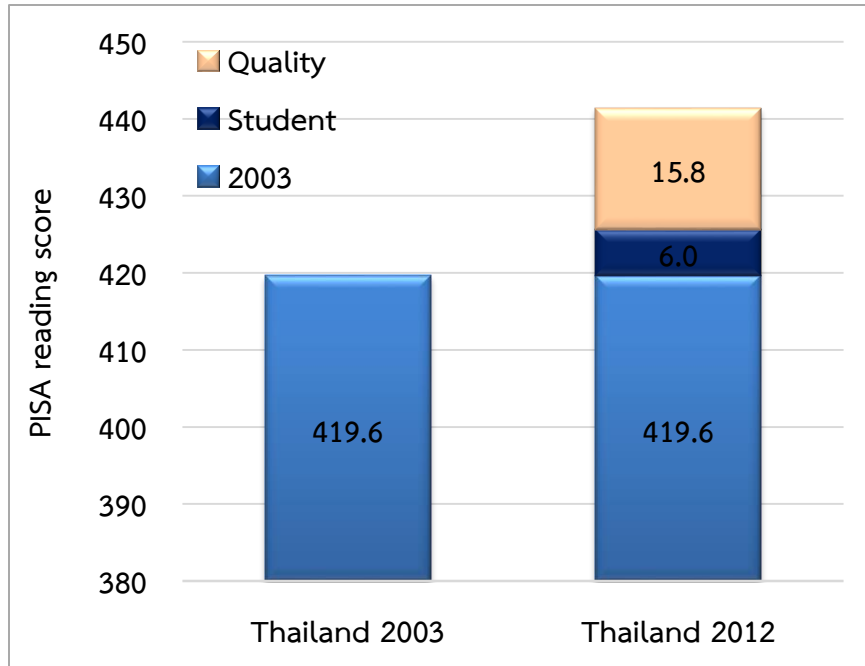
วางรากฐานกระบวนการเรียนการสอนแบบนักเรียนเป็นศูนย์กลาง

แหล่งที่มาของข้อมูล: สํารวจภาวะเศรษฐกิจและสังคมครัวเรือน
สำนักงานสถิติแห่งชาติ และการคํานวณของเจ้าหน้าที่ธนาคารโลก

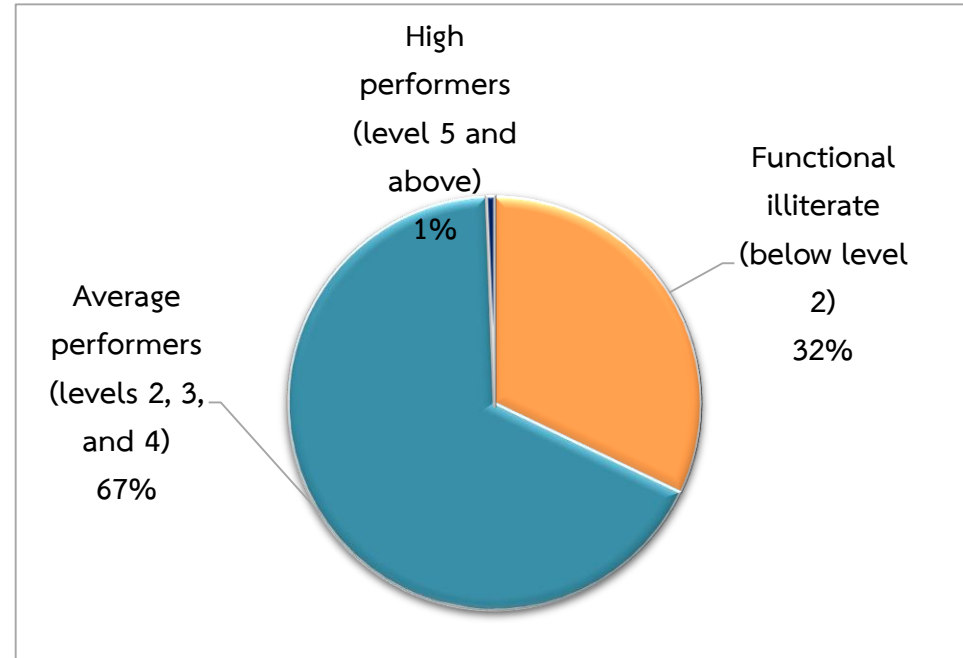


ผลการปฏิรูปมีส่วนทำให้คุณภาพการศึกษาของไทยดีขึ้น อย่างไรก็ตาม มีนักเรียนอีกจำนวนมากที่กำลังจะจบการศึกษาภาคบังคับ แต่ยังไม่มีความพร้อมที่จะเข้าสู่การศึกษาในระดับที่สูงขึ้น หรือเข้าสู่ตลาดแรงงาน

การเปลี่ยนแปลงของคะแนน PISA ที่เกิดจากคุณสมบัติของ
นักเรียนและคุณภาพการศึกษา ระหว่างปี 2546-2555



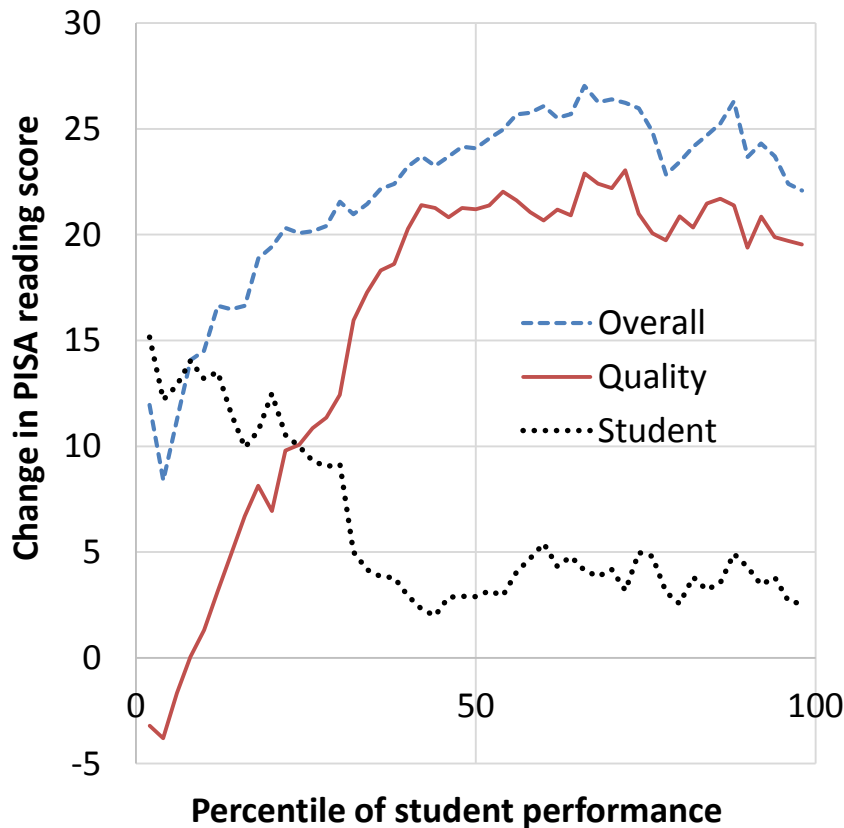
ผลการวัดความชำนาญในการอ่าน
ของนักศึกษาอายุ 15 ปี (PISA ปี 2555)





ยิ่งไปกว่านั้น ผลการศึกษาแสดงให้เห็นว่า ความเหลื่อมล้ำของคุณภาพการศึกษาไทยเพิ่มขึ้น

การเปลี่ยนแปลงของคะแนน PISA ที่เกิดจากคุณสมบัติของ
นักเรียนและคุณภาพการศึกษา ระหว่างปี 2546-2555
แบ่งตามเปอร์เซ็นต์ไทล์ของคะแนนสอบ



- นักเรียนที่ผลคะแนนสอบอยู่ในระดับต่ำกว่าเปอร์เซ็นต์ไทล์ 40 ของคะแนนสอบ PISA แสดงว่ามีพัฒนาการน้อยกว่าเด็กที่มีความสามารถสูงกว่า
- เมื่อวิเคราะห์ข้อมูลลึกลงไปพบว่า นักเรียนที่ศึกษาอยู่ในโรงเรียนในระดับหมู่บ้านได้รับการศึกษาที่มีคุณภาพต่ำลง
- ช่องว่างระหว่างค่าเฉลี่ยนักเรียนในโรงเรียนระดับหมู่บ้าน และนักเรียนในโรงเรียนตามเมืองใหญ่เพิ่มขึ้นจาก 68 ในปี 2546 เป็น 73 ในปี 2555 (เทียบเท่ากับการศึกษาที่มากกว่า 2 ปีในโรงเรียน)



ความท้าทายของโรงเรียนขนาดเล็ก ระดับหมู่บ้านที่มีจำนวนมากในประเทศไทย

- อัตราการเกิดที่ลดต่ำลง
- จำนวนครูและโรงเรียนแทบจะไม่มีเปลี่ยนแปลงในช่วงเวลาเดียวกัน
- การคมนาคมที่ดีขึ้นช่วยให้นักเรียนสามารถเดินทางไปศึกษาในโรงเรียนในเมือง

- จำนวนของโรงเรียนขนาดเล็กที่เพิ่มขึ้นอย่างมาก และมีต้นทุนการดำเนินงานสูง
- โรงเรียนขนาดเล็กส่วนใหญ่ตั้งอยู่ในหมู่บ้านชนบท และให้บริการแก่นักเรียนที่ด้อยโอกาส

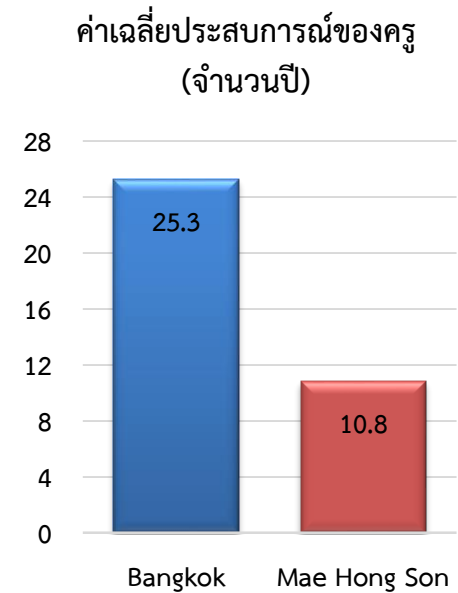
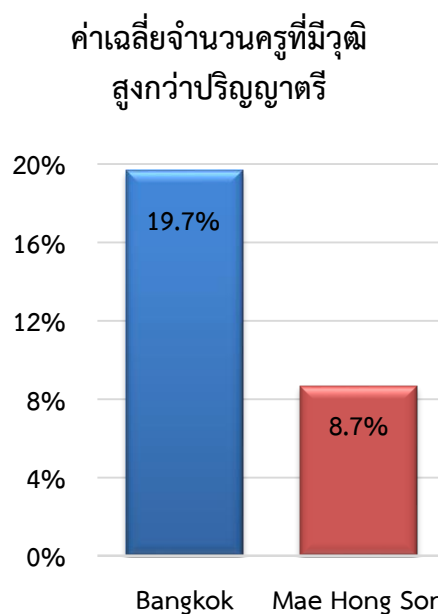
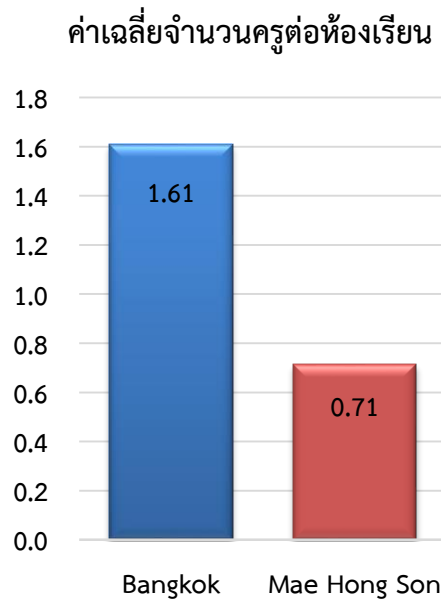
- อัตราส่วนนักเรียนต่อจำนวนครูในโรงเรียนประถมลดลงจาก 30:1 ในช่วงปลายทศวรรษที่ 1970 (พ.ศ.2513) มาอยู่ที่ 16:1 ในปี 2555
- ในภาพรวม ปัญหาของประเทศไทยจึงมิใช่เรื่องขาดแคลนครู
- ในหลายจังหวัดของประเทศไทยยังประสบปัญหาขาดแคลนครู เนื่องจากการจัดสรรทรัพยากรครูยังไม่มีประสิทธิภาพ – **เกิดจากเครือข่ายโรงเรียนขนาดเล็กที่มีอยู่เป็นจำนวนมากทั่วประเทศ**



โรงเรียนขนาดเล็กระดับหมู่บ้านในชนบทของไทย

ประสบปัญหาขาดแคลนครูอย่างรุนแรง ทำให้ไม่สามารถจัดการศึกษาที่มีคุณภาพได้

- โรงเรียนระดับหมู่บ้านในชนบทของไทยขาดแคลนครูอย่างมาก (มีครูน้อยกว่า 1 คนต่อ 1 ห้องเรียน)
- โดยเฉลี่ย ครูในโรงเรียนเหล่านี้มีระดับการศึกษาที่ต่ำกว่าและมีประสบการณ์การทำงานน้อยกว่าครูในเมืองใหญ่
- นอกจากนี้ โรงเรียนเล็กในชนบทมีอุปกรณ์การเรียนการสอนและอาคารสถานที่ไม่เพียงพอ

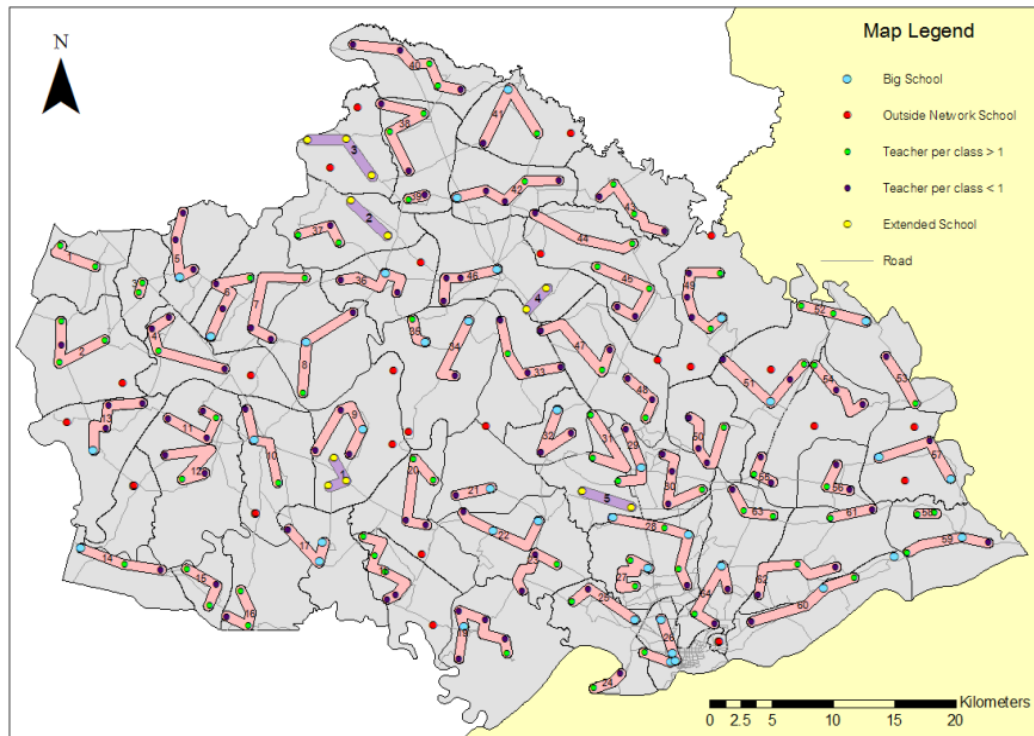


แหล่งที่มาของข้อมูล : สำนักงานคณะกรรมการการศึกษาขั้นพื้นฐาน ปี 2553 และการคำนวณของเจ้าหน้าที่ธนาคารโลก



โรงเรียนขนาดเล็กส่วนใหญ่ในไทย ตั้งอยู่ห่างจากโรงเรียนใกล้เคียงไม่เกิน 20 นาที

- ร้อยละ 85 ของโรงเรียนขนาดเล็ก 19,864 แห่ง (มีนักเรียนไม่เกิน 20 คนต่อชั้นเรียน) อยู่ห่างจากโรงเรียนใกล้เคียงไม่เกิน 20 นาที (คิดตามเส้นทางที่ใช้ระยะเวลาสั้นที่สุด)
- อีกร้อยละ 15 ของโรงเรียนขนาดเล็ก (2,921 แห่ง) ตั้งอยู่ใน “พื้นที่โดดเดี่ยวห่างไกล”
- แสดงให้เห็นว่า เราสามารถจัดเครือข่ายโรงเรียนเพื่อให้มีประสิทธิภาพมากขึ้น



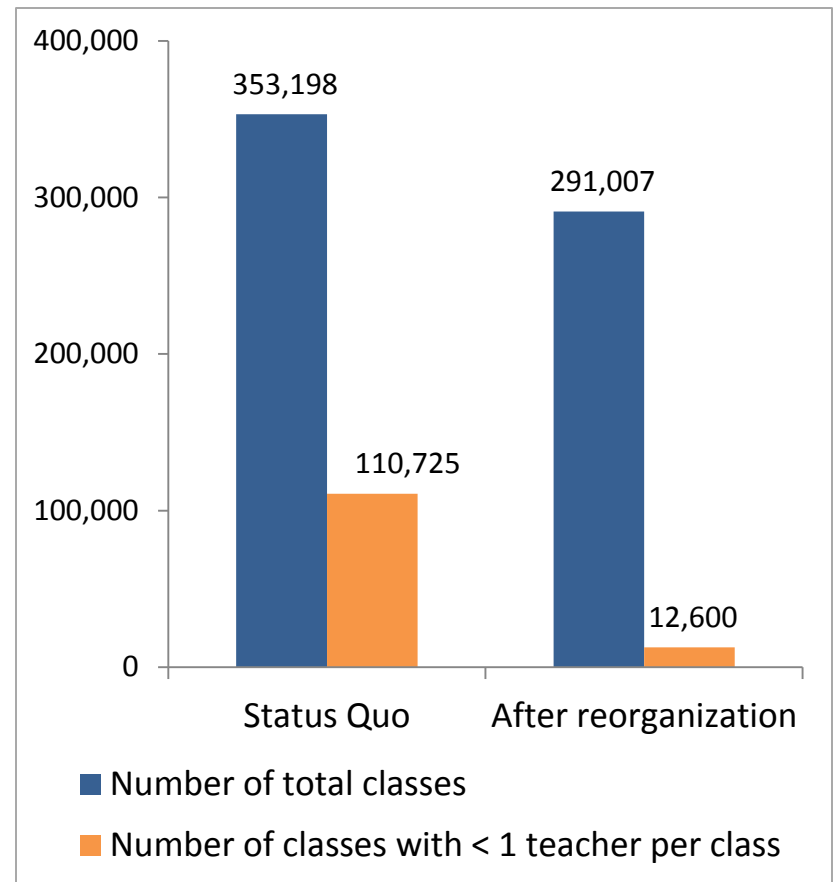
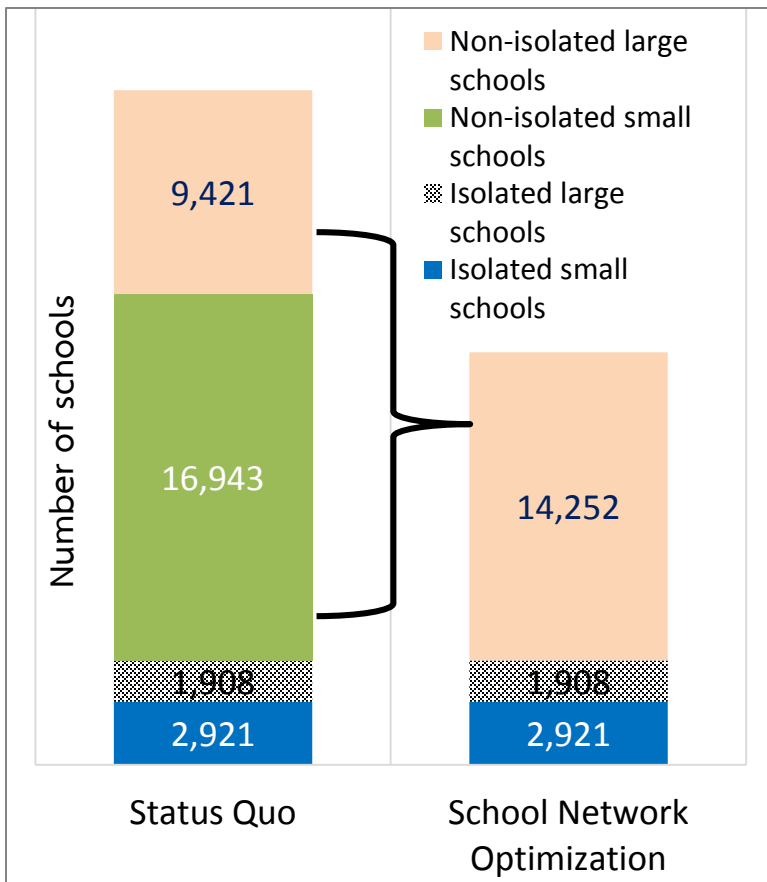


ผลการวิจัยพบว่าการจัดเครือข่ายโรงเรียนใหม่ให้มีประสิทธิภาพมากขึ้น (มีครูครบชั้น) จะช่วยเพิ่มคุณภาพการศึกษาได้อย่างมาก

การปรับโครงสร้างเครือข่ายโรงเรียนในประเทศ
(จัดรวมเป็น Clusters ตามระยะเวลาเดินทาง)

จำนวนห้องเรียน

ก่อนและหลังการปรับโครงสร้างเครือข่ายโรงเรียน





คุณภาพการศึกษา: หนทางเบื้องหน้า



กุญแจสำคัญ คือ
การลดความเหลื่อมล้ำในระบบการศึกษา

จัดการให้มีครูที่มีคุณภาพ
และจำนวนเพียงพอสำหรับทุกชั้นเรียน

เพิ่มทรัพยากรการเรียนการสอนหนังสือ
สำหรับโรงเรียนขนาดเล็กที่อยู่ในพื้นที่ห่างไกล

ปรับปรุงการจัดสรรงบประมาณให้แก่โรงเรียน
เพื่อลดความเหลื่อมล้ำของผลลัพธ์ทางการศึกษา





ท่านสามารถอ่าน
รายงานตามทิศเศรษฐกิจไทยฉบับเต็ม
ได้ที่ www.worldbank.org/th

