



การแถลงผลงาน **6** เดือน (12 กันยายน 2557 – 12 มีนาคม 2558)  
สำนักงานคณะกรรมการพัฒนาการเศรษฐกิจและสังคมแห่งชาติ

นายอาคม เติมพิทยาไพสิฐ

เลขาธิการคณะกรรมการพัฒนาการเศรษฐกิจและสังคมแห่งชาติ

วันอังคารที่ 21 เมษายน 2558 เวลา 9.00 – 10.00 น.  
ณ ห้องประชุม 521 อาคาร 5 ชั้น 2 สศช.

# ประเด็นนำเสนอ

---

ส่วนที่ 1      บทบาทและภารกิจสำคัญของ สศช.

ส่วนที่ 2      ผลการดำเนินงานที่สำคัญในรอบ 6 เดือน

- การติดตามและรายงานภาวะเศรษฐกิจ
- การติดตามและรายงานภาวะสังคม
- การขับเคลื่อนการพัฒนาเขตเศรษฐกิจพิเศษ
- การขับเคลื่อนการพัฒนาเขตเศรษฐกิจพิเศษทวาย



# บทบาทและภารกิจสำคัญของ สศช.

---



# บทบาทและภารกิจสำคัญของ สศช.



สศช. มีพันธกิจหลัก 3 ประการ ได้แก่ การเป็นหน่วยงานยุทธศาสตร์ (Strategic Unit) หน่วยงานข้อมูลเศรษฐกิจ และสังคมเชิงลึก (Intelligence Unit) และหน่วยงานความรู้สมัยใหม่ (Knowledge Organization)

## หน่วยงานยุทธศาสตร์

- จัดทำยุทธศาสตร์การพัฒนา เช่น แผนพัฒนาเศรษฐกิจและสังคมแห่งชาติ
- เสนอแนะนโยบายด้านเศรษฐกิจ สังคม และสิ่งแวดล้อม ต่อรัฐบาล
- วิเคราะห์งบประมาณของรัฐวิสาหกิจ
- การติดตามขับเคลื่อน เร่งรัดนโยบายที่สำคัญและเร่งด่วนของรัฐบาล โดยเป็นฝ่ายเลขานุการในคณะกรรมการชุดต่างๆ เช่น (1) คณะกรรมการขับเคลื่อนการดำเนินการตามนโยบายสำคัญและเร่งด่วนของรัฐบาล (กชน.) (2) คณะกรรมการรัฐมนตรีด้านเศรษฐกิจ (รศก.) และ (3) คณะกรรมการขับเคลื่อนและเร่งรัดการดำเนินงานตามนโยบายของรัฐบาล (กขร.) รวมทั้งเป็นกรรมการในคณะกรรมการขับเคลื่อนยุทธศาสตร์ของคณะรักษาความสงบแห่งชาติ (กขช.) และผู้ประสานงานบูรณาการการขับเคลื่อนนโยบายรัฐบาล (ระดับกระทรวง) (ปกก.)
- การผลักดันการขับเคลื่อนเศรษฐกิจระยะยาว โดยเป็นฝ่ายเลขานุการคณะกรรมการระดับชาติที่สำคัญในการขับเคลื่อนการพัฒนาเศรษฐกิจและสังคม เช่น (1) คณะกรรมการนโยบายเขตพัฒนาเศรษฐกิจพิเศษ (กนพ.) (2) คณะกรรมการพัฒนาขีดความสามารถในการแข่งขันของประเทศ (กพช.) (3) คณะกรรมการร่วมภาครัฐและเอกชนเพื่อแก้ไขปัญหาทางเศรษฐกิจ (กรอ.) (4) คณะกรรมการนโยบายและพัฒนากิจการศึกษาศึกษา และ (5) คณะอนุกรรมการฯ ภาคธุรกิจ บริการ การท่องเที่ยว อุตสาหกรรม และผู้ประกอบการรายย่อย
- การจัดทำรายงานข้อเสนอการปฏิรูปประเทศ เสนอต่อ ครม. และ สปช.

## หน่วยงานข้อมูลเศรษฐกิจและสังคมเชิงลึก



- จัดทำตัวเลขผลิตภัณฑ์มวลรวมในประเทศ (GDP) ทั้งรายไตรมาสและรายปี จัดทำประมาณการเศรษฐกิจ รวมทั้งเสนอประเด็นนโยบายการบริหารเศรษฐกิจมหภาค เช่น การดูแลเกษตรกรผู้มีรายได้น้อย การดูแลธุรกิจ SMEs และแรงงานในภาคธุรกิจ การเร่งรัดการส่งออก การเร่งรัดอนุมัติโครงการส่งเสริมการลงทุน และการพัฒนาพื้นที่เศรษฐกิจพิเศษชายแดน และการเร่งรัดการใช้จ่ายภาครัฐโดยเฉพาะด้านการลงทุน
- จัดทำรายงานภาวะสังคมรายไตรมาส
- พัฒนาการจัดทำข้อมูลสถิติบัญชีประชาชาติให้มีความทันสมัยตามมาตรฐานสากล

## หน่วยงานความรู้สมัยใหม่

- เป็นองค์กรกลางในการสร้างเครือข่ายการศึกษาวัยัย และเรียนรู้เกี่ยวกับปรัชญาเศรษฐกิจพอเพียง
- พัฒนาตัวชี้วัดผลลัพธ์การพัฒนา เช่น ดัชนีอยู่ดีมีสุข



## ผลการดำเนินงานที่สำคัญ

การติดตามและรายงานสถานการณ์เศรษฐกิจ



# เศรษฐกิจไทยในช่วงก่อนการจัดตั้งรัฐบาล

อัตราการขยายตัวชะลอตัวอย่างต่อเนื่องก่อนที่จะ **หดตัวเป็นครั้งแรก** ในรอบ 8 ไตรมาส (Q1/55 ถึง Q4/56) ใน Q1/57 หดตัวร้อยละ 0.5 โดยองค์ประกอบหลักหดตัวทั้งการบริโภคและการลงทุนภาคเอกชน การลงทุนภาครัฐ และการส่งออกสินค้าและบริการ

องค์ประกอบของ GDP	สัดส่วนปี 2557	2555	2556				2557					
		ทั้งปี	ทั้งปี	Q1	Q2	Q3	Q4	ทั้งปี	Q1	Q2	Q3	Q4
GDP	100.0	6.5	2.9	5.4	2.9	2.7	0.6	0.7	-0.5	0.4	0.6	2.3
การบริโภครวม	61.1	6.8	1.1	4.2	3.3	0.4	-3.3	0.7	-1.9	0.5	1.8	2.4
- การบริโภคภาคเอกชน	50.6	6.7	0.3	4.4	2.5	-1.2	-4.1	0.3	-3.0	0.2	2.2	1.9
- การบริโภคภาครัฐ	10.5	7.5	4.9	2.9	7.6	7.3	0.8	2.8	4.2	2.1	0.4	5.5
การลงทุนรวม	21.0	13.2	-2.0	5.8	4.7	-6.3	-11.4	-2.8	-9.3	-6.9	2.9	3.2
- การลงทุนภาคเอกชน	16.6	14.4	-2.8	2.9	2.0	-3.1	-13.2	-1.9	-7.4	-7.0	3.9	4.1
- การลงทุนภาครัฐ	4.4	8.9	1.3	18.8	15.4	-16.2	-4.7	-6.1	-16.6	-6.7	-0.8	-0.3
การส่งออกสินค้าและบริการ	73.5	3.1	4.2	8.3	2.9	3.8	2.0	0.0	-0.5	-0.6	-3.8	4.9
การนำเข้าสินค้าและบริการ	56.0	6.2	2.3	8.1	4.5	0.8	-3.5	-4.8	-8.6	-9.0	-1.1	-0.3

ที่มา : สำนักงานคณะกรรมการพัฒนาการเศรษฐกิจและสังคมแห่งชาติ

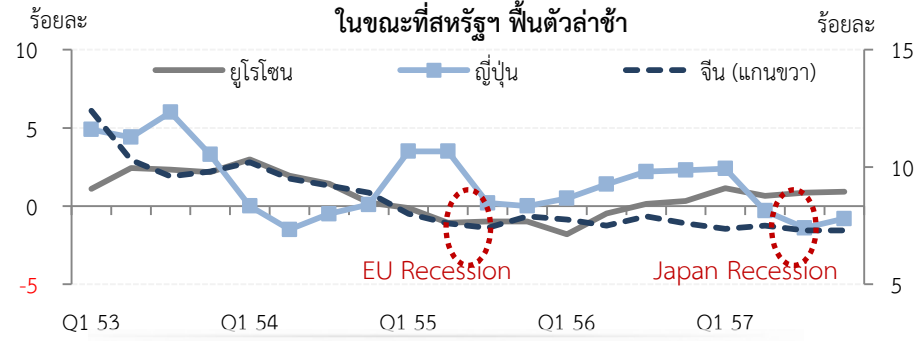


# ปัจจัยภายนอก

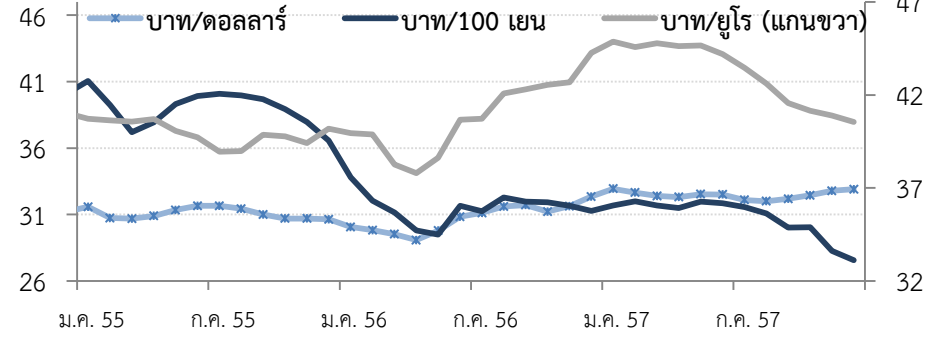
## การชะลอตัวของเศรษฐกิจประเทศคู่ค้าสำคัญ

จีนขยายตัวต่ำสุดรอบ 6 ปี ยูโรโซนเข้าสู่ Recession ใน Q2/55 และญี่ปุ่นใน Q2/57

ในขณะที่สหรัฐฯ พุ่งตัวล่าช้า

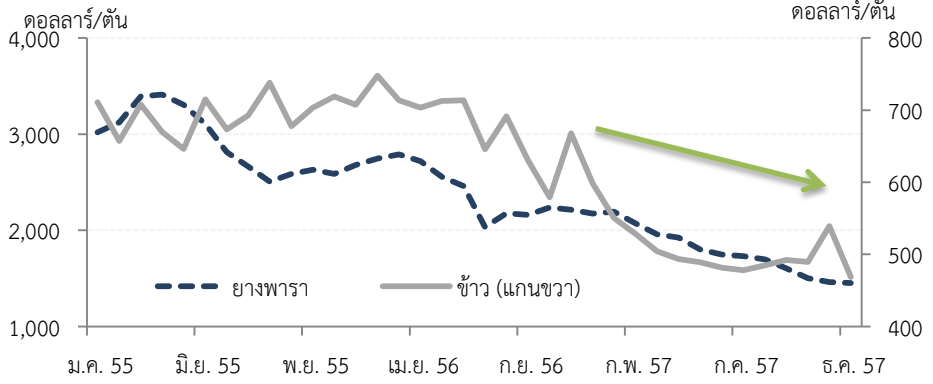


## มาตรการขยายปริมาณเงินส่งผลให้ค่าเงินประเทศคู่ค้าอ่อนค่าลง และส่งผลต่อการส่งออกของไทย

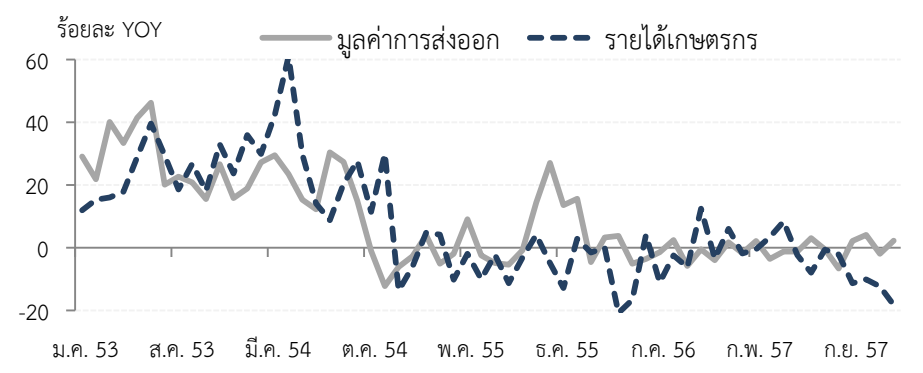


## ราคาสินค้าเกษตรในตลาดโลกลดลง

ราคาส่งออกข้าว และยางพาราลดลงต่อเนื่องร้อยละ 25.8 และร้อยละ 26.3 ในปี 2557



## มูลค่าการส่งออกลดลง รายได้เกษตรกรลดลง ส่งผลกระทบต่อฐานรายได้ของประชาชนในระบบเศรษฐกิจ



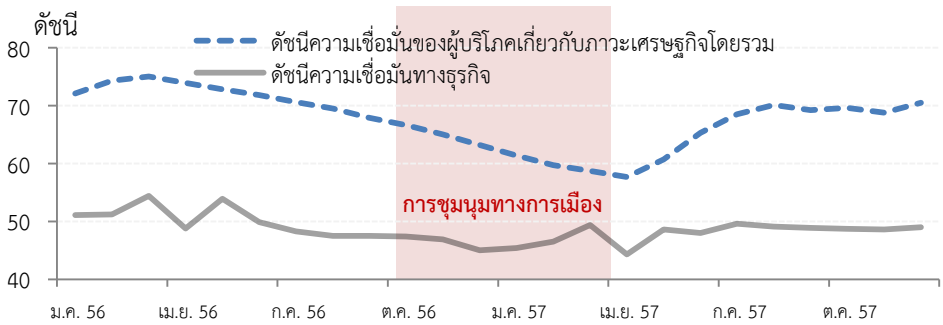
ที่มา: CEIC ธนาคารแห่งประเทศไทย และกระทรวงพาณิชย์



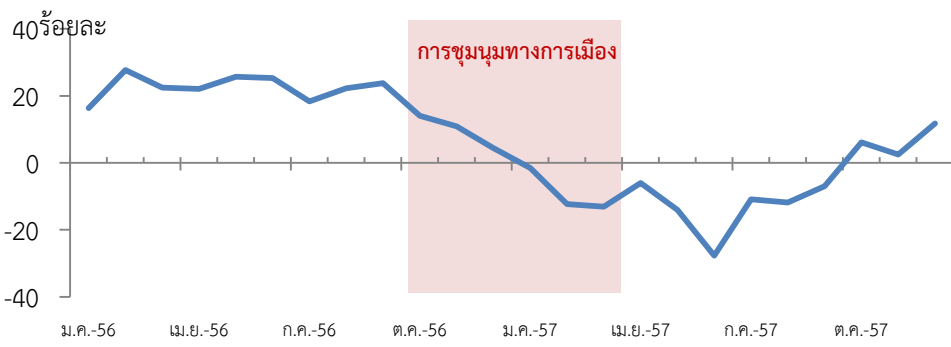
# สถานการณ์ความไม่สงบทางการเมืองในประเทศ

## ความเชื่อมั่นปรับตัวลดลง

ความเชื่อมั่นภาคครัวเรือนต่ำสุดในรอบ 8 ปี ภาคธุรกิจต่ำสุดในรอบ 5 ปี

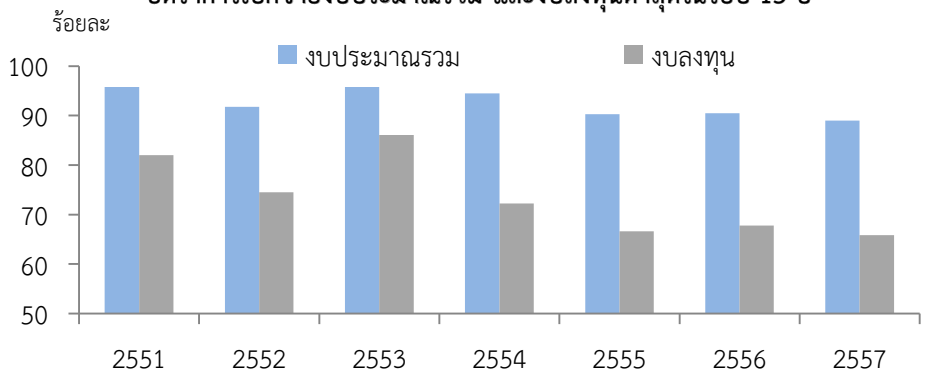


จำนวนนักท่องเที่ยวหดตัวต่อเนื่อง 9 เดือน รวมทั้งปี 2557 ลดลงร้อยละ 6.7



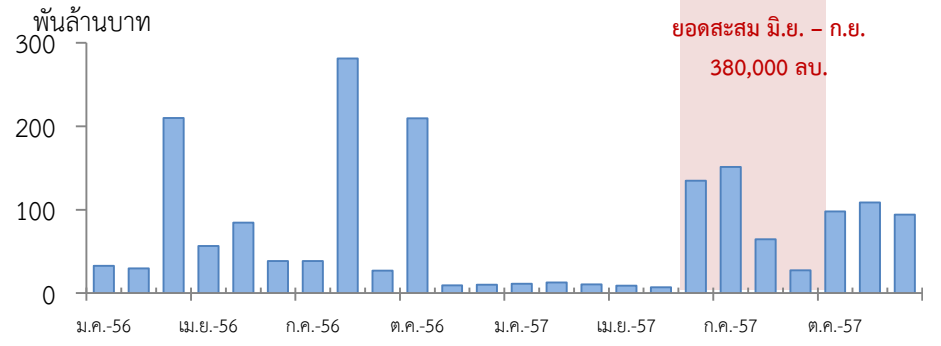
## การเบิกจ่ายงบประมาณ FY 57 เป็นไปอย่างล่าช้า

อัตราการเบิกจ่ายงบประมาณรวม และงบลงทุนต่ำสุดในรอบ 15 ปี



## การอนุมัติส่งเสริมการลงทุนลดลง

มูลค่าการอนุมัติสูงถึง 380,000 ล้านบาท (มิ.ย.-ก.ย.57)



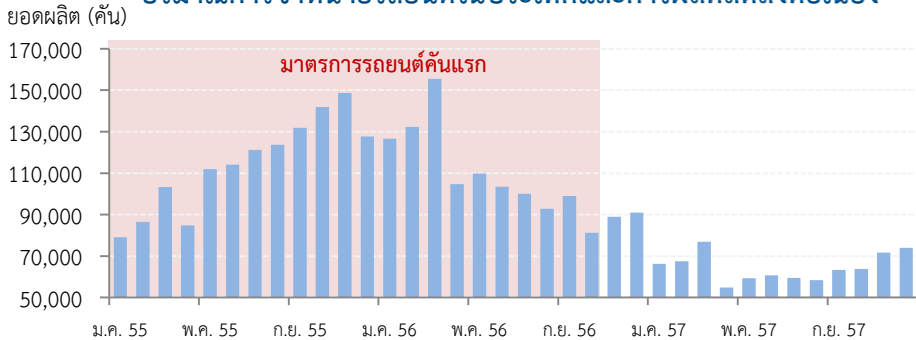
ที่มา: ศูนย์พยากรณ์เศรษฐกิจและธุรกิจ และคณะเศรษฐศาสตร์ มหาวิทยาลัยหอการค้าไทย กรมการท่องเที่ยว สำนักงานบริหารหนี้สาธารณะ และสำนักงานส่งเสริมการลงทุน





# การปรับตัวต่อมาตรการกระตุ้นเศรษฐกิจระยะสั้น และอุทกภัยในช่วงก่อนหน้านี้

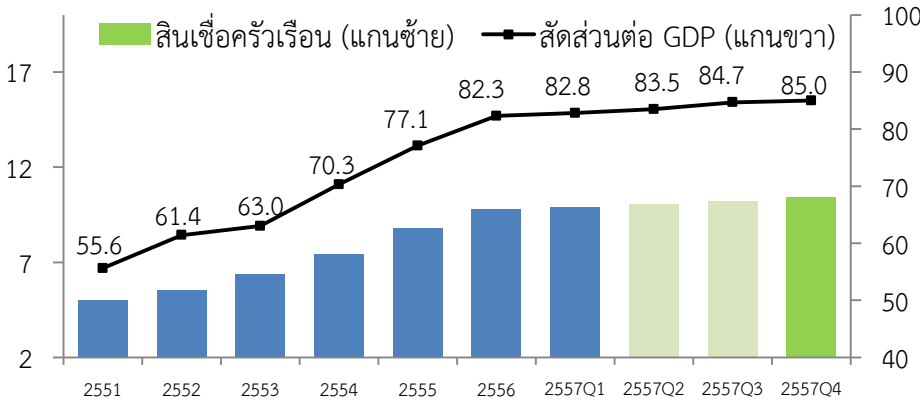
## ปริมาณการจำหน่ายรถยนต์ในประเทศและการผลิตลดลงต่อเนื่อง



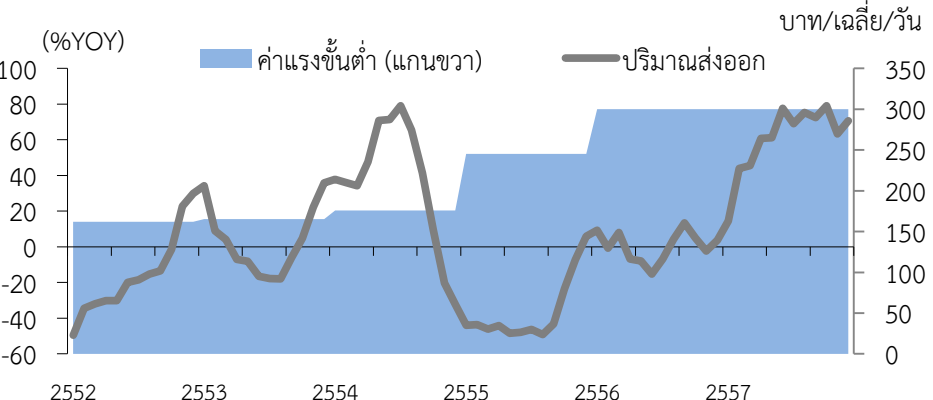
## หนี้สาธารณะเพิ่มขึ้นและเป็นข้อจำกัดต่อการดำเนินมาตรการกระตุ้นเศรษฐกิจของภาครัฐและการลงทุนที่สำคัญและจำเป็น



## หนี้สินครัวเรือนเพิ่มขึ้นและอยู่ในระดับสูง เป็นข้อจำกัดต่อการใช้จ่ายภาคครัวเรือน (% ต่อ GDP)



## ปริมาณการส่งออกข้าวลดลง ในขณะที่ค่าแรงขั้นต่ำปรับตัวเพิ่มขึ้นอย่างรวดเร็ว



ที่มา: สำนักงานเศรษฐกิจอุตสาหกรรม สำนักงานบริหารหนี้สาธารณะ สำนักงานคณะกรรมการพัฒนาการเศรษฐกิจและสังคมแห่งชาติ กระทรวงพาณิชย์ และกระทรวงแรงงาน



# มาตรการฟื้นฟูเศรษฐกิจในระยะเร่งด่วน

## 1. เบิกจ่าย จำนำข้าว

 92,431  
ล้านบาท

การเร่งรัดให้มีการเบิกจ่าย  
เม็ดเงินภายใต้โครงการจำนำ  
ข้าวที่ยังคงค้างเกษตรกร

## 2. แก้ไขราคาสินค้าเกษตร

 48,457  
ล้านบาท

การแก้ไขปัญหาความเดือดร้อน  
เฉพาะหน้าให้แก่เกษตรกร  
ชาวนาและชาวสวนยาง

## 3. แก้ไขหนี้สินเกษตรกร

 116,000  
ล้านบาท

การแก้ไขปัญหาหนี้สินของเกษตรกร  
รายย่อยผ่าน ธ.ก.ส. มูลค่าหนี้สิน  
ประมาณ 1.16 แสนล้านบาท

## 4. ดูแลค่าครองชีพ

 ลดค่าครองชีพ  
5 ล้านคน

การติดตามราคาขายปลีกสินค้าอย่าง  
ใกล้ชิดและจำหน่ายสินค้าราคาประหยัด  
ภายใต้ชื่อ “งานธงฟ้า”

## 5. มาตรการกระตุ้นเศรษฐกิจประมาณ 373.0 พันล้านบาท

### เร่งการเบิกจ่าย

 147,050  
ล้านบาท

การเร่งทำสัญญาที่เหลือ  
ของโครงการลงทุนภายใต้  
ปีงบประมาณ 2557

### เร่งการลงทุน

 129,522  
ล้านบาท

การเร่งสัญญาของโครงการลงทุน  
ภายใต้ปีงบประมาณ 2558

### เร่งจ่ายบเหลือมปี

 24,892  
ล้านบาท

การเร่งการใช้จ่ายของ  
งบประมาณเหลือมปีตั้งแต่  
ปี 2548-56

### เร่งจ่ายงบกลางปี 55-57

 23,000  
ล้านบาท

การเร่งการใช้จ่ายจาก  
งบประมาณกลางที่เหลือจากปี  
2555-2557

### เพิ่มรายได้ผู้มีรายได้น้อย

 48,454  
ล้านบาท

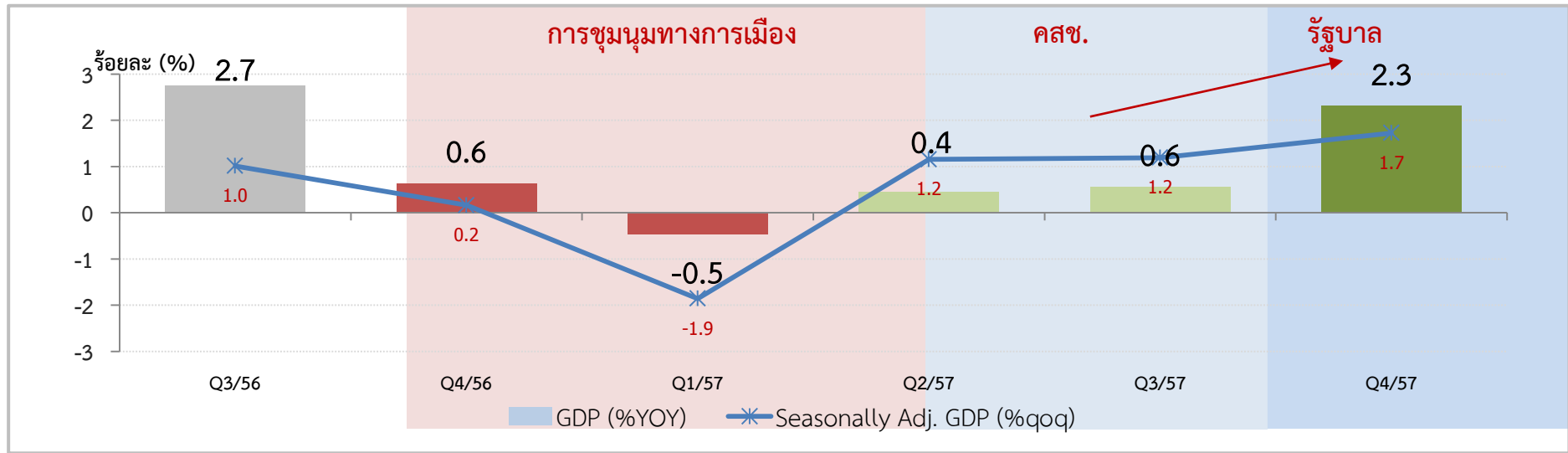
การช่วยเหลือต้นทุน  
การผลิตของชาวนา  
และชาวสวนยาง



## เศรษฐกิจกลับมาขยายตัวภายหลังจากหดตัวใน Q1/2557

### และเร่งขึ้นต่อเนื่องติดต่อกันสามไตรมาส

## แสดงถึงการ **ฟื้นตัว** ของเศรษฐกิจ **อย่างชัดเจน**



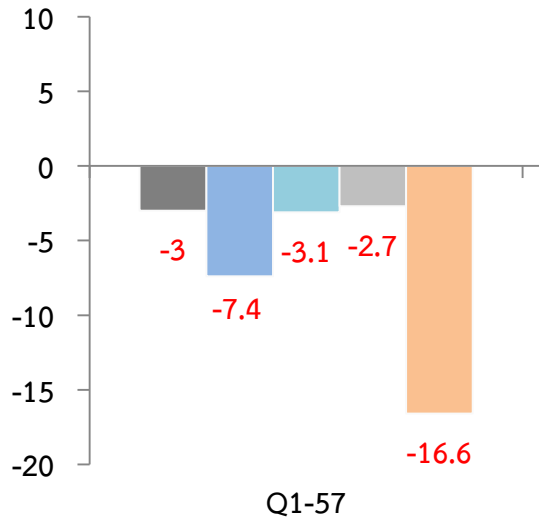


# องค์ประกอบการขยายตัวของเศรษฐกิจ

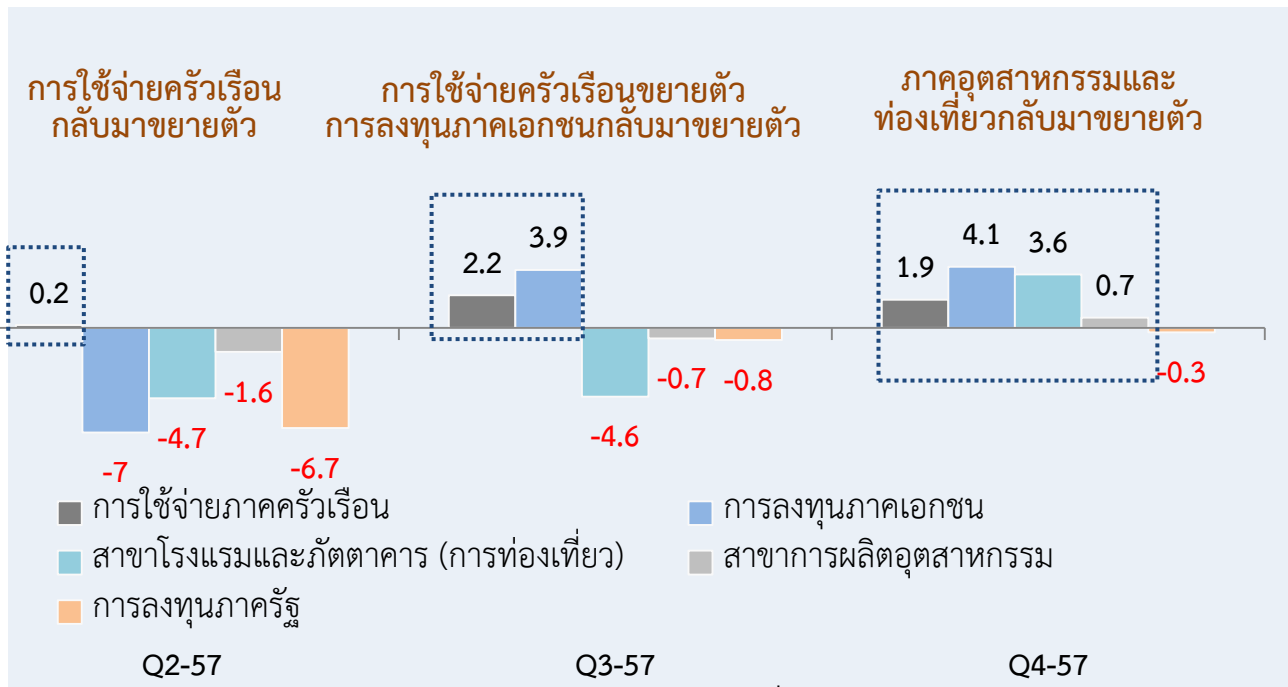
การแก้ไขปัญหาของรัฐบาลทำให้องค์ประกอบหลักเริ่มกลับมาขยายตัวมากขึ้นตามลำดับ

## สถานการณ์ในไตรมาสแรกของปี 2557

องค์ประกอบหลักๆ ของเศรษฐกิจไทย อยู่ในภาวะหดตัว ส่งผลให้ GDP หดตัว เป็นครั้งแรกในรอบ 8 ไตรมาส ร้อยละ 0.5



## สถานการณ์ในไตรมาสที่สอง - ไตรมาสที่สี่ของปี 2557

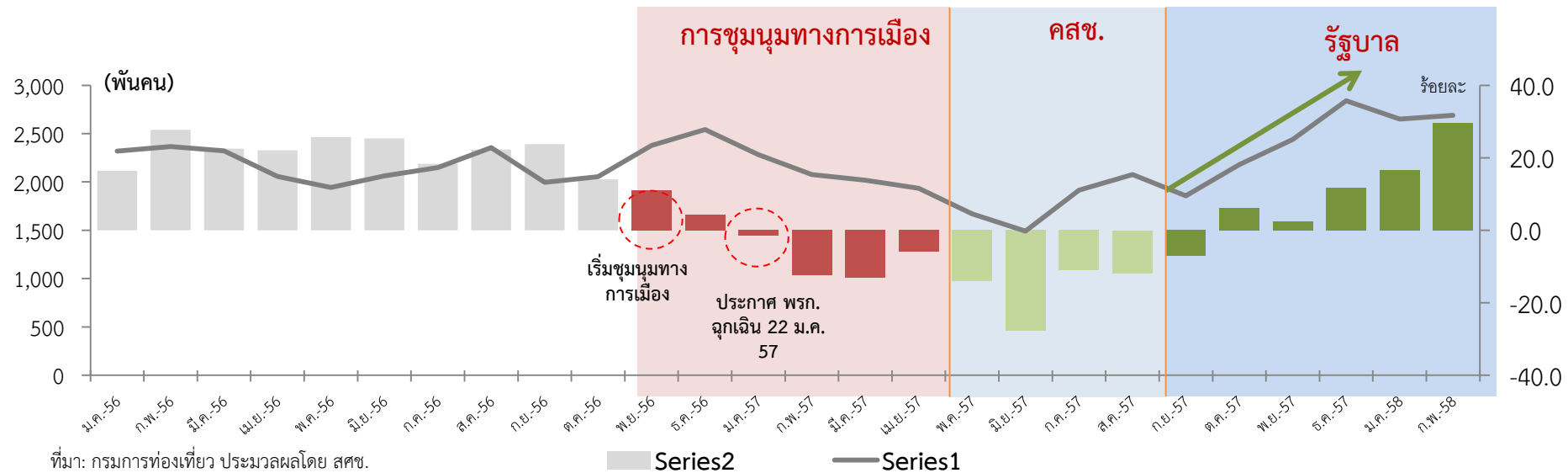


ที่มา: ข้อมูลตามระบบบัญชีประชาชาติ ประมวลผลโดย สศช.



# การท่องเที่ยวฟื้นตัวชัดเจน

จำนวนนักท่องเที่ยวกลับมาขยายตัว นับตั้งแต่เดือนตุลาคม 2557 และเร่งขึ้นต่อเนื่อง



ที่มา: กรมการท่องเที่ยว ประมวลผลโดย สศช.

	2555	2556					2557					2558					
	ทั้งปี	ทั้งปี	Q1	Q2	Q3	Q4	ทั้งปี	Q1	Q2	Q3	Q4	ต.ค.	พ.ย.	ธ.ค.	ม.ค.	ก.พ.	2M
จำนวนนักท่องเที่ยว (ล้านคน)	22.4	26.5	7.0	6.1	6.5	7.0	24.8	6.4	5.1	5.8	7.5	2.2	2.4	2.8	2.7	2.7	5.3
%YOY	16.2	18.8	22.1	24.3	21.4	9.3	-6.7	-9.0	-15.9	-10.1	7.0	6.1	2.5	11.8	16.3	29.6	22.6
อัตราการเข้าพักเฉลี่ย (ร้อยละ)	60.9	64.9	72.1	60.3	62.6	64.5	55.9	60.3	47.3	51.7	64.2	58.4	66.4	67.9	67.3	71.9	69.6

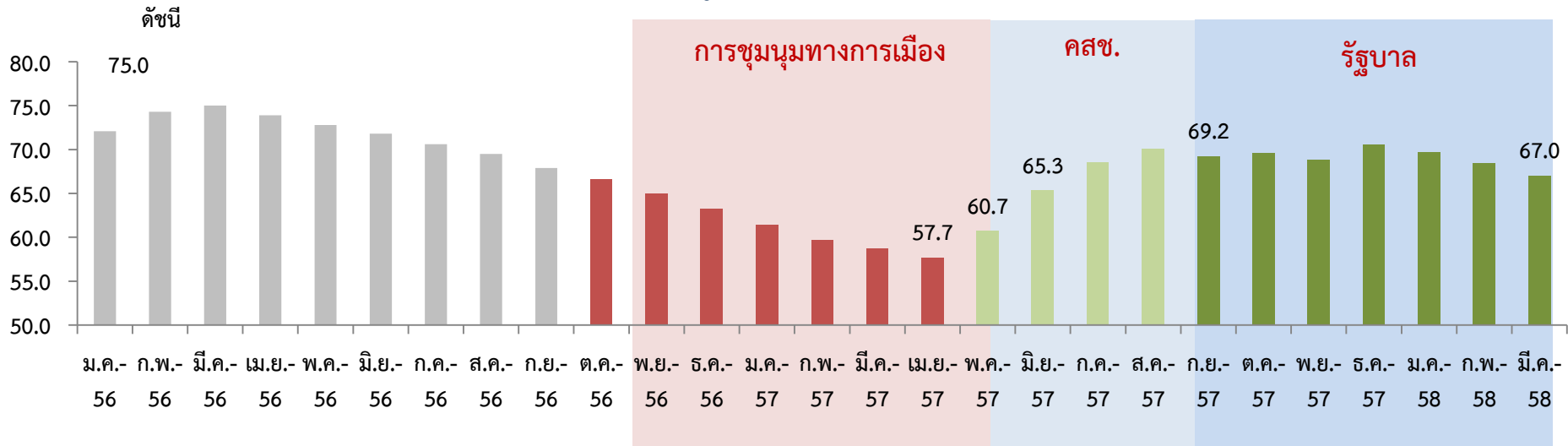


# ความเชื่อมั่นผู้บริโภคเพิ่มขึ้นต่อเนื่อง

## ความเชื่อมั่นผู้บริโภคกลับคืนมา และปรับตัวเพิ่มขึ้นอย่างต่อเนื่อง

ดัชนีความเชื่อมั่นผู้บริโภคเกี่ยวกับภาวะเศรษฐกิจโดยรวมปรับตัวดีขึ้นต่อเนื่อง จากระดับต่ำสุดที่ 57.7 ในเดือนเมษายน 2557 มาอยู่ที่ระดับ 65.4 ในเดือนมิถุนายน 2557 และเพิ่มขึ้นต่อเนื่องมาอยู่ที่ระดับ 67.0 ในเดือนมีนาคม 2558

ดัชนีความเชื่อมั่นผู้บริโภคเกี่ยวกับภาวะเศรษฐกิจโดยรวม



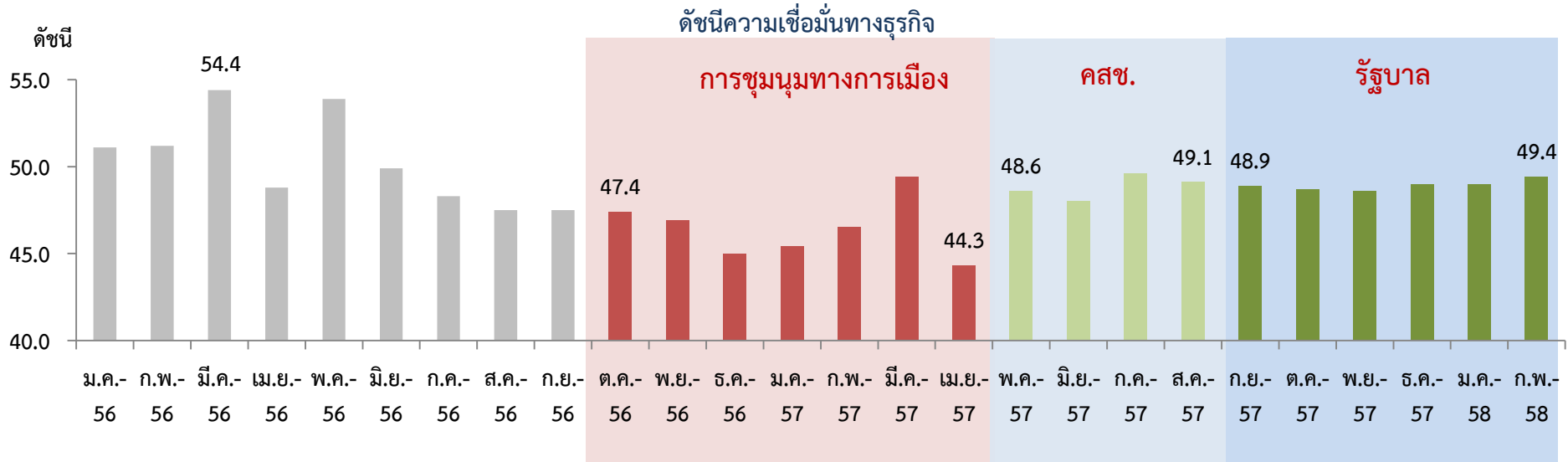
ที่มา: ศูนย์พยากรณ์เศรษฐกิจและธุรกิจ และคณะเศรษฐศาสตร์ มหาวิทยาลัยหอการค้าไทย ประมวลผลโดย สศช.



# ความเชื่อมั่นภาคธุรกิจดีขึ้น

## ความเชื่อมั่นทางธุรกิจปรับตัวดีขึ้น

โดยผู้ประกอบการในอุตสาหกรรมการผลิตส่วนใหญ่ยังคงลงทุนเพื่อซ่อมแซมและปรับปรุงประสิทธิภาพเครื่องจักร และผู้ประกอบการกลุ่มค้าส่งค้าปลีกขนาดใหญ่มีการลงทุนเพื่อขยายสาขาในต่างจังหวัดอย่างต่อเนื่อง



ที่มา: ศูนย์พยากรณ์เศรษฐกิจและธุรกิจ และคณะเศรษฐศาสตร์ มหาวิทยาลัยหอการค้าไทย ประมวลผลโดย สศช.

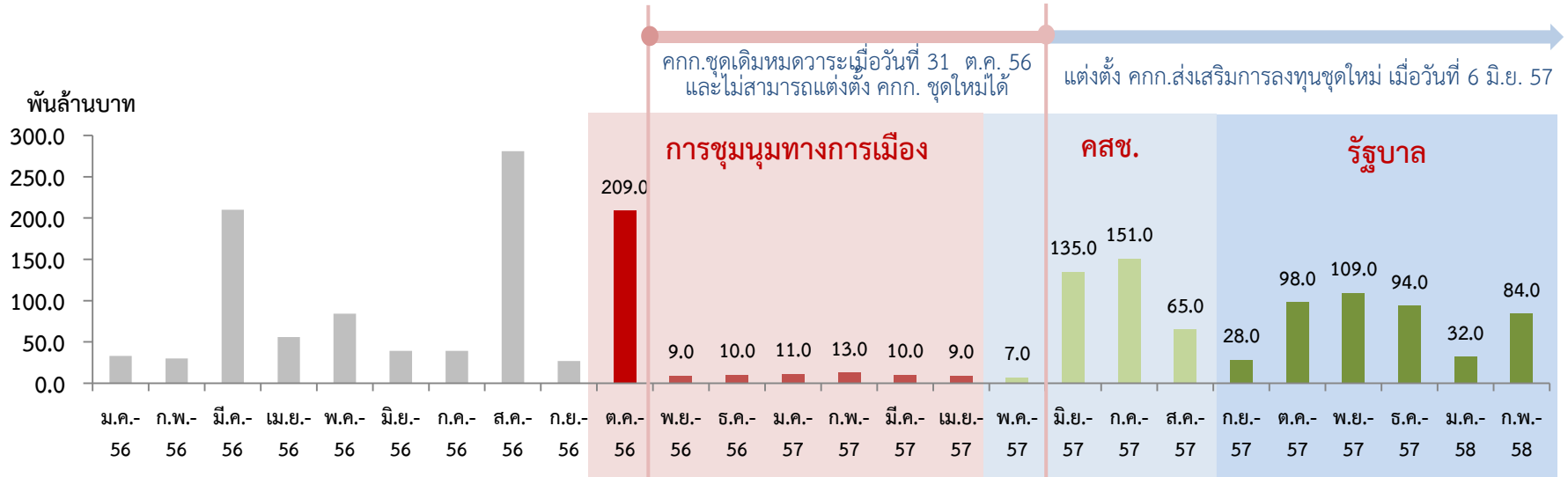


# การอนุมัติส่งเสริมการลงทุนเร่งตัวขึ้น

## การเร่งรัดพิจารณาอนุมัติโครงการส่งเสริมการลงทุน

ในขณะที่รัฐบาลเข้ารับตำแหน่งมีโครงการที่รอพิจารณาอนุมัติอยู่กว่า 700 โครงการ มูลค่ารวมกว่า 8 แสนล้านบาท และในช่วง 9 เดือนที่ผ่านมา (ตั้งแต่วันที่ 6 มิถุนายน 2557 ถึงวันที่ 28 กุมภาพันธ์ 2558) ได้มีการอนุมัติไปแล้วกว่า 7.9 แสนล้านบาท

### การอนุมัติโครงการส่งเสริมการลงทุนโดยคณะกรรมการส่งเสริมการลงทุน



ที่มา: สำนักงานคณะกรรมการส่งเสริมการลงทุน ประมวลผลโดย สศช.

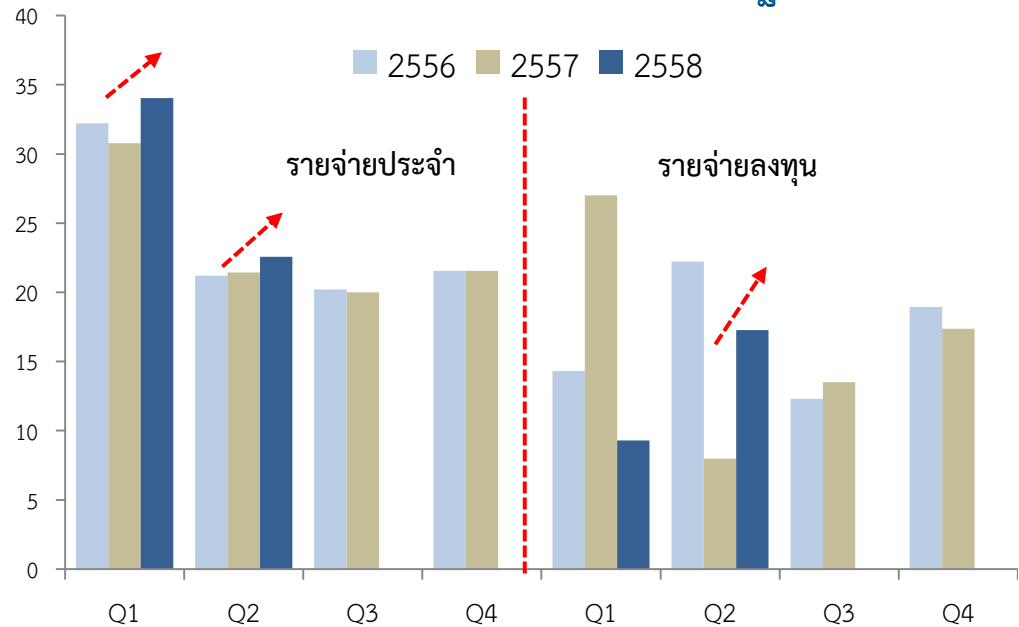




# การเบิกจ่ายภาครัฐปรับตัวดีขึ้น

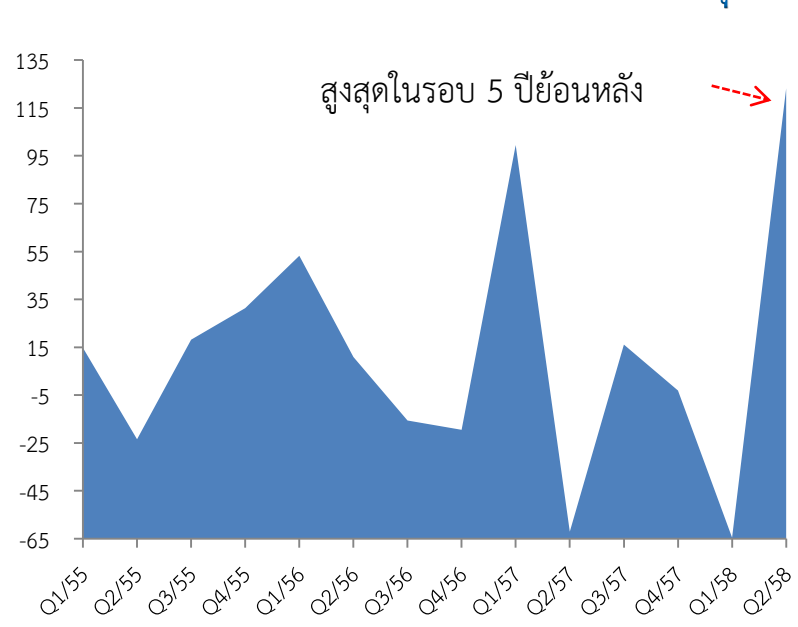
การดำเนินมาตรการเพื่อกระตุ้นการใช้จ่ายงบประมาณ ส่งผลให้อัตราการเบิกจ่ายงบประมาณของรัฐบาลปรับตัวดีขึ้นตามลำดับ

### อัตราการเบิกจ่ายงบประมาณประจำปีของรัฐบาล



ที่มา: กระทรวงการคลัง ประมวลผลโดย สศช.

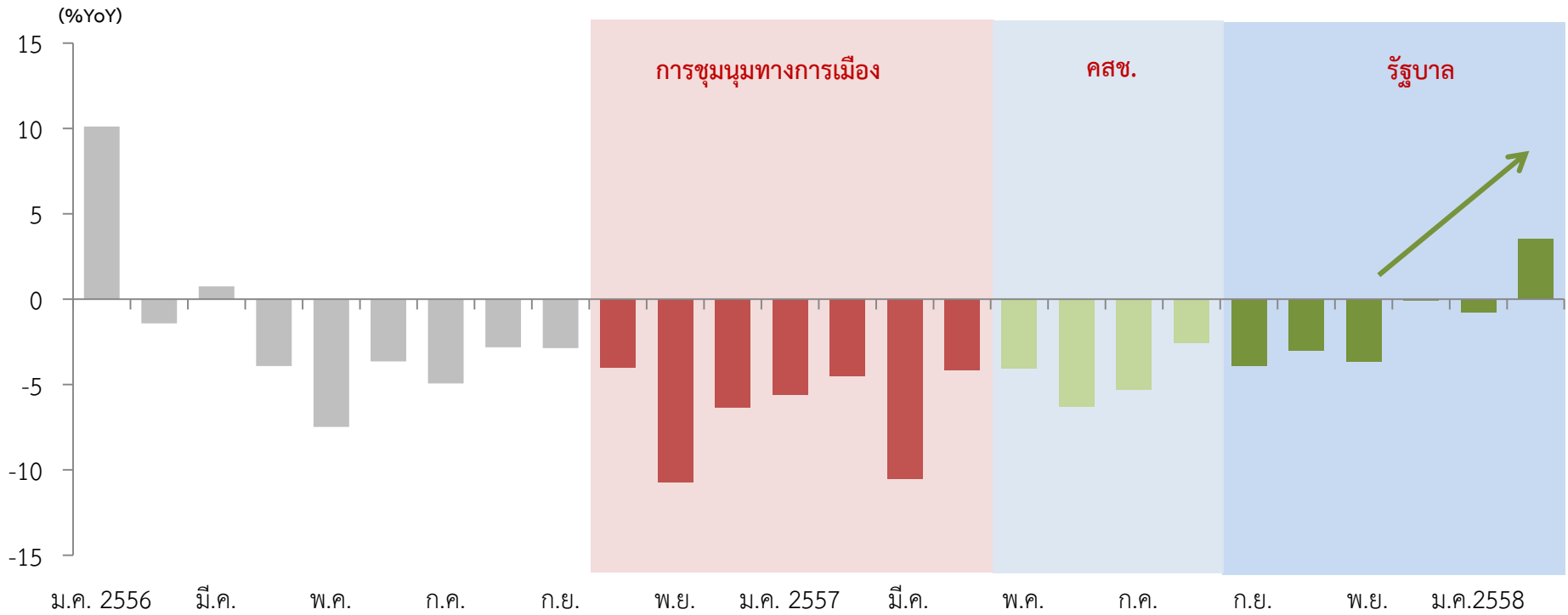
### อัตราการขยายตัวของการเบิกจ่ายรายจ่ายลงทุน





# การผลิตภาคอุตสาหกรรมฟื้นตัวชัดเจน

## ดัชนีผลผลิตอุตสาหกรรมหดตัวช้าลงก่อนกลับมาขยายตัวในเดือนกุมภาพันธ์ 2558



ที่มา: สำนักงานเศรษฐกิจอุตสาหกรรม

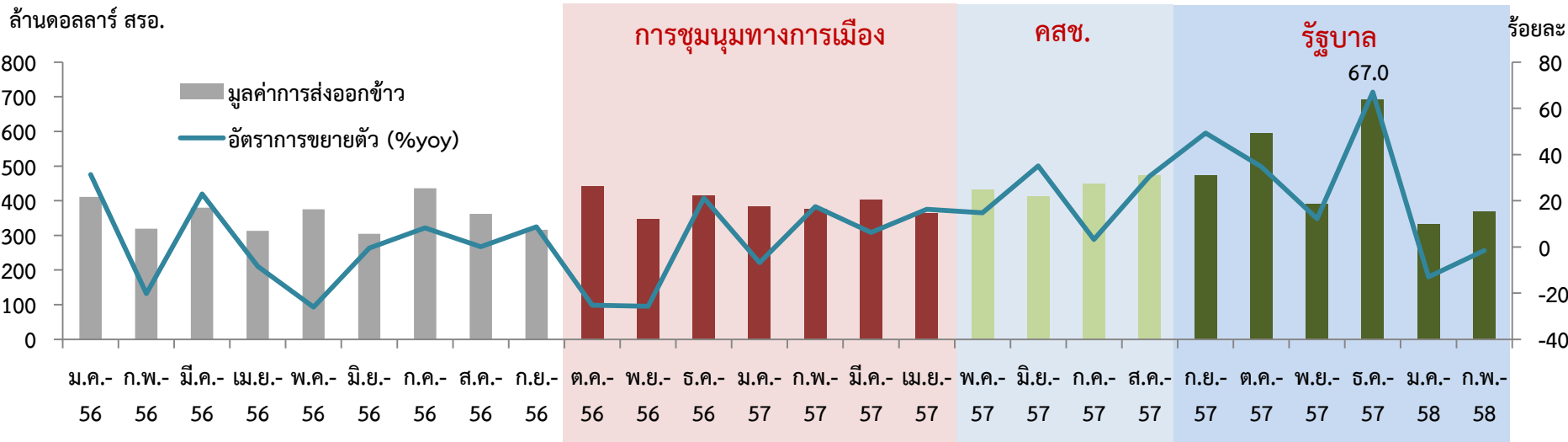


# การส่งออกข้าวสูงสุดเป็นประวัติการณ์

## การส่งออกข้าวมีปริมาณส่งออกสูงสุดเป็นประวัติการณ์ในเดือนธันวาคม 2557

นับตั้งแต่เข้ามาบริหารประเทศ รัฐบาลได้ให้ความสำคัญกับการผลักดันการส่งออกข้าว และการเร่งระบายข้าวของรัฐบาล ผลจากการดำเนินนโยบายดังกล่าวได้ส่งผลให้มูลค่าการส่งออกข้าวขยายตัวต่อเนื่อง และมีปริมาณการส่งออกสูงสุดเป็นประวัติการณ์ในเดือนธันวาคม 2557 ที่ 1.4 ล้านตัน หรือขยายตัวสูงถึงร้อยละ 67.0 โดยเฉพาะในตลาดกลุ่มทวีปแอฟริกา และอินโดนีเซีย

### มูลค่าและอัตราการขยายตัวของการส่งออกข้าว

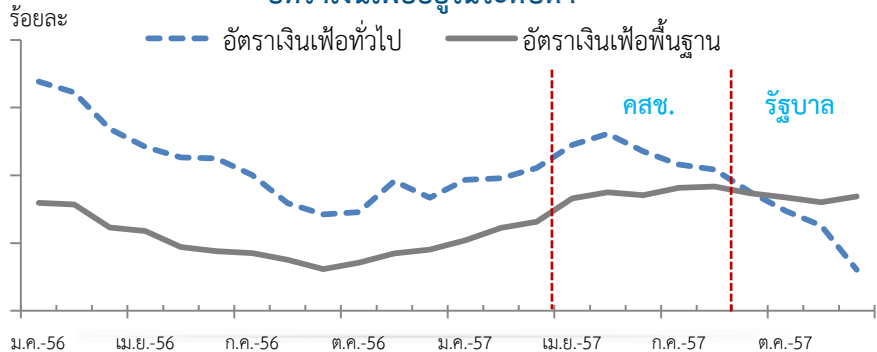


ที่มา: กระทรวงพาณิชย์ ประมวลผลโดย สศช.



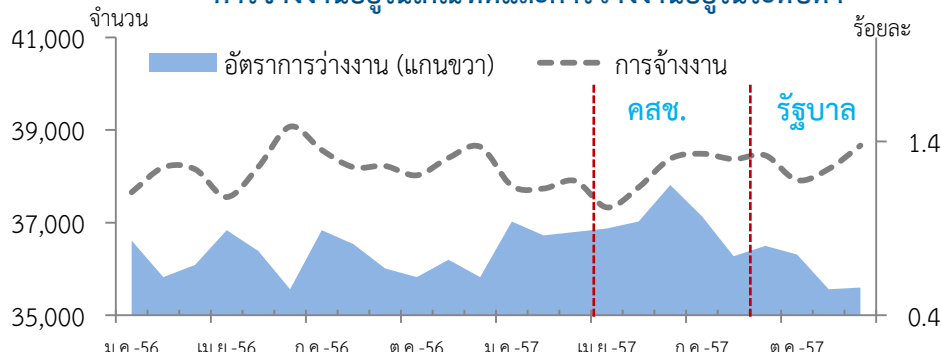
# เสถียรภาพทางเศรษฐกิจ

## อัตราเงินเฟ้ออยู่ในระดับต่ำ



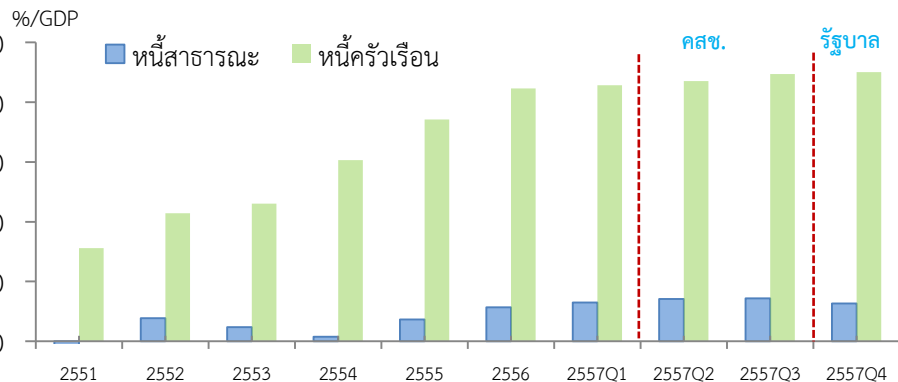
ที่มา: กระทรวงพาณิชย์

## การจ้างงานอยู่ในเกณฑ์ดีและการว่างงานอยู่ในระดับต่ำ



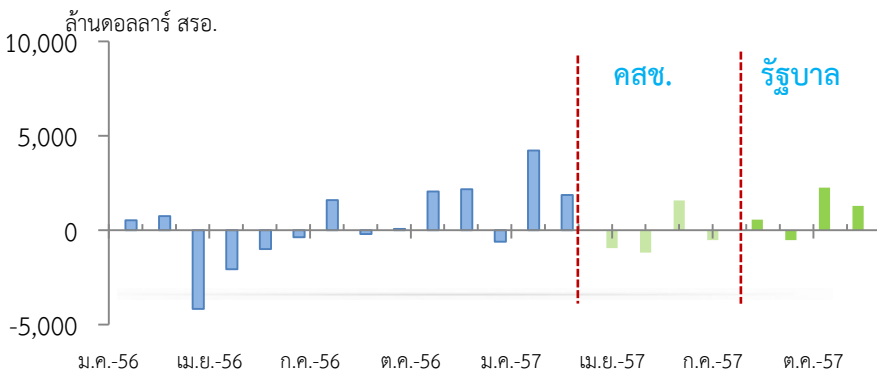
ที่มา: สำนักงานสถิติแห่งชาติ

## หนี้สาธารณะและหนี้สินครัวเรือนเริ่มทรงตัวหลังจากเพิ่มขึ้นในช่วงก่อนหน้า



ที่มา: สำนักงานบริหารหนี้สาธารณะ และสำนักงานคณะกรรมการพัฒนาการเศรษฐกิจและสังคมแห่งชาติ

## ดุลบัญชีเดินสะพัดเกินดุลต่อเนื่อง



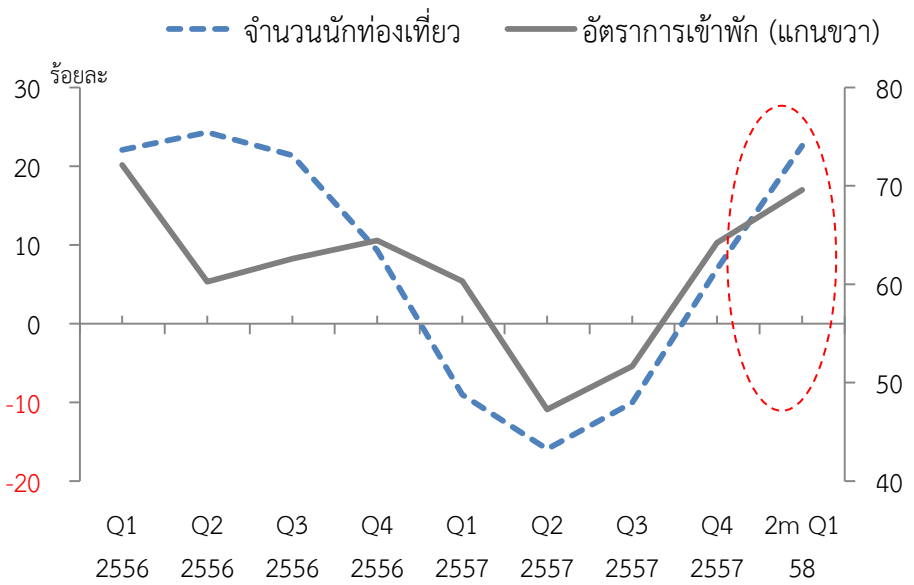
ที่มา: ธนาคารแห่งประเทศไทย



# สถานการณ์เศรษฐกิจล่าสุด (ต่อ)

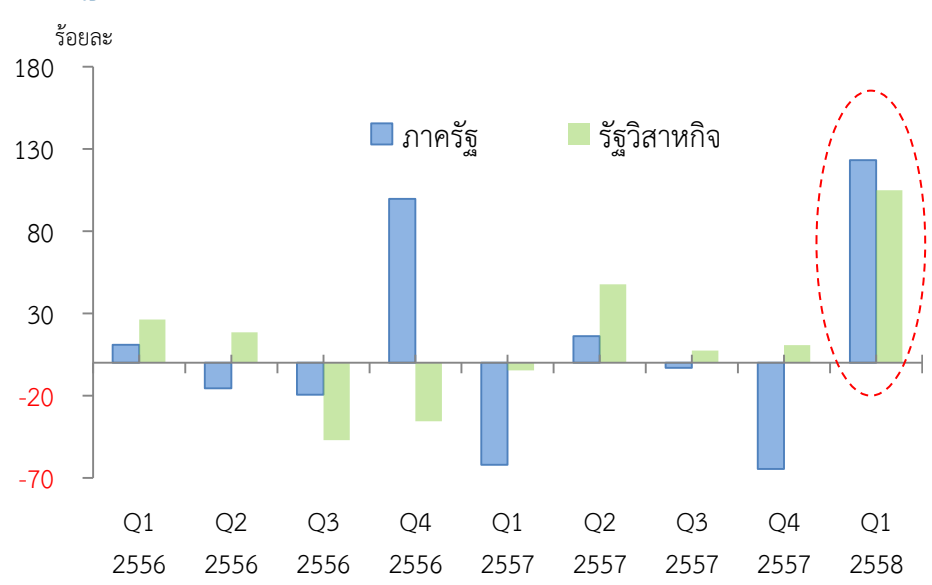
เศรษฐกิจไทยปรับตัวดีขึ้นเมื่อเทียบกับช่วงก่อนหน้า และขยายตัวเร่งขึ้นเมื่อเทียบกับช่วงเดียวกันของปีก่อน ซึ่งทำให้คาดว่าเศรษฐกิจไทยใน Q1/2558 จะสามารถขยายตัวได้ดีขึ้นจาก Q4/2557 ตามการขยายตัวเร่งขึ้นของภาคการท่องเที่ยว การผลิตภาคอุตสาหกรรม และการลงทุนภาครัฐ

**จำนวนนักท่องเที่ยว ม.ค. - ก.พ. 58 ขยายตัวร้อยละ 22.6**  
**โดยในเดือน ก.พ. ขยายตัวสูงสุดในรอบ 26 เดือน**  
**อัตราการเข้าพักเพิ่มขึ้นเป็น ร้อยละ 71.9 สูงสุดในรอบ 23 เดือน**



ที่มา: กรมการท่องเที่ยว ประมวลผลโดย สศช.

**การเบิกจ่ายงบประมาณของภาครัฐ Q2 FY58 เพิ่มขึ้นร้อยละ 123.2**  
**และงบลงทุนรัฐวิสาหกิจเพิ่มขึ้นร้อยละ 104.8 ซึ่งคาดว่าจะทำให้การลงทุนภาครัฐเริ่มกลับมาขยายตัวเป็นบวกใน Q1/58 หลังหดตัวต่อเนื่อง 6 ไตรมาส**



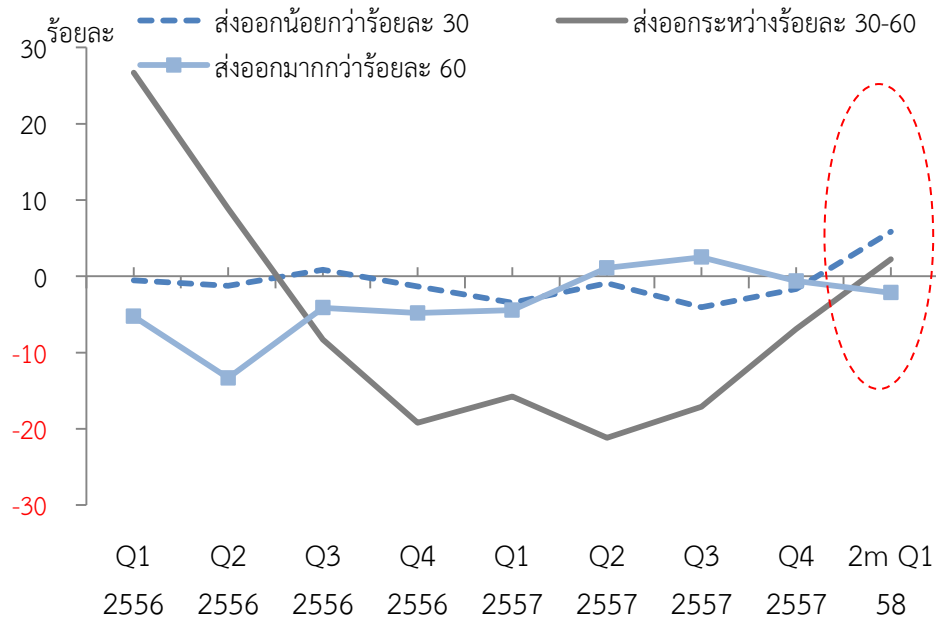
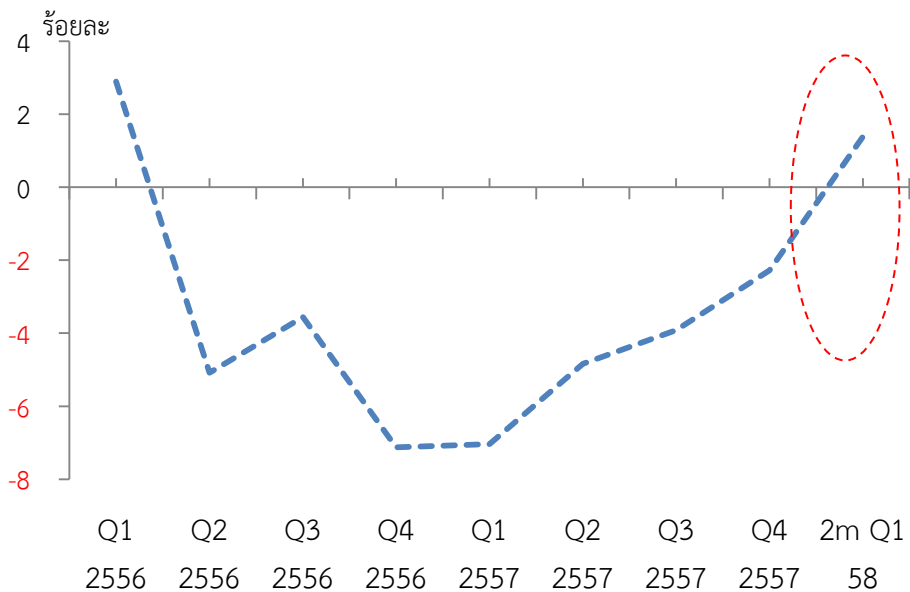
ที่มา: กระทรวงการคลัง ประมวลผลโดย สศช.



# สถานการณ์เศรษฐกิจล่าสุด (ต่อ)

ดัชนีผลผลิตอุตสาหกรรมเดือน ก.พ. 58 กลับมาขยายตัว  
เป็นครั้งแรกในรอบ 23 เดือน รวม 2 เดือนแรกเพิ่มขึ้นร้อยละ 1.4

อุตสาหกรรมในประเทศฟื้นตัวชัดเจน  
แต่อุตสาหกรรมส่งออกยังได้รับผลกระทบจากเศรษฐกิจโลก



ที่มา: สำนักงานเศรษฐกิจอุตสาหกรรม ประมวลผลโดย สศช.



# สถานการณ์เศรษฐกิจล่าสุด

การใช้จ่ายภาคเอกชนมีแนวโน้มขยายตัวได้ต่อเนื่องตามการขยายตัวขององค์ประกอบสำคัญๆ ในขณะที่ปริมาณจำหน่ายรถยนต์หดตัวน้อยลง

%YOY	2556					2557					2558
	ทั้งปี	Q1	Q2	Q3	Q4	ทั้งปี	Q1	Q2	Q3	Q4	2M
การใช้จ่ายครัวเรือนที่แท้จริง	0.3	4.4	2.5	-1.2	-4.1	0.3	-3.0	0.2	2.2	1.9	Na.
ดัชนีการอุปโภคบริโภคภาคเอกชน	-0.1	3.9	0.4	-1.8	-2.8	-0.3	-1.4	1.0	0.3	-0.9	-1.7
ภาษีมูลค่าเพิ่ม ณ ราคาंकที่ปี 2543	-0.5	6.9	-0.1	-7.2	-0.9	0.3	-0.3	0.1	2.3	-0.9	-2.0
การใช้กระแสไฟฟ้า	0.3	3.0	2.2	0.6	-4.7	2.3	-3.3	3.1	3.9	5.5	3.6
ดัชนีมูลค่าค้าปลีกทั่วประเทศ (2545 = 100)	-0.4	10.0	2.8	-5.4	-8.0	-6.0	-8.9	-7.7	-5.0	-2.3	Na.
เบียร์ (พันลิตร)	-4.8	-4.0	3.5	-7.3	-10.1	-2.3	-6.0	-4.5	0.1	1.5	21.6
โชดาคและน้ำดื่มบริสุทธ์ (ล้านลิตร)	17.4	17.7	26.8	23.0	4.1	8.5	6.1	-0.9	11.2	18.9	5.5
การนำเข้าสินค้าอุปโภคบริโภค ณ ราคาंकที่ ปี 2543	2.3	8.6	4.9	-2.6	-0.9	-2.2	-8.3	-5.0	0.6	4.4	7.5
รถยนต์นั่ง	-0.2	134.2	11.0	-18.9	-46.1	-45.2	-57.3	-49.5	-45.8	-16.3	-2.5
รถจักรยานยนต์	-9.2	-9.5	-4.4	-13.4	-9.3	-14.8	-2.6	-15.2	-26.1	-15.3	-12.9

ที่มา: ธนาคารแห่งประเทศไทย

การเบิกจ่ายงบรายจ่ายภาครัฐ Q2 FY58 เพิ่มขึ้นจากช่วงเดียวกันของปีก่อนอย่างต่อเนื่อง

อัตราการเบิกจ่าย	FY 2555	FY 2556					FY 2557					FY 2558		
	ทั้งปี	ทั้งปี	Q1	Q2	Q3	Q4	ทั้งปี	Q1	Q2	Q3	Q4	Q1	Q2	H1
งบประจำ	95.2	95.1	32.2	21.2	20.2	21.5	93.7	30.8	21.4	20.0	21.5	34.0	22.6	56.6
งบเหลือมปี	67.8	77.1	28.8	24.3	10.3	13.7	70.8	23.3	23.4	12.6	11.6	22.6	12.9	35.5

ที่มา: กระทรวงการคลัง



# ผลการดำเนินงานที่สำคัญ

## การติดตามสถานการณ์ด้านสังคม





# การรายงานผลการวิเคราะห์สถานการณ์ความยากจน และความเหลื่อมล้ำในประเทศไทย ปี 2556

สศช. ได้จัดทำรายงานการวิเคราะห์สถานการณ์ความยากจนและความเหลื่อมล้ำในประเทศไทย เป็นประจำทุกปี ตั้งแต่ปี 2553 เป็นต้นมา และได้เผยแพร่รายงานฯ สู่อสาธาณะผ่านทางเว็บไซต์ สศช. เพื่อชี้ถึงภาวะความยากจนและความเหลื่อมล้ำที่เป็นสถานการณ์ล่าสุด

- ✓ วิเคราะห์ลักษณะของปัญหาความยากจนและความเหลื่อมล้ำในสังคมที่เชื่อมโยงถึงโครงสร้างทางเศรษฐกิจและสังคม
- ✓ ประเมินนโยบายและมาตรการ/โครงการสำคัญที่เกี่ยวข้องกับการแก้ปัญหาความยากจนและลดความเหลื่อมล้ำในสังคม
- ✓ จัดทำข้อเสนอแนะเชิงนโยบายในการแก้ไขปัญหาความยากจนและลดความเหลื่อมล้ำในสังคมไทย ในระยะต่อไป

## ข้อเสนอแนะเชิงนโยบายจากรายงานการวิเคราะห์สถานการณ์ความยากจนฯ ปี 2556



ยกระดับรายได้กลุ่มเป้าหมายคนจน ผู้ด้อยโอกาส และผู้มีรายได้น้อยที่สุด 40% ล่าง

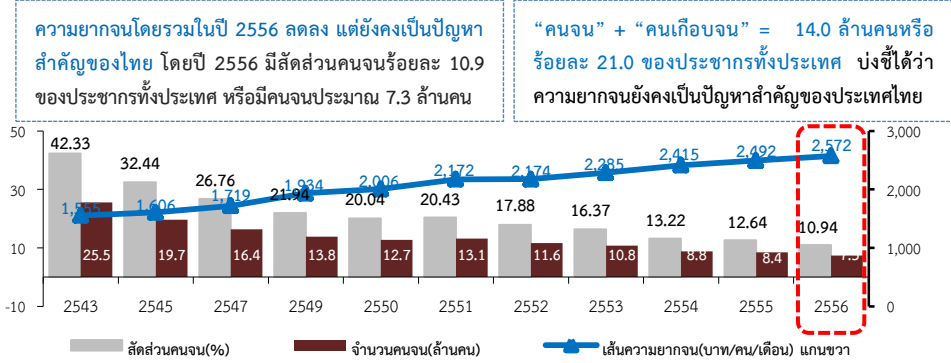


ยกระดับคุณภาพบริการสาธารณสุข เพื่อลดความเหลื่อมล้ำ



สร้างโอกาสในการเข้าถึงการศึกษา ระดับอุดมศึกษาของผู้ที่มีฐานะยากจน

สร้างโอกาสในการเข้าถึงสวัสดิการของรัฐ

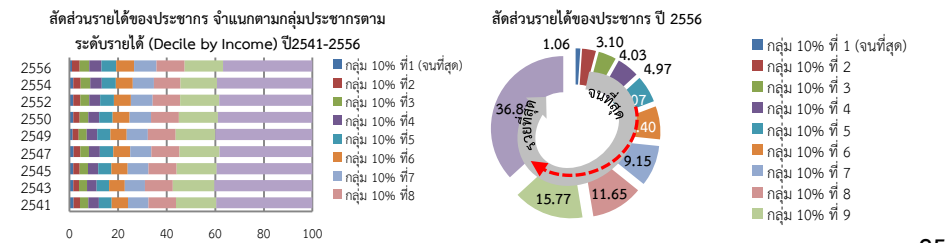


เส้นความยากจน สัดส่วนคนจน จำนวนคนจน (วัดจากรายจ่ายเพื่อการบริโภค)  
ที่มา : ข้อมูลจากการสำรวจภาวะเศรษฐกิจและสังคมของครัวเรือน สำนักงานสถิติแห่งชาติ ประมวลผลโดยสำนักพัฒนาฐานข้อมูลและตัวชี้วัดภาวะสังคม สศช..

## ความเหลื่อมล้ำด้านรายได้หรือการกระจายรายได้

กลุ่มคนรวยสุด 10% มีรายได้เป็น 34.9 เท่า ของกลุ่มคนจนสุด 10%

- ความเหลื่อมล้ำด้านรายได้หรือการกระจายรายได้ในภาพรวมดีขึ้นเล็กน้อย โดยมีปัญหาการกระจายรายได้อยู่ในระดับปานกลาง สะท้อนจากค่าสัมประสิทธิ์ความไม่เสมอภาคด้านรายได้ (Gini coefficient) เท่ากับ 0.465 ในปี 2556
- รายได้ยังคงกระจุกตัวอยู่ในกลุ่มคนรวยที่สุด 10% ซึ่งถือครองรายได้สูงถึง 36.8% ของรายได้ทั้งหมด ขณะที่กลุ่มคนจนที่สุด 10% ถือครองรายได้เพียง 1.1% ของรายได้ทั้งหมด จึงทำให้ความแตกต่างของรายได้ห่างกันถึง 34.9 เท่า





# การรายงานผลตามเป้าหมายการพัฒนาแห่งสหัสวรรษ (Millennium Development Goals)

ปี 2558 ซึ่งเป็นปีสิ้นสุดของเป้าหมายการพัฒนาแห่งสหัสวรรษ สศช. มีภารกิจต้องจัดทำรายงานผลตามเป้าหมายฯ ดังกล่าว ในสามระดับ คือ

- 1) ระดับประเทศ
- 2) ระดับจังหวัดที่ได้รับความร่วมมือจากจังหวัดสมุทรสาคร จังหวัดแม่ฮ่องสอน จังหวัดนครพนม
- 3) ระดับองค์กรปกครองส่วนท้องถิ่น ประกอบด้วย องค์การบริหารส่วนตำบลมหาสวัสดิ์ จ.นครปฐม เทศบาลตำบลอุโมงค์ จ.ลำพูน และเทศบาลเมืองอรัญประเทศ จ.สระแก้ว โดยการรายงานฯ จะได้แสดงให้เห็นถึงผลการดำเนินงานตลอดระยะเวลาที่ผ่านมา ปัญหา อุปสรรคที่พบในการบรรลุเป้าหมายฯ และประเด็นท้าทายที่มีต่อการพัฒนาภายหลังการพัฒนาแห่งสหัสวรรษ

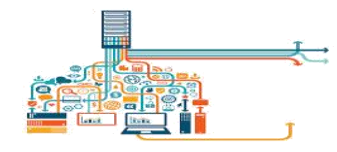
ความก้าวหน้าของไทย  หมายถึง บรรลุเป้าหมายแล้ว  หมายถึง มีแนวโน้มสูงที่จะบรรลุผล

?? หมายถึง ไม่สามารถใช้กับประเทศไทยเนื่องจากมีค่าอยู่ในระดับต่ำกว่าค่าคาดหวังให้ลดลงตามเป้าหมาย

<p><b>✓ความยากจน</b></p> <ul style="list-style-type: none"> <li>▪ บรรลุเป้าหมายในการลดความยากจนลงถึงหนึ่ง</li> <li>▪ แต่ความเหลื่อมล้ำยังคงเป็นปัญหาอย่างต่อเนื่อง</li> <li>▪ ความหิวโหยถูกจัดแต่ภาวะโภชนาการยังน่าเป็นห่วง</li> </ul>	<p><b>✓การศึกษาระดับประถมฯ</b></p> <ul style="list-style-type: none"> <li>▪ บรรลุเป้าหมายจากอัตราเข้าเรียนรวมที่เกินร้อยละ 100</li> <li>▪ แต่อัตราการเข้าเรียนสุทธิยังต่ำกว่าร้อยละ 100</li> <li>▪ คุณภาพการศึกษายังคงเป็นปัญหาสำคัญ</li> </ul>	<p><b>✓ความเท่าเทียมทางเพศ</b></p> <ul style="list-style-type: none"> <li>▪ บรรลุเป้าหมายความเท่าเทียมในการเข้าถึงการศึกษา</li> <li>▪ แต่สัดส่วนผู้หญิงในรัฐสภา และตำแหน่งผู้บริหารยังมีน้อย</li> </ul>	<p><b>??อัตราการตายของเด็ก</b></p> <ul style="list-style-type: none"> <li>▪ แนวโน้มดีขึ้น ยกเว้นในเขตพื้นที่สูง และสามจังหวัดชายแดนภาคใต้</li> </ul>
<p><b>??สุขภาพสตรีมีครรภ์</b></p> <ul style="list-style-type: none"> <li>▪ แนวโน้มดีขึ้น ยกเว้นในเขตพื้นที่สูง</li> <li>▪ แต่ปัญหาการตั้งครรภ์ไม่พร้อมและอนามัยการเจริญพันธุ์ในวัยรุ่นยังต้องได้รับการดูแล</li> </ul>	<p><b>✓โรคเอดส์ มาลาเรีย อื่นๆ</b></p> <ul style="list-style-type: none"> <li>▪ บรรลุเป้าหมายการชะลอและลดการแพร่ระบาดของโรคเอดส์ แต่กลุ่มเสี่ยงยังมีอัตราการติดเชื้อสูง</li> <li>▪ อัตราผู้ป่วยวัณโรคและโรคหลอดเลือดหัวใจเพิ่มขึ้น</li> </ul>	<p><b>✓สิ่งแวดล้อม</b></p> <ul style="list-style-type: none"> <li>▪ มีโอกาสบรรลุเป้าหมายเนื่องจากสามารถเพิ่มสัดส่วนพื้นที่อนุรักษ์และป่าชายเลน</li> <li>▪ แต่ยังมีปัญหาด้านความเสื่อมโทรมของทรัพยากรธรรมชาติ การใช้พลังงาน การจัดการขยะ คุณภาพน้ำ และคุณภาพอากาศ</li> </ul>	<p><b>✓หุ้นส่วนการพัฒนา</b></p> <ul style="list-style-type: none"> <li>▪ บรรลุเป้าหมายจากความช่วยเหลือที่ให้แกลาว พม่า และกัมพูชาในรูปแบบของความช่วยเหลือทางวิชาการส่วนใหญ่</li> <li>▪ แต่ยังมีปัจจัยอุปสรรคด้านขีดความสามารถบุคลากร นโยบายกฎระเบียบ และงบประมาณ</li> </ul>

## การดำเนินงานในปี 2558

- การพัฒนาแบบข้อมูล**
- วิเคราะห์ตัวชี้วัด
  - ประเมินและวิเคราะห์ผลการพัฒนา



- การพัฒนาศักยภาพด้านข้อมูลของพื้นที่**
- พัฒนาระบบข้อมูลและตัวชี้วัด
  - วิเคราะห์ผลการพัฒนา
  - กำหนดยุทธศาสตร์และแนวทางการพัฒนาที่สอดคล้องกับพื้นที่

รายงานผลการพัฒนาตาม MDGs ของประเทศไทย ปี 2558

รายงานผลการพัฒนาตาม MDGs ระดับพื้นที่ 6 พื้นที่

 <b>จ.แม่ฮ่องสอน</b>	 <b>จ.สมุทรสาคร</b>	 <b>จ.นครพนม</b>
 <b>ทม.อรัญประเทศ</b>	 <b>ทม.อุโมงค์</b>	 <b>อบต.มหาสวัสดิ์</b>

- การนำไปใช้**
- ข้อมูลประกอบการจัดทำแผนพัฒนาเศรษฐกิจและสังคมแห่งชาติฉบับที่ 12
  - ข้อมูลประกอบการวางแผนการพัฒนาหลังปี 2558 (Post-2015 Development Agenda)
  - ข้อมูลประกอบการวางแผนพัฒนาระดับพื้นที่



# รายงานภาวะสังคมรายไตรมาส และรายปี

## ผลการติดตามสถานการณ์

- สศช.ได้จัดทำรายงานภาวะสังคมรายไตรมาสเพื่อสะท้อนความเคลื่อนไหวทางสังคม เพื่อให้เกิดการผลักดันและขับเคลื่อนเชิงนโยบายในการป้องกันแก้ไข ปัญหาที่เกิดขึ้น
- แนวทางการติดตาม
  - ✓ ความเคลื่อนไหวทางสังคมทุก 3 เดือน ได้แก่ การจ้างงาน หนี้สินครัวเรือน สุขภาพ ความปลอดภัยในชีวิตและทรัพย์สิน และสิ่งแวดล้อม
  - ✓ ประเด็นทางสังคมที่ให้ความสำคัญ ได้แก่ การพัฒนาศักยภาพเด็กวัยเรียน และการยกระดับสมรรถนะแรงงาน
- ข้อเสนอแนะเชิงนโยบาย
  - ✓ เด็กวัยเรียน สนับสนุนให้เด็กคงอยู่ในระบบโรงเรียน พัฒนาคุณภาพการศึกษา ส่งเสริมทักษะการอ่าน
  - ✓ สมรรถนะแรงงาน เร่งพัฒนาและสร้างความเข้าใจคุณวุฒิวิชาชีพเพื่อให้เกิดการทดสอบอย่างกว้างขวาง สนับสนุนการจัดฝึกอบรมแรงงานใน SMEs



### ความปลอดภัยในชีวิต

- คดีอาญาลดลง ร้อยละ 11.6
- อุบัติเหตุเพิ่มขึ้น ร้อยละ 10.2 แต่ผู้เสียชีวิตลดลง
- ป้องกันและปราบปรามการค้ามนุษย์ (5P)



### สุขภาพ

- ผู้ป่วยไข้เลือดออกลดลง ร้อยละ 73.5
- ผู้ป่วยเอดส์ลดลง แต่ต้องเฝ้าระวังกลุ่มเยาวชนที่มีพฤติกรรมเสี่ยง



### การจ้างงาน

- การจ้างงานลดลง ร้อยละ 0.4
- อัตราการว่างงานเฉลี่ย ร้อยละ 0.84

### หนี้สินครัวเรือน

- ยอดคงค้างสินเชื่อเพิ่มขึ้น ร้อยละ 7.4
- แนวโน้มชะลอตัวแต่ต้องเฝ้าระวังการผิดนัดชำระหนี้

### สิ่งแวดล้อม

- ผลกระทบต่อสุขภาพจากหมอกควัน
- ผลกระทบจากภัยแล้ง





# การขับเคลื่อนนโยบายด้านการศึกษา

- คณะกรรมการนโยบายและพัฒนาศึกษา มีนายกรัฐมนตรีเป็นประธาน มี สศช. เป็นฝ่ายเลขานุการ มีภารกิจได้แก่ เสนอแนะนโยบาย แนวทางการขับเคลื่อนการพัฒนาการศึกษา การยกระดับคุณภาพการศึกษาและการเรียนรู้ตามนโยบายรัฐบาล และแนวทางการขับเคลื่อนยุทธศาสตร์ของแผนพัฒนาเศรษฐกิจและสังคมแห่งชาติ เพื่อให้การขับเคลื่อนงานตามนโยบายของรัฐบาลและแผนพัฒนาฯ บังเกิดผลเป็นรูปธรรม
- ความก้าวหน้าในการดำเนินงาน มีการประชุม 1 ครั้ง เมื่อวันที่ 19 มีนาคม 2558 และมีมติให้สำนักงานเลขาธิการสภาการศึกษาเป็นแกนหลัก ร่วมกับองค์กรหลักและหน่วยงานในกระทรวงศึกษาธิการ จัดทำวิสัยทัศน์และกรอบทิศทางการพัฒนาการศึกษา ในระยะ 5 ปี ให้เป็นรูปธรรม





# การขับเคลื่อนการประยุกต์ใช้ปรัชญาของเศรษฐกิจพอเพียงในภาคเอกชน



- สศช. และมูลนิธิสถาบันวิจัยและพัฒนาประเทศฯ (มพพ.) ได้ร่วมเป็นพันธมิตรกับ 7 องค์กรผู้นำภาคธุรกิจ เพื่อขับเคลื่อนการประยุกต์ใช้ปรัชญาของเศรษฐกิจพอเพียง ได้แก่ เอสซีจี บริษัท ปตท. จำกัด (มหาชน) บริษัท โตชิบาไทยแลนด์ จำกัด บริษัท เบทาโกร จำกัด (มหาชน) บริษัท บางจากปิโตรเลียม จำกัด (มหาชน) บริษัท ซีพี ออลล์ จำกัด (มหาชน) และกลุ่มมิตรผล โดยดำเนินการภายใต้ Roadmap 3 ปี (2556-2559) เพื่อปรับการดำเนินธุรกิจองค์กรใน Supply Chain ให้สอดคล้องตามหลักปรัชญา เป้าหมาย 35 องค์กร

- ผลการดำเนินงานในปี 2557-2558 สามารถดำเนินการปรับการดำเนินธุรกิจ ใน 36 องค์กร



## คณะกรรมการอำนวยการขับเคลื่อนยุทธศาสตร์ฯ

ประธาน : รัฐมนตรีประจำสำนักนายกรัฐมนตรี (มล.ปนัดดา ดิศกุล)

(ภารกิจ : กำหนดนโยบาย ระเบียบ หลักเกณฑ์ จัดทำระเบียบ ประกาศ คู่มือ กฎเกณฑ์ รองรับการปฏิบัติงานและการจัดสรรงบประมาณ แต่งตั้งคณะกรรมการ คณะทำงาน บุคคลช่วยเหลือการปฏิบัติงาน)

1. คณะอนุ กก.ภาคเกษตรและชนบท  
ประธาน : เลขาธิการสำนักงาน กปร.

2. คณะอนุ กก. ภาคการศึกษา  
ประธาน : ปลัดกระทรวงศึกษาธิการ

3. คณะอนุ กก.อนุมัติโครงการและงบประมาณ  
ประธาน : ปลัดสำนักนายกรัฐมนตรี

4. คณะอนุ กก. ด้านความมั่นคง  
ประธาน : ผอ.ศูนย์ประสานงาน โครงการ อันเนื่องมาจากพระราชดำริ

5. คณะอนุ กก.ภาคธุรกิจ บริการ การท่องเที่ยว อุตสาหกรรมและผู้ประกอบการรายย่อย  
ประธาน : เลขาธิการ สศช.

6. คณะอนุ กก. ด้านการต่างประเทศ  
ประธาน : ปลัดกระทรวงการต่างประเทศ

7. คณะอนุ กก. ด้านประชาสัมพันธ์  
ประธาน : อธิบดีกรมประชาสัมพันธ์

8. คณะอนุ กก. ด้านการติดตามประเมินผล  
ประธาน : รองปลัดสำนักนายกรัฐมนตรี

รัฐบาลมีนโยบายให้ทุกภาคส่วนดำเนินการตามหลักปรัชญาของเศรษฐกิจพอเพียงในทิศทางเดียวกัน จึงแต่งตั้งให้มีกลไกขับเคลื่อนยุทธศาสตร์การบูรณาการการพัฒนาตามปรัชญาของเศรษฐกิจพอเพียง และมีอนุกรรมการฯ ช่วยขับเคลื่อนใน 8 กลุ่ม สศช. ดูแลกลุ่มภาคธุรกิจ บริการ การท่องเที่ยว อุตสาหกรรมและผู้ประกอบการรายย่อย

1. จัดทำแผนปฏิบัติการ แนวทางและขั้นตอนการปฏิบัติงาน
2. พิจารณากลับกรองแผนงาน/โครงการให้สอดคล้องกับยุทธศาสตร์ ส่งเสริมการขับเคลื่อนฯ ในภาคธุรกิจ
3. เสนอโครงการที่ผ่านการพิจารณาต่อคณะอนุกรรมการอนุมัติโครงการและงบประมาณ

จัดประชุมคณะอนุกรรมการฯ 1 ครั้ง เมื่อวันที่ 2 มี.ค. 58 โดยได้มีการทบทวนสถานการณ์การขับเคลื่อนฯ ภาคธุรกิจ และมีมติให้คณะอนุกรรมการฯ จัดส่งข้อมูลสถานการณ์เพิ่มเติม และทบทวนโครงการภายใต้ยุทธศาสตร์การส่งเสริมการขับเคลื่อนฯ ภาคธุรกิจ เพื่อให้ฝ่ายเลขาฯ นำไปจัดทำแผนปฏิบัติการไปขับเคลื่อน พ.ศ. 2558-60



## ผลการดำเนินงานที่สำคัญ

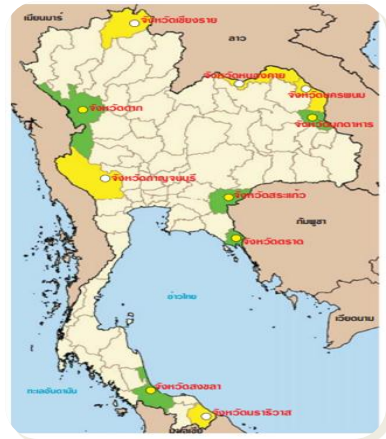
### การขับเคลื่อนการพัฒนาเขตเศรษฐกิจพิเศษ





# ความก้าวหน้าการพัฒนาเขตเศรษฐกิจพิเศษ

**ความสำคัญ :** เขตพัฒนาเศรษฐกิจพิเศษ เป็นยุทธศาสตร์สำคัญของแผนพัฒนาฯ ฉบับที่ 11 และเป็นนโยบายหลักของรัฐบาลปัจจุบัน โดยเป็นรูปแบบการสร้างโอกาสทางเศรษฐกิจของไทยภายใต้การเชื่อมโยงระหว่างกันในอาเซียน (ASEAN Connectivity)



## วัตถุประสงค์

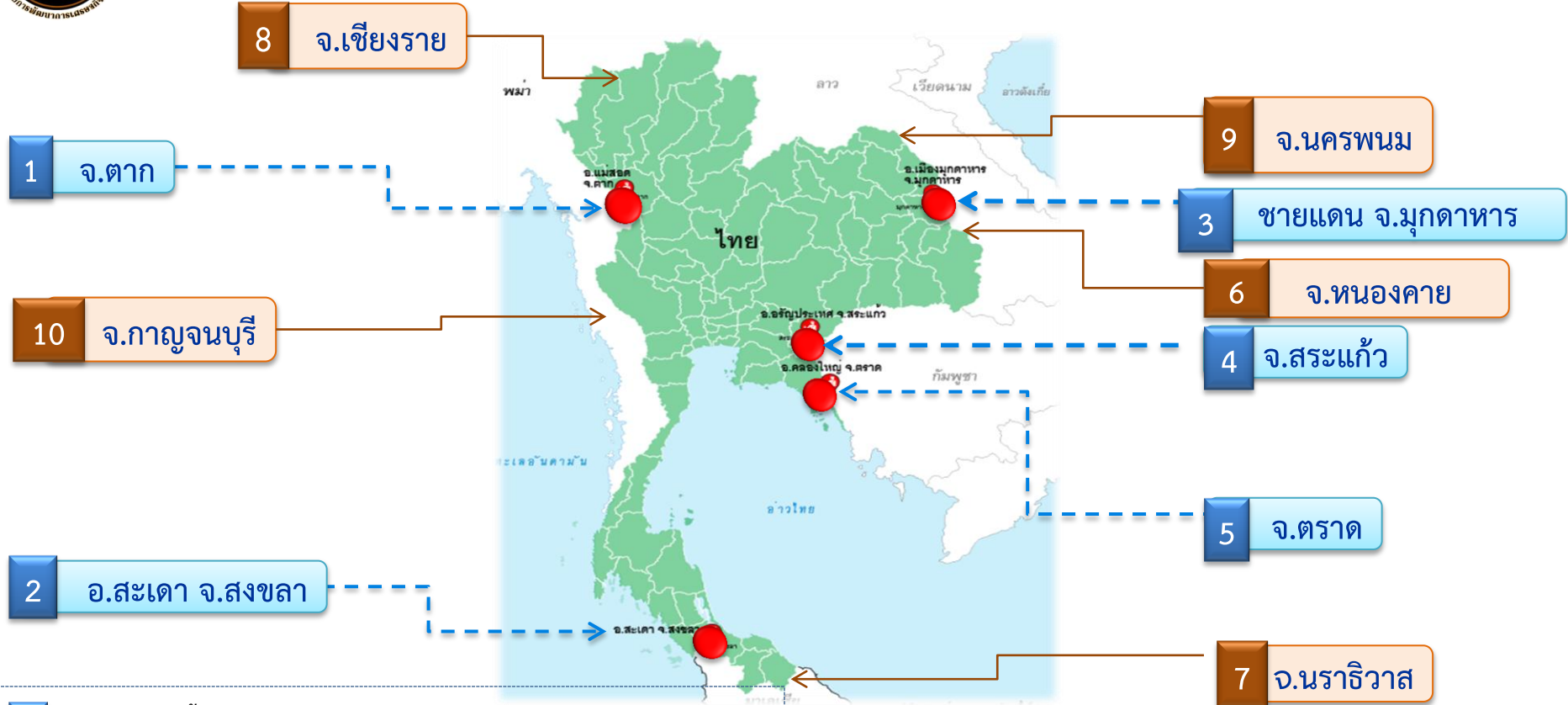
ดึงดูด FDI เพิ่มขีดความสามารถการแข่งขันของประเทศ กระจายความเจริญสู่ภูมิภาค ลดความเหลื่อมล้ำ ยกระดับคุณภาพชีวิตของประชาชน และแก้ปัญหาความมั่นคง

## หลักการดำเนินงาน

1. ดำเนินงานภายใต้กรอบกฎหมายปัจจุบัน
2. บทบาทภาคส่วนการพัฒนา
  - รัฐ - ให้สิทธิประโยชน์ จัดโครงสร้างพื้นฐาน ปรับกฎระเบียบ
  - เอกชน - ลงทุน
  - ประชาชน - มีส่วนร่วม และได้รับประโยชน์จากการพัฒนา
3. ไม่ส่งผลกระทบต่อทรัพยากรธรรมชาติ สิ่งแวดล้อม สังคม และความมั่นคง
4. มีความยืดหยุ่น สามารถปรับเปลี่ยนได้ตามสถานการณ์
5. กำหนดพื้นที่ตามเขตปกครอง เพื่อความสะดวกในการบริหารจัดการให้สิทธิประโยชน์ โดยมีได้รอนสิทธิใดใดที่มีอยู่เดิม



# การกำหนดขอบเขตพื้นที่เขตพัฒนาเศรษฐกิจพิเศษ และการจัดเตรียมที่ดิน



N ระยะที่ 1 : ในพื้นที่ 5 จังหวัด รวม 36 ตำบล ใน 10 อำเภอ  
N ระยะที่ 2 : ในพื้นที่ 5 จังหวัด รวม 54 ตำบล ใน 13 อำเภอ





# ความก้าวหน้า : ด้านแรงงาน และมาตรการส่งเสริมการลงทุน

## ด้านแรงงาน: อนุญาตให้ใช้แรงงานต่างด้าวและการจัดระบบแรงงานต่างด้าวแบบไป-กลับ

โดยมติ ครม. เมื่อ 18 กพ. 58 เห็นชอบการจัดระบบการจ้างคนต่างด้าวสัญชาติเมียนมา ลาว และกัมพูชา ที่เข้ามาทำงานในลักษณะไป-กลับ หรือตามฤดูกาล ฯ (ให้สามารถใช้บัตรผ่านแดนหรือเอกสารที่ประเทศต้นทางออกให้แทนหนังสือเดินทาง)

## มาตรการด้านภาษีอากรสำหรับกิจการที่ไม่ได้รับการส่งเสริมจาก BOI

ได้รับลดหย่อนภาษีเงินได้นิติบุคคลจากร้อยละ 20 เป็นร้อยละ 10 เป็นเวลา 10 รอบระยะเวลาบัญชี

## มาตรการส่งเสริมการลงทุนจาก BOI

- 1) กรณีเป็นกิจการทั่วไป ให้ได้รับสิทธิประโยชน์เท่ากับกรณีตั้งในพื้นที่ที่มีรายได้ต่อหัวต่ำที่สุดของประเทศ 20 จังหวัด
- 2) กรณีเป็นกิจการเป้าหมายสำหรับเขตเศรษฐกิจพิเศษ ตามที่ กนพ.กำหนด ให้ได้รับสิทธิประโยชน์ในระดับสูง

กรณีเป็นกิจการทั่วไปตามประกาศ คคท.	กรณีเป็นกิจการเป้าหมาย ตามที่ กนพ. กำหนด
1. ยกเว้นภาษีเงินได้นิติบุคคลเพิ่มเติมเป็นเวลา 3 ปี แต่รวมแล้วไม่เกิน 8 ปี	1. ยกเว้นภาษีเงินได้นิติบุคคลเป็นเวลา 8 ปี
2. กรณีได้รับยกเว้นภาษีเงินได้นิติบุคคลเป็นเวลา 8 ปีอยู่แล้ว (กลุ่ม A1 A2) ให้ได้รับลดหย่อนภาษีเงินได้นิติบุคคลร้อยละ 50 เพิ่มเติมอีก 5 ปี	2. ลดหย่อนภาษีเงินได้นิติบุคคลร้อยละ 50 เพิ่มเติมอีก 5 ปี
3. ให้หักค่าขนส่ง ค่าไฟฟ้า และค่าประปา 2 เท่า เป็นเวลา 10 ปี	✓
4. ให้หักค่าติดตั้งหรือก่อสร้างสิ่งอำนวยความสะดวกได้ร้อยละ 25	✓
5. ยกเว้นอากรขาเข้าสำหรับเครื่องจักร	✓
6. ยกเว้นอากรขาเข้าวัตถุดิบและวัสดุจำเป็นสำหรับส่วนที่ผลิตเพื่อการส่งออก 5 ปี	✓
7. อนุญาตให้ใช้แรงงานต่างด้าวไร้ฝีมือในโครงการที่ได้รับการส่งเสริม	✓
8. สิทธิและประโยชน์ที่มีใช้ภาษีอากร	✓



# มาตรการส่งเสริมการลงทุน กิจการเป้าหมาย

## มติ กนพ. ครั้งที่ 2/2558

- เห็นชอบกิจการเป้าหมายในเขตพัฒนาเศรษฐกิจพิเศษจำนวน 13 กลุ่มกิจการ
- เห็นชอบกิจการเป้าหมายรายพื้นที่ของเขตพัฒนาเศรษฐกิจพิเศษ ตาก สระแก้ว ตราด มุกดาหาร และสงขลา



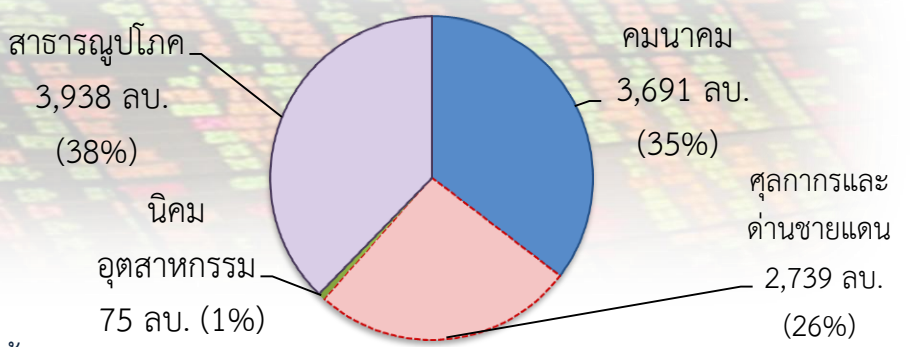
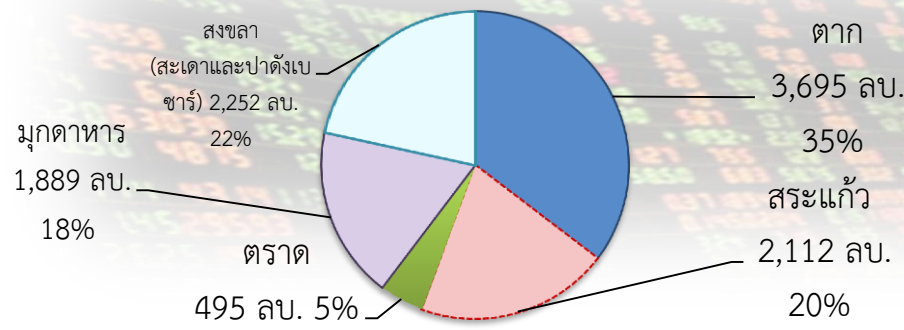
1. อุตสาหกรรมการเกษตร ประมงและกิจการที่เกี่ยวข้อง
2. เซรามิกส์
3. อุตสาหกรรมสิ่งทอ เครื่องนุ่งห่ม และเครื่องหนัง
4. อุตสาหกรรมผลิตเครื่องเรือน
5. อุตสาหกรรมอัญมณีและเครื่องประดับ
6. การผลิตเครื่องมือแพทย์
7. อุตสาหกรรมยานยนต์ เครื่องจักรและชิ้นส่วน
8. อุตสาหกรรมเครื่องใช้ไฟฟ้าและอิเล็กทรอนิกส์
9. การผลิตพลาสติก
10. การผลิตยา
11. กิจการโลจิสติกส์
12. นิคมหรือเขตอุตสาหกรรม
13. กิจการเพื่อสนับสนุนการท่องเที่ยว





# การพัฒนาโครงสร้างพื้นฐานและด้านบุคลากร

- โครงการเร่งด่วน งบกลางปี 58 รวม 55 โครงการ วงเงิน 2,737.88 ลบ.
- แผนโครงสร้างพื้นฐานและด้านบุคลากรปี 2557-2565 ใน 6 พื้นที่ (7 ด้าน) ได้แก่ ตาก สระแก้ว ตราด มุกดาหาร สงขลา (สะเดาและปาดังเบซาร์) และหนองคาย



**การจัดตั้งศูนย์บริการเบ็ดเสร็จ** : จัดตั้งศูนย์ฯ และเปิดให้บริการครบแล้วทั้ง 5 จังหวัด

### ด้านแรงงาน

- ❑ กรม.ให้ความเห็นชอบการแก้ไขมาตรา 14 แห่ง พ.ร.บ.การทำงานของคนต่างด้าว พ.ศ. 2551 ให้บัตรผ่านแดน/เอกสารที่ประเทศต้นทางออกให้เป็นเอกสารใช้แทนหนังสือเดินทางฯ และขอรับใบอนุญาตทำงาน
- ❑ จัดตั้ง OSS ด้านแรงงานต่างด้าวในพื้นที่ ผีกอบรมแรงงานไทย/ต่างด้าว เสริมความรู้ด้านความปลอดภัยการทำงานแก่สถานประกอบการ จัดทำคู่มือให้แรงงาน/สถานประกอบการ

### ด้านการลงทุน

- ❑ เปิดดำเนินการ 5 จังหวัด ได้แก่ (1) ศูนย์ดำรงธรรม จ.ตาก และ ทน.แม่สอด (2) สนง.พาณิชย์สระแก้ว (3) ศูนย์ดำรงธรรม จ.ตราด (4) ศูนย์ดำรงธรรม จ.มุกดาหาร (5) ศาลากลาง จ.สงขลาและศูนย์ส่งเสริมอุตสาหกรรมภาคที่ 11



# ความก้าวหน้าการพัฒนาเขตเศรษฐกิจพิเศษทวาย

ความสำคัญของโครงการเขตเศรษฐกิจพิเศษทวายต่อประเทศไทย

- **เปิดเส้นทางลัดโลจิสติกส์** ฝั่งตะวันตกของไทยและอนุภูมิภาค โดยไม่ต้องผ่านช่องแคบมะละกา (Logistics shortcut) ลดระยะเวลาและประหยัดต้นทุนการขนส่งสินค้า
- เป็นโอกาสในการขยายฐานการผลิตอุตสาหกรรมเชื่อมโยงห่วงโซ่อุปทานกับพื้นที่บริเวณชายฝั่งทะเลตะวันออก ซึ่งเป็นพื้นที่อุตสาหกรรมหลักของประเทศ

## การดำเนินงานโครงการทวาย

การพัฒนา

โครงการทวายระยะแรก  
(Initial Phase Development)

การพัฒนา

โครงการทวายระยะสมบูรณ์  
(Full Phase Development)

การพัฒนาโครงการทวายระยะแรกคาดว่าจะเริ่มก่อสร้างภายในปี 2558 ซึ่งจะเป็นก้าวสำคัญที่จะสร้างความเชื่อมั่นให้แก่ นานาประเทศ สร้างภาพลักษณ์โครงการที่เป็นสากล และวางรากฐานสู่การพัฒนาโครงการระยะสมบูรณ์ที่มีความยั่งยืน



Source: \* DHL Interview in The Nation March 5, 2012, \*\*UNESCAP report

โครงการทวาย-ย่างกุ้ง 600 กม.	โครงการทวาย-ชายแดนไทย/เมียนมา 132 กม. (ถ. บ้านพุน้ำร้อน)
โครงการทวาย-เนปิดอร์ 800 กม.	โครงการทวาย-กาญจนบุรี 200 กม.
	โครงการทวาย-กรุงเทพฯ 330 กม.
	โครงการทวาย-ท่าเรือแหลมฉบัง 450 กม.
	โครงการทวาย-ท่าเรือปากบารา 800 กม.





# ความก้าวหน้าการพัฒนาเขตเศรษฐกิจพิเศษทวาย (ต่อ)

สศช. ได้ดำเนินการในฐานะฝ่ายเลขานุการ

- คณะกรรมการร่วมระดับสูงระหว่างไทย-เมียนมาฯ (JHC) และ
- คณะกรรมการประสานงานร่วมระหว่างไทย - เมียนมา (JCC)

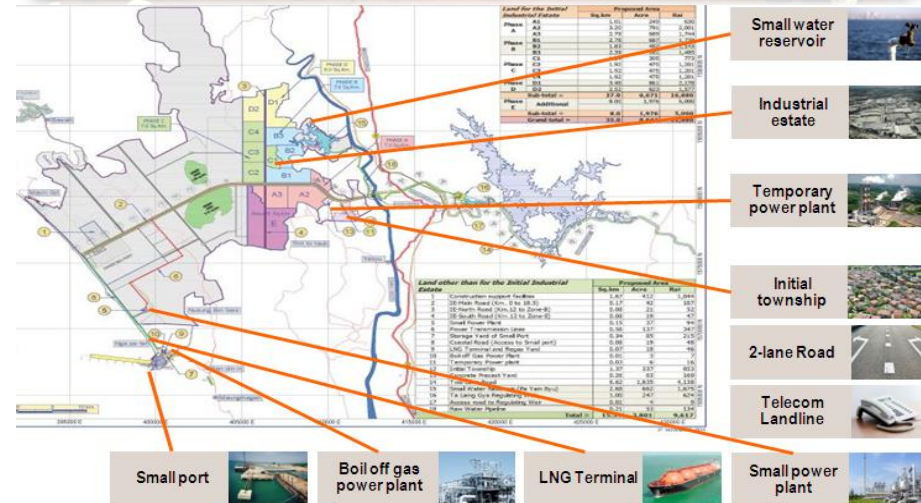
โดยทำงานร่วมกับ ก.คลัง ก.คมนาคม ฯลฯ เพื่อขับเคลื่อนโครงการทวายให้บังเกิดผลสำเร็จเป็นรูปธรรมอย่างต่อเนื่อง

## ความก้าวหน้าของการดำเนินงาน

### 1) คาดว่าจะมีการลงนามในสัญญาสัมปทานโครงการระยะแรกภายในเดือน พ.ค. 2558

หลังจากผ่านการพิจารณาของ ครม. เมียนมา โดยโครงการระยะแรกจะมีองค์ประกอบดังนี้

- ❖ นิคมอุตสาหกรรมระยะแรก 27 ตร.กม. ภายใต้อำนาจระยะเวลา 8 ปี
- ❖ ถนนสองช่องทางจากเขตเศรษฐกิจพิเศษทวายถึงชายแดนไทยความยาว 138 กม. (สัมปทานเฉพาะในส่วนการดำเนินงานและการบำรุงรักษาถนน)
- ❖ ท่าเรือขนาดเล็ก 2 ท่า
- ❖ โรงไฟฟ้าขนาดเล็ก / โรงไฟฟ้าชั่วคราว
- ❖ อ่างเก็บน้ำขนาดเล็ก
- ❖ ระบบโทรคมนาคมแบบ Landline สำหรับอินเทอร์เน็ตและโทรศัพท์
- ❖ ที่อยู่อาศัยระยะแรก
- ❖ คลังเชื้อเพลิง LNG สำหรับใช้ในโรงไฟฟ้าและนิคมอุตสาหกรรม (อยู่ระหว่างปรับปรุงรายละเอียดโครงการ)





# ความก้าวหน้าการพัฒนาเขตเศรษฐกิจพิเศษทวาย (ต่อ)

## 2) ความช่วยเหลือโครงการถนนสองช่องทางเชื่อมโยงเขตเศรษฐกิจพิเศษทวายสู่ชายแดนไทย - เมียนมา

เมียนมาแสดงความประสงค์ขอรับการสนับสนุนเงินกู้เงินผ่อนปรนจากฝ่ายไทย เพื่อก่อสร้างโครงการถนนสองช่องทางเชื่อมโยงเขตเศรษฐกิจพิเศษทวายสู่ชายแดนไทย - เมียนมา โดย สศช. ร่วมกับ ก.คลัง จะนำข้อเสนอและเงื่อนไขการให้ความช่วยเหลือเสนอต่อที่ประชุม ครม. เพื่อขอความเห็นชอบ และฝ่ายเมียนมา จะนำเสนอต่อรัฐสภาเมียนมา เพื่อขอความเห็นชอบต่อไป

## 3) การพัฒนาโครงการระยะสมบูรณ์

สพพ. และ สศช. อยู่ระหว่างจัดทำแผนแม่บทเขตเศรษฐกิจพิเศษทวาย คาดว่าจะแล้วเสร็จภายในเดือนมิถุนายน 2558 โดยประสานข้อมูลผลการศึกษาและความเห็นจากประเทศญี่ปุ่นอย่างต่อเนื่อง



## 4) บทบาทการมีส่วนร่วมของประเทศญี่ปุ่น โครงการทวายมีความสอดคล้องกับกลยุทธ์กระจายการลงทุนของญี่ปุ่น (Thailand-Plus-One) โดยให้ไทยเป็นฐานกระจายการลงทุนสู่ประเทศเพื่อนบ้าน (CLMV) และสอดคล้องกับการพัฒนา Mekong-India Economic Corridor ที่ญี่ปุ่นให้ความสำคัญ

ทั้งนี้ บทบาทของญี่ปุ่นในขณะนี้จะมุ่งเน้นการร่วมพัฒนาโครงการในระยะสมบูรณ์ เมียนมาและไทย โดย :-

- การให้ข้อมูลผลการศึกษาที่เกี่ยวข้องเพื่อประกอบการจัดทำแผนแม่บทโครงการ
- การพิจารณาให้ความช่วยเหลืออย่างเป็นทางการ (ODA) ให้แก่ SPV ทั้งในด้านเทคนิคและด้านการเงิน เพื่อให้การดำเนินโครงการระยะแรกประสบผลสำเร็จและส่งผลต่อการพัฒนาระยะสมบูรณ์ต่อไป





[www.nesdb.go.th](http://www.nesdb.go.th)

ขอบคุณ