



State Enterprise Review : รายงาน

www.sepo.go.th
 สาขาสถาบันการเงิน

ธนาคารพัฒนาวิสาหกิจขนาดกลางและขนาดย่อมแห่งประเทศไทย

ไตรมาส 3 ประจำปี 2554 (1 ก.ค. 54 – 30 ก.ย. 54)

"มุ่งสู่การเป็นธนาคารเพื่อการพัฒนา SMEs อย่างยั่งยืน โดยมีธรรมาภิบาล พนักงานดี มีคุณภาพ และมีวินัยการเงินอย่างเคร่งครัด"

ข้อมูลทั่วไป

สังกัด : กระทรวงการคลังและกระทรวงอุตสาหกรรม

ประธานกรรมการ : นายนริศ ชัยสูตร

กรรมการผู้แทน กค. : นายนริศ ชัยสูตร

นางวณี ทัศนมถเฑียร

กรรมการผู้จัดการ : นายโสฬส สาครวิศ

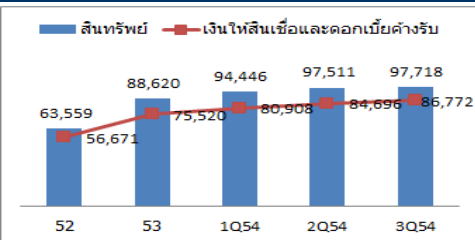
CFO : นายโสฬส สาครวิศ

จำนวนพนักงาน : 1,738 คน

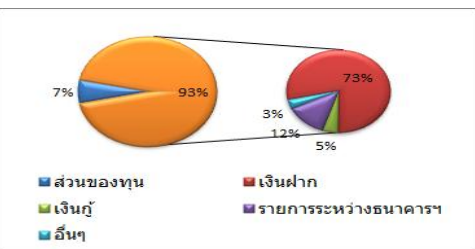
Website : www.smebank.co.th

ข้อมูลอื่นๆ ที่สำคัญ

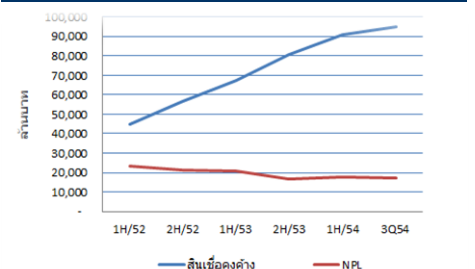
สินทรัพย์/เงินให้สินเชื่อและดอกเบี้ยค้างรับ



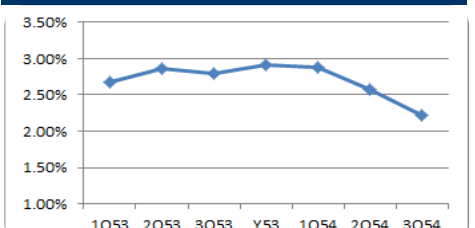
หนี้สินและส่วนกองทุน



สินเชื่อค้าง และ NPL



Net Interest Margin (NIM)



• มีกำไร 859 ล้านบาท ในไตรมาสสาม ทำให้งวดเก้าเดือน ธพว. มีกำไรจำนวน 689 ล้านบาท จากที่ขาดทุนในสองไตรมาสแรก โดยใน 3Q54 ธพว. มีกำไรจากธุรกิจเพื่อค้าและปริวรรตเงินตราต่างประเทศจำนวน 2,345 ล้านบาท เพิ่มขึ้นอย่างมากจาก 2Q54 ที่ ธพว. มีกำไรจากรายการดังกล่าวจำนวน 1.10 ล้านบาท

• สำรองสินเชื่อตามเกณฑ์ IAS 39 ในเดือนสิงหาคม 2554 โดยมียอดการสำรองค่าเผื่อนี้จะสูงในไตรมาสสามจำนวน 1,746 ล้านบาท เป็นการตั้งสำรองค่าเผื่อนี้จะสูงของสินเชื่อตามเกณฑ์ IAS 39 ก่อนสิ้นสุดระยะเวลาการผ่อนผันให้มีการสำรองตามเกณฑ์ภายในปี 2555

• สินทรัพย์รวมจำนวน 97,718 ล้านบาท เพิ่มขึ้นจากสิ้นปี 2553 และ 2Q54 จำนวน 9,098 และ 207 ล้านบาท ตามลำดับ โดย ณ สิ้นไตรมาสมีสินเชื่อคงค้างจำนวน 94,911 ล้านบาท ดอกเบี้ยค้างรับจำนวน 470 ล้านบาท โดยหลังหักรายได้รอตัดบัญชีและค่าเผื่อนี้จะสูงแล้ว ธพว. มีเงินให้สินเชื่อและดอกเบี้ยค้างรับสุทธิจำนวน 86,772 ล้านบาท ทั้งนี้ สินเชื่อคงค้างเพิ่มขึ้นจาก ณ สิ้นปี 2553 จำนวน 13,625 ล้านบาท หรือเพิ่มขึ้นร้อยละ 16.76

• เงินกองทุนต่อสินทรัพย์เสี่ยง (BIS Ratio) ต่ำกว่าเกณฑ์มาตรฐานที่ร้อยละ 8.50 โดย ณ สิ้นไตรมาส BIS Ratio อยู่ที่ร้อยละ 6.80

• ปล่อยกู้โครงการสินเชื่อฟื้นฟู SMEs หลังภัยพิบัติปี 2554 ตามมติ ครม. เมื่อวันที่ 20 กันยายน 2554 ในวงเงิน 2,000 ล้านบาท โดยให้กู้ไม่เกิน 1 ล้านบาท ต่อราย คิดอัตราดอกเบี้ยกับผู้กู้ร้อยละ 6 ต่อปี และรัฐบาลชดเชยในอัตราร้อยละ 2 ต่อปี มีระยะปลอดชำระคืนเงินต้นไม่เกิน 2 ปี

ข้อมูลทางการเงินที่สำคัญ

หน่วย: ล้านบาท

	2553	9M/53 (ม.ค. 53 - ก.ย. 53)	9M/54 (ม.ค. 54 - ก.ย. 54)	%Chg	ก.ค.53 - ก.ย. 53	ก.ค.54 - ก.ย. 54	%Chg
งบดุล							
สินทรัพย์รวม	88,620	85,271	97,718	14.60%	85,271	97,718	14.60%
เงินให้สินเชื่อและดอกเบี้ยค้างรับ	75,520	73,178	86,772	18.58%	73,178	86,772	18.6%
เงินลงทุนสุทธิ	4,849	6,730	6,207	-7.77%	6,730	6,207	-7.8%
รายการระหว่างธนาคารและตลาดเงิน	5,833	8,163	2,018	-75.28%	8,163	2,018	-75.3%
หนี้สินรวม	82,731	80,338	91,139	13.45%	80,338	91,139	13.4%
เงินฝาก	60,050	56,785	71,523	25.95%	56,785	71,523	26.0%
เงินกู้	5,437	5,378	4,546	-15.48%	5,378	4,546	-15.5%
รายการระหว่างธนาคารและตลาดเงิน	11,626	11,741	11,782	0.36%	11,741	11,782	0.4%
ส่วนของผู้ถือหุ้น	5,889	4,934	6,579	33.35%	4,934	6,579	33.3%
ทุนจดทะเบียนที่ออกและชำระแล้ว	11,600	11,600	11,600	0.00%	11,600	11,600	0.0%
กำไร(ขาดทุน)สะสม	- 5,800	- 6,943	- 5,111	-26.40%	- 6,943	- 5,111	-26.4%
งบกำไรขาดทุน							
รายได้ดอกเบี้ย	3,285	2,295.50	3,454	50.48%	-	1,268.64	50.3%
ค่าใช้จ่ายดอกเบี้ย	1,074	764.28	1,632	113.57%	273	726.81	166.3%
รายได้ดอกเบี้ยสุทธิ	2,212	1,531.22	1,822	18.99%	571	541.83	-5.1%
รายได้ค่าธรรมเนียมและบริการ	318	221.27	214	-3.10%	64	78.54	23.6%
ค่าใช้จ่ายค่าธรรมเนียมและบริการ	43	27.71	22	-19.27%	9	8.06	-11.0%
รายได้ค่าธรรมเนียมและบริการสุทธิ	275	193.56	192	-0.78%	54	70.48	29.4%
รายได้อื่นๆ	31	44.77	2,430	5327.70%	18	2,374.42	13224.5%
รายได้จากการดำเนินงานอื่นๆ	58	46.45	83	79.27%	18	29.25	67.0%
ค่าใช้จ่ายที่มิใช่ดอกเบี้ย	1,533	2,295.68	1,153	-49.79%	825	381.76	-53.7%
ค่าใช้จ่ายพนักงาน	913	632.98	748	18.17%	245	258.63	5.5%
ค่าใช้จ่ายตราสารอนุพันธ์	35	1,265.07	-	-100.00%	427	-	-100.0%
ค่าเผื่อนี้สูญและสงสัยจะสูญ	856	489.25	2,602	431.86%	142	1,745.73	1131.2%
กำไรสุทธิ	128	- 1,014.44	689	-167.93%	324	859.24	-365.5%
อื่นๆ							
สินเชื่อปล่อยใหม่สุทธิ	45,393	29,381	22,656	-22.89%	8,430	7,888	-6.4%
NPL	16,510	17,346	17,815	2.70%	19,085	17,346	-9.1%
อัตราส่วนทางการเงิน							
NPL/สินเชื่อ (%)	20.46%	26.15%	18.28%		26.15%	18.28%	
BIS Ratio (%)	7.56%	7.00%	6.80%		7.00%	6.80%	
NIM (%ต่อปี)	2.91%	2.79%	2.61%		2.79%	2.22%	
ROA (%ต่อปี)	0.17%	N/A	0.99%		N/A	3.52%	
ROE (%ต่อปี)	2.17%	N/A	14.74%		N/A	55.89%	
ค่าใช้จ่ายพนักงาน/รายได้รวม (%)	25.12%	24.69%	19.94%		26.49%	18.79%	
Loan/Deposit Ratio (%)	125.76%	128.87%	121.32%		128.87%	121.32%	

ที่มา : งบการเงินก่อนสอบทาน ของ ธพว.



www.sepo.go.th

สำนักงานคณะกรรมการนโยบายรัฐวิสาหกิจ (สคร.) กระทรวงการคลัง

State Enterprise Review : รายงาน

ธนาคารพาณิชย์ขนาดกลางและขนาดย่อมแห่งประเทศไทย ไตรมาส 3 ประจำปี 2554

การดำเนินการตามนโยบายรัฐ

Statement of Direction (SOD)

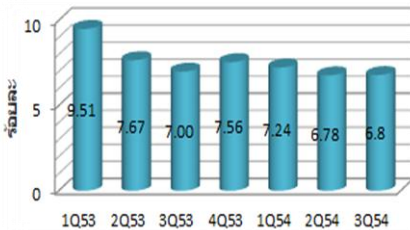
- มุ่งสร้างวิสาหกิจขนาดกลางและขนาดย่อมให้เข้มแข็ง โดยให้บริการทางการเงินควบคู่ไปกับการเสริมสร้างองค์ความรู้และเร่งรัดการแก้ไขปัญหาการบริหารจัดการ

การดำเนินงานตามนโยบายรัฐบาล

- กลุ่มบรรเทาเหยี่ยวาผู้ประกอบการ SMEs ที่ประสบภาวะวิกฤต ได้แก่ 1.สินเชื่อเพื่อเสริมสภาพคล่องแก่ผู้ประกอบการฯ ที่ได้รับผลกระทบจากเหตุการณ์ความไม่สงบทางการเมือง Phase III 2.สินเชื่อช่วยเหลือผู้ประกอบการ SME ที่ได้รับผลกระทบจากเหตุอุทกภัย วาดภัย และดินโคลนถล่ม
- กลุ่มเป้าหมายตามยุทธศาสตร์ภาครัฐ ได้แก่ 1.โครงการช่วยเหลือด้านการเงินแก่ผู้ประกอบการธุรกิจโลจิสติกส์ 2.สินเชื่อภายใต้โครงการประชารัฐวิวัฒน์

ข้อมูลอื่นๆ ที่สำคัญ

BIS Ratio



Industry Norm

	NPL	BIS	NIM	ROA
ธ.พาณิชย์	2.99%	15.53%	2.12%	0.88%
ธพว.	18.28%	6.80%	2.22%	3.52%

ที่มา Industry Norm : ข้อมูลเชิงสถิติธนาคารแห่งประเทศไทย

ผลการดำเนินการ

• รายได้ดอกเบี้ยสุทธิ 542 ล้านบาท ลดลงจากไตรมาสก่อนจำนวน 78 ล้านบาท หรือลดลงร้อยละ 12.64 โดยเมื่อเทียบระหว่างไตรมาส (QoQ) รายได้ดอกเบี้ยเพิ่มขึ้นจำนวน 126 ล้านบาท หรือร้อยละ 11.03 ในขณะที่เดียวกันค่าใช้จ่ายดอกเบี้ยเพิ่มขึ้นจำนวน 204 ล้านบาท หรือร้อยละ 39.13 ซึ่งค่าใช้จ่ายดอกเบี้ยดังกล่าวสอดคล้องกับภาวะตลาดที่อัตราดอกเบี้ยนโยบายปรับสูงขึ้น อย่างไรก็ตาม ธพว. มีกำไรจากรายการธุรกรรมเพื่อค่าและปริวรรตเงินตราต่างประเทศเพิ่มขึ้นจำนวนมากทำให้ผลการดำเนินการโดยรวมมีกำไรในไตรมาสนี้

• ค่าใช้จ่ายที่ไม่ใช่ดอกเบี้ยค่อนข้างคงที่จากในไตรมาสสองมีค่าใช้จ่ายดังกล่าวจำนวน 399 ล้านบาท เป็นจำนวน 382 ล้านบาทใน 3Q54 ขณะที่ค่าใช้จ่ายสำหรับสำรองค่าเผื่อหนี้สงสัยจะสูญเพิ่มขึ้นอย่างมาก ทั้งนี้ เป็นการสำรองตามเกณฑ์ IAS 39

• สินเชื่อโครงการตามนโยบายรัฐที่ส่วนมากเกิดในปี 2553 ณ สิ้นไตรมาสมียอดคงค้างประมาณ 50,000 ล้านบาท จากสินเชื่อคงค้างจำนวน 94,911 ล้านบาท คิดเป็นร้อยละ 52.68 ของสินเชื่อคงค้างทั้งหมด ทั้งนี้ ใน 3Q54 ธพว. มีสินเชื่อปล่อยใหม่จำนวน 7,888 ล้านบาท

• 3Q54 มี NPLs จำนวน 17,346 ล้านบาท เทียบ 2Q54 ลดลงจำนวน 404 ล้านบาท หรือร้อยละ 2.20 และเทียบ ณ สิ้นปี 2553 เพิ่มขึ้นจำนวน 836 ล้านบาท หรือร้อยละ 5.06 โดย ณ สิ้นเดือนกันยายน อัตราส่วน NPLs ต่อสินเชื่อคงค้างเท่ากับร้อยละ 18.28

• Net Interest Margin (NIM) ไตรมาสสามอยู่ที่ร้อยละ 2.22 ลดลงจากไตรมาสก่อนที่มีอัตราส่วนดังกล่าวเท่ากับร้อยละ 2.58

ผลการประเมินครึ่งปี 2554

ตัวชี้วัด	เป้าหมาย	ค่าจริง
๑. การดำเนินการตามนโยบาย		
๑.๑ การนำส่งข้อมูล 12 ฐานข้อมูลให้กับกระทรวงการคลัง	5	1
๑.๒ การจัดทำและดำเนินงานตามแผนเพิ่มประสิทธิภาพเพื่อการเติบโตอย่างยั่งยืน	5	1
๑.๒.๑ การจัดทำแผนเพิ่มประสิทธิภาพเพื่อการเติบโตอย่างยั่งยืน		
๑.๒.๒ การดำเนินงานตามแผนเพิ่มประสิทธิภาพเพื่อการเติบโตอย่างยั่งยืน		
๒. ผลการดำเนินงานของรัฐวิสาหกิจ		
๒.๑ สินเชื่อคงค้าง ณ สิ้นปี ๒๕๕๔ (ล้านบาท)	94	91,167
๒.๒ การบริหารจัดการ NPLs		
๒.๒.๑ สัดส่วน NPLs ต่อสินเชื่อคงค้าง (ร้อยละ)	14	19.47
๒.๒.๒ NPLs ที่เพิ่มขึ้นระหว่างปี (ล้านบาท)	5,000	4,517
๒.๒.๓ NPLs ที่ลดลงระหว่างปี (ล้านบาท)	8,500	3,277
๒.๒.๔ กระแสเงินสดปรับหลังการปรับโครงสร้างหนี้ต่อประมาณการกระแสเงินสดที่คาดว่าจะได้รับ (ร้อยละ)	85	N.A.
๒.๓ ความสำเร็จของการดำเนินงานตามแผนงานโครงการ Core Banking System (ร้อยละ)	-	-
๓. การบริหารจัดการองค์กร		
	5	1

สรุปการดำเนินงานและข้อเสนอแนะ

สรุปผลการดำเนินงาน

• มีกำไรจำนวน 859 ล้านบาท ในไตรมาสนี้ ผลจากกำไรของธุรกรรมเพื่อค่าและปริวรรตเงินตราต่างประเทศกว่าสองพันล้านบาท และ ธพว. ได้สำรองค่าเผื่อหนี้สงสัยจะสูญตามเกณฑ์ IAS 39 แล้ว

• ปริมาณ NPLs ค่อนข้างคงที่จากไตรมาสก่อน คือมีจำนวน 17,346 ล้านบาท และอัตราส่วน NPLs ต่อสินเชื่อเท่ากับร้อยละ 18.28

ข้อเสนอแนะ

• เพื่อการเติบโตอย่างยั่งยืน ธพว. ควรสร้างความมั่นคงทางผลการดำเนินงานในธุรกิจหลัก ซึ่งอาจมาจากด้านรายได้คือการรักษาคุณภาพสินเชื่อ ด้านรายจ่ายคือการควบคุมค่าใช้จ่ายรวมถึงการใช้สินทรัพย์ ให้เป็นไปอย่างมีประสิทธิภาพสูงสุด

• ควรคำนึงถึงระดับการปล่อยสินเชื่อที่เหมาะสมกับเงินกองทุน โดยให้ความสำคัญกับการส่งเสริมการเข้าถึงแหล่งเงินของผู้ประกอบการ รายย่อย รวมไปถึงการพัฒนาผู้ประกอบการให้มีความเข้มแข็งและสามารถเข้าถึงแหล่งเงินทุนจากธนาคารพาณิชย์ได้

• ธพว. ควรตระหนักถึงความสำคัญต่อระบบ Core Banking System ซึ่งเป็นระบบที่สำคัญในการส่งเสริมการทำงานของธนาคาร

ผู้จัดทำ: นางสาวนันทกาล จุสียง

กลุ่ม: สถาบันการเงิน

วันที่จัดทำ: 28 พฤศจิกายน 2554

ผอ.กลุ่ม: นางสาวปวีวรรณ ล่ามกิจจา โทรศัพท์: 02-298-5880 ต่อ 6634