

# การเสวนาเรื่อง

“สุขหัวคิด... Fisical cliff หนีรัฐบาลไทย!”

ดร.พิสิทธิ์ พัวพันธ์

ผู้อำนวยการส่วนการวิเคราะห์เศรษฐกิจมหภาค

สำนักงานเศรษฐกิจการคลัง

15 กรกฎาคม 2556

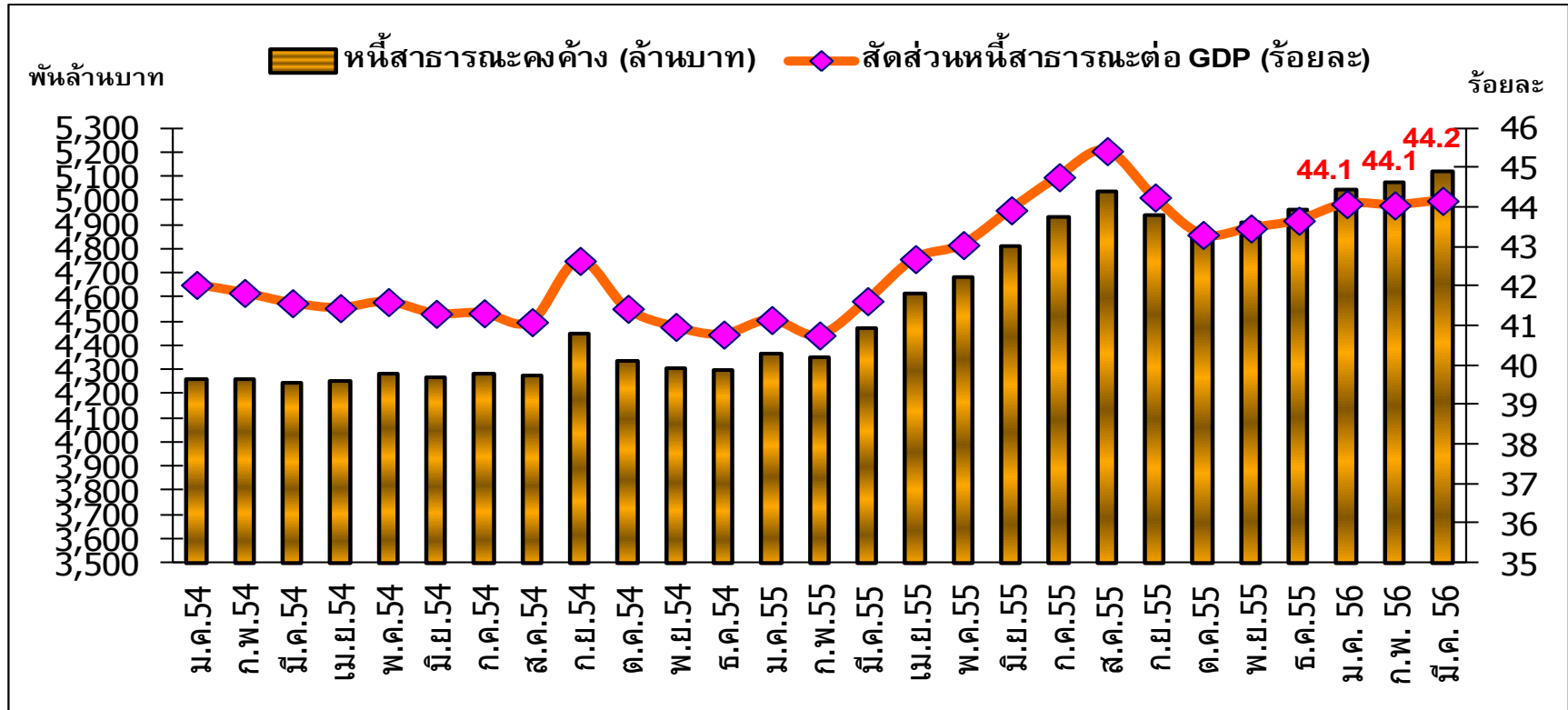
# ประเด็นการเสวนา

1. สถานะหนี้สาธารณะของไทย
2. สถานะการเงินของสถาบันการเงินเฉพาะกิจ (SFIs)
3. กฎเกณฑ์การคลังของไทย (Fiscal Rules)
4. ประมาณการหนี้สาธารณะ

# 1. สถานะหนี้สาธารณะของไทย

# หนี้สาธารณะคงค้าง ณ สิ้นเดือนมีนาคม 2556

## จำนวน 5,121.3 พันล้านบาท คิดเป็นร้อยละ 44.2 ต่อ GDP



❖ สถานะของหนี้สาธารณะถือว่ามีความมั่นคง สะท้อนจากสัดส่วนหนี้สาธารณะต่อ GDP ยังอยู่ในระดับต่ำกว่ากรอบความยั่งยืนทางการคลังที่ตั้งไว้ไม่เกินร้อยละ 60 ต่อ GDP และหนี้สาธารณะส่วนใหญ่เป็นหนี้ระยะยาวและเป็นหนี้สกุลเงินบาท

# รายงานหนี้สาธารณะคงค้าง

หน่วย: ล้านบาท

รายงานหนี้สาธารณะคงค้าง	ณ 28 กุมภาพันธ์ 2556 (1)	% ของ GDP (2)	ณ 31 มีนาคม 2556 (3)	% ของ GDP (4)	เพิ่ม/ลด (3) - (1)
<b>1. หนี้ของรัฐบาล</b>	<b>3,555,634.62</b>	<b>30.87</b>	<b>3,556,460.63</b>	<b>30.67</b>	<b>826.01</b>
1.1 หนี้ที่รัฐบาลกู้โดยตรง	2,419,894.38	21.01	2,428,852.44	20.95	8,958.06
- หนี้ต่างประเทศ	44,911.59		43,689.62		(1,221.97)
- หนี้ในประเทศ	2,374,982.79		2,385,162.82		10,180.03
- เงินกู้เพื่อชดเชยการขาดดุลเงินงบประมาณและการบริหารหนี้	1,952,473.98		1,960,739.75		8,265.77
- ระยะสั้น (ตั๋วเงินคลังและเงินกู้ระยะสั้น)	17,773.66		37,341.16		19,567.50
- ระยะยาว (พันธบัตรและตราสารหนี้อื่น)	1,934,700.32		1,923,398.59		(11,301.73)
- เงินกู้เพื่อฟื้นฟูและเสริมสร้างความมั่นคงทางเศรษฐกิจ	398,572.29		398,572.29		-
- เงินกู้เพื่อนำเข้ากองทุนส่งเสริมการประกันภัยพิบัติ	-		-		0.00
- เงินกู้เพื่อวางระบบบริหารจัดการน้ำ	6,900.00		7,400.00		500.00
- เงินกู้ให้กู้ต่อ	17,036.52		18,450.78		1,414.26
1.2 หนี้ที่รัฐบาลกู้เพื่อชดเชยความเสียหายให้แก่กองทุนเพื่อการฟื้นฟูฯ	1,115,740.24	9.69	1,127,608.19	9.72	11,867.95
- FIDF 1	458,775.20		458,775.20		0.00
- FIDF 3	656,965.04		668,832.99		11,867.95
1.3 หนี้เงินกู้ล่วงหน้าเพื่อปรับโครงสร้างหนี้	20,000.00	0.17	-	-	(20,000.00)
- FIDF 1	-		-		-
- FIDF 3	20,000.00		-		(20,000.00)
<b>2. หนี้รัฐวิสาหกิจที่ไม่เป็นสถาบันการเงิน</b>	<b>1,072,414.05</b>	<b>9.31</b>	<b>1,064,746.17</b>	<b>9.18</b>	<b>(7,667.88)</b>
2.1 หนี้ที่รัฐบาลค้ำประกัน	458,899.33		455,096.95		(3,802.38)
2.2 หนี้ที่รัฐบาลไม่ค้ำประกัน	613,514.72		609,649.22		(3,865.50)
<b>3. หนี้รัฐวิสาหกิจที่เป็นสถาบันการเงิน (รัฐบาลค้ำประกัน)</b>	<b>437,874.37</b>	<b>3.80</b>	<b>494,532.03</b>	<b>4.26</b>	<b>56,657.66</b>
- หนี้ต่างประเทศ	4,421.87		4,079.53		(342.34)
- หนี้ในประเทศ	433,452.50		490,452.50		57,000.00
<b>4. หนี้กองทุนเพื่อการฟื้นฟูฯ</b>	<b>-</b>	<b>-</b>	<b>-</b>	<b>-</b>	<b>-</b>
4.1 หนี้ที่รัฐบาลค้ำประกัน	-		-		-
4.2 หนี้ที่รัฐบาลไม่ค้ำประกัน	-		-		-
<b>5. หนี้หน่วยงานอื่นของรัฐ</b>	<b>8,053.53</b>	<b>0.07</b>	<b>5,561.91</b>	<b>0.05</b>	<b>(2,491.62)</b>
5.1 หนี้ที่รัฐบาลค้ำประกัน	-		-		-
5.2 หนี้ที่รัฐบาลไม่ค้ำประกัน	8,053.53		5,561.91		(2,491.62)
<b>หนี้สาธารณะรวม (1+2+3+4+5)</b>	<b>5,073,976.57</b>	<b>44.05</b>	<b>5,121,300.74</b>	<b>44.16</b>	<b>47,324.17</b>

❖ การเพิ่มขึ้นของหนี้สาธารณะที่สำคัญเกิดจากหนี้รัฐวิสาหกิจที่เป็นสถาบันการเงิน (รัฐบาลค้ำประกัน) เพิ่มขึ้นสุทธิ 56.7 พันล้านบาท โดยมีรายการสำคัญจากการออกพันธบัตรและการเบิกจ่ายจากแหล่งเงินกู้ต่างๆ ของธนาคารเพื่อการเกษตรและสหกรณ์การเกษตร จำนวน 57.0 พันล้านบาท

# โครงสร้างเงินกู้ของหนี้สาธารณะ

❖ โครงสร้างเงินกู้ของหนี้สาธารณะของไทย ส่วนใหญ่เป็นหนี้ระยะยาว (ร้อยละ 96.8 ของยอดหนี้สาธารณะ) และเป็นสกุลเงินบาท (ร้อยละ 93.5 ของยอดหนี้สาธารณะ)

## หนี้ต่างประเทศและหนี้ในประเทศ

	หนี้สาธารณะ		หนี้ต่างประเทศ		หนี้ในประเทศ	
	(ล้านบาท)	(ล้านบาท)	%	(ล้านบาท)	%	
1. หนี้ของรัฐบาล	3,556,460.62	43,689.62	1.23	3,512,771.00	98.77	
2. หนี้รัฐวิสาหกิจที่ไม่เป็นสถาบันการเงิน	1,064,746.17	287,221.18	26.98	777,524.99	73.02	
3. หนี้รัฐวิสาหกิจที่เป็นสถาบันการเงิน (รัฐบาลค้ำประกัน)	494,532.03	4,079.53	0.82	490,452.50	99.18	
4. หนี้สินของกองทุนเพื่อการฟื้นฟูฯ	-	-	-	-	-	
5. หนี้หน่วยงานอื่นของรัฐ	5,561.91	-	-	5,561.91	-	
<b>รวม</b>	<b>5,121,300.73</b>	<b>334,990.33</b>	<b>6.54</b>	<b>4,786,310.40</b>	<b>93.46</b>	

หมายเหตุ : อัตราแลกเปลี่ยนบาทต่อเหรียญสหรัฐ ณ วันทำการสุดท้ายของเดือนเท่ากับ 29.4476

## หนี้ระยะสั้นและหนี้ระยะยาว

	หนี้สาธารณะ		หนี้ระยะยาว		หนี้ระยะสั้น	
	(ล้านบาท)	(ล้านบาท)	%	(ล้านบาท)	%	
1. หนี้ของรัฐบาล	3,556,460.62	3,526,342.71	99.15	30,117.91	0.85	
2. หนี้รัฐวิสาหกิจที่ไม่เป็นสถาบันการเงิน	1,064,746.17	1,036,150.22	97.31	28,595.95	2.69	
3. หนี้รัฐวิสาหกิจที่เป็นสถาบันการเงิน (รัฐบาลค้ำประกัน)	494,532.03	395,751.83	80.03	98,780.20	19.97	
4. หนี้สินของกองทุนเพื่อการฟื้นฟูฯ	-	-	-	-	-	
5. หนี้หน่วยงานอื่นของรัฐ	5,561.91	811.91	14.60	4,750.00	85.40	
<b>รวม</b>	<b>5,121,300.73</b>	<b>4,959,056.67</b>	<b>96.83</b>	<b>162,244.06</b>	<b>3.17</b>	

## 2. สถานะการเงินของสถาบันการเงินเฉพาะกิจ (SFIs)

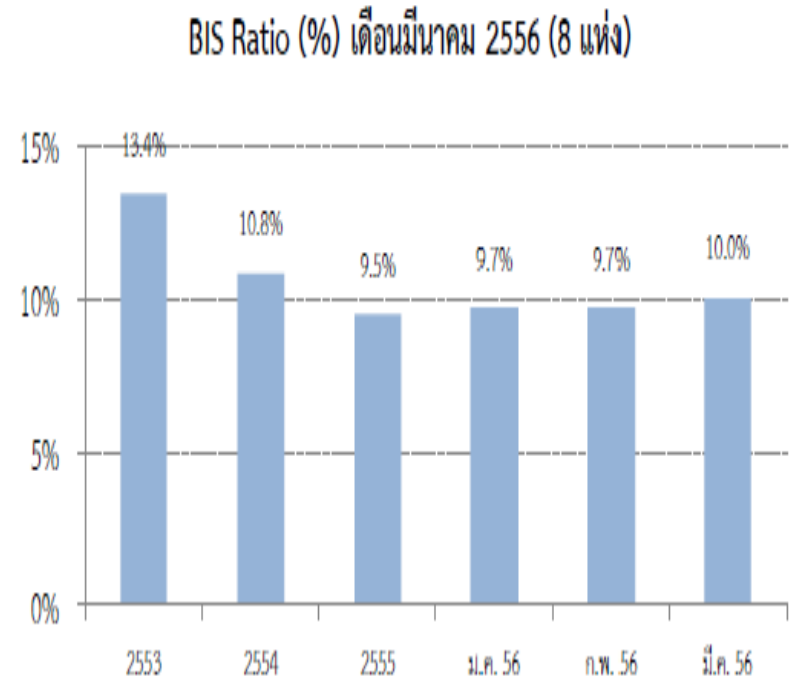
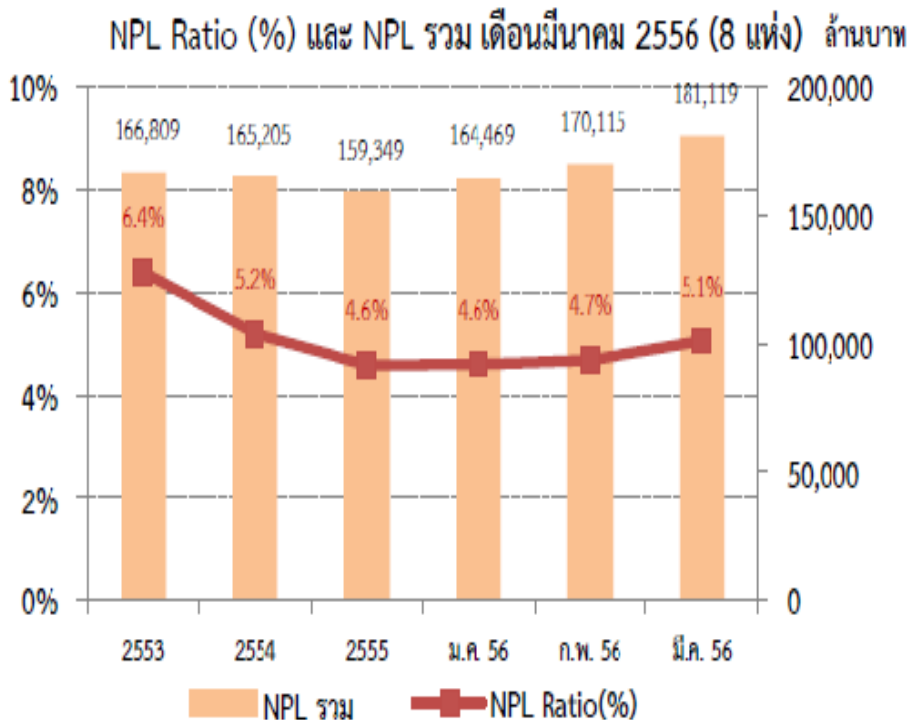
# สถานะทางการเงินของสถาบันการเงินเฉพาะกิจมีความแข็งแกร่ง

❖ สถานะทางการเงินของ SFIs มีความแข็งแกร่ง สะท้อนจาก

1. NPL อยู่ในระดับต่ำคืออยู่ที่ 118,119 ล้านบาท คิดเป็นร้อยละ 5.1 ของสินเชื่อรวมของ SFIs

2. BIS Ratio เท่ากับร้อยละ 10.0 ซึ่งสูงกว่าเกณฑ์ขั้นต่ำที่กำหนดไว้ที่ร้อยละ 8.5

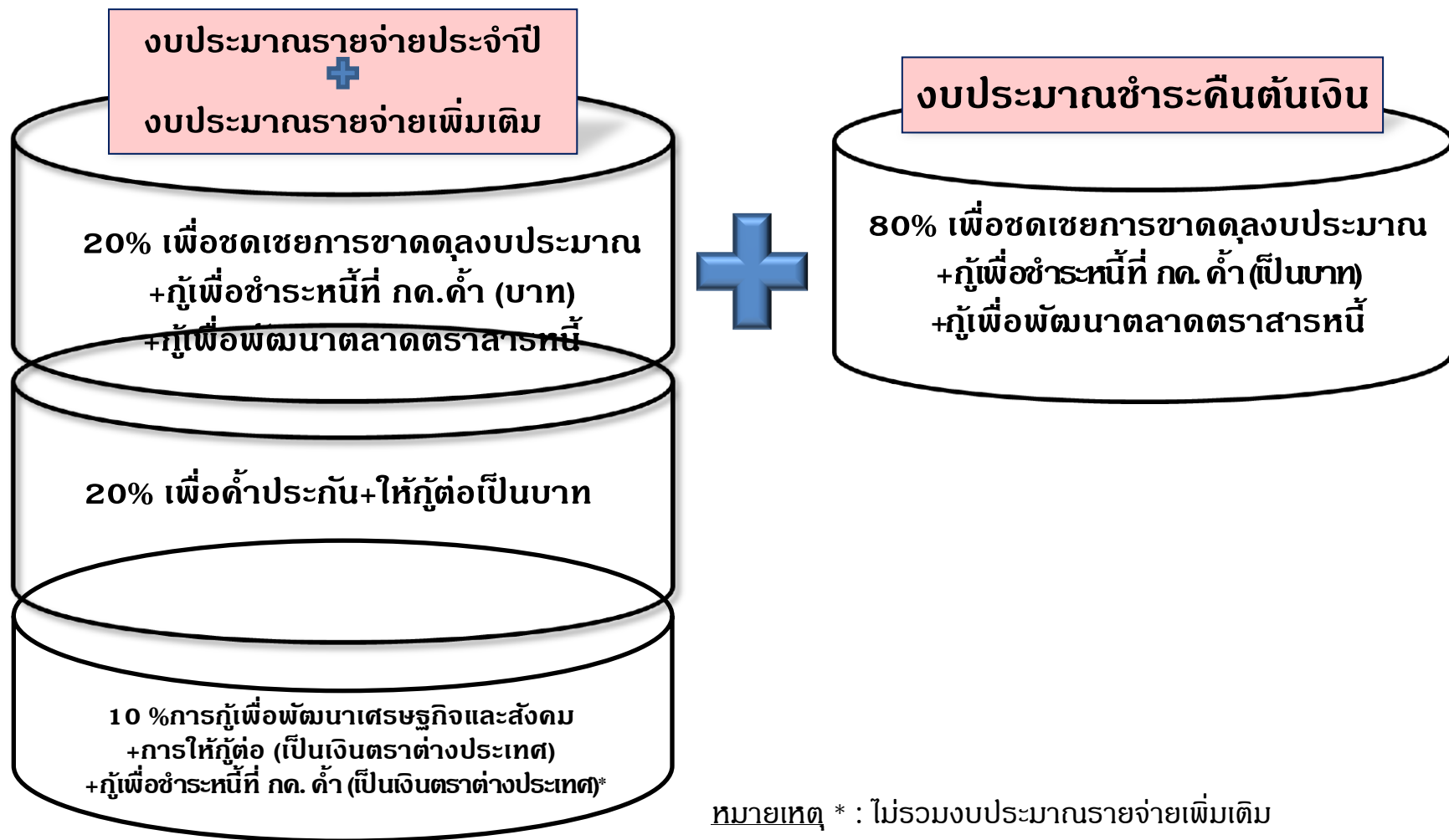
(ข้อมูล ณ สิ้นเดือนมีนาคม 2556)





### 3. กฎเกณฑ์การคลังของไทย (Fiscal Rules)

# กรอบการกู้เงิน การค้าประกัน การให้กู้ต่อของรัฐบาลตาม พ.ร.บ. การบริหารหนี้สาธารณะ



ที่มา: สบม.

# ก่อนนี้ตามกรอบกฎหมายและจัดหาเงินทุนให้ครบตามความจำเป็น

งปม. รายจ่ายประจำปี + งปม. รายจ่ายเพิ่มเติม  
(ปี56 = 2,400,000 ล้านบาท)



งปม. ขำระคืนเงินต้น  
(ปี56 = 24,603.74 ล้านบาท)

20% เพื่อชดเชยการขาดดุลงบประมาณ

80% เพื่อชดเชยการขาดดุลงบประมาณ

ก ▶กรอบวงเงิน 499,682.99 ล้านบาท  
วงเงินตามแผน 300,000 ล้านบาท

ก ▶กรอบวงเงิน 19,682.99 ล้านบาท

20% เพื่อค้ำประกัน+ให้กู้ต่อเป็นบาท

หน่วย: ล้านบาท

ข ▶กรอบวงเงิน 480,000 ล้านบาท  
วงเงินตามแผน 400,829.86 ล้านบาท

กรอบกฎหมาย	กรอบวงเงินทุน	วงเงินทุนในแผน	วงเงินทุนคงเหลือ
ก	499,682.99	300,000	199,682.99
ข	480,000	400,829.86	79,170.14
ค	240,000	-	240,000
รวม	1,219,683.99	700,829.86	518,853.13

10% เพื่อพัฒนาเศรษฐกิจและสังคม + ให้กู้ต่อ (ตปท.)

▶กรอบวงเงิน 240,000 ล้านบาท

# กฎเกณฑ์การคลังของไทย (Fiscal Rules)

## ➤ หลักเกณฑ์และกรอบวงเงินการค้ำประกันและการให้กู้ต่อ แก่รัฐวิสาหกิจหรือสถาบันการเงินภาครัฐ

กระทรวงการคลังจะค้ำประกันหรือให้กู้ต่อแก่รัฐวิสาหกิจหรือสถาบันการเงินภาครัฐ รายใดได้ไม่เกินจำนวนเงินซึ่งรวมหนี้ของรัฐวิสาหกิจหรือหนี้ของสถาบันการเงินภาครัฐ แล้วแต่กรณี ในขณะที่ก่อกั้นผูกพันดังต่อไปนี้

(1) กรณีรัฐวิสาหกิจที่มีสถานะเป็นบริษัทจำกัดหรือบริษัทมหาชนจำกัด ไม่เกินสามเท่า ของเงินกองทุนของรัฐวิสาหกิจนั้น

(2) กรณีสถาบันการเงินภาครัฐ ไม่เกินหกเท่า ของเงินกองทุนของสถาบันการเงินภาครัฐนั้น

## ➤ สถาบันการเงินเฉพาะกิจได้กำหนดเกณฑ์ความมั่นคงทางการเงินในการดำเนินงาน ดังนี้

(1) อัตราส่วนเงินกองทุนต่อสินทรัพย์เสี่ยง (BIS Ratio) ไม่ต่ำกว่าร้อยละ 8.5

(2) สินทรัพย์สภาพคล่องต่อเงินฝากและหนี้ระยะสั้นไม่ต่ำกว่าร้อยละ 6

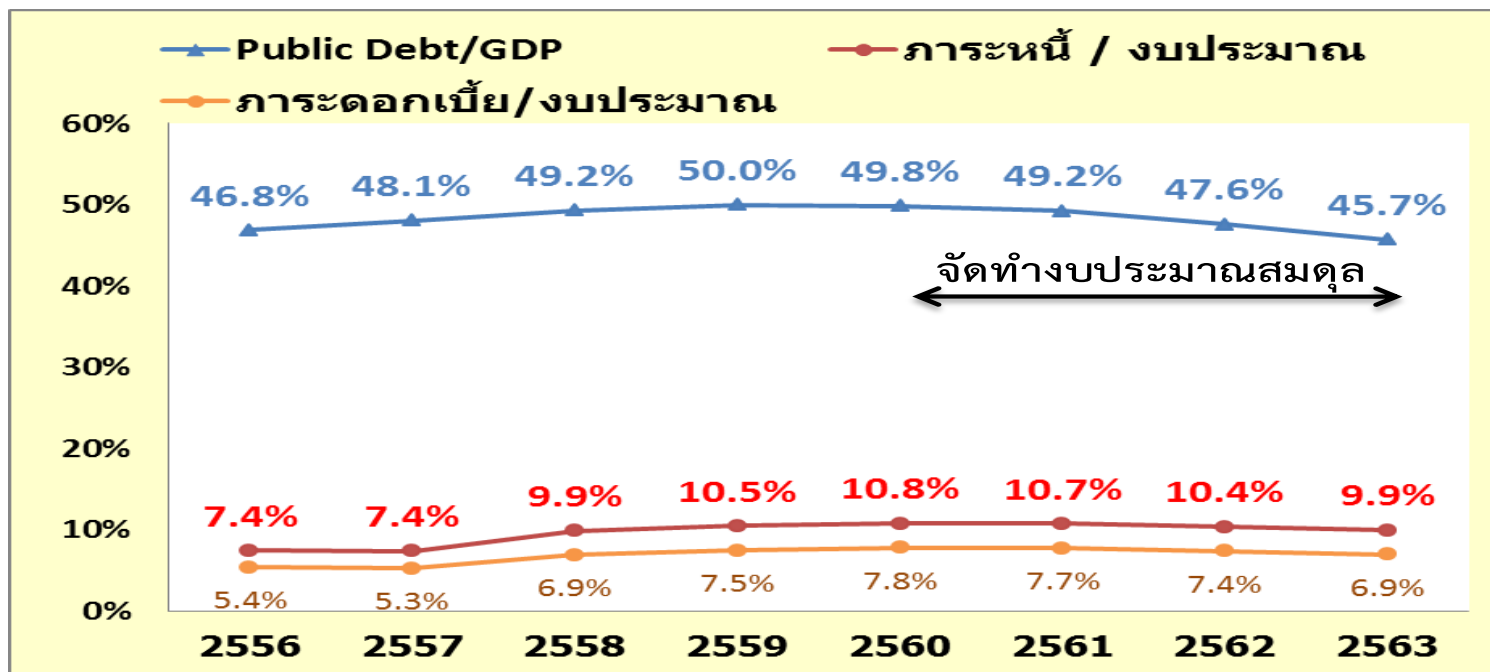
## กรอบความยั่งยืนทางการคลัง

กระทรวงการคลังได้กำหนดกรอบความยั่งยืนทางการคลัง ประกอบด้วยตัวชี้วัดและเป้าหมาย (60-15-25) ดังนี้

- ยอดหนี้สาธารณะคงค้างต่อ GDP ไม่เกินร้อยละ 60
- ภาระหนี้ต้องบประมาณไม่เกินร้อยละ 15
- สัดส่วนงบลงทุนต้องบประมาณรายจ่ายไม่ต่ำกว่าร้อยละ 25

## 4. ประมวลการหนีสาธารณะ

# ประมาณการหนี้สาธารณะต่อ GDP และภาระหนี้ต่องบประมาณ



	2556	2557	2558	2559	2560	2561	2562	2563
Nominal GDP	12,026,800	12,942,700	13,902,900	14,945,600	16,066,500	17,271,500	18,566,800	19,959,400
หนี้สาธารณะคงค้าง ณ สิ้นปี งบประมาณ	5,632,400	6,219,897	6,846,030	7,465,439	8,007,914	8,498,054	8,830,427	9,122,363
การก่อหนี้ใหม่สุทธิ	695,162	587,497	626,134	619,409	542,475	490,140	332,373	291,936
หนี้สาธารณะต่อ GDP	46.8%	48.1%	49.2%	50.0%	49.8%	49.2%	47.6%	45.7%
ภาระหนี้	177,948	185,862	257,270	284,544	307,696	330,292	344,538	356,582
งบประมาณรายจ่าย	2,400,000	2,525,000	2,604,000	2,722,000	2,855,000	3,080,000	3,323,000	3,585,000
ภาระหนี้ต่องบประมาณ	7.4%	7.4%	9.9%	10.5%	10.8%	10.7%	10.4%	9.9%

**ขอบคุณครับ**