

เจิ้งตู เมืองเอกของมณฑลเสฉวน
ศูนย์กลางอารยธรรมและเศรษฐกิจใจกลางประเทศจีน

พฤษภาคม 2556

รู้จักเจิ้งตู ... ประวัติศาสตร์ยาวนานกว่า 2,300 ปี

“เจิ้งตู” (Chengdu หรือ 成都) เป็นเมืองเอกของมณฑลเสฉวน ที่คนส่วนใหญ่รู้จักในฐานะที่เป็นบ้านเกิดของหมี่แพนด้า ทั้งยังเป็นศูนย์กลางวัฒนธรรมของภาคตะวันตกของจีน ที่มีประวัติความเป็นมายาวนานหลายพันปี รวมทั้งยุคที่มีชื่อเสียงในสมัย “สามก๊ก” (ค.ศ.220-280) ซึ่งเจิ้งตูมีความสำคัญที่เป็นเมืองหลวงของเล่าปี่ในสมัยนั้น นอกจากนี้ ชื่อ “เจิ้งตู” ก็ยังเป็นชื่อเมืองดั้งเดิมที่ใช้กันมานับจากสมัยอดีตกาลผ่านประวัติศาสตร์และวัฒนธรรมมาหลายยุคสมัยตราบจนกระทั่งปัจจุบัน



ด้วยอารยธรรมยาวนานหลายพันปีทำให้เจิ้งตูขึ้นชื่อในด้านแหล่งท่องเที่ยวเชิง

วัฒนธรรม เก่าแก่และมีประวัติความเป็นมาน่าสนใจ อาทิ ศาลเจ้าอู๋โหว ที่สร้าง ขึ้นเพื่อรำลึกถึง

จูเก๋อเลียง หรือ ขงเบ้ง อัครมหาเสนาบดีผู้ยิ่งใหญ่ในประวัติศาสตร์ ซึ่งที่นี่ยังเป็นที่ฝังศพของขงเบ้งและเล่าปี่ อีกด้วย สำหรับแหล่งท่องเที่ยวที่ขึ้นชื่ออื่นๆ ได้แก่ บ้านเก่าทำนกวีเอกตู้ฝู่ สุสานหวังเจี้ยนมู่ เขื่อนชลประทานตูเจียงเอี้ยน วัดเอ๋อหวัง และทิวทัศน์ธรรมชาติที่เขาสิงเจิง

นอกจากนี้ เจิ้งตูก็ยังเป็นชุมทางคมนาคมสู่แหล่งท่องเที่ยวมรดกโลกที่มีชื่ออย่าง อุทยานแห่งชาติจิวไ้โกว หวงหลง เขาอู๋ไบ้ และที่ตั้งของพระพุทธรูปใหญ่แห่งเขาเล่อซัน ทิเบตดินแดนหลังคาโลก แหล่งท่องเที่ยวโครงการเขื่อนขนาดใหญ่ที่ขึ้นเสีย และที่สำคัญยังเป็นทางผ่านไปสู่อานฮุยเพื่อการเพาะพันธุ์และเพาะเลี้ยงหมี่แพนด้า “มรดกล้ำค่า” ของประเทศจีนด้วย และอีกสิ่งที่ไม่ได้เมื่อไปเยือนเมืองเอกของมณฑลเสฉวน ก็คงต้องลิ้มลองอาหารเสฉวนแบบต้นตำรับแท้ ๆ จากถิ่นกำเนิด และของฝากหัตถกรรมขึ้นชื่อต่างๆ ได้แก่ ผ้าไหม ทอเงิน ผ้าปัก เครื่องเคลือบน้ำมันแลคเกอร์ เครื่องเงิน เป็นต้น

ในอีกด้านหนึ่ง เจิ้งตูก็เป็นศูนย์กลางความเจริญทางเศรษฐกิจมาตั้งแต่ในสมัยอดีต เป็นทั้งชุมทาง บนเส้นทางสายแพรไหม(สายใต้)ในอดีต เป็นคู่ข้าวอุ้มน้ำทางตอนบนของแม่น้ำฉางเจียง หรือแม่น้ำแยงซีเกียง และย่านการค้าที่คึกคักมาโดยตลอด ทำให้พื้นที่ดังกล่าวมีการพัฒนาในด้านต่างๆก้าวไกลกว่าพื้นที่โดยรอบ โดยเฉพาะวิวัฒนาการด้านการพิมพ์ที่ก้าวหน้า ทำให้เจิ้งตูกลายเป็นพื้นที่แรกๆของจีนที่มีการพิมพ์ธนบัตรออกมาใช้ และบางแหล่งข้อมูลระบุว่าพื้นที่แห่งแรกของโลกเลยทีเดียว

บทบาทของเจิ้งตูไม่ได้เปลี่ยนไปจากอดีตมากนัก ยังคงเป็นเมืองใหญ่เต็มไปด้วยผู้คน และเป็นพื้นที่ในฝั่งตะวันตกที่มีเศรษฐกิจคึกคักมายาวนาน นอกจากนี้ ในระยะข้างหน้ามณฑลเสฉวนยังมีความน่าสนใจด้วยอัตราการเติบโตทางเศรษฐกิจที่ค่อยๆ ไต่อันดับขึ้นมาเป็นแกนนำเศรษฐกิจในฝั่งตะวันตกของประเทศจีน ทั้งยังเป็นที่ยู่อักในระดับสากลมากขึ้นด้วยนับจากนี้

ต้นแปะก๊วย



อุทยานแห่งชาติจิวไ้โกว



พระพุทธรูปสลักเล่อซัน



ศาลเจ้าอู๋โหว



ที่มา: www.google.com, เว็บไซต์ท่องเที่ยวเอกชน รวบรวมโดยศูนย์วิจัยกสิกรไทย

บทบาทของเมือง “เฉิงตู” ในระดับมณฑลก้าวสู่ระดับประเทศ

เฉิงตู เป็นเมืองที่มีเศรษฐกิจขนาดใหญ่เป็นอันดับ 4 ของประเทศ เป็นรองเพียงเซี่ยงไฮ้ กว่างโจว และปักกิ่ง มีการเติบโตทางเศรษฐกิจอย่างน่าจับตา ด้วยแรงส่งที่แข็งแกร่งจากชนชั้นกลางที่เติบโตต่อเนื่อง มีนวัตกรรมและเทคโนโลยีการผลิตทันสมัย เป็นศูนย์กลางโลจิสติกส์ฝั่งตะวันตก พร้อมทั้งมีความน่าสนใจจากอัตราภาษีในพื้นที่เศรษฐกิจพิเศษ ดึงดูดนักลงทุน ซึ่งทางการเฉิงตูเองได้มีแผนปรับสภาพแวดล้อมในเมืองให้เอื้อต่อการประกอบธุรกิจมากขึ้นภายในปี 2563 ทำให้เมืองเฉิงตูซึ่งเป็นเมืองเอกของเสฉวน มีความพร้อมในการเป็นฐานการผลิตสำหรับนักธุรกิจที่มีเป้าหมายเข้าสู่ตลาดฝั่งตะวันตกของจีน นอกจากนี้ในระหว่างวันที่ 6-8 มิถุนายน 2556 เมืองเฉิงตูยังได้รับเกียรติให้เป็นเจ้าภาพจัดการประชุม Fortune Global Forum 2013 ซึ่งเป็นครั้งแรกที่จัดขึ้นในมณฑลฝั่งตะวันตก¹ ยิ่งเพิ่มความน่าสนใจดึงดูดนักลงทุนจากทั้งในประเทศและต่างประเทศ

- “เฉิงตู” เป็นหนึ่งในกลไกสำหรับกลยุทธ์การพัฒนาพื้นที่ตะวันตกของจีน (Western Development Strategy)
 - ▶ มีขนาดเศรษฐกิจอันดับ 1 ของฝั่งตะวันตก โดยคิดเป็นร้อยละ 8 ของ GDP ในฝั่งตะวันตกของจีน²
 - ▶ เป็นพื้นที่เศรษฐกิจสำคัญของประเทศที่จัดตั้งโดยรัฐบาลกลางของจีนในเดือนเมษายน 2554 คือ “เขตเศรษฐกิจเฉิงตู – ฉงชิ่ง” (Chengdu – Chongqing Economic Zone)
 - ▶ เป็นพื้นที่กลยุทธ์ในการพัฒนาพื้นที่ฝั่งตะวันตกของจีน (China’s Western Development Strategy) ตามแผนพัฒนาเศรษฐกิจของจีนฉบับที่ 12
 - ▶ Tianfu New District เป็นพื้นที่เศรษฐกิจในเฉิงตูที่รวมกลุ่มนิคมอุตสาหกรรมและเขตเศรษฐกิจที่สำคัญ โดยมีเป้าหมายพัฒนาอุตสาหกรรมที่ทันสมัย การเงินและการค้าเติบโตควบคู่ไปกับเมืองเฉิงตู พื้นที่เศรษฐกิจที่สำคัญ ประกอบด้วย Chengdu High-Tech Development Zone, Chengdu Economic and Technological Development Zone, Southwest Airport Economic Development Zone, Pengshan Economic Development Zone และ Renshou Meishan Shigao Economic Development Zone
 - ▶ เป็นฐานการผลิตชิ้นส่วนอิเล็กทรอนิกส์ที่สำคัญที่ใช้เป็นส่วนประกอบในเครื่องคอมพิวเตอร์โน้ตบุ๊กและแท็บเล็ต ทั้งยังมีบริษัทชั้นนำที่ติด 500 อันดับแรกของโลกของการจัดอันดับโดยนิตยสาร Fortune มาลงทุนในเฉิงตูจำนวน 212 บริษัท
- พื้นที่แห่งนวัตกรรม เนื่องจากเป็นแหล่งส่งเสริมอารยธรรมยาวนานหลายพันปี
 - ▶ ศูนย์รวมวิทยาศาสตร์ ฐานการวิจัยและพัฒนา (R&D) กว่า 2,700 สถาบัน ศูนย์การพัฒนาและการวิจัยระดับชาติกว่า 80 แห่ง รวมทั้งมีสถาบันการศึกษาด้านวิทยาศาสตร์และเทคโนโลยีที่ผลิตแรงงานกว่า 2 แสนคนต่อปี

เฉิงตู โดยสังเขป

GDP ปี 2555 : 813.89 RMB bn
(+13 %YoY)

ประชากร: 15 ล้านคน

รายได้สุทธิต่อหัว: 23,932 RMB

FDI inflows ปี 2555 : 8 USD bn

ผลผลิตภาคอุตสาหกรรม :

218.53 RMB bn (+22.3 %YoY)

¹ ครั้งแรกในปี 2542 ที่เซี่ยงไฮ้ ครั้งต่อมาจัดที่ฮ่องกงในปี 2544 และที่ปักกิ่งในปี 2548

² เศรษฐกิจฝั่งตะวันตกของจีนประกอบด้วย 12 มณฑล ได้แก่ มงโกเลียใน กว่างซี เสฉวน ฉงชิ่ง กุ้ยโจว หยุนหนาน ซานซี กานซู ซิงไห่ หึงชุย ซินเจียง ทิเบต

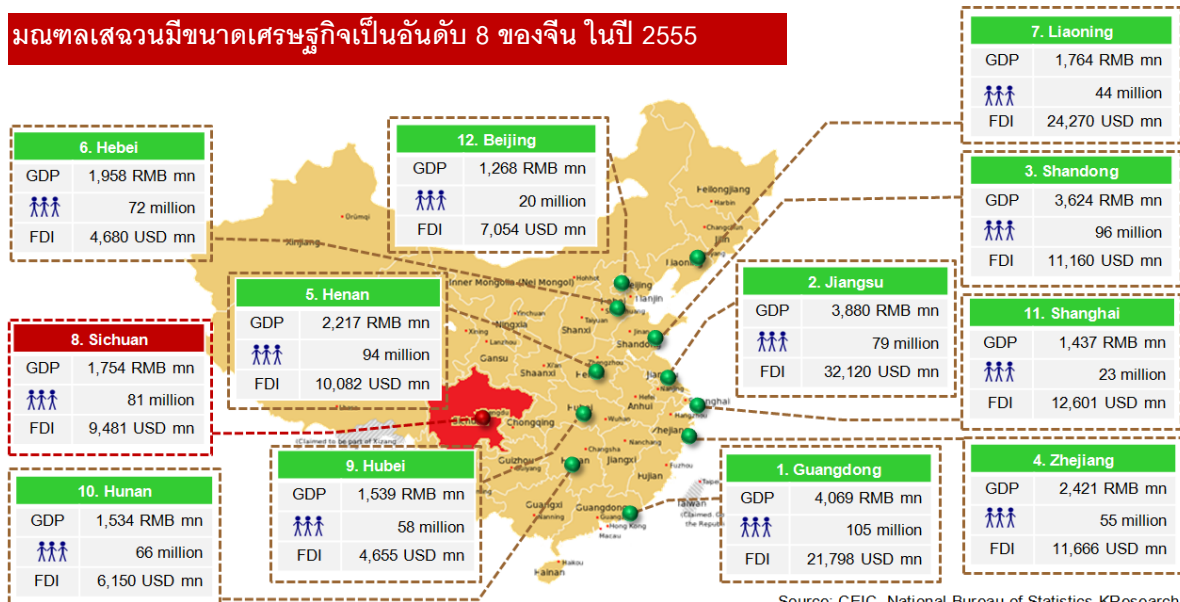
- ▶ **แหล่งผลิตพลังงานทางเลือกใหม่** โดยเป็นฐานการผลิตเซลล์พลังงานแสงอาทิตย์ที่มีประสิทธิภาพสูงกว่าเซลล์พลังงานแสงอาทิตย์ทั่วไป
- ▶ **ฐานการพัฒนาทางนวัตกรรมที่สำคัญ** ซึ่งเห็นได้จากยอดการขอจดสิทธิบัตรในปี 2554 ที่เจียงตูมีจำนวนสูงถึง 31,261 สิทธิบัตร และได้รับสิทธิบัตรแล้วจำนวน 25,981 สิทธิบัตร
 - **เมืองเศรษฐกิจที่มีเอกลักษณ์ด้านวัฒนธรรมโดดเด่น** โดยให้ประสบการณ์ด้านวัฒนธรรมที่แตกต่างไป ไม่ว่าจะเป็นแหล่งท่องเที่ยวเชิงวัฒนธรรม ซึ่ง Time Magazine เขียนบทความในปี 2550 กล่าวถึงเจียงตูว่า “Welcome to China's China” เป็นประเทศจีนที่อยู่ในประเทศจีน ทำให้เจียงตูกลายเป็นปลายทางการท่องเที่ยวที่สำคัญในจีนนับแต่นั้นมา ต่อมาในปี 2553 องค์การ UNESCO ยกย่องให้เจียงตูเป็น “City of Gastronomy” หรือเมืองแห่งอาหารขึ้นชื่อ (อาหารเสฉวน)
 - **ศูนย์จัดการประชุมและนิทรรศการของจีน** มีความพร้อมในการให้บริการ โดยเป็นพื้นที่จัดงานนิทรรศการที่สำคัญของจีน “Food Industry in China” ต่อเนื่องถึง 22 ครั้ง ตั้งแต่ปี 2530 เป็นต้นมา นอกจากนี้ การได้รับเลือกเป็นสถานที่จัดงาน Fortune Global Forum ในปี 2556 นี้ ก็ยังสะท้อนถึงศักยภาพของเมืองเจียงตู ที่มีความพร้อมในการจัดการประชุมระดับนานาชาติ โดยที่ทางการมีเป้าหมายเป็นศูนย์กลางการจัดประชุมและนิทรรศการของจีน ภายในปี 2558 และขยายเป็นระดับเอเชียในปี 2573
 - **ปลายทางการลงทุนที่สำคัญ ด้วยแรงดึงดูดจากการบริหารงานของรัฐบาลที่มีประสิทธิภาพ**
 - ▶ เจียงตูเป็นพื้นที่แรกๆ ของจีนที่มีการเพิ่มประสิทธิภาพการให้บริการของภาครัฐบาลในปี 2554 โดยการลดจำนวนหน่วยงานที่มีความซ้ำซ้อนทับกันอยู่จาก 179 หน่วยงานเหลือเพียง 48 หน่วยงาน
 - ▶ การบริหารงานอย่างมีประสิทธิภาพและรวดเร็ว โดยเฉพาะการอนุมัติให้การส่งเสริมการลงทุนของภาครัฐกิจ ทำให้เป็นแหล่งดึงดูดการลงทุน จนกระทั่งได้รับการขนานนามมากมายในความน่าสนใจของมณฑลตั้งแต่ปี 2547 ครอบคลุมปัจจุบัน อาทิ
 - “China Inland City with Benchmark Investment Environment” โดยธนาคารโลก
 - “Highly Recommended Investment Destination in Mainland China” โดยสถาบันเครื่องใช้ไฟฟ้าและอิเล็กทรอนิกส์ของไต้หวัน
 - การจัดอันดับจากสถาบันและสื่อต่างๆ อาทิ “ Top 10 Best Business Cities in China”, “Top 10 Cities with the Most Dynamic Economy in China”, “Chinese City with the Most Soft Power”, “National Civilized City”, “Happiest City in China”
 - ปี 2553 นิตยสาร Forbes กล่าวว่าเจียงตูเป็นเมืองที่มีอัตราการเติบโตรวดเร็วที่สุดในโลกในรอบ 10 ปี
 - เดือนมีนาคม 2555 “Most Competitive Cities in the World” โดย Economist Intelligence Unit และ Citigroup Inc.

แม้ว่าเจียงตูจะมีศักยภาพในตัวเองที่พร้อมจะเติบโตได้อีกมาก ดึงดูดนักลงทุนเข้าสู่พื้นที่เพื่อช่วยหนุนนำเศรษฐกิจ อีกทั้งยังได้แรงผลักดันจากภาครัฐบาลกลางเพื่อเป็นแกนนำเศรษฐกิจฝั่งตะวันตก แต่ในภาพรวมก็ยังคงต้องอิงไปกับทิศทางเศรษฐกิจของมณฑลและประเทศจีนด้วยเช่นกัน

แกนนำเศรษฐกิจฝั่งตะวันตกของประเทศจีนกับแผนพัฒนาเศรษฐกิจของจีนฉบับที่ 12

เมื่อกล่าวถึงมณฑลตอนในที่อยู่ลึกเข้ามาในแผ่นดินจีน “มณฑลเสฉวน” มักจะเป็นชื่อแรกๆที่คนส่วนใหญ่รู้จัก ด้วยการที่เป็นแหล่งท่องเที่ยวที่น่าสนใจ และยังมีขนาดเศรษฐกิจใหญ่เป็นอันดับ 1 ของฝั่งตะวันตกของจีน โดยมีเมือง “เฉิงตู” ซึ่งเป็นเมืองเอกของมณฑลเสฉวน และเป็นศูนย์กลางเศรษฐกิจฝั่งตะวันตกของจีน หากมองในภาพที่กว้างขึ้นก็จะพบว่ามณฑลเสฉวนก็ติดอันดับมณฑลที่มีขนาดเศรษฐกิจใหญ่เป็นอันดับ 8 ของประเทศจีนด้วยเช่นกัน พร้อมทั้งมีอัตราการขยายตัวทางเศรษฐกิจในเกณฑ์สูงเฉลี่ยร้อยละ 14.2 ในช่วงปี 2553-2555 และยังคงรักษาการเติบโตต่อเนื่องที่ร้อยละ 10.2 (YoY) ในไตรมาส 1 ปี 2556 ที่ผ่านมา ซึ่งการเติบโตดังกล่าวสูงกว่าการเติบโตทางเศรษฐกิจของประเทศจีนในช่วงเวลาเดียวกันที่เติบโตร้อยละ 7.7 (YoY)

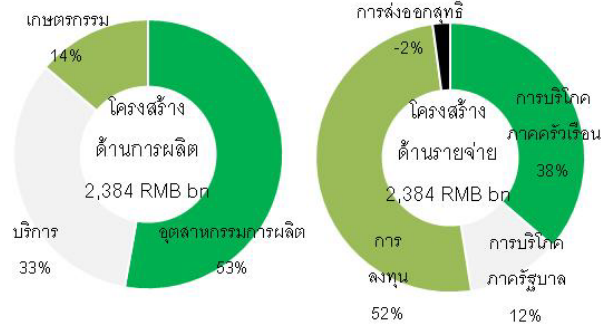
มณฑลเสฉวนมีขนาดเศรษฐกิจเป็นอันดับ 8 ของจีน ในปี 2555



■ มณฑลเสฉวน เริ่มเป็นที่รู้จักมากขึ้นตั้งแต่ในช่วงปี 2544 โดยทางการจีนมีนโยบาย “Go West Policy” เพื่อผลักดันการเติบโตทางเศรษฐกิจของมณฑลฝั่งตะวันตกลดความเหลื่อมล้ำด้านรายได้ ทำให้พื้นที่ฝั่งตะวันตกของจีนเริ่มมีการเติบโตรวดเร็วต่อเนื่องในช่วงทศวรรษที่ผ่านมา โดยเฉพาะอย่างยิ่งมณฑลเสฉวนที่มีการพัฒนาทางเศรษฐกิจค่อนข้างน่าสนใจและมีบทบาทที่ชัดเจนในการเป็นศูนย์กลางเศรษฐกิจของแผ่นดินจีนในฝั่งตะวันตก

■ เศรษฐกิจเสฉวนกว่าร้อยละ 80 กระจุยตัวอยู่ที่เมืองเฉิงตูซึ่งเป็นเมืองเอก และการเติบโตของมณฑลมาจากการบริโภคในมณฑลที่เป็นแรงขับเคลื่อนสำคัญคิดเป็นสัดส่วนร้อยละ 50 ของ GDP เสฉวน และรวมไปถึงการขยายฐานการผลิตของนักลงทุนทั้งในประเทศและต่างประเทศเพื่อรองรับการบริโภคและการเป็นฐานการผลิตของภาคตะวันตกคิดเป็นสัดส่วนร้อยละ 52 ของ GDP เสฉวน ขณะที่สอดคล้องกับโครงสร้างเศรษฐกิจอีก ด้านหนึ่งที่น่าโดยภาคการผลิตสินค้าคิดเป็นสัดส่วนร้อยละ 53 ของ GDP ของเสฉวน ตามมาด้วยภาคการบริการ (ร้อยละ 33) และการเกษตร (ร้อยละ 14) ตามลำดับ

โครงสร้างเศรษฐกิจมณฑลเสฉวนปี 2555



ที่มา: CEIC รวบรวมโดยศูนย์วิจัยกสิกรไทย

■ **แผนพัฒนาเศรษฐกิจของจีน ฉบับที่ 12 (ปี 2554-2558) เน้นย้ำความสำคัญของการบริโภคในประเทศ** นำมาความเจริญสู่ภูมิภาคตอนใน อันหมายรวมถึงมณฑลเสฉวนที่ได้ธานีสงส์ดังกล่าวไปพร้อมกัน ซึ่งนโยบายหลักอื่นๆ ก็มีช่วยขับเคลื่อนเศรษฐกิจของมณฑลเสฉวนทั้งทางตรงและทางอ้อมที่สำคัญ ดังนี้

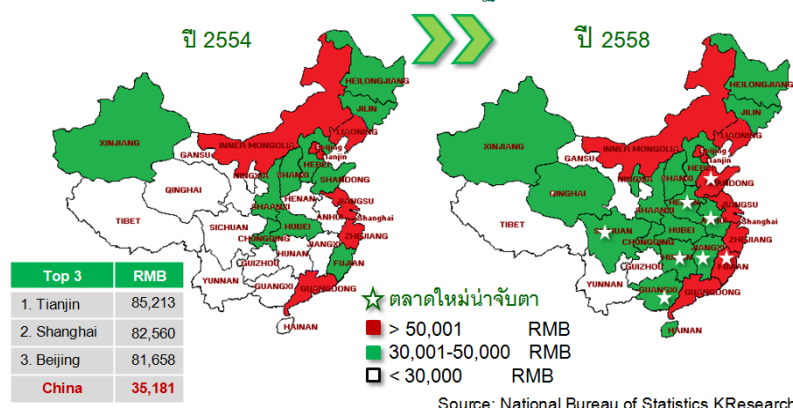
- เป้าหมายเศรษฐกิจของประเทศ เติบโตไม่ต่ำกว่าร้อยละ 7 ต่อปีตลอดแผนฯ โดยการบริโภคจะเป็นแกนหลักในการผลักดันเศรษฐกิจ ผลิตานความสำคัญด้านสิ่งแวดล้อมและเทคโนโลยีเข้ามามีส่วนสำคัญในการขับเคลื่อนเศรษฐกิจ
- นโยบายกระจายความเป็นเมือง (Urbanization) ตั้งเป้าชั้บอัตราความเป็นเมืองจากร้อยละ 47.5 ในปี 2553 เป็นอัตราร้อยละ 51.5 ในปี 2558 ซึ่งจะส่งผลโดยตรงต่อพื้นที่ต่างๆในผืนแผ่นดินจีนเติบโตเท่าเทียมกันมากขึ้น โดยเฉพาะมณฑลตอนในที่มีระดับความเป็นเมืองต่ำกว่ามณฑลชายฝั่งทะเล
- ยกระดับอัตราค่าจ้างขั้นต่ำสู่ระดับไม่ต่ำกว่าร้อยละ 40 ของเงินเดือนเฉลี่ยในเขตเมืองภายในปี 2558
- การให้ความสำคัญกับภาคบริการมากขึ้น โดยมุ่งปรับสัดส่วนภาคบริการจากร้อยละ 43 ของ GDP เป็นร้อยละ 47 ของ GDP เมื่อสิ้นสุดแผนก็เป็นอีกประเด็นที่น่าจับตา เนื่องจากมณฑลเสฉวนก็มีภาคบริการเป็นแกนหลักสำคัญในการขับเคลื่อนเศรษฐกิจ
- มุ่งเน้นการพัฒนาอุตสาหกรรมใหม่ 7 ประเภท ได้แก่ 1) อุตสาหกรรมประหยัดพลังงานเป็นมิตรกับสิ่งแวดล้อม (Energy Saving and Environmental Protection) 2) อุตสาหกรรมการผลิตขั้นสูง (High-end Manufacturing) เช่น การบิน รถไฟความเร็วสูง 3) อุตสาหกรรมวัสดุใหม่ (New Materials) 4) อุตสาหกรรมพลังงานใหม่ (New energy) เช่น นิวเคลียร์ แสงอาทิตย์ พลังลม ชีวมวล 5) อุตสาหกรรมยานยนต์พลังงานสะอาด (Clean Energy Vehicles) 6) อุตสาหกรรมเทคโนโลยีชีวภาพ (Biotechnology) 7) อุตสาหกรรมสารสนเทศสมัยใหม่ (Next Generation IT) ซึ่งอุตสาหกรรมดังกล่าวจะช่วยสร้างมูลค่าเพิ่มให้แก่เศรษฐกิจ โดยเสฉวนเองก็เป็นฐานการผลิตที่เกี่ยวข้องกับอุตสาหกรรมในกลุ่มที่แผนพัฒนาเศรษฐกิจให้การสนับสนุนด้วยเช่นกัน

■ **จากนโยบายสู่การปฏิบัติ...ในปี 2556 นี้เป็นช่วงที่แผนพัฒนาเศรษฐกิจของจีนฉบับที่ 12 ก้าวเดินมาครึ่งทาง** ก็จะเริ่มเห็นสัญญาณการกระจายตัวของความเป็นเมืองลงลึกสู่พื้นที่ตอนในของจีน (Urbanization) เพิ่มเติมขึ้นมาจากเมืองเศรษฐกิจที่เป็นหัวเรือหลักในการขับเคลื่อนเศรษฐกิจในปัจจุบัน ซึ่งพื้นที่ตอนในรวมถึงเมืองระดับรองและเขตชนบท ของจีนเริ่มมี

พัฒนาการทางเศรษฐกิจและมีรายได้ที่สูงขึ้นสะท้อนอำนาจซื้อที่มีเพิ่มขึ้นตามมา การบริโภคเติบโตครอบคลุมทั่วประเทศจีน หลายมณฑลมีรายได้ชั้บสูงขึ้น อาทิ มณฑลเสฉวน ฉงชิ่ง กว่าง ซี หูหนาน ผู้เจี้ยน และมณฑลใกล้เคียง มณฑลชายฝั่งทะเลอื่นๆ ที่มีการพัฒนาและมีรายได้สูงขึ้นทัดเทียม

มณฑลติดชายฝั่งทะเล ศูนย์วิจัยกสิกรไทย มองว่าในปี 2558 (สิ้นสุดแผนพัฒนาเศรษฐกิจฉบับที่ 12 ระดับรายได้ของคนจีนจะแตะระดับเฉลี่ยราว 7,900 ดอลลาร์/คน/ปี สะท้อนศักยภาพการบริโภคของจีนที่แข็งแกร่งขึ้น

รายได้ต่อคนต่อปี(หยวน) : แผนพัฒนาเศรษฐกิจฉบับที่ 12 ปี 2554-2558



▪ นอกจากนี้ ผู้นำคนใหม่ของจีนนายสี จิ้นผิง (ประธานาธิบดี) และนายหลี่ เค่อเฉียง (นายกรัฐมนตรี) ที่ขึ้นดำรงตำแหน่งในเดือนมีนาคมที่ผ่านมา ได้ประกาศให้คำมั่นว่าจะผลักดันรายได้ทั่วประเทศเพิ่มเป็น 2 เท่าตัวภายในปี 2563 จากราว 35,000 หยวน (ประมาณ 5,600 ดอลลาร์ฯ) ในปี 2553 พร้อมทั้งสานต่อมาตรการกระตุ้นเศรษฐกิจที่รัฐบาลชุดก่อนได้มีการอนุมัติไว้ในช่วงกลางปี 2555 ได้แก่ การลงทุนในโครงสร้างพื้นฐาน เช่น ถนน รถไฟความเร็วสูง ท่าเรือ สนามบิน และการลงทุนโครงการพัฒนาด้านเศรษฐกิจและอุตสาหกรรมในท้องถิ่น เช่น การลงทุนสร้างศูนย์กระจายสินค้า และการสร้างศูนย์วิจัยและพัฒนา ซึ่งส่วนใหญ่เป็นสาขาที่สอดคล้องกับแผนพัฒนาเศรษฐกิจของจีน ฉบับที่ 12 (ปี 2554-2558) เช่น อุตสาหกรรมเทคโนโลยีชีวภาพ และพลังงานหมุนเวียน เป็นต้น ท่ามกลางปัจจัยเสี่ยงทางเศรษฐกิจที่ยังต้องการติดตามควบคุมดูแล ทำให้คาดว่า ในภาพรวมแล้ว ในระยะ 3 ปีข้างหน้า ทางการเงินจะยังคงแน่วนโยบายด้านเศรษฐกิจตามแผนฯ ฉบับที่ 12

สำหรับ แนวโน้มเศรษฐกิจเสถียรในปี 2556 น่าจะยังคงรักษาระดับเติบโตต่อเนื่องราวร้อยละ 10 ซึ่งน่าจะอยู่ในอัตราที่สูงกว่าอัตราเติบโตโดยรวมของประเทศ แต่อาจไม่ร้อนแรงเท่าในช่วงทศวรรษที่ผ่านมา เนื่องจากกรอบนโยบายเศรษฐกิจโดยรวมของจีนให้ความสำคัญกับการเติบโตอย่างมีเสถียรภาพและยั่งยืน จึงอาจกระทบการบริโภคโดยรวมของประเทศและของมณฑลเสฉวนด้วยเช่นกัน อย่างไรก็ตาม อย่างไรก็ดี เสฉวนยังมีโอกาสขยายตัวอีกมากเพราะเป็นมณฑลเกิดใหม่ ที่ทั้งการบริโภคและการลงทุนได้รุกเข้าสู่พื้นที่เพื่อสนับสนุนการเป็นศูนย์กลางการผลิตและกระจายสินค้าในพื้นที่ฝั่งตะวันตก

เส้นทางการค้าของมณฑลเสฉวน ซึ่งไม่มีพรมแดนติดกับต่างประเทศ

เสฉวน เป็นหนึ่งในมณฑลที่ไม่มีพรมแดนเชื่อมต่อกับต่างประเทศ ดังนั้นการค้าขายกับต่างประเทศจึงต้องผ่านมณฑลรายล้อม ซึ่งการผลักดันให้เสฉวนเป็นศูนย์กลางเศรษฐกิจของฝั่งตะวันตกของจีนนั้น จึงต้องอาศัยการพัฒนาเชื่อมโยงระบบขนส่งกับทั้งในประเทศและต่างประเทศเป็นลำดับ โดยมี “เมืองเฉิงตู” เป็นศูนย์กลางเส้นทางคมนาคมของมณฑล ทั้งการขนส่งด้วยทางถนน รถไฟ เรือ และเครื่องบิน เพื่อเชื่อมต่อกับมณฑลเสฉวนกับต่างประเทศได้สะดวกมากขึ้น

▪ จากรายงานของศุลกากรเฉิงตู มณฑลเสฉวน ระบุว่า มูลค่าการค้าระหว่างประเทศไตรมาสแรกของปี 2556 ของมณฑลเสฉวนมีมูลค่า 15,040 ล้านดอลลาร์ฯ ขยายตัวร้อยละ 42.1 (YoY) การส่งออกมีมูลค่า 9,950 ล้านดอลลาร์ฯ ทะยานขึ้นร้อยละ 59.6(YoY) การนำเข้า 5,090 ล้านดอลลาร์ฯ ขยายตัวร้อยละ 17 (YoY) โดยมีสหรัฐฯเป็นคู่ค้าที่สำคัญที่สุดของเสฉวนคิดเป็นสัดส่วนร้อยละ 17.5 ของมูลค่าการค้าทั้งหมดของเสฉวน ขณะที่ประเทศในอาเซียนก็ มีการเติบโตรวดเร็วและมีส่วนแบ่งตลาดใกล้เคียงกับสหรัฐฯที่ร้อยละ 17.4 ขณะที่ญี่ปุ่นมีสัดส่วนเพียงร้อยละ 5.8 สินค้าส่งออกสำคัญล้วนเป็นสินค้าที่มณฑลเสฉวนมีศักยภาพในการผลิต อาทิ เครื่องจักร อุปกรณ์อิเล็กทรอนิกส์ ไม้แปรรูป แผงวงจร IC และเครื่องจักรอุปกรณ์ไฟฟ้าต่างๆ เป็นต้น

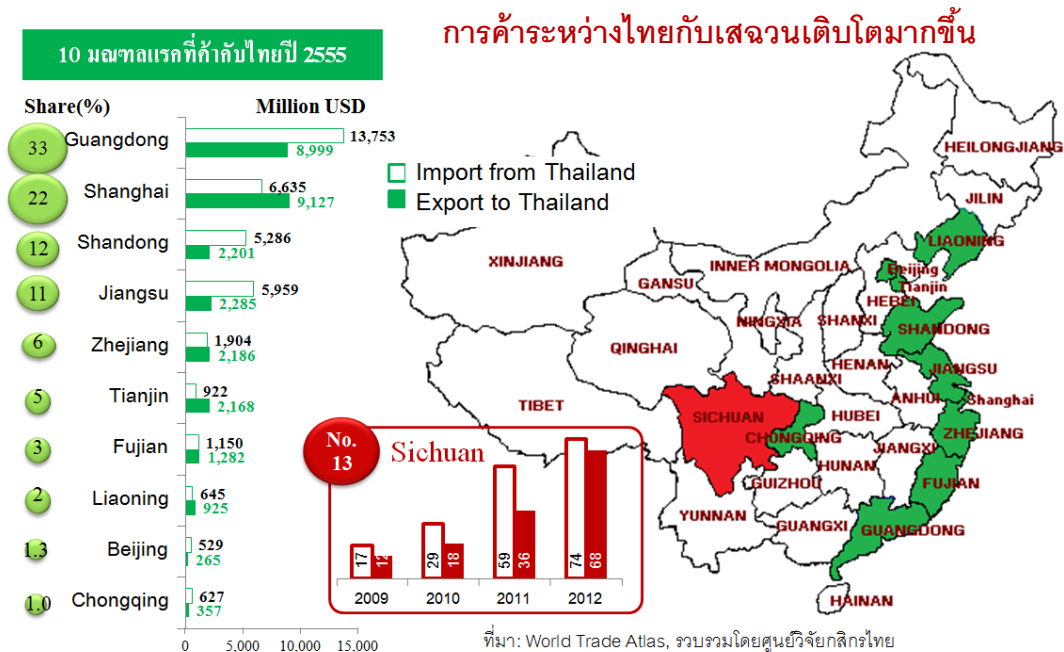
▪ การค้ากับต่างประเทศที่เข้ามายังมณฑลเสฉวนโดยตรง นั้นจะผ่านด่านศุลกากรที่สำคัญคือ ท่าเรือที่เมืองหลูโจว (Luzhou) ซึ่งอยู่ติดกับแม่น้ำแยงซีเกียง และทางอากาศที่ท่าอากาศยานนานาชาติเมืองเฉิงตู ดังนั้นมูลค่าการค้าระหว่างประเทศที่มายังมณฑลเสฉวนโดยตรงจึงไม่มากนัก เพราะส่วนใหญ่เป็นการส่งผ่านสินค้าจากมณฑลที่เป็นพรมแดนของจีน แล้วจึงกระจายตัวเข้าสู่เสฉวนด้วยระบบขนส่งในประเทศเป็นสำคัญซึ่งครอบคลุมทั้งทางแม่น้ำ ทางรถไฟ ทางถนน และทางอากาศ



- **ทางถนน:** เจิ้งตู เป็นศูนย์กลางและจุดเชื่อมต่อไปยังเมืองที่สำคัญต่างๆของจีน และยังมีปลายทางไปสู่ การเชื่อมต่อการขนส่งระบบอื่นๆไม่ว่าจะเป็นสนามบิน รถไฟ และท่าเรือที่สำคัญ ไปยังปลายทางต่างๆ อาทิ เซี่ยงไฮ้ เซี่ยะเหมิน(ฝูเจี้ยน) คุณหมิง (หยุนหนาน) หนานหนิง (กว่างซี) เป็นต้นทั้งนี้ อัตราค่าขนส่ง ทางถนนด้วยตู้คอนเทนเนอร์ไปยังกว่างโจว มณฑลกว่างตุ้ง ต่ำกว่าไป เซี่ยงไฮ้ เติงเจิ้น (กว่างตุ้ง) และเซี่ยะเหมิน(ฝูเจี้ยน) ตามลำดับ
- **ทางรถไฟ:** เจิ้งตู เป็นชุมทางรถไฟฝั่งตะวันตก ซึ่งในปัจจุบันมีการขนส่งสินค้าราว 3 แสนตู้คอนเทนเนอร์/ปี โดยมีศักยภาพรองรับได้สูงถึง 1.35 ล้านตู้คอนเทนเนอร์/ปี มีปลายทางไปยังเมืองท่าต่างๆ ได้แก่ เติงเจิ้น (ระยะเวลาขนส่ง 60 ชั่วโมง) เซี่ยงไฮ้ เทียนจิน ฉิงเต่า (ซานตง) และเหลียนหยุนกัง (เจียงซู) นอกจากนี้ ยังมีเส้นทางรถไฟระหว่างประเทศไปยังยุโรป ซึ่งมีจุดเริ่มต้นที่เจิ้งตู- เป่าจี (ส่วนซี) - หลานโจว (กานซู) - จิวฉวน (กานซู) - เทอร์ปิ่น (ซินเกียง) - อูรูมชี (ซินเกียง) - ด่านอาลาซานโช่ว (พรมแดนจีน) - เข้าสู่คาซัคสถาน - รัสเซีย - เบลารุส - โปแลนด์ - เยอรมนี - และสุดท้ายสายที่เนเธอร์แลนด์ ใช้เวลาราว 15-18 วันจากที่ใช้เส้นทางทะเลราว 35-38 วัน
- **ทางเรือ:** มาตามแม่น้ำแยงซีเกียง นิยมขนสินค้ามีน้ำหนักมาก โดยมณฑลเสฉวนมีท่าเรือภายใน 4 แห่ง รองรับสินค้าได้ราว 1 ล้านตู้คอนเทนเนอร์/ปี ประกอบด้วย Luzhou, Yibin, Leshan และ Nanchong (เจิ้งตู) และ Guangan และมีท่าเรือรับสินค้าระหว่างประเทศที่ Luzhou มีกำลังรองรับสินค้าได้ 20 ล้านตัน/ปี สามารถขนส่งสินค้าไปยังต่างประเทศได้
- **ทางอากาศ:** มณฑลเสฉวนมีท่าอากาศยาน 11 แห่ง และมีสนามบินนานาชาติ (Shuangliu International Airport) ที่ใหญ่เป็นอันดับ 4 ของจีน ซึ่งเป็นสนามบินที่มีการจราจรคับคั่งที่สุดในภาค ตะวันตกและตอนกลางของจีน โดย ณ สิ้นปี 2554 สนามบินดังกล่าวมีปลายทางไปยังที่ต่างๆทั่วโลก 147 แห่ง รวมสายการบินทั้งในประเทศและต่างประเทศ 54 สายการบิน และมีสายการบินขนส่งสินค้า 10 สาย ขนส่งผู้โดยสารราว 30 ล้านคน และขนส่งสินค้า 4.78 แสนตัน ไปยังที่ต่างๆ อาทิ อัมสเตอร์ดัม

(เนเธอร์แลนด์) บังกาลอร์ (อินเดีย) โซล (เกาหลีใต้) สิงคโปร์ กัวลาลัมเปอร์ (มาเลเซีย) กรุงเทพฯ (ไทย) ฮองกง มาเก๊า และไต้หวัน เป็นต้น

■ การค้าระหว่างไทยกับมณฑลเสฉวนโดยตรงมีค่อนข้างน้อย เนื่องจากบางส่วนเป็นการค้าผ่านมณฑลที่เป็นพรมแดนจีนและเป็นประตูการค้าของจีนกับต่างประเทศ³ อันได้แก่ มณฑลกวางตุ้ง (ร้อยละ 33.3 ของการค้ารวมระหว่างไทยกับจีน) ตามมาด้วยเซี่ยงไฮ้ (ร้อยละ 21.7) ซานตง (ร้อยละ 11.5) และเจียงซู (ร้อยละ 10.4) และเจ้อเจียง (ร้อยละ 5.9) ตามลำดับ จากนั้นจึงกระจายสินค้าสู่มณฑลเสฉวน โดยในปี 2555 การค้าโดยตรงระหว่างไทยกับเสฉวนมีมูลค่าการค้ารวมราว 141 ล้านดอลลาร์ฯ ขยายตัวร้อยละ 14.5 (YoY) มีสัดส่วนร้อยละ 0.2 ของมูลค่าการค้าทั้งหมดระหว่างไทยกับจีน **สินค้าที่เสฉวนส่งออกมาไทย** ได้แก่ เครื่องจักรกล เครื่องจักรไฟฟ้า เครื่องอิเล็กทรอนิกส์ เคมีภัณฑ์ แร่หายาก **สำหรับสินค้าที่เสฉวนนำเข้าจากไทย** ก็เป็นสินค้าในกลุ่มที่ใกล้เคียงกับการส่งออก ไม่ว่าจะเป็นเครื่องจักรกล เครื่องจักรไฟฟ้า ยางพารา และพลาสติก เป็นต้น



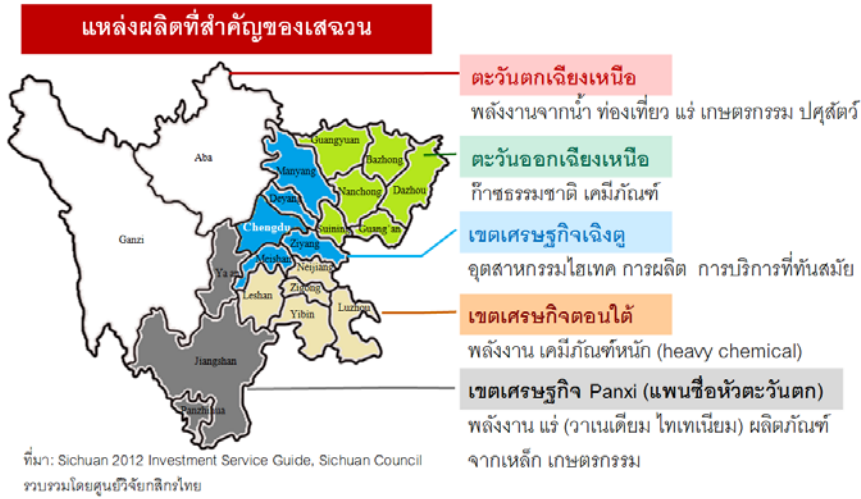
แหล่งผลิตและกระจายสินค้าฝั่งตะวันตกของประเทศจีน

มณฑลเสฉวนมีบทบาทเป็นฐานการผลิตและกระจายสินค้าในตอนกลางและฝั่งตะวันตกของจีน โดยมณฑลดังกล่าวมีจุดแข็งที่มีแรงงานจำนวนมาก ต้นทุนยังต่ำอยู่และมีวัตถุดิบหลากหลายรองรับการผลิตในนิคมอุตสาหกรรม จึงดึงดูดให้การลงทุนหลั่งไหลเข้าสู่พื้นที่ดังกล่าวเพื่อขยายตลาดในจีน และส่งออกไปยังจำหน่ายยังต่างประเทศได้อีกทางหนึ่งด้วย

■ ยอดค้าปลีกสินค้าอุปโภคบริโภคของเสฉวนเป็นอีกเครื่องสะท้อนความเป็นตลาดที่น่าสนใจ โดยที่ในไตรมาสแรกของปี 2556 มีมูลค่า 2.4 แสนล้านหยวน ขยายตัวสูงถึงร้อยละ 13.1(YoY) ซึ่งการเติบโตดังกล่าวสอดคล้องกับ

³ มณฑลที่เป็นประตูการค้าของจีนกับต่างประเทศเป็นมณฑลที่อยู่ชายขอบของประเทศจีนที่มีพรมแดนติดกับต่างประเทศหรือมีช่องทางการค้าที่สะดวก ได้แก่ กวางตุ้ง (สัดส่วนร้อยละ 33 ของการค้าทั้งหมดของจีน) เซี่ยงไฮ้ (ร้อยละ 19) ซานตง (ร้อยละ 7.6) เจียงซู (ร้อยละ 7.6) เจ้อเจียง (ร้อยละ 6.9) และเทียนจิน (ร้อยละ 4.9) ตามลำดับ

บริษัท CB RICHARD ELLIS (CBRE) ซึ่งเป็นผู้เชี่ยวชาญด้านอสังหาริมทรัพย์ ของสหรัฐฯ เปิดเผยว่า ปี 2556 ธุรกิจค้าปลีกยักษ์ใหญ่ทั่วโลกเตรียมขยายพื้นที่จำหน่ายของห้างสรรพสินค้าเป็น 32 ล้านตารางเมตรทั่วโลก เพิ่มขึ้นร้อยละ 15 (YoY) โดยพื้นที่จำหน่ายกว่า 16.8 ล้านตารางเมตร หรือประมาณร้อยละ 52.5 เป็นพื้นที่ในประเทศจีน โดยเมือง “เฉิงตู” ในมณฑลเสฉวน มีพื้นที่พร้อมรองรับโครงการดังกล่าวทั้งสิ้น 2.9 ล้านตารางเมตร หรือจำนวน 110 โครงการ มากเป็นอันดับ 1 ของประเทศจีนและอันดับ 3 ของโลก



■ **จีนยังคงเป็นฐานการผลิตต้นทุนต่ำแต่ต้องขยับเข้ามาลงทุนพื้นที่ตอนในของประเทศเพื่อลดภาระต้นทุนการผลิต** เนื่องจากการขึ้นค่าจ้างกดดันให้ภาคการผลิตเข้าไปลงทุนในมณฑลตอนในซึ่งยังมีต้นทุนการผลิตต่ำกว่าพื้นที่ฝั่งตะวันออกโดยเปรียบเทียบ และแสวงหาตลาดใหม่ในประเทศที่ยังเติบโตมากขึ้น ผันตัวจากในอดีตที่ผลิตเพื่อการส่งออกเป็นส่วนใหญ่ อีกทั้งความสะดวกด้านการขนส่งยังเอื้อประโยชน์ต่อนักลงทุนสามารถผลิตและกระจายสินค้าไปยังพื้นที่ต่างๆ ในจีนรวมถึงการส่งออกได้อย่างรวดเร็ว ซึ่งมณฑลตอนในหลายพื้นที่เริ่มกลายเป็นตลาดใหม่ที่มีศักยภาพ อาทิ มณฑลเสฉวน (มีค่าจ้างขั้นต่ำที่ 1,050 หยวน/เดือน และ 11 หยวน/ชั่วโมง) ฉงชิ่ง และเฉิงชู่ เป็นต้น

ค่าจ้างแรงงานขั้นต่ำของจีนปี 2556

No.	Minimum Wage (RMB)	Per month	Per hour
1	Shenzhen	1,500	13.3
2	Zhejiang	1,470	12.0
3	Shanghai	1,450	12.5
4	Beijing	1,400	15.2
5	Xinjiang	1,340	13.4
6	Jiangsu	1,320	11.5
7	Hebei	1,320	13.0
8	Tianjin	1,310	13.1
9	Guangdong	1,300	12.5
10	Shandong	1,240	13.0
11	Fujian	1,200	12.7
12	Inner Mongolia	1,200	10.2
13	Hunan	1,160	11.5
14	Heilongjiang	1,160	11.0
15	Shaanxi	1,150	11.5
16	Tibet	1,150	10.5
17	Jilin	1,150	10.0
18	Shanxi	1,125	12.3
19	Hubei	1,100	10.0
20	Liaoning	1,100	11.0
21	Ningxia	1,100	11.0
22	Yunnan	1,100	10.0
23	Henan	1,080	10.2
24	Qinghai	1,070	10.8
25	Sichuan	1,050	11.0
26	Chongqing	1,050	10.5
27	Hainan	1,050	9.2
28	Anhui	1,010	10.6
29	Guanhxi	1,000	8.5
30	Gansu	980	10.3
31	Guizhou	930	10.0
32	jiangxi	870	8.7
Average		1,170	11.3

ที่มา: รวบรวมโดยศูนย์วิจัยกสิกรไทย



■ **จีน**ที่ยังเป็นประเทศดึงดูดการลงทุนจากต่างประเทศ (Foreign Direct Investment Inflows: FDI Inflows) โดยในปี 2554 ยังคงรั้งตำแหน่งแหล่งดึงดูดเม็ดเงินลงทุนอันดับ 2 (รองจากสหรัฐฯ) ด้วยมูลค่าการลงทุนจากต่างประเทศในจีน 1.2 แสนล้านดอลลาร์ฯ ครองสัดส่วนร้อยละ 8.1 ของ FDI Inflows ของโลก ขณะที่ **มณฑลเสฉวน** เป็นอีกหนึ่งปลายทางของเม็ดเงินลงทุนทั้งในประเทศและต่างประเทศ โดยเฉพาะในเมือง “เจิ้งตู” เป็นปลายทางลงทุนของนักลงทุนต่างชาติอันดับ 1 ของภาคตะวันตกของจีน ความพร้อมของตลาดและวัตถุดิบต่างๆ ไม่ว่าจะเป็นแรงงาน สาธารณูปโภค ศูนย์รวมของสวนอุตสาหกรรมของภาคตะวันตกที่มีกว่า 200 แห่ง มารองรับการผลิตได้ค่อนข้างหลากหลาย อาทิ เครื่องไฟฟ้าและอิเล็กทรอนิกส์ ยา อาหาร ยานยนต์ ปิโตรเคมีและเคมีภัณฑ์ และการผลิตอุตสาหกรรมใหม่สอดคล้องกับนโยบายตามแผนพัฒนาเศรษฐกิจของฉบับที่ 12

เกร็ดน่ารู้สำหรับนักธุรกิจ...การรวมตัวของกรอบการค้าเสรีต่างๆ สร้างแต้มต่อทางธุรกิจ

ความตกลงการค้าเสรีระหว่างไทยกับจีนที่มีความเกี่ยวโยงกันในหลายกรอบการค้ากำลังพัฒนาการไปเป็นการรวมกลุ่มทางการค้าที่มีขนาดใหญ่ขึ้น เอื้อประโยชน์ต่อภาคธุรกิจไทยนำพาสินค้าและการลงทุนเติบโตครอบคลุมถึงกลุ่มพื้นที่ต่างๆ ของจีนในระยะข้างหน้า โดยเฉพาะ “เจิ้งตู” เมืองเอกของเสฉวนก็เป็นอีกหนึ่งพื้นที่เศรษฐกิจที่จะช่วยกระชับความสัมพันธ์ทางการค้าและการลงทุนระหว่างจีนกับอาเซียนได้ด้วยศักยภาพทางเศรษฐกิจที่น่าสนใจไม่น้อยไปกว่ามณฑลทางด้านชายฝั่งทะเลตะวันออกของจีนอันเป็นตลาดและแหล่งลงทุนของไทยมาช้านาน โดยมีประเด็นที่น่าสนใจด้านกรอบการค้าเสรีระหว่างจีนกับอาเซียน อาทิ

■ **พัฒนาการของกรอบการค้าเสรีอาเซียนสู่ AEC** ในช่วงเกือบ 20 ปีที่ผ่านมา ความสัมพันธ์ทางเศรษฐกิจของประเทศอาเซียนได้พัฒนาขึ้นเป็นลำดับจากรูปแบบเขตการค้าเสรีอาเซียน (ASEAN Free Trade Area: AFTA) เมื่อปี 2536 จากนั้นได้มีการยกระดับความสัมพันธ์ทางเศรษฐกิจระหว่างกันต่อเนื่องผ่านความตกลงทางเศรษฐกิจหลายด้านกระทั่งเมื่อปี 2550 สมาชิกอาเซียนได้ตกลงร่วมกันจัดทำพิมพ์เขียวเพื่อจัดตั้งประชาคมเศรษฐกิจอาเซียน (ASEAN Economic Community: AEC) โดยอาศัยกลไกการเปิดเสรี 5 ด้านคือ การเปิดเสรีการค้าสินค้า การเปิดเสรีการค้าบริการ การเปิดเสรีการค้าเคลื่อนย้ายแรงงานฝีมือ การเปิดเสรีการลงทุน และการเคลื่อนย้ายเงินทุนที่เสรียิ่งขึ้น โดยมีเป้าหมายก้าวสู่ “AEC” ภายใน 31 ธันวาคม 2558

■ **ความสัมพันธ์จีน-อาเซียน เกื้อหนุนซึ่งกันและกัน** นับตั้งแต่กรอบการค้าเสรีจีน-อาเซียน (China-ASEAN FTA: CAFTA) มีผลบังคับใช้เมื่อปี 2547 ทั้งสองฝ่ายได้ทยอยลดภาษีการนำเข้าสินค้าปกติ (Normal Track) ระหว่างกันเรื่อยมาจนเหลือร้อยละ 0 ในปี 2553 และในปี 2555 จีนและอาเซียนได้ปรับเริ่มลดภาษีรายการสินค้าอ่อนไหวระหว่างกันลงร้อยละ 20 ช่วยเกื้อหนุนการขยายการค้าระหว่างกันให้เติบโตต่อเนื่อง

■ **ปี 2558 เมื่อรวมเป็น AEC การรวมตัวกันจะดึงดูดนักลงทุนต่างชาติทยอยขยายฐานการผลิตมายังอาเซียนและในไทยในระยะต่อไปมากขึ้น** ซึ่งการรวมตัวภายใต้ชื่อ AEC เพิ่มความสำคัญต่อภาพเศรษฐกิจและการค้าโดยรวมกับโลกรวมทั้งกับไทย โดยขณะนี้การส่งออกไปยังอาเซียนมีสัดส่วนถึงร้อยละ 25 ของมูลค่าการส่งออกทั้งหมดของไทย และในปี 2558 ยังเป็นปีที่ประเทศ CLMV หรือ กัมพูชา สปป.ลาว เมียนมาร์ และเวียดนาม จะลดภาษีสินค้าลงเหลือ 0 เกือบทั้งหมด(ยกเว้นสินค้าในกลุ่มอ่อนไหว และอ่อนไหวสูง) อันจะเปิดโอกาสให้แก่ธุรกิจไทยเข้าสู่ตลาดดังกล่าวโดยปราศจากกำแพงภาษี เพิ่มแรงดึงดูดนักลงทุนที่สำคัญๆ อาทิ ญี่ปุ่น สหรัฐฯ และจีนเองให้หลั่งไหลเข้าสู่อาเซียนอย่างน่าจับตามากขึ้นจากในปี 2549 ที่มีเม็ดเงินลงทุนจากจีนสู่อาเซียนเป็นสัดส่วนประมาณร้อยละ 1.6 ของการลงทุนในต่างประเทศ

ของจีน (Outward Direct Investment: ODI) เป็นร้อยละ 7.9 ของมูลค่า ODI ของจีน ในปี 2554 ด้วยแนวโน้มดังกล่าว ประเทศในอาเซียนรวมทั้งไทยเองที่มีความสัมพันธ์แนบแน่นกับจีนจะได้ประโยชน์ตามมา

▪ ปีถัดจากการรวมเป็น AEC หรือปี 2559 จะมีการรวมตัวของกลุ่ม RCEP (Regional Comprehensive Economic Partnership) อันจะเอื้อประโยชน์ต่อไทยเพราะเป็นกลุ่มที่ประกอบด้วยคู่ค้าหลักของไทย และเป็นการพัฒนาการอย่างค่อยเป็นค่อยไปจาก ASEAN กับคู่เจรจาทั้ง 6 ประเทศ อันได้แก่ จีน ญี่ปุ่น เกาหลีใต้ อินเดีย ออสเตรเลีย และนิวซีแลนด์ จนกระทั่งรวมเป็น FTA ฉบับเดียวคือ RCEP ซึ่งจะเป็นความตกลงเขตการค้าเสรีที่มีขนาดเศรษฐกิจใหญ่ที่สุดในโลกครองสัดส่วนการค้าถึงร้อยละ 27.7 ของมูลค่าการค้ารวมของโลก (ในปี 2554) โดยจีนเป็นคู่ค้าสำคัญที่อาเซียนทำการค้าด้วยมากที่สุดในสัดส่วนประมาณร้อยละ 11.3 ของการค้าทั้งหมดของอาเซียน ขณะที่ไทยก็เป็นส่วนหนึ่งที่เข้าร่วมเจรจา RCEP อันน่าจะเอื้อประโยชน์ในการขยายโอกาสทางการค้าและการลงทุนจากตลาดเสรีที่มีขนาดใหญ่จากในปัจจุบันไทยส่งออกไปตลาดดังกล่าวมีสัดส่วนถึงร้อยละ 56 ของมูลค่าการส่งออกทั้งหมดของไทย

▪ มีกรอบการค้าเสรีแล้วอย่าลืมนำสิทธิประโยชน์ทางการค้า ซึ่งผู้ประกอบการต้องติดต่อกรมการค้าต่างประเทศ เพื่อกอบแบบฟอร์มขอรับสิทธิประโยชน์ทางภาษีในอัตราร้อยละ 0 กับประเทศภายใต้กรอบการค้าต่างๆ ซึ่งภายใต้กรอบการค้าเสรีอาเซียนใช้แบบฟอร์ม ดี (Form D) และสำหรับผู้ประกอบการที่มีเงินเป็นตลาดส่งออกต้องกรอกแบบฟอร์ม อี (Form E) เพื่อใช้สิทธิภายใต้กรอบการค้าเสรีอาเซียน-จีน โดยผู้ประกอบการจะต้องระบุรหัสสินค้าหรือ HS Code (Harmonization Code) ที่ชัดเจนทั้งของปี 2012 (สำหรับฝั่งไทย) และของปี 2007 (สำหรับฝั่งจีน) เพราะถ้าหากใช้ผิดรหัสอาจถูกเรียกเก็บภาษีย้อนหลังเป็นสองเท่า

เปรียบเทียบการเปิดเสรีของกรอบ AEC และ RCEP

	AEC	RCEP
วันที่มีผลบังคับ	31 ธันวาคม 2558	ตั้งเป้าเริ่มเจรจา ปี 2556 มีผลบังคับใช้ภายในปี 2559
ระดับเปิดเสรี*	WTO Plus	WTO Plus
สมาชิก	อาเซียน 10 ประเทศ ได้แก่ บรูไน กัมพูชา อินโดนีเซีย สปป.ลาว มาเลเซีย พม่า ฟิลิปปินส์ สิงคโปร์ ไทย และเวียดนาม	16 ประเทศ ได้แก่ อาเซียน จีน ญี่ปุ่น เกาหลีใต้ อินเดีย ออสเตรเลีย นิวซีแลนด์
สถานะการเปิดเสรี	เปิดเสรีแล้ว	อาเซียนเปิดเสรีในแต่ละคู่เจรจาทั้ง 6 ประเทศไปบ้างแล้ว
สินค้า	อาเซียน 6 ประเทศ ภาษีเหลือร้อยละ 0 ไปแล้ว และ CLMV ททยลดเหลือร้อยละ 0 ภายในปี 2558	มีแผนต่อยอดการเปิดเสรีตามแนวทางเดิมของอาเซียนกับคู่เจรจาต่างๆ
บริการ	ตั้งเป้าเปิดเสรีบริการโดยให้นักลงทุนต่างชาติถือหุ้นได้สูงสุดร้อยละ 70 ครอบคลุม 12 สาขาบริการตาม WTO อาทิ บริการขนส่งทางทะเล/อากาศ การสื่อสารโทรคมนาคม การท่องเที่ยว และการก่อสร้าง เป็นต้น	
การลงทุน	ให้การส่งเสริมและคุ้มครองนักลงทุนต่างชาติอาเซียนตามหลักปฏิบัติเยี่ยงคนชาติ (Most-favoured-nation treatment: MFN)	
อื่นๆ	ยังไม่มีข้อกำหนดชัดเจน	ยังไม่มีข้อกำหนดชัดเจน

หมายเหตุ: * WTO Plus คือ ระดับการเปิดเสรีหรือการอำนวยความสะดวกกับประเทศสมาชิกในประเด็นต่างๆ ในระดับมากกว่าที่เจรจาภายใต้กรอบการเจรจาในเวทีองค์การการค้าโลก (World Trade Organisation: WTO) แต่ในกรณีของ TPP นั้น มีเป้าหมายจะเปิดเสรีในระดับที่กว้างและลึกซึ้งไปอีก (Broader and Deeper Integration) หรือนิยมเรียกกันว่าเป็นการเจรจาที่มีความเข้มข้นในระดับ WTO Plus Plus ที่มา: รวบรวมโดยศูนย์วิจัยกสิกรไทย

Disclaimer

รายงานวิจัยฉบับนี้จัดทำเพื่อเผยแพร่ทั่วไป โดยจัดทำขึ้นจากแหล่งข้อมูลต่างๆ ที่น่าเชื่อถือ แต่บริษัทฯ มิอาจรับรองความถูกต้อง ความน่าเชื่อถือ หรือความสมบูรณ์เพื่อใช้ในทางการค้าหรือประโยชน์อื่นใด บริษัทฯ อาจมีการเปลี่ยนแปลงปรับปรุงข้อมูลได้ตลอดเวลาโดยไม่ต้องแจ้งให้ทราบล่วงหน้า ทั้งนี้ผู้ใช้ข้อมูลต้องใช้ความระมัดระวังในการใช้ข้อมูลต่างๆ ด้วยวิจารณญาณของตนเองและรับผิดชอบในความเสี่ยงเองทั้งสิ้น บริษัทฯ จะไม่รับผิดชอบผู้ใดหรือบุคคลใดในความเสียหายใดจากการใช้ข้อมูลดังกล่าว ข้อมูลในรายงานฉบับนี้จึงไม่ถือว่าเป็นการให้ความเห็นหรือคำแนะนำในการตัดสินใจทางธุรกิจ แต่อย่างใดทั้งสิ้น