



**NESDB**

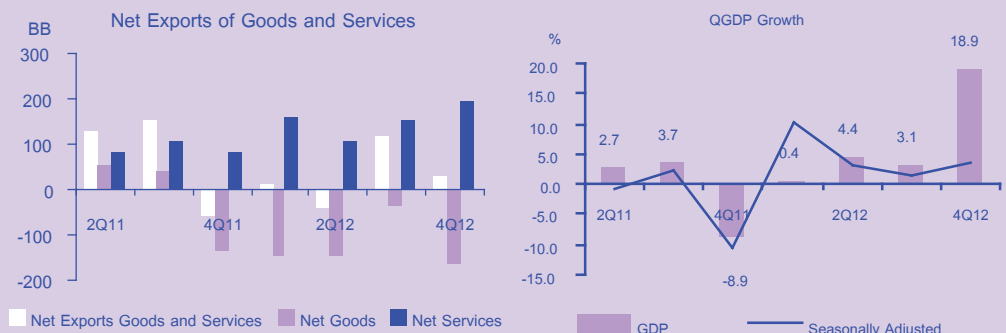
# ผลิตภัณฑ์มวลรวมในประเทศ ไตรมาสที่ 4/2555 Gross Domestic Product : Q4/2012

Office of the National Economic and Social Development Board

February 18, 2013 9:30 A.M.

**GDP growth in the fourth quarter accelerated by 18.9%, compared to a 3.1% rise in previous quarter—GDP for year 2012 grew by 6.4%.**

- GDP in the fourth quarter of 2012 increased dramatically by 18.9% compared to a 3.1% increase in the previous quarter. GDP for the year 2012 grew by 6.4% compared to a 0.1% growth in 2011. This was a result of expansion in both domestic demand and external demand. Household consumption and investment rose by 12.2% and 23.5%, respectively. Similarly, government consumption increased by 12.1%. GDP on the quarter-by-quarter basis increased by 3.6% after seasonal adjustment.
- Agricultural sector expanded by 0.8%, slowing down from the previous quarter. Such deceleration was seen in agriculture, hunting and forestry, which grew only by 2.2% as crops production grew at slower rate. However, livestock production continued to increase by 5.1%, due mainly to the increase in chicken, hen's eggs, and dairy products. Fishery declined by 5.8% compared to a fall of 6.4% in the previous quarter as shrimp and fish production decreased along with the external demand.
- Non-agricultural sector accelerated by 21.3%, in contrast to a fall of 1.1% in previous quarter. It is considered the highest-growth record. The main contribution was the 37.4% acceleration in manufacturing sector led by motor vehicle and export-oriented production. Furthermore, mining and quarrying, electricity, gas and water supply, construction, and wholesale and retail trade also increased by 11.9%, 13.2%, 14.1% and 7.6%, respectively. All other sectors i.e. hotels and restaurants, transport and communication, financial intermediation, and other services sectors also experienced high growth rates.



- Household consumption accelerated by 12.2% from a 6.0% rise in previous quarter. Several continuous economic stimulus schemes by the government, coupled with the low employment rate built up consumer's confidence and, hence, spending. Consumption on durables, namely motor vehicles, as well as semi- and non-durables e.g. food, beverages, drinking water, electricity, fuel, and medicine grew noticeably.
- Government consumption rose by 12.1% due to a 6.9% rise of compensation of employees and a 19.7% rise of net purchases of goods and services.
- Total investment expanded by 23.5%, faster than a 15.5% rise in previous quarter. The private investment increased by 21.7%, reflecting the expansion of residential, commercial, and factory building construction. Investment in machinery and equipment was also at a high level in respond to higher production of motor vehicles and spare parts. Likewise, public investment expanded by 31.1%, compared to a 13.2% growth in previous quarter due to increases in both construction, and machinery and equipment investment.
- Change in inventories at current market prices valued at Baht 100,525 million, a rise from previous quarter. Although inventory of several manufacturing products diminished, that of food, paper products and paddy stock increased. In particular, the stock of paddy rose significantly as the fourth quarter was the beginning of the harvest season. Imports of non-monetary gold increased considerably as Quantitative Easing (QE) measures by the European Central Bank and the U.S. Federal Reserve led to gold speculation.
- For the external sector, merchandized trade and service balance registered a surplus of Baht 27.1 billion. This was a result of a service balance surplus of Baht 193.4 billion and a merchandized trade deficit of Baht 166.4 billion.

National Accounts Office  
962 Krung Kasem Road  
Pomprab, Bangkok 10100

Tel: 0 2280 4085  
Fax: 0 2281 2466  
E-mail: nao@nesdb.go.th

## ข้อชี้แจง

### การประมวลผลสถิติผลิตภัณฑ์มวลรวมในประเทศไตรมาส 4/2555

สำนักงานคณะกรรมการพัฒนาการเศรษฐกิจและสังคมแห่งชาติ ได้ประมวลผลสถิติผลิตภัณฑ์มวลรวมในประเทศไตรมาส 4/2555 โดยใช้ข้อมูลที่ได้รับล่าสุดจากแหล่งข้อมูลต่าง ๆ ในไตรมาสนี้ได้มีการปรับปรุงย้อนหลังถึงไตรมาสที่ 3/2555 และการจัดทำข้อมูลรายไตรมาสของปี 2553 เป็นต้นมาจะไม่มีการปรับปรุงตามค่ารายปี เนื่องจากขณะนี้ สศช.กำลังอยู่ระหว่างการปรับปรุงการจัดทำสถิติผลิตภัณฑ์มวลรวมในประเทศรายไตรมาสให้เป็นแบบดัชนีลูกโซ่ (Chained Volume Measures: CVM) เพื่อให้สอดคล้องกับสถิติรายได้ประชาชาติรายปีที่จัดทำแบบดัชนีลูกโซ่ และจะเผยแพร่อนุกรมปัจจุบันจนกว่าอนุกรมใหม่จะแล้วเสร็จ สำหรับการปรับปรุงที่สำคัญ ๆ ในไตรมาสนี้มีดังนี้ (ดูรายละเอียดการปรับปรุงย้อนหลังได้ที่ด้านหลัง)

1. ปรับปรุงข้อมูลในไตรมาสที่ 3/2555 ตามข้อมูลล่าสุด โดยอัตราการขยายตัวของผลิตภัณฑ์มวลรวมไตรมาสที่ 3/2555 ขยายตัวร้อยละ 3.1 เปลี่ยนแปลงจากเดิมที่ขยายตัวร้อยละ 3.0
2. ปรับปรุงข้อมูลดัชนีผลผลิตอุตสาหกรรม ตามรายงานล่าสุดเดือนธันวาคม 2555 ของสำนักงานเศรษฐกิจอุตสาหกรรม กระทรวงอุตสาหกรรม
3. ปรับปรุงข้อมูลพื้นที่การเพาะปลูก และข้อมูลพยากรณ์ผลผลิตการเกษตรในไตรมาสที่ 3/2555 ตามการพยากรณ์ล่าสุดในรอบเดือนธันวาคม 2555 ของกระทรวงเกษตรและสหกรณ์
4. ปรับปรุงข้อมูลรายจ่ายรัฐบาลกลาง ตามข้อมูลจากระบบ GFMS ของกระทรวงการคลัง
5. ปรับปรุงข้อมูลรายการส่งออกและนำเข้าสินค้าและบริการในไตรมาสที่ 3/2555 ตามข้อมูลล่าสุดของธนาคารแห่งประเทศไทย ณ เดือนมกราคม 2556 โดยการประมวลผลสถิติสินค้านำเข้าเป็นมูลค่าที่รวมค่าระวางและประกันภัย (Import c.i.f.)
6. ตั้งแต่ไตรมาสที่ 1/2549 เป็นต้นไป ตารางสถิติรายละเอียดจะนำเสนอในเอกสาร โดยสามารถดูได้ที่ [www.nesdb.go.th](http://www.nesdb.go.th)

สำนักงานคณะกรรมการพัฒนาการเศรษฐกิจและสังคมแห่งชาติ ขอขอบคุณหน่วยงานทั้งภาครัฐและเอกชน ที่ให้การสนับสนุนและเร่งรัดข้อมูล เพื่อใช้ในการประมวลผลผลิตภัณฑ์มวลรวมในประเทศรายไตรมาส ให้รวดเร็วและถูกต้องแม่นยำเพิ่มขึ้น และหวังว่าจะคงได้รับความร่วมมือในการพัฒนาข้อมูลดังกล่าวนี้ให้มีคุณภาพดียิ่งขึ้นในอนาคตต่อไป

สำนักงานคณะกรรมการพัฒนาการเศรษฐกิจและสังคมแห่งชาติ

### Revision to this publication

Gross Domestic Product of Q4/2012 has been compiled based on the most up-to-date data available from various sources. The quarterly estimates have been revised back to Q3/2012. Similar to the Q3/2012 publication, the quarterly gross domestic product is not adjusted to the annual gross domestic product series 1990 – 2010. In December 2011, the NESDB has moved to the chained volume measures (CVM) for valuing the annual national income. The NESDB is stepping further by planning to move the quarterly gross domestic products toward the chained volume measures as well. The new quarterly series is scheduled to release as soon as completed. Accordingly, quarterly gross domestic product statistics in this publication might not be consistent with the annual series. The revision will be made soon after the new series has been completed. The major revised items in this publication are as follows: (Details of revision are presented close to the back cover)

1. Revision of data back to Q3/2012 in line with the latest data; thus gross domestic product for the second quarter has been revised from 3.1% to 3.0%.
2. Revising manufacturing production index according to the latest series from the Office of Industrial Economics, Ministry of Industry issued in December 2012.
3. Revising agricultural plantation area and production by using the crop forecast data in December 2012 from the Office of Agricultural Economics, Ministry of Agricultural and Co-operatives.
4. Revising central government expenditure in line with data from GFMS.
5. Revising goods and services receipts and payments Q3/2012 in response to the revised balance of payment from the Bank of Thailand issued in January 2013. However, imported goods item in this publication is still measured on the c.i.f. basis.
6. The statistical tables are available at [www.nesdb.go.th](http://www.nesdb.go.th).

The NESDB would like to express our gratitude to all government agencies, private institutions and companies who continually provide the needed data, especially those who have spent much of the time and effort to speed up data processing and made their reports available in time with a high quality. The NESDB looks forward to continuing close cooperation for data quality development in the future.

The Office of the National Economic and Social Development Board

# ผลิตภัณฑ์มวลรวมในประเทศ ไตรมาสที่ 4 ปี 2555

GDP ไตรมาสที่ 4/2555  
ขยายตัวร้อยละ 18.9  
เร่งตัวขึ้นอย่างเด่นชัด เมื่อ  
เทียบกับร้อยละ 3.1  
ในไตรมาสที่แล้ว

ภาวะเศรษฐกิจไตรมาส 4/2555 ขยายตัวร้อยละ 18.9 เร่งตัวขึ้นจากร้อยละ 3.1 ในไตรมาสที่แล้ว นับเป็นอัตราการขยายตัวที่สูงสุดเมื่อเทียบกับช่วงที่ผ่านมา เป็นผลมาจากการเพิ่มขึ้นของทั้งอุปสงค์ภายในประเทศและภายนอกประเทศ โดยการใช้จ่ายเพื่อการอุปโภคบริโภคของครัวเรือนขยายตัวต่อเนื่องร้อยละ 12.2 สูงกว่าร้อยละ 6.0 ในไตรมาสที่แล้ว โดยเฉพาะสินค้าคงทนประเภทยานยนต์เร่งตัวขึ้นอย่างเด่นชัด รวมทั้งหมวดสินค้ากึ่งคงทน สินค้าไม่คงทน และบริการ ขยายตัวเพิ่มขึ้นในไตรมาสนี้ สำหรับการใช้จ่ายเพื่อการอุปโภคของรัฐบาลขยายตัวอัตราร้อยละ 12.1 เทียบกับร้อยละ 9.8 ในไตรมาสที่แล้ว โดยทั้งค่าตอบแทนแรงงาน และรายจ่ายซื้อสินค้าและบริการสุทธิขยายตัว ส่วนการลงทุนโดยรวมเร่งตัวขึ้นต่อเนื่องร้อยละ 23.5 จากร้อยละ 15.5 ในไตรมาสที่แล้ว เป็นผลจากการขยายตัวของทั้งภาคเอกชนและภาครัฐในอัตราร้อยละ 21.7 และร้อยละ 31.1 เทียบกับร้อยละ 16.2 และร้อยละ 13.2 ในไตรมาสที่แล้วตามลำดับ สำหรับการส่งออกและการนำเข้าสินค้าและบริการปรับตัวเร่งขึ้น โดยขยายตัวร้อยละ 19.0 และร้อยละ 14.7 จากที่หดตัวร้อยละ 2.8 และร้อยละ 1.8 ในไตรมาสที่แล้ว ตามลำดับ

การผลิตภาคเกษตร  
เร่งตัวขึ้น ส่วนภาคเกษตร  
ชะลอตัว

**การผลิตของภาคเกษตร** เร่งตัวขึ้นร้อยละ 21.3 นับเป็นอัตราการขยายตัวที่สูงสุดเป็นประวัติการณ์ เป็นผลสำคัญมาจากการผลิตสาขาอุตสาหกรรมที่ปรับตัวเร่งขึ้นอย่างเด่นชัด โดยขยายตัวสูงถึงร้อยละ 37.4 จากที่หดตัวร้อยละ 1.1 ในไตรมาสที่แล้ว โดยเฉพาะอุตสาหกรรมการผลิตยานยนต์ และอุตสาหกรรมการผลิตเพื่อการส่งออก ซึ่งขยายตัวตามสถานการณ์ด้านการส่งออกสินค้าที่ปรับตัวดีขึ้น ประกอบกับสาขาการผลิตอื่น ๆ ที่สำคัญขยายตัวในอัตราสูงเช่นเดียวกัน อาทิ สาขาเหมืองแร่ขยายตัวร้อยละ 11.9 สาขาไฟฟ้า ประปาและโรงแยกก๊าซขยายตัวร้อยละ 13.2 สาขาก่อสร้างขยายตัวร้อยละ 14.1 สาขาค้าส่งค้าปลีก ขยายตัวร้อยละ 7.6 สาขาโรงแรมและภัตตาคารขยายตัวร้อยละ 25.4 สาขาขนส่งและคมนาคมขยายตัวร้อยละ 12.8 สาขาตัวกลางทางการเงินขยายตัวร้อยละ 9.9 และสาขาบริการอื่นๆ ขยายตัวร้อยละ 8.2 ประกอบด้วย สาขาบริการด้านอสังหาริมทรัพย์ การให้เช่าและบริการทางธุรกิจ ขยายตัวร้อยละ 8.0 สาขาการบริหารราชการ ขยายตัวร้อยละ 4.6 สาขาการศึกษาขยายตัวร้อยละ 8.7 สาขาบริการด้านสุขภาพขยายตัวร้อยละ 4.6 สาขาบริการชุมชนฯ ขยายตัวร้อยละ 15.3

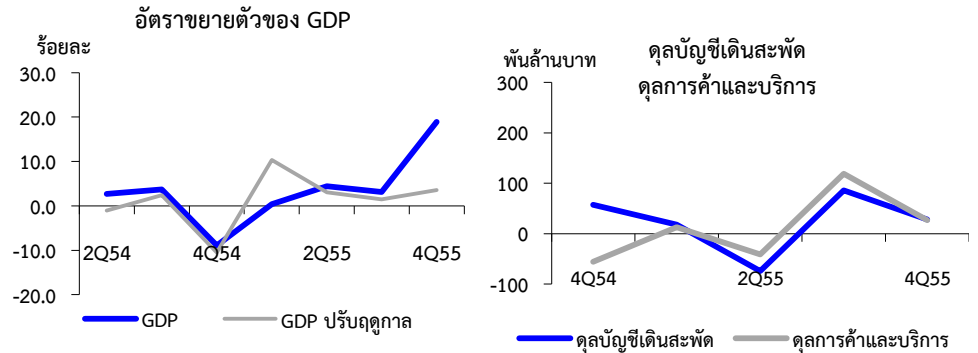
**การผลิตในภาคเกษตร** ชะลอลงร้อยละ 0.8 โดยสาขาเกษตรกรรมฯ ขยายตัวเพียงร้อยละ 2.2 ชะลอลงจากร้อยละ 11.4 ในไตรมาสที่แล้ว เป็นผลจากผลผลิตพืชผลที่สำคัญชะลอตัวลงแม้ว่าราคาจะปรับตัวดีขึ้น ส่วนปศุสัตว์ขยายตัวต่อเนื่องร้อยละ 5.1 ขณะที่สาขาประมงหดตัวต่อเนื่องร้อยละ 5.8

GDP ที่ปรับค่าฤดูกาล เพิ่มขึ้นจากไตรมาสที่แล้วร้อยละ 3.6 เทียบกับร้อยละ 1.5 ในไตรมาสที่แล้ว

ผลิตภัณฑ์มวลรวมในประเทศ (GDP)

(ร้อยละ)

	2554	2555	2555			
			Q1	Q2	Q3	Q4
ภาคเกษตร	4.1	3.1	3.4	1.8	8.3	0.8
ภาคนอกเกษตร	-0.3	6.7	0.1	4.7	2.7	21.3
GDP	0.1	6.4	0.4	4.4	3.1	18.9
GDP ปรับฤดูกาล			10.3	3.1	1.5	3.6



ผลิตภัณฑ์มวลรวมในประเทศ ณ ราคาประจำปีมีมูลค่า 2,951.5 พันล้านบาท เมื่อหักผลตอบแทนจากปัจจัยการผลิตสุทธิย้ายไปต่างประเทศ 88.2 พันล้านบาท คงเหลือเป็นผลิตภัณฑ์มวลรวมประชาชาติ (Gross National Product: GNP) เท่ากับ 2,863.3 พันล้านบาท มูลค่าที่แท้จริงเพิ่มขึ้นร้อยละ 17.0

ดุลการค้าและบริการ ณ ราคาประจำปีเกินดุล 27.1 พันล้านบาท เมื่อรวมกับรายได้สุทธิจากปัจจัยการผลิตและเงินโอนสุทธิจากต่างประเทศ ทำให้ดุลบัญชีเดินสะพัดเกินดุล 28.3 พันล้านบาท

ระดับราคา ดัชนีราคาผลิตภัณฑ์มวลรวมในประเทศเพิ่มขึ้นร้อยละ 1.2 ใกล้เคียงกับที่ขยายตัวร้อยละ 1.1 ในไตรมาสที่แล้ว ในขณะที่ ดัชนีราคาผู้ผลิตและดัชนีราคาผู้บริโภคเพิ่มขึ้นร้อยละ 0.9 และ ร้อยละ 3.2 เทียบกับที่เพิ่มขึ้นร้อยละ 0.3 และ ร้อยละ 3.0 ในไตรมาสที่แล้ว ตามลำดับ

ปี 2555 เศรษฐกิจไทยขยายตัวร้อยละ 6.4 โดยการใช้จ่ายของครัวเรือนขยายตัวร้อยละ 6.6 รายจ่ายเพื่อการอุปโภคของรัฐบาลขยายตัวร้อยละ 7.4 การลงทุนขยายตัวร้อยละ 13.3 การส่งออกสินค้าและบริการขยายตัวร้อยละ 2.9 และการนำเข้าสินค้าและบริการขยายตัวร้อยละ 6.2

## ด้านการผลิต

**การผลิตขยายตัวสูงร้อยละ 18.9 ภาคนอกเกษตร ขยายตัวสูง ภาคเกษตร ชะลอลง**

การผลิตขยายตัวสูงร้อยละ 18.9 จากร้อยละ 3.1 ในไตรมาสที่แล้ว ภาคนอกเกษตรขยายตัวสูงร้อยละ 21.3 โดยเฉพาะการผลิตสาขาอุตสาหกรรม ขยายตัวร้อยละ 37.4 เนื่องจากผลกระทบของอุทกภัยปลายปีที่แล้วได้กลับสู่ระดับปกติ ประกอบกับมีแรงกระตุ้นจากมาตรการภาครัฐ ส่วนภาคเกษตรชะลอตัวลงร้อยละ 0.8 ทั้งปี 2555 การผลิตโดยรวมขยายตัวร้อยละ 6.4

**พืชขยายตัวชะลอลง แต่ ปศุสัตว์ขยายตัวต่อเนื่อง**

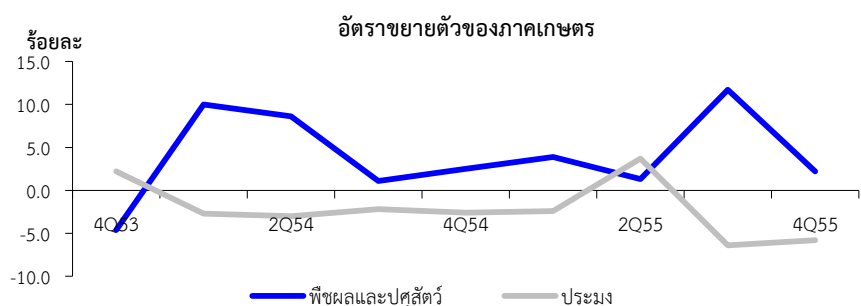
**สาขาเกษตรกรรมฯ** การผลิตขยายตัวร้อยละ 2.2 ชะลอลงจากไตรมาสที่แล้ว โดยหมวดพืชผลขยายตัวร้อยละ 1.9 หมวดปศุสัตว์ขยายตัวร้อยละ 5.1

- **พืชผล** การผลิตขยายตัวร้อยละ 1.9 ชะลอลงจากไตรมาสที่แล้ว ที่ขยายตัว 14.5 โดยพืชผลที่สำคัญ เช่น ข้าวเปลือก มันสำปะหลัง ผัก ผลไม้ และ ปาล์มน้ำมัน ผลผลิตขยายตัวชะลอลง ในขณะที่ผลผลิตยางพาราขยายตัวต่อเนื่อง
- **ปศุสัตว์** ขยายตัวต่อเนื่องร้อยละ 5.1 จากไตรมาสที่แล้วที่ขยายตัวร้อยละ 2.9 โดยผลผลิตไก่ ไช้ไก่ และผลิตภัณฑ์นมขยายตัวสูงขึ้น ในขณะที่ผลผลิตสุกรชะลอตัวเล็กน้อย

**ผลผลิตประมงลดลง**

**สาขาประมง** หดตัวร้อยละ 5.8 จากที่หดตัวร้อยละ 6.4 ในไตรมาสที่แล้ว เนื่องจากปริมาณผลผลิตกุ้งและปลาลดลงตามความต้องการของตลาดต่างประเทศ

**ระดับราคาสินค้าเกษตร** ขยายตัวร้อยละ 0.5 เนื่องจากราคาสินค้าหมวดปศุสัตว์ลดลง และราคาพืชผลสำคัญลดลง เช่น ยางพารา ข้าว และอ้อย แต่ราคาสินค้าประมงเพิ่มขึ้นต่อเนื่อง



**สาขาอุตสาหกรรม**

**การผลิตสาขาอุตสาหกรรม ขยายตัวสูง**

ขยายตัวร้อยละ 37.4 เร่งตัวขึ้นจากที่หดตัวร้อยละ 1.1 ในไตรมาสที่แล้ว เป็นผลจากอุตสาหกรรมหลักที่ได้รับผลกระทบจากอุทกภัยในปีที่แล้ว เช่น ยานยนต์ ชิ้นส่วนอิเล็กทรอนิกส์ ฮาร์ดดิสก์ไดรฟ์ การผลิตกลับสู่ภาวะปกติโดยเฉพาะยานยนต์เร่งการผลิตเพื่อตอบสนองอุปสงค์ภายในประเทศ จากนโยบายคืบหน้าชิรยนต์คันแรกของรัฐบาล

อัตราการขยายตัวสาขาอุตสาหกรรม

(ร้อยละ)

	2554	2555	2555			
			Q1	Q2	Q3	Q4
อุตสาหกรรมเบา	-1.3	-1.2	-3.4	-1.3	-4.0	4.4
อุตสาหกรรมวัสดุดิบ	-0.5	5.2	6.3	3.1	1.9	10.0
อุตสาหกรรมสินค้าทุน และเทคโนโลยี	-7.7	13.1	-9.2	5.2	-0.8	83.2
<b>อุตสาหกรรมรวม</b>	<b>-4.3</b>	<b>7.0</b>	<b>-4.3</b>	<b>2.8</b>	<b>-1.1</b>	<b>37.4</b>

**อุตสาหกรรมเบา** ขยายตัวร้อยละ 4.4 เป็นผลจากการผลิตอาหารและเครื่องดื่ม ขยายตัวสูงขึ้นร้อยละ 10.2 โดยเฉพาะเครื่องดื่มขยายตัวสูงร้อยละ 24.8 เนื่องจากฐานการผลิตต่ำจากอุทกภัยในปีที่แล้ว และภาวะเศรษฐกิจที่ปรับตัวดีขึ้น

**อุตสาหกรรมวัสดุดิบ** ขยายตัวร้อยละ 10.0 ขยายตัวสูงในกลุ่มอุตสาหกรรม โรงกลั่นน้ำมัน เคมีและเคมีภัณฑ์ ปูนซีเมนต์ ยางและพลาสติก เป็นการขยายตัว เนื่องจากฐานต่ำในปีก่อนหน้า และมีความต้องการใช้ภายในประเทศเพิ่มขึ้นจากการก่อสร้างและอุตสาหกรรมต่อเนื่องที่สูงขึ้น

**อุตสาหกรรมสินค้าทุนและเทคโนโลยี** ขยายตัวร้อยละ 83.2 เป็นผลมาจากการผลิตคอมพิวเตอร์ ชิ้นส่วนอิเล็กทรอนิกส์ และยานยนต์ ขยายตัวสูงตามความต้องการภายนอกประเทศ และการผลิตเพื่อตอบสนองความต้องการที่สะสมจากช่วงก่อน ประกอบกับมาตรการรถยนต์คันแรกของรัฐบาล ที่มียอดคำสั่งซื้อรถยนต์นั่งและรถยนต์เพื่อการพาณิชย์สูงในช่วงปลายปีก่อนสิ้นสุดนโยบายดังกล่าว

**ผลผลิตก๊าซธรรมชาติและ  
ก๊าซธรรมชาติเหลว  
ชะลอลง**

**สาขาเหมืองแร่และยอหิน**

ขยายตัวชะลอลงร้อยละ 11.9 จากที่ขยายตัวร้อยละ 12.2 ในไตรมาสที่แล้ว โดยแร่หลักที่มีการผลิตชะลอตัวลง ประกอบด้วยก๊าซธรรมชาติ และก๊าซธรรมชาติเหลว เป็นผลจากการผลิตในแหล่งสำคัญที่ชะลอลงและลดลง ได้แก่ การผลิตก๊าซธรรมชาติและก๊าซธรรมชาติเหลวในแหล่งบงกชที่ชะลอลง และแหล่งผลิตส่วนใหญ่มีการผลิตลดลง นอกจากนั้นการผลิตแร่อื่น ๆ ลดลง

**การผลิตไฟฟ้าขยายตัวสูง**

**สาขาไฟฟ้า ประปา และโรงแยกก๊าซ**

ขยายตัวร้อยละ 13.2 เพิ่มขึ้นจากไตรมาสที่แล้วที่ขยายตัวร้อยละ 4.9 เป็นผลมาจากการปริมาณการผลิตในหมวดไฟฟ้าที่ขยายตัวสูงขึ้นร้อยละ 13.3 โดยมีปริมาณการใช้ไฟฟ้าเพิ่มขึ้นในผู้ใช้เกือบทุกประเภท ทั้งผู้ใช้ไฟประเภทที่อยู่อาศัย ผู้ใช้ไฟขนาดเล็ก ขนาดกลาง ขนาดใหญ่ และกิจการเฉพาะอย่าง รวมถึงการประปาที่มีการผลิตเพิ่มขึ้นร้อยละ 7.1 ส่วนโรงแยกก๊าซ ชะลอลงร้อยละ 20.9 จากการขยายตัวร้อยละ 30.4 ในไตรมาสที่แล้ว



**อัตราการขยายตัวของปริมาณการใช้กระแสไฟฟ้าจำแนกตามประเภทผู้ใช้ (ร้อยละ)**

	2554	2555	2555			
			Q1	Q2	Q3	Q4
ที่อยู่อาศัย	-1.2	11.1	16.0	13.1	3.0	13.3
กิจการขนาดเล็ก	-0.8	10.1	11.0	8.4	1.4	20.4
กิจการขนาดกลาง	-2.6	7.7	4.1	1.4	-0.9	28.3
กิจการขนาดใหญ่	1.2	8.6	4.5	7.5	4.1	19.6
อื่นๆ	-1.0	1.8	12.3	10.8	7.1	-24.4
<b>รวม</b>	<b>-0.4</b>	<b>8.6</b>	<b>8.2</b>	<b>8.2</b>	<b>3.1</b>	<b>15.7</b>

ที่มา : การไฟฟ้านครหลวง และการไฟฟ้าส่วนภูมิภาค

**สาขาก่อสร้าง**

**การก่อสร้างขยายตัว  
ต่อเนื่อง**

ขยายตัวร้อยละ 14.1 ต่อเนื่องจากไตรมาสที่แล้ว โดยภาครัฐเป็นการก่อสร้างของรัฐบาลกลางและองค์กรปกครองส่วนท้องถิ่นที่มีการเบิกจ่ายงบประมาณสูง ขณะที่การก่อสร้างของรัฐวิสาหกิจขยายตัวสูงเช่นกันโดยเฉพาะในโครงการต่อเนื่อง เช่น โครงการก่อสร้างรถไฟฟ้าสายสีม่วง ช่วงบางใหญ่-บางซื่อ ของการรถไฟฟ้าขนส่งมวลชนแห่งประเทศไทย โครงการก่อสร้างโครงข่ายเคลื่อนที่ ยุคที่ 3 ของบริษัท ทศท คอร์ปอเรชั่น จำกัด (มหาชน) เป็นต้น สำหรับภาคเอกชนเป็นผลมาจากความต้องการที่อยู่อาศัยที่ยังมีอยู่ต่อเนื่อง โดยเฉพาะในทำเลบริเวณเส้นทางรถไฟฟ้าทำให้อาคารที่อยู่อาศัยและอาคารพาณิชย์ขยายตัวดี

**สาขาขนส่งและคมนาคม**

**บริการขนส่งขยายตัวสูง**

ขยายตัวร้อยละ 12.8 จากร้อยละ 8.0 ในไตรมาสที่แล้ว โดยบริการขนส่งขยายตัวร้อยละ 19.4 ขยายตัวสูงทั้งการขนส่งทางบก ทางน้ำ และทางอากาศ ร้อยละ 13.7 ร้อยละ 27.1 และร้อยละ 20.8 ตามลำดับ เนื่องจากจำนวนนักท่องเที่ยวที่สูงขึ้น และการขนส่งสินค้าขยายตัวตามภาคการผลิต ส่วนบริการโทรคมนาคมชะลอตัวลงร้อยละ 3.8 จากร้อยละ 9.8 ในไตรมาสที่แล้ว ตามผลประกอบการของผู้ให้บริการด้านการสื่อสารที่ลดลง

**อัตราการขยายตัวของบริการขนส่ง (ร้อยละ)**

	2554	2555	2555			
			Q1	Q2	Q3	Q4
<b>การขนส่ง</b>	<b>0.4</b>	<b>8.6</b>	<b>1.9</b>	<b>7.2</b>	<b>6.9</b>	<b>19.4</b>
การขนส่งทางบก	3.9	6.8	4.1	3.2	6.7	13.7
การขนส่งทางอากาศ	-1.3	9.0	4.1	8.9	2.9	20.8
การขนส่งทางน้ำ	-4.0	7.6	-8.9	6.9	8.3	27.1

### สาขาค้าส่งค้าปลีก และการซ่อมแซมฯ

#### การค้าและการซ่อมแซมฯ ขยายตัว

สาขาค้าส่ง ค้าปลีก และการซ่อมแซมฯ ขยายตัวร้อยละ 7.6 จากที่ขยายตัวร้อยละ 4.0 ในไตรมาสที่แล้ว โดยการค้าขยายตัวร้อยละ 5.4 ตามปริมาณการค้าสินค้าอุตสาหกรรมและการนำเข้าจากต่างประเทศที่เพิ่มขึ้น สำหรับการซ่อมแซมยานยนต์ จักรยานยนต์ ของใช้ส่วนบุคคลและของใช้ในครัวเรือน ขยายตัวสูงถึงร้อยละ 27.9 เทียบกับไตรมาสที่แล้วที่ขยายตัวร้อยละ 16.5 โดยค่าใช้จ่ายในการซ่อมแซมเพิ่มขึ้นมากเนื่องจากฐานที่ต่ำจากอุทกภัยในปีก่อน โดยเฉพาะบริการซ่อมแซมยานยนต์ ฯ และบริการล้าง อัด ฉีด ขยายตัวสูงถึงร้อยละ 34.2 จากที่ขยายตัวร้อยละ 18.7 ในไตรมาสที่แล้ว ส่วนบริการซ่อมแซมของใช้ส่วนบุคคลและของใช้ในครัวเรือน ขยายตัวร้อยละ 16.8 จากที่ขยายตัวร้อยละ 11.2 ในไตรมาสที่แล้ว

#### โรงแรมและภัตตาคาร ขยายตัวสูงตามจำนวน นักท่องเที่ยว

### สาขาโรงแรมและภัตตาคาร

ขยายตัวสูงถึงร้อยละ 25.4 เทียบกับที่ขยายตัวร้อยละ 7.0 ในไตรมาสที่แล้ว โดยบริการภัตตาคารขยายตัวร้อยละ 18.7 จากที่ขยายตัวร้อยละ 5.5 ในไตรมาสที่แล้ว ส่วนบริการโรงแรม ขยายตัวร้อยละ 36.8 จากที่ขยายตัวร้อยละ 9.3 ในไตรมาสที่แล้ว ตามจำนวนนักท่องเที่ยวต่างประเทศที่ขยายตัวร้อยละ 39.3 ส่วนหนึ่งเป็นผลของฐานที่ต่ำจากผลกระทบของอุทกภัยในปีที่แล้ว โดยเฉพาะในเดือนพฤศจิกายน นักท่องเที่ยวต่างประเทศเพิ่มขึ้นถึงร้อยละ 66.0 สำหรับประเทศที่มีนักท่องเที่ยวที่เดินทางเข้ามามากในไตรมาสนี้ ได้แก่ จีน ขยายตัวสูงถึงร้อยละ 162.9 รวมทั้งญี่ปุ่น เกาหลี และอาเซียน ขยายตัวสูงเช่นเดียวกัน ทั้งนี้เป็นผลจากความร่วมมือระหว่างหน่วยงานภาครัฐ ภาคเอกชน และกลุ่มธุรกิจท่องเที่ยวในการจัดกิจกรรมส่งเสริมการท่องเที่ยว สำหรับอัตราการเข้าพักอยู่ที่ร้อยละ 64.9 สูงกว่าระยะเดียวกันของปีก่อนซึ่งอยู่ที่ร้อยละ 56.0

#### จำนวนนักท่องเที่ยวต่างประเทศ จำแนกตามถิ่นที่อยู่

(พันคน)

	2554	2555	2555			
			Q1	Q2	Q3	Q4
เอเชีย	10,345	12,502	2,820	2,849	3,306	3,527
ยุโรป	5,102	5,618	1,933	952	1,028	1,705
อื่นๆ	3,783	4,183	989	1,077	1,020	1,097
<b>รวมจำนวนนักท่องเที่ยว</b>	<b>19,230</b>	<b>22,303</b>	<b>5,742</b>	<b>4,878</b>	<b>5,354</b>	<b>6,329</b>
<i>อัตราเพิ่มร้อยละ</i>	<i>20.7</i>	<i>16.0</i>	<i>8.1</i>	<i>9.8</i>	<i>8.6</i>	<i>39.3</i>

ที่มา : กรมการท่องเที่ยว กระทรวงการท่องเที่ยวและกีฬา



**ธนาคารพาณิชย์ขยายตัวสูงขึ้น**

**สาขาตัวกลางทางการเงิน**

ขยายตัวร้อยละ 9.9 จากร้อยละ 4.8 ในไตรมาสที่แล้ว จากรายได้ดอกเบี้ยสุทธิของธนาคารพาณิชย์ที่เพิ่มขึ้นประกอบกับรายได้จากค่าธรรมเนียมและบริการที่ขยายตัวระดับดี สำหรับการประกันภัยไตรมาสนี้ บริการประกันชีวิตขยายตัวได้ดี รวมถึงการประกันวินาศภัยที่ขยายตัวต่อเนื่องจากไตรมาสที่แล้วตามยอดจำหน่ายรถยนต์ที่เพิ่มขึ้นจากนโยบายคืนภาษีรถยนต์คันแรก

**การบริการขยายตัวสูงขึ้น**

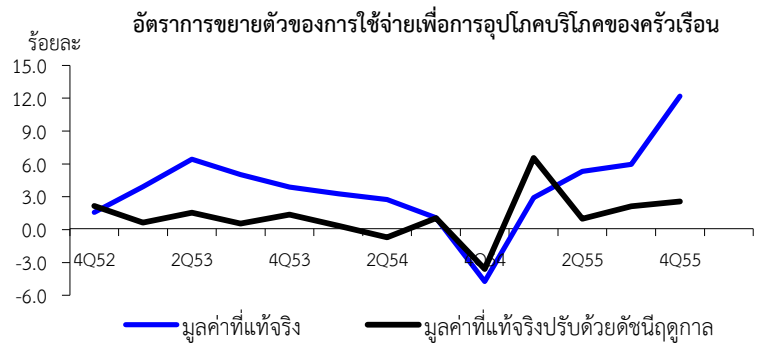
**สาขาการบริการอื่นๆ**

ขยายตัวร้อยละ 8.2 จากที่ขยายตัวร้อยละ 4.1 ในไตรมาสที่แล้ว โดยสาขาบริการชุมชนฯ ขยายตัวร้อยละ 15.3 เทียบกับการขยายตัวร้อยละ 1.0 ในไตรมาสที่แล้ว จากบริการกระจายเสียงวิทยุและโทรทัศน์ ขยายตัวร้อยละ 17.3 กิจกรรมสลากกินแบ่งรัฐบาล ซึ่งมีสัดส่วนสูงสุดของสาขา ขยายตัวร้อยละ 11.6 โดยมียอดจำหน่ายสลากพิเศษเพิ่มขึ้นจากไตรมาสเดียวกันของปีที่แล้ว จำนวน 40 ล้านฉบับ กิจกรรมความบันเทิงอื่นๆ ขยายตัวร้อยละ 20.0 บริการด้านกีฬาเพิ่มขึ้นร้อยละ 29.9 บริการเสริมสวย บริการซักรีด และบริการส่วนบุคคลอื่นๆ เพิ่มขึ้นเช่นเดียวกัน ส่วนบริการด้านอสังหาริมทรัพย์ การให้เช่าและบริการทางธุรกิจ ขยายตัวร้อยละ 8.0 จากไตรมาสที่แล้วที่ขยายตัวร้อยละ 5.1 ประกอบด้วยบริการทางธุรกิจ ขยายตัวร้อยละ 25.5 บริการด้านอสังหาริมทรัพย์ ขยายตัวร้อยละ 22.6 การให้เช่าที่อยู่อาศัย ซึ่งมีสัดส่วนสูงสุดของสาขา ขยายตัวร้อยละ 3.1 สาขาการศึกษา ขยายตัวร้อยละ 8.7 เทียบกับการขยายตัวร้อยละ 4.3 ในไตรมาสที่แล้ว สำหรับสาขาการบริหารราชการฯ ขยายตัวร้อยละ 4.6 ชะลอลงเล็กน้อยจากไตรมาสที่แล้วที่ขยายตัวร้อยละ 4.8 และสาขาบริการด้านสุขภาพ ขยายตัวร้อยละ 4.6 ชะลอลงจากที่ขยายตัวร้อยละ 5.2 ในไตรมาสที่แล้ว

## ด้านการใช้จ่าย

การใช้จ่ายของครัวเรือนขยายตัวสูงอย่างเด่นชัดร้อยละ 12.2 เทียบกับร้อยละ 6.0 ในไตรมาสที่แล้ว เป็นผลมาจากการใช้จ่ายในหมวดสินค้าคงทนที่เร่งตัวขึ้น

- การใช้จ่ายเพื่อการอุปโภคบริโภคของครัวเรือนในไตรมาส 4/2555 เร่งตัวขึ้นร้อยละ 12.2 เป็นการขยายตัวในอัตราสูงที่สุดนับจากไตรมาสที่ผ่าน ๆ มา เมื่อปรับค่าการเปลี่ยนแปลงตามฤดูกาล การใช้จ่ายในไตรมาสนี้เพิ่มขึ้นจากไตรมาสที่แล้วร้อยละ 2.6 โดยทั้งปี 2555 การใช้จ่ายครัวเรือนขยายตัวร้อยละ 6.6
- ปัจจัยสนับสนุนการใช้จ่ายของครัวเรือนในไตรมาสนี้ อาทิ การปรับขึ้นค่าจ้างขั้นต่ำ รายได้เกษตรกรที่ปรับตัวดีขึ้น อัตราการว่างงานอยู่ในระดับต่ำ รวมทั้งมาตรการกระตุ้นเศรษฐกิจต่าง ๆ ของรัฐบาล โดยเฉพาะมาตรการรถยนต์คันแรก ได้ส่งผลต่ออำนาจซื้อของประชาชนตลอดจนความเชื่อมั่นของผู้บริโภคปรับตัวดีขึ้น ประกอบกับฐานการบริโภคที่อยู่ในระดับต่ำในไตรมาสเดียวกันปีที่แล้ว จากผลกระทบของมหาอุทกภัย ส่งผลให้การใช้จ่ายของครัวเรือนโดยรวมขยายตัวสูง โดยเป็นการขยายตัวในทุกหมวดสินค้าและบริการ โดยเฉพาะกลุ่มสินค้าคงทนประเภทยานยนต์ เร่งตัวขึ้นอย่างชัดเจนในไตรมาสนี้



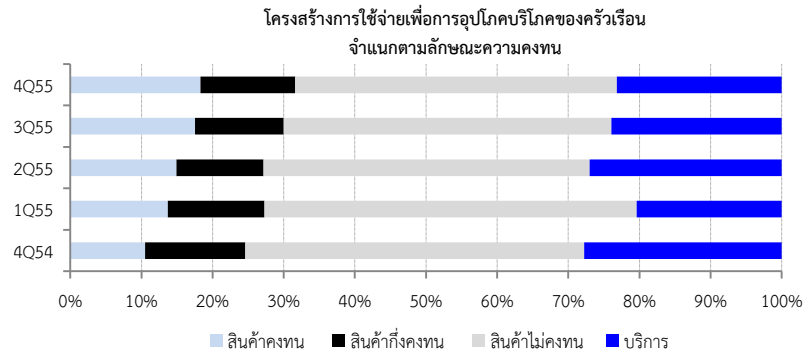
- การใช้จ่ายเพื่อการอุปโภคบริโภคของครัวเรือนที่ไม่รวมคนไทยในต่างประเทศ และคนต่างประเทศในประเทศไทย ขยายตัวร้อยละ 12.4 สูงกว่าร้อยละ 5.9 ในไตรมาสที่แล้ว

อัตราการขยายตัวของค่าใช้จ่ายเพื่อการอุปโภคบริโภคของครัวเรือน (ร้อยละ)

	2554	2555	2555			
			Q1	Q2	Q3	Q4
การใช้จ่ายของครัวเรือนในประเทศ	3.3	8.4	3.6	5.8	7.3	17.1
หัก : การใช้จ่ายของคนต่างประเทศในประเทศไทย	18.6	20.1	6.4	9.7	17.4	51.9
การใช้จ่ายของครัวเรือนไม่รวมนักท่องเที่ยว	1.4	6.6	3.0	5.4	5.9	12.4
บวก : การใช้จ่ายของคนไทยในต่างประเทศ	-3.1	5.2	0.1	3.0	10.1	7.4
การใช้จ่ายของครัวเรือนไทยทั้งหมด	1.3	6.6	2.9	5.3	6.0	12.2

## รายจ่ายครัวเรือนจำแนกตามลักษณะความคงทน

รายจ่ายของครัวเรือนจำแนกตามลักษณะความคงทน 4 ประเภท ได้แก่ สินค้าคงทน สินค้ากึ่งคงทน สินค้าไม่คงทน และบริการ

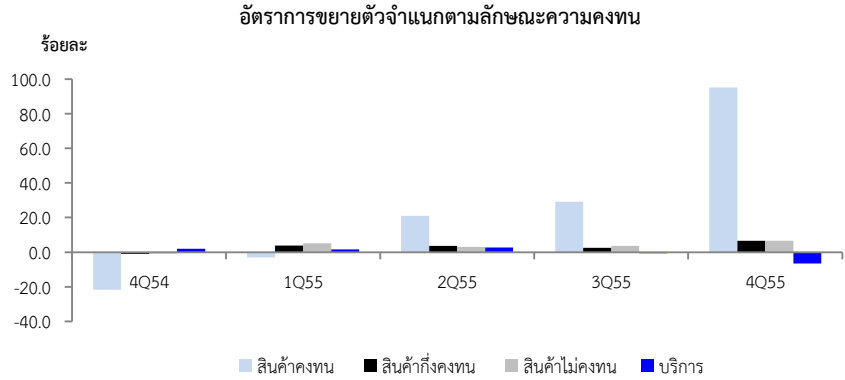


**หมวดสินค้าคงทน** ขยายตัวสูงร้อยละ 95.1 เทียบกับที่ขยายตัวร้อยละ 29.1 ในไตรมาสที่แล้ว โดยเฉพาะหมวดยานยนต์ ประกอบด้วย รถยนต์นั่งส่วนบุคคล รถบรรทุกส่วนบุคคล และรถจักรยานยนต์ ขยายตัวรวมกันร้อยละ 169.3 สูงกว่าการขยายตัวร้อยละ 44.2 ในไตรมาสที่แล้ว เป็นผลสำคัญมาจากมาตรการรถยนต์คันแรกของรัฐบาล ประกอบกับฐานที่ต่ำในไตรมาสเดียวกันปีที่แล้ว โดยในไตรมาสนี้ยอดจำหน่ายรถยนต์นั่งและรถบรรทุกส่วนบุคคล ขยายตัวสูงร้อยละ 278.6 และร้อยละ 231.7 ตามลำดับ ในขณะที่ยอดจดทะเบียนรถจักรยานยนต์ใหม่ ขยายตัวร้อยละ 24.8

**หมวดสินค้ากึ่งคงทน** เช่น เสื้อผ้า รองเท้า ภาชนะและสิ่งทอที่ใช้ในครัวเรือน ขยายตัวร้อยละ 6.5 สูงกว่าการขยายตัวร้อยละ 2.5 ในไตรมาสที่แล้ว โดยรายรับจากการขายปลีกสินค้าเพื่อประเมินภาษีมูลค่าเพิ่มที่แท้จริงมีทิศทางขยายตัว

**หมวดสินค้าไม่คงทน** เช่น อาหาร เครื่องดื่ม บุหรี่ ไฟฟ้าและน้ำประปาน้ำมันเชื้อเพลิง ยารักษาโรค และของใช้ในครัวเรือน เป็นต้น ขยายตัวร้อยละ 6.5 สูงกว่าการขยายตัวร้อยละ 3.6 ในไตรมาสที่แล้ว โดยหมวดอาหารขยายตัวร้อยละ 2.2 และหมวดที่มีใช้อาหารขยายตัวร้อยละ 9.2 โดยเฉพาะการใช้จ่ายหมวดน้ำมันเชื้อเพลิงและแก๊ส ขยายตัวสูงต่อเนื่องในอัตราร้อยละ 19.9 สอดคล้องกับหมวดยานพาหนะที่เพิ่มขึ้นสูง เครื่องดื่มขยายตัวร้อยละ 10.4 โดยเฉพาะการบริโภคเบียร์ขยายตัวร้อยละ 14.6 ส่วนการใช้จ่ายค่ากระแสไฟฟ้าและน้ำประปา ขยายตัวรวมกันร้อยละ 12.7 โดยปริมาณการใช้ไฟฟ้าประเภทที่อยู่อาศัยเพิ่มขึ้นร้อยละ 13.3 สูงกว่าร้อยละ 3.1 ในไตรมาสที่แล้ว

**หมวดบริการ** ประกอบด้วยบริการโรงแรมและภัตตาคารขยายตัวร้อยละ 25.5 สูงกว่าการขยายตัวร้อยละ 6.8 ในไตรมาสที่แล้ว สอดคล้องกับจำนวนนักท่องเที่ยวที่ขยายตัวร้อยละ 39.3 บริการขนส่งขยายตัวร้อยละ 13.0 บริการสื่อสารและโทรคมนาคมขยายตัวร้อยละ 5.8 บริการทางการเงินขยายตัวร้อยละ 24.5 บริการด้านการศึกษาและสาธารณสุขขยายตัวร้อยละ 3.8 ส่วนบริการอื่น ๆ ขยายตัวร้อยละ 10.2

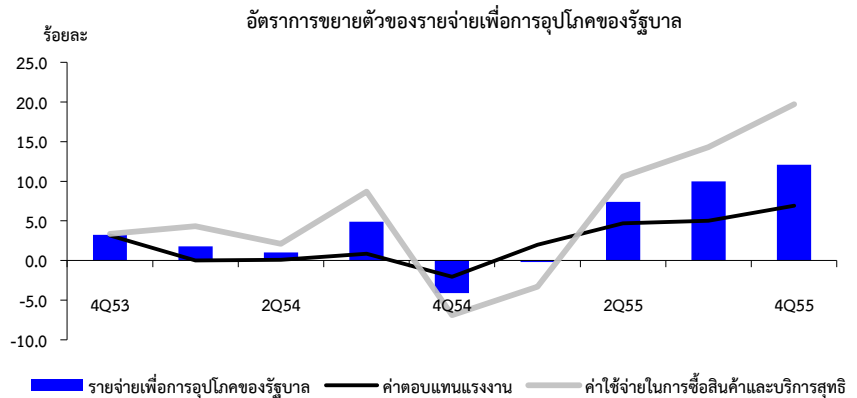


### รายจ่ายเพื่อการอุปโภค ของรัฐบาล

ในช่วง 3 เดือนแรกของปีงบประมาณ มีมูลค่าการเบิกจ่ายรวม 699,780 ล้านบาท เพิ่มขึ้นจากระยะเดียวกันของปีที่แล้วร้อยละ 59.3 เบิกจ่ายเหลือเมื่อปี 86,134 ล้านบาท เพิ่มขึ้นร้อยละ 70.7 และเบิกจ่ายจากโครงการตามแผนปฏิบัติการไทยเข้มแข็ง 2555 จำนวน 1,143 ล้านบาท รวมยอดเบิกจ่ายในไตรมาสนี้ทั้งสิ้น 787,057 ล้านบาท

รายจ่ายเพื่อการอุปโภคของรัฐบาลโดยรวมในราคาประจำปี มูลค่า 377,310 ล้านบาท เพิ่มขึ้นจากระยะเดียวกันของปีที่แล้ว ร้อยละ 15.0 ประกอบด้วย ค่าตอบแทนแรงงาน 272,464 ล้านบาท เพิ่มขึ้นร้อยละ 11.4 เป็นผลมาจากการเบิกจ่ายเพิ่มขึ้นในเกือบทุกหมวด โดยเพิ่มขึ้นสูงในบัญชีค่าครองชีพ จากการปรับเพิ่มค่าครองชีพชั่วคราวของข้าราชการและลูกจ้างประจำส่วนราชการตามนโยบายรัฐบาล และบัญชีเงินชดเชยกรณีเลิกจ้างอันเนื่องมาจากโครงการเกษียณอายุก่อนกำหนด ส่วนรายจ่ายค่าซื้อสินค้าและบริการสุทธิ 104,846 ล้านบาท เพิ่มขึ้นร้อยละ 25.5 เนื่องจากรายจ่ายเพิ่มขึ้นในเกือบทุกหมวด โดยเฉพาะอย่างยิ่งค่าใช้จ่ายในบัญชีค่าใช้จ่ายค่าใช้สอย ค่าวัสดุ และค่าสาธารณูปโภค

มูลค่าที่แท้จริงของรายจ่ายเพื่อการอุปโภคของรัฐบาลขยายตัว ร้อยละ 12.1 เป็นผลมาจากค่าตอบแทนแรงงาน เพิ่มขึ้นร้อยละ 6.9 และรายจ่ายค่าซื้อสินค้าและบริการสุทธิเพิ่มขึ้นร้อยละ 19.7



การสะสมทุนถาวรเบื้องต้น  
หรือการลงทุน

การลงทุนขยายตัวร้อยละ  
23.5 เป็นผลมาจากทั้งการ  
ลงทุนภาคเอกชนและ  
ภาครัฐ

การลงทุนรวม ขยายตัวต่อเนื่องร้อยละ 23.5 โดยขยายตัวทั้งการลงทุน  
ภาคเอกชนและภาครัฐ

การลงทุนภาคเอกชน ขยายตัวร้อยละ 21.7 เทียบกับที่ขยายตัวร้อยละ 16.2 ใน  
ไตรมาสที่แล้ว

- การก่อสร้าง ขยายตัวร้อยละ 10.6 ต่อเนื่องจากไตรมาสที่แล้วที่ขยายตัว  
ร้อยละ 9.9 ส่วนหนึ่งเป็นผลมาจากความต้องการที่อยู่อาศัยยังมีอยู่ต่อเนื่อง  
โดยเฉพาะในพื้นที่ติดเส้นทางรถไฟฟ้า ในไตรมาสนี้อาคารที่อยู่อาศัย  
อาคารพาณิชย์ อาคารโรงงาน ขยายตัวร้อยละ 12.2 ร้อยละ 11.3 และ  
ร้อยละ 11.7 ตามลำดับ
- เครื่องจักรเครื่องมือ ขยายตัวร้อยละ 25.0 เทียบกับการขยายตัวร้อยละ  
18.2 ในไตรมาสที่แล้ว เนื่องจากผู้ประกอบการมีความเชื่อมั่นว่าทิศทาง  
เศรษฐกิจมีแนวโน้มปรับตัวดีขึ้น จึงมีการลงทุนตามแผนที่วางไว้ เพื่อ  
ตอบสนองความต้องการในอนาคต โดยเฉพาะการลงทุนในหมวดยานพาหนะ  
และหมวดเครื่องมือเครื่องจักรที่ขยายตัวดีตามกำลังการผลิตของ  
อุตสาหกรรมรถยนต์และชิ้นส่วนยานยนต์ อุตสาหกรรมเครื่องใช้ไฟฟ้า  
และชิ้นส่วนอิเล็กทรอนิกส์ เป็นต้น

อัตราการขยายตัวของการลงทุนภาคเอกชน

(ร้อยละ)

	2554	2555	2555			
			Q1	Q2	Q3	Q4
ที่อยู่อาศัย	3.3	9.4	3.0	11.5	10.5	12.2
อาคารพาณิชย์	7.2	7.5	1.9	9.2	7.8	11.3
โรงงาน	9.9	6.3	-2.8	9.1	8.4	11.7
อื่นๆ	6.1	6.8	2.4	8.8	10.2	6.0
รวม	5.0	8.3	2.1	10.4	9.9	10.6

**การลงทุนภาครัฐ** ขยายตัวร้อยละ 31.1 เทียบกับไตรมาสที่แล้วที่ขยายตัวร้อยละ 13.2 เป็นผลมาจากรัฐบาลกลางและองค์กรปกครองส่วนท้องถิ่นเบิกจ่ายงบลงทุนเพิ่มขึ้น ในขณะที่การลงทุนของรัฐวิสาหกิจขยายตัวเช่นกัน

**การก่อสร้าง** ขยายตัวร้อยละ 27.1 โดยรัฐบาลกลางและองค์กรปกครองส่วนท้องถิ่นขยายตัวร้อยละ 52.5 สำหรับรัฐวิสาหกิจการก่อสร้างขยายตัวต่อเนื่องร้อยละ 2.0 เช่น โครงการก่อสร้างรถไฟฟ้าสายสีม่วง ช่วงบางใหญ่-บางซื่อ ของการรถไฟฟ้าขนส่งมวลชนแห่งประเทศไทย โครงการการก่อสร้างโครงข่ายเคลื่อนที่ ยุคที่ 3 ของบริษัท ทศท คอร์ปอเรชั่น จำกัด (มหาชน) เป็นต้น

**เครื่องจักรเครื่องมือ** ขยายตัวร้อยละ 38.7 เป็นการขยายตัวทั้งรัฐบาลกลางและองค์กรปกครองส่วนท้องถิ่นร้อยละ 29.4 ในขณะที่ภาครัฐวิสาหกิจการลงทุนด้านเครื่องจักรเครื่องมือขยายตัวร้อยละ 43.0 จากโครงการเคเบิลใต้น้ำไทย-กัวอ่าวไทยของบริษัท กสท โทรคมนาคม จำกัด (มหาชน) ประกอบกับมีการนำเข้าเครื่องบินเพื่อการพาณิชย์ ของ บริษัท การบินไทย จำกัด (มหาชน) ในไตรมาสนี้จำนวน 4 ลำ มูลค่า 23,808 ล้านบาท

	อัตราการขยายตัวของ การก่อสร้างภาคเอกชน		(ร้อยละ)			
	2554	2555	2555			
			Q1	Q2	Q3	Q4
<b>ก่อสร้าง</b>	-5.1	8.8	0.8	6.9	10.6	17.3
ภาคเอกชน	5.0	8.3	2.1	10.4	9.9	10.6
ภาครัฐ	-15.2	9.5	-1.0	2.7	11.3	27.1
<b>เครื่องจักร</b>	7.8	15.5	7.1	11.6	18.1	26.3
ภาคเอกชน	7.8	16.4	11.2	12.2	18.2	25.0
ภาครัฐ	7.4	7.7	-23.8	6.7	17.4	38.7
<b>มูลค่าการลงทุนรวม</b>	3.3	13.3	5.2	10.2	15.5	23.5
ภาคเอกชน	7.2	14.6	9.2	11.8	16.2	21.7
ภาครัฐ	-8.7	8.9	-9.6	4.0	13.2	31.1



## ส่วนเปลี่ยนสินค้าคงเหลือ

ส่วนเปลี่ยนสินค้าคงเหลือ ณ ราคาประจำปีมีมูลค่า 100,525 ล้านบาท เพิ่มขึ้นจากไตรมาสที่แล้ว โดยในไตรมาสนี้ภาวะการผลิตโดยรวม การใช้จ่ายของครัวเรือน การใช้จ่ายของรัฐบาล และการส่งออกเพิ่มขึ้นเมื่อเทียบกับไตรมาสที่แล้ว ทำให้ในไตรมาสนี้การสะสมสต็อกของสินค้าอุตสาหกรรมลดลง โดยสินค้าอุตสาหกรรมที่มีการสะสมสต็อกลดลง ได้แก่ หมวดอุปกรณ์สำนักงาน ชิ้นส่วนคอมพิวเตอร์และอิเล็กทรอนิกส์ หมวดผลิตภัณฑ์ปิโตรเลียม เป็นต้น อย่างไรก็ตาม สินค้าอุตสาหกรรมบางหมวดที่มีการสะสมสต็อกเพิ่มขึ้น ได้แก่ หมวดผลิตภัณฑ์อาหาร หมวดผลิตภัณฑ์กระดาษ แต่เนื่องจากในไตรมาสนี้การนำเข้าทองคำมีมูลค่าสูง จากการประกาศผ่อนคลายนโยบายการเงินของธนาคารกลางยุโรปและธนาคารกลางสหรัฐ ทำให้นักลงทุนคาดว่าราคาทองคำจะมีแนวโน้มเพิ่มขึ้นเมื่อเทียบกับไตรมาสที่แล้ว จึงมีการนำเข้าทองคำมาเพื่อทำกำไร ประกอบกับการสะสมสต็อกของข้าวเปลือกเพิ่มขึ้น เนื่องจากเป็นช่วงต้นฤดูเก็บเกี่ยวข้าวนาปี จึงส่งผลให้ส่วนเปลี่ยนสินค้าคงเหลือโดยรวมเพิ่มขึ้น

## ด้านต่างประเทศ

### การส่งออก

### และการนำเข้าหัตถ์

**การส่งออกสินค้า** ขยายตัวร้อยละ 13.5 ปรับตัวดีขึ้นจากไตรมาสก่อนที่ลดลงร้อยละ 6.2 เป็นผลจากการปรับตัวดีขึ้นทั้งการส่งออกสินค้าเกษตรกรรมและอุตสาหกรรม โดยสินค้าอุตสาหกรรมซึ่งเป็นแหล่งรายได้หลักมีการขยายตัวอย่างก้าวกระโดด เนื่องจากปัจจัยฐานต่ำจากเหตุอุทกภัยในปีก่อนหน้า โดยเฉพาะสินค้าอุตสาหกรรมสำคัญ อาทิ รถยนต์ ชิ้นส่วนและอุปกรณ์คอมพิวเตอร์ แผงวงจรรวม เครื่องใช้ไฟฟ้า และโลหะ การส่งออกสินค้าเกษตรกรรมปรับตัวดีขึ้นจากปริมาณการส่งออกข้าวที่ขยายตัวร้อยละ 7.2 หลังจากหดตัวติดต่อกัน 4 ไตรมาส ในขณะที่ปริมาณการส่งออกยางพาราหดตัวน้อยลง โดยตลาดส่งออกของไทยในไตรมาสนี้ขยายตัวในทุกภูมิภาค

**รายรับทางด้านบริการ** ขยายตัวร้อยละ 42.3 เร่งตัวขึ้นจากร้อยละ 14.3 ในไตรมาสก่อนหน้า เป็นผลจากปัจจัยสำคัญคือ รายรับค่าบริการจากนักท่องเที่ยวและรายรับค่าโดยสาร มีการขยายตัวในระดับสูง ซึ่งเป็นผลสืบเนื่องจากนักท่องเที่ยวต่างชาติที่มีจำนวนกว่า 6.3 ล้านคน หรือเพิ่มขึ้นถึงร้อยละ 39.3 โดยเฉพาะการเพิ่มขึ้นของนักท่องเที่ยวจากภูมิภาคเอเชียตะวันออก และอาเซียน

**การนำเข้าสินค้า** (รวมต้นทุนค่าขนส่งและค่าประกันภัย : c.i.f.) ขยายตัวร้อยละ 16.6 เทียบกับไตรมาสก่อนที่ลดลงร้อยละ 2.3 เป็นการขยายตัวในทุกหมวดสินค้า ประกอบด้วย สินค้าอุปโภคบริโภค สินค้าประเภทวัตถุดิบ และสินค้าทุน โดยเฉพาะสินค้านำเข้าสำคัญ เช่น น้ำมันดิบ โลหะ ชิ้นส่วนอิเล็กทรอนิกส์ และอุปกรณ์สื่อสารโทรคมนาคม เป็นต้น ซึ่งการขยายตัวดังกล่าวมีปัจจัยสำคัญมาจากการขยายตัวของอุปสงค์ในประเทศและการส่งออก

รายจ่ายทางด้านบริการ ขยายตัวร้อยละ 5.3 ปัจจัยสำคัญมาจากการขยายตัวของรายจ่ายค่าระวางสินค้า รายจ่ายค่าท่องเที่ยวต่างประเทศ ตามการเพิ่มขึ้นของปริมาณการค้าระหว่างประเทศ และจำนวนคนไทยที่เดินทางไปต่างประเทศตามลำดับ รวมทั้งการปรับตัวเพิ่มขึ้นของค่าบริการทรัพย์สินทางปัญญา อย่างไรก็ตามรายจ่ายค่าบริการธุรกิจอื่นๆ ยังคงหดตัว

มูลค่าการส่งออกและนำเข้าสินค้า

(พันล้านบาท)

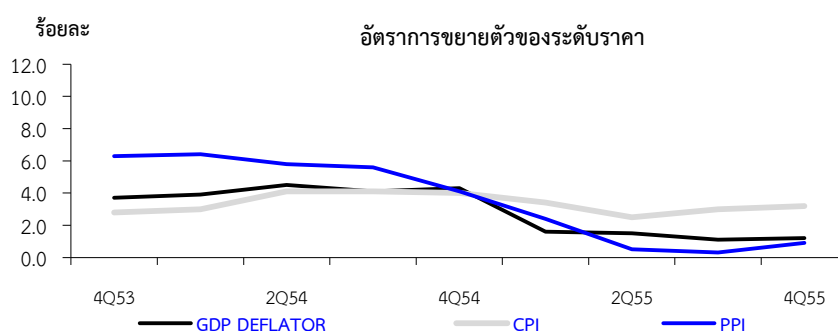
	2554	2555	2555			
			Q1	Q2	Q3	Q4
<b>มูลค่า ณ ราคาประจำปี</b>						
การส่งออก	6,879	7,030	1,666	1,775	1,859	1,731
อัตรารวม (ร้อยละ)	12.4	2.2	-2.6	2.2	-2.5	13.5
การนำเข้า <sup>1/</sup>	6,818	7,526	1,813	1,924	1,892	1,897
อัตรารวม (ร้อยละ)	20.1	10.4	12.7	14.1	1.6	14.2
ดุลการค้า <sup>1/</sup>	61	-495	-147	-148	-34	-166
<b>มูลค่า ณ ราคาปีฐาน (2531)</b>						
การส่งออก	2,853	2,842	687	711	730	713
อัตรารวม (ร้อยละ)	9.1	-0.4	-5.0	-1.6	-6.2	13.5
การนำเข้า <sup>1/</sup>	2,321	2,471	574	625	640	633
อัตรารวม (ร้อยละ)	16.1	6.5	4.3	8.8	-2.3	16.6
อัตรแลกเปลี่ยน (บาท/ดอลลาร์ สรอ.)	30.5	31.1	31.0	31.3	31.4	30.7

ที่มา: ธนาคารแห่งประเทศไทย

หมายเหตุ : 1/ การนำเข้ารวมค่าขนส่งและค่าประกันภัย (cost freight and insurance : c.i.f.)

**ดัชนีราคา  
ผลิตภัณฑ์มวลรวมใน  
ประเทศ**

ดัชนีราคาผลิตภัณฑ์มวลรวมในประเทศ ไตรมาสที่ 4/2555 เพิ่มขึ้นร้อยละ 1.2 เทียบกับร้อยละ 1.1 ในไตรมาสที่แล้ว ในขณะที่ ดัชนีราคาผู้ผลิตและดัชนีราคาผู้บริโภคเพิ่มขึ้นร้อยละ 0.9 และ 3.2 เทียบกับที่เพิ่มขึ้นร้อยละ 0.3 และ 3.0 ในไตรมาสที่แล้ว ตามลำดับ



ตารางที่ 1 สมดุลทางด้านอุปสงค์ภายในประเทศและอุปทานภายในประเทศ ณ ราคาประจำปี

หน่วย : ล้านบาท

	2554p1	2555p1	2554p1				2555p1			
			Q1	Q2	Q3	Q4	Q1	Q2	Q3	Q4
การใช้จ่ายของครัวเรือน	5,742,852	6,293,151	1,394,699	1,481,023	1,434,543	1,432,587	1,486,135	1,596,983	1,561,005	1,649,028
การใช้จ่ายของรัฐบาล	1,397,530	1,543,127	334,477	337,697	397,216	328,140	355,744	368,186	441,887	377,310
การลงทุนสินทรัพย์ถาวร	2,769,018	3,249,909	711,852	696,885	700,846	659,435	789,142	804,985	831,620	824,162
ส่วนเปลี่ยนแปลงสินค้าคงเหลือ	37,451	141,092	-15,932	-37,630	48,451	42,562	84,984	48,703	-93,120	100,525
การส่งออกสุทธิ	478,158	117,833	251,015	130,598	152,290	-55,745	12,875	-40,870	118,739	27,089
- สินค้า	61,226	-495,335	101,845	51,084	44,080	-135,783	-146,969	-148,430	-33,581	-166,355
- บริการ	416,932	613,168	149,170	79,514	108,210	80,038	159,844	107,560	152,320	193,444
การส่งออกสินค้าและบริการ	8,109,950	8,517,018	2,058,719	2,013,730	2,220,098	1,817,403	2,038,340	2,098,657	2,224,797	2,155,224
- สินค้า (f.o.b.)	6,878,972	7,030,290	1,710,590	1,736,582	1,906,882	1,524,918	1,665,697	1,775,105	1,858,665	1,730,823
- บริการ	1,230,978	1,486,728	348,129	277,148	313,216	292,485	372,643	323,552	366,132	424,401
การนำเข้าสินค้าและบริการ	7,631,792	8,399,185	1,807,704	1,883,132	2,067,808	1,873,148	2,025,465	2,139,527	2,106,058	2,128,135
- สินค้า (c.i.f.)	6,817,746	7,525,625	1,608,745	1,685,498	1,862,802	1,660,701	1,812,666	1,923,535	1,892,246	1,897,178
- บริการ	814,046	873,560	198,959	197,634	205,006	212,447	212,799	215,992	213,812	230,957
<b>อุปสงค์</b>	<b>10,425,009</b>	<b>11,345,112</b>	<b>2,676,111</b>	<b>2,608,573</b>	<b>2,733,346</b>	<b>2,406,979</b>	<b>2,728,880</b>	<b>2,777,987</b>	<b>2,860,131</b>	<b>2,978,114</b>
ค่าสถิติคลาดเคลื่อน	115,125	17,759	68,849	44,421	-45,271	47,126	69,331	33,500	-58,506	-26,566
<b>อุปทาน (GDP)</b>	<b>10,540,134</b>	<b>11,362,871</b>	<b>2,744,960</b>	<b>2,652,994</b>	<b>2,688,075</b>	<b>2,454,105</b>	<b>2,798,211</b>	<b>2,811,487</b>	<b>2,801,625</b>	<b>2,951,548</b>

ตารางที่ 2 สมดุลทางด้านอุปสงค์ภายในประเทศและอุปทานภายในประเทศ ณ ราคาคงที่ (ปี 2531)

หน่วย : ล้านบาท

	2554p1	2555p1	2554p1				2555p1			
			Q1	Q2	Q3	Q4	Q1	Q2	Q3	Q4
การใช้จ่ายของครัวเรือน	2,392,719	2,550,804	591,597	614,298	594,269	592,555	608,937	646,964	629,954	664,949
การใช้จ่ายของรัฐบาล	461,516	495,439	110,224	110,630	137,451	103,211	109,999	118,795	150,956	115,689
การลงทุนสินทรัพย์ถาวร	986,500	1,117,976	247,005	257,355	257,595	224,545	259,751	283,542	297,435	277,248
ส่วนเปลี่ยนแปลงสินค้าคงเหลือ	7,471	45,444	-7,258	-15,543	15,514	14,758	27,592	16,100	-27,788	29,540
การส่งออกสุทธิ	723,999	656,697	245,227	183,185	173,932	121,655	187,886	134,899	161,273	172,639
- สินค้า	531,994	370,718	174,037	148,461	124,042	85,454	113,837	86,358	90,436	80,087
- บริการ	192,005	285,979	71,190	34,724	49,890	36,201	74,049	48,541	70,837	92,552
การส่งออกสินค้าและบริการ	3,471,347	3,573,083	900,954	859,973	935,167	775,253	872,026	869,732	908,966	922,359
- สินค้า (f.o.b.)	2,852,921	2,841,524	723,767	722,530	778,560	628,064	687,388	711,185	730,037	712,914
- บริการ	618,426	731,559	177,187	137,443	156,607	147,189	184,638	158,547	178,929	209,445
การนำเข้าสินค้าและบริการ	2,747,348	2,916,386	655,727	676,788	761,235	653,598	684,140	734,833	747,693	749,720
- สินค้า (c.i.f.)	2,320,927	2,470,806	549,730	574,069	654,518	542,610	573,551	624,827	639,601	632,827
- บริการ	426,421	445,580	105,997	102,719	106,717	110,988	110,589	110,006	108,092	116,893
<b>อุปสงค์</b>	<b>4,572,205</b>	<b>4,866,360</b>	<b>1,186,795</b>	<b>1,149,925</b>	<b>1,178,761</b>	<b>1,056,724</b>	<b>1,194,165</b>	<b>1,200,300</b>	<b>1,211,830</b>	<b>1,260,065</b>
ค่าสถิติคลาดเคลื่อน	27,450	29,274	30,229	-6,793	-23,011	27,025	27,457	-6,396	-20,255	28,468
<b>อุปทาน (GDP)</b>	<b>4,599,655</b>	<b>4,895,634</b>	<b>1,217,024</b>	<b>1,143,132</b>	<b>1,155,750</b>	<b>1,083,749</b>	<b>1,221,622</b>	<b>1,193,904</b>	<b>1,191,575</b>	<b>1,288,533</b>

ตารางที่ 3 อัตราการขยายตัวที่แท้จริง (real term) ของการใช้จ่ายผลิตภัณฑ์ในประเทศ เทียบกับระยะเดียวกันของปีที่แล้ว

หน่วย : ร้อยละ

	2554p1	2555p1	2554p1				2555p1			
			Q1	Q2	Q3	Q4	Q1	Q2	Q3	Q4
การใช้จ่ายของครัวเรือน	1.3	6.6	3.3	2.7	2.4	-2.8	2.9	5.3	6.0	12.2
การใช้จ่ายของรัฐบาล	1.1	7.4	1.8	1.0	4.9	-4.1	-0.2	7.4	9.8	12.1
การลงทุนสินทรัพย์ถาวร	3.3	13.3	9.3	4.1	3.3	-3.6	5.2	10.2	15.5	23.5
ส่วนเปลี่ยนแปลงสินค้าคงเหลือ	-79.9	508.3	-126.3	8.8	29.5	1.6	480.2	203.6	-279.1	100.2
การส่งออกสุทธิ	-4.0	-9.3	14.0	1.9	6.4	-37.8	-23.4	-26.4	-7.3	41.9
- สินค้า	-13.4	-30.3	17.1	-17.4	-9.7	-42.4	-34.6	-41.8	-27.1	-6.3
- บริการ	37.3	48.9	7.0	248,128.6	90.9	-23.3	4.0	39.8	42.0	155.7
การส่งออกสินค้าและบริการ	9.5	2.9	16.0	12.0	17.3	-6.4	-3.2	1.1	-2.8	19.0
- สินค้า (f.o.b.)	9.1	-0.4	18.6	9.2	16.6	-6.9	-5.0	-1.6	-6.2	13.5
- บริการ	11.1	18.3	6.4	29.8	20.6	-4.6	4.2	15.4	14.3	42.3
การนำเข้าสินค้าและบริการ	13.7	6.2	16.8	15.1	20.1	3.3	4.3	8.6	-1.8	14.7
- สินค้า (c.i.f.)	16.1	6.5	19.2	19.0	23.4	3.2	4.3	8.8	-2.3	16.6
- บริการ	2.4	4.5	6.1	-3.0	2.9	3.7	4.3	7.1	1.3	5.3
อุปสงค์	0.2	6.4	3.2	2.9	3.7	-8.9	0.6	4.4	2.8	19.2
ค่าสถิติคลาดเคลื่อน										
อุปทาน (GDP)	0.1	6.4	3.2	2.7	3.7	-8.9	0.4	4.4	3.1	18.9

ตารางที่ 4 อัตราการขยายตัวที่แท้จริง (real term) ของ GDP ด้านการผลิต เทียบกับระยะเดียวกันของปีที่แล้ว

หน่วย : ร้อยละ

	2554p1	2555p1	2554p1				2555p1			
			Q1	Q2	Q3	Q4	Q1	Q2	Q3	Q4
ภาคการเกษตร	4.1	3.1	7.6	6.7	0.5	1.6	3.4	1.8	8.3	0.8
การเกษตร การล่าสัตว์และการป่าไม้	5.6	4.4	10.0	8.6	1.1	2.5	4.6	1.5	11.4	2.2
การประมง	-2.6	-3.0	-2.7	-3.0	-2.2	-2.6	-2.4	3.7	-6.4	-5.8
ภาคนอกการเกษตร	-0.3	6.7	2.8	2.4	3.9	-10.1	0.1	4.7	2.7	21.3
การเหมืองแร่และย่อยหิน	-2.1	7.4	1.9	-1.7	-4.0	-4.4	-1.0	6.8	12.2	11.9
การอุตสาหกรรม	-4.3	7.0	1.7	-0.1	3.1	-21.6	-4.3	2.8	-1.1	37.4
การไฟฟ้า ประปาและแก๊ส	0.4	9.6	0.5	-3.2	5.0	-0.9	9.1	11.8	4.9	13.2
การก่อสร้าง	-5.1	7.8	-1.3	-7.6	-5.4	-5.9	0.8	6.9	9.8	14.1
การค้าส่งค้าปลีก ซ่อมยานพาหนะและของใช้	1.8	5.2	2.2	1.7	3.0	0.2	4.1	5.4	4.0	7.6
โรงแรมและภัตตาคาร	7.4	11.5	8.0	19.8	10.2	-5.3	5.6	8.6	7.0	25.4
การขนส่ง คมนาคมและคลังสินค้า	2.7	8.0	3.1	6.7	4.5	-2.8	3.8	7.5	8.0	12.8
การเงินและการธนาคาร	13.3	6.6	11.8	14.6	16.7	9.9	6.4	5.5	4.8	9.9
การค้าส่งหาจิมทรัพย์ ธุรกิจให้เช่า และอื่นๆ	3.4	3.9	3.9	5.2	5.0	-0.3	-1.0	3.6	5.1	8.0
การบริหารราชการ	0.1	3.6	0.8	0.3	0.6	-1.5	1.2	4.1	4.8	4.6
การศึกษา	-0.1	5.0	-0.4	0.6	1.4	-2.2	2.9	4.3	4.3	8.7
การบริการสุขภาพและสังคมสงเคราะห์	1.2	4.6	1.0	1.0	1.6	1.1	3.2	5.5	5.2	4.6
การบริการชุมชน สังคมและส่วนบุคคล	8.6	4.1	14.3	13.7	10.3	-3.0	-0.3	1.5	1.0	15.3
บริการคนรับใช้	1.2	2.3	0.9	-1.5	1.1	4.4	-1.0	4.3	4.6	1.6
ผลิตภัณฑ์มวลรวมในประเทศ (GDP)	0.1	6.4	3.2	2.7	3.7	-8.9	0.4	4.4	3.1	18.9

ตารางที่ 5 แหล่งที่มาของอัตราการขยายตัวผลิตภัณฑ์มวลรวมราคาคงที่ (ปีฐาน 2531)

หน่วย : ร้อยละ

	2554p1	2555p1	2554p1				2555p1			
			Q1	Q2	Q3	Q4	Q1	Q2	Q3	Q4
ด้านอุปสงค์ (การใช้จ่าย)	0.2	6.4	3.1	2.9	3.8	-8.7	0.6	4.4	2.9	18.8
อุปสงค์ภายในประเทศ	1.5	7.0	3.5	2.5	2.5	-2.5	2.5	5.9	7.7	12.7
การใช้จ่ายของครัวเรือน	0.7	3.4	1.6	1.5	1.2	-1.5	1.4	2.9	3.1	6.7
การใช้จ่ายของรัฐบาล	0.1	0.7	0.2	0.1	0.6	-0.4	0.0	0.7	1.2	1.2
การลงทุนสินทรัพย์ถาวร	0.7	2.9	1.8	0.9	0.7	-0.7	1.0	2.3	3.4	4.9
การส่งออกสุทธิ (อุปสงค์ภายนอก)	-0.7	-1.5	2.5	0.3	0.9	-6.2	-4.7	-4.2	-1.1	4.7
การส่งออกสินค้าและบริการ	6.5	2.2	10.5	8.3	12.4	-4.5	-2.4	0.9	-2.3	13.6
การนำเข้าสินค้าและบริการ	7.2	3.7	8.0	8.0	11.4	1.7	2.3	5.1	-1.2	8.9
ส่วนเปลี่ยนแปลงสินค้าคงเหลือ	-0.6	0.8	-3.0	0.1	0.3	0.0	2.9	2.8	-3.7	1.4
ด้านอุปทาน (การผลิต)	0.1	6.4	3.2	2.7	3.7	-8.9	0.4	4.4	3.1	18.9
เกษตร	0.3	0.3	0.6	0.5	0.0	0.2	0.3	0.1	0.5	0.1
อุตสาหกรรม	-1.7	2.7	0.7	0.0	1.3	-8.6	-1.7	1.1	-0.5	12.8
ก่อสร้าง	-0.1	0.2	0.0	-0.2	-0.1	-0.1	0.0	0.1	0.2	0.3
บริการและอื่น ๆ	1.6	3.3	1.9	2.4	2.5	-0.4	1.8	3.0	2.8	5.8

หมายเหตุ ผลรวมด้านอุปสงค์เทียบกับด้านอุปทานไม่เท่ากันเนื่องจากค่าสถิติผิดพลาด

ตารางที่ 6 อัตราการขยายตัวผลิตภัณฑ์มวลรวมในประเทศด้านการผลิตและการใช้จ่าย ราคาคงที่ (ปีฐาน 2531) เทียบกับไตรมาสที่แล้ว ปรับด้วยดัชนีฤดูกาล หน่วย : ร้อยละ

	2554p1				2555p1				
	Q1	Q2	Q3	Q4	Q1	Q2	Q3	Q4	
<b>ด้านอุปสงค์ (การใช้จ่าย)</b>									
การใช้จ่ายของครัวเรือน	0.3	-0.7	1.1	-3.6	6.5	1.0	2.1	2.6	
<i>ไม่รวมนักท่องเที่ยวชาวต่างประเทศ</i>	0.4	-0.7	1.2	-3.6	6.6	0.9	2.1	2.7	
การใช้จ่ายของรัฐบาล	-0.2	-1.2	1.2	-4.0	3.8	6.5	3.0	-0.8	
การลงทุนสินทรัพย์ถาวร	4.3	-0.3	-1.1	-5.3	12.3	4.5	4.5	0.0	
การส่งออกสินค้าและบริการ	7.4	-1.0	4.8	-15.7	10.3	3.6	1.1	3.1	
การนำเข้าสินค้าและบริการ	7.0	0.7	6.9	-10.1	7.6	4.7	-2.9	5.2	
<b>ด้านอุปทานในประเทศ (การผลิต)</b>									
เกษตร	5.3	-0.2	-6.1	3.7	5.9	-1.7	0.5	-3.1	
อุตสาหกรรม	-0.2	-2.6	5.4	-22.9	20.5	4.7	2.1	6.9	
ก่อสร้าง	-4.2	-3.2	0.2	1.0	2.9	2.7	2.8	4.7	
บริการและอื่น ๆ	0.5	0.3	1.7	-3.0	4.7	2.8	1.1	2.0	
<b>ผลิตภัณฑ์มวลรวมในประเทศ</b>	<b>0.5</b>	<b>-1.0</b>	<b>2.4</b>	<b>-10.5</b>	<b>10.3</b>	<b>3.1</b>	<b>1.5</b>	<b>3.6</b>	

ตารางที่ 7 การส่งออก นำเข้าและดุลบัญชีเดินสะพัด (ราคาประจำปี) หน่วย : พันล้านบาท

	2554p1	2555p1	2554p1				2555p1			
			Q1	Q2	Q3	Q4	Q1	Q2	Q3	Q4
มูลค่าการส่งออกสินค้าและบริการ	8,110.0	8,517.0	2,058.7	2,013.7	2,220.1	1,817.4	2,038.3	2,098.7	2,224.8	2,155.2
<i>อัตราเพิ่ม (ร้อยละ)</i>	12.6	5.0	16.5	14.1	21.9	-1.8	-1.0	4.2	0.2	18.6
มูลค่าการนำเข้าสินค้าและบริการ	7,631.8	8,399.2	1,807.7	1,883.1	2,067.8	1,873.1	2,025.5	2,139.5	2,106.1	2,128.1
<i>อัตราเพิ่ม (ร้อยละ)</i>	18.3	10.1	16.1	17.3	24.6	14.9	12.0	13.6	1.8	13.6
ดุลการค้าและบริการ	478.2	117.8	251.0	130.6	152.3	-55.7	12.9	-40.9	118.7	27.1
<i>สัดส่วน ต่อ GDP (ร้อยละ)</i>	4.5	1.0	9.1	4.9	5.7	-2.3	0.5	-1.5	4.2	0.9
รายได้ปัจจัยการผลิตสุทธิต่างประเทศ	-376.5	-441.9	-86.9	-133.4	-112.1	-44.1	-103.9	-133.4	-116.4	-88.2
เงินโอนสุทธิ	301.6	381.8	43.8	45.7	54.7	157.4	108.9	100.2	83.3	89.4
ดุลบัญชีเดินสะพัด	403.3	57.7	207.9	42.9	94.9	57.5	17.8	-74.0	85.6	28.3
<i>สัดส่วนต่อ GDP (ร้อยละ)</i>	3.8	0.5	7.6	1.6	3.5	2.3	0.6	-2.6	3.1	1.0

ตารางที่ 8 อัตราการขยายตัวดัชนีราคาผลิตภัณฑ์มวลรวมในประเทศ ดัชนีราคาผู้บริโภค และดัชนีราคาผู้ผลิต หน่วย : ร้อยละ

	2554p1	2555p1	2554p1				2555p1			
			Q1	Q2	Q3	Q4	Q1	Q2	Q3	Q4
<b>ดัชนีราคาผลิตภัณฑ์มวลรวมในประเทศ</b>	<b>4.2</b>	<b>1.1</b>	<b>3.9</b>	<b>4.5</b>	<b>4.1</b>	<b>4.3</b>	<b>1.6</b>	<b>1.5</b>	<b>1.1</b>	<b>1.2</b>
ดัชนีราคาผู้บริโภค	3.8	3.0	3.0	4.1	4.1	4.0	3.4	2.5	3.0	3.2
ดัชนีราคาผู้ผลิต	5.5	1.0	6.4	5.8	5.6	4.1	2.4	0.5	0.3	0.9

## Gross Domestic Product FORTH QUARTER 2012

**GDP in 4Q2012 accelerated by 18.9% compared to a rise of 3.1% in the previous quarter.**

**Non-agricultural sector accelerated while agricultural sector slowed down.**

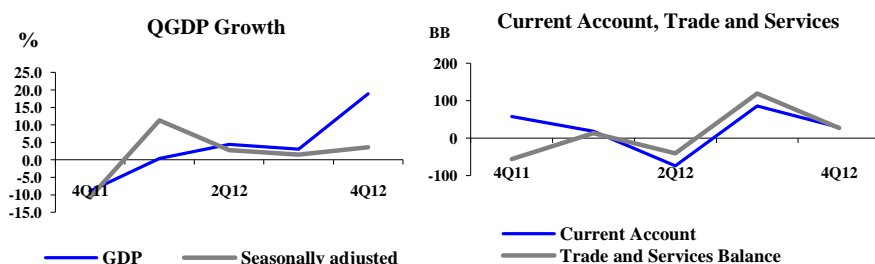
The Thai economy in the fourth quarter 2012 increased dramatically by 18.9%, compared to a rise of 3.1% in the previous quarter. It is considered the highest quarterly growth record. The acceleration was a result of expansion in both domestic demand and external sector. Household consumption rose by 12.2%, improving from a rise of 6.0% in the previous quarter as consumption on durable goods—especially motor vehicles grew considerably. At the same time, consumption of semi-durable goods, non-durable goods, as well as services all rose. Government consumption grew by 12.1% compared to a rise of 9.8% in previous quarter, contributed mainly by compensation of employees, and net purchase from enterprise and aboard. Total investment grew by 23.5%, accelerating from a 15.5% rise in previous quarter, due to a 21.7% growth in private investment and a 31.1% rise in public investment. Exports and imports of goods and services accelerated by 19.0% and 14.7%, contrasting with a fall of 2.8% and 1.8% in the previous quarter, respectively.

Non-agricultural production accelerated by 21.3%, the highest growth record. This was due mainly to a 37.4% rise in manufacturing sector, in contrast to a fall of 1.1% in the previous quarter. Such acceleration was led by motor vehicles and export-oriented production as exports of goods recovered. All other sectors were also on the rise including mining and quarrying (11.9%), electricity, gas and water supply (13.2%), construction (14.1%), wholesale and retail trade (7.6%), hotels and restaurants (25.4%), transports and communication (12.8%), financial intermediation (9.9%), and other service sectors (8.2%)—composing of real estate services (8.0%), public administration and defense (4.6%), education (8.7%), health services (4.6%), and other community services (15.3%).

Agricultural sector, on the other hand, slowed down by 0.8%. This was due to a 2.2% rise in agricultural production, compared to a rise of 11.4% in previous quarter as crops production grew slower despite rising of prices. Meanwhile, livestock production grew by 5.1%. Fishery item continued to fall by 5.8%.

After seasonally adjusted, the GDP grew by 3.6% on the quarter-on-quarter basis, compared to a rise of 1.5% in the previous quarter.

	Growth Rate of Gross Domestic Product (%)					
	2011	2012	2012			
			Q1	Q2	Q3	Q4
Agriculture	4.1	3.1	3.4	1.8	8.3	0.8
Non agriculture	-0.3	6.7	0.1	4.7	2.7	21.3
<b>GDP</b>	<b>0.1</b>	<b>6.4</b>	<b>0.4</b>	<b>4.4</b>	<b>3.1</b>	<b>18.9</b>
<b>GDP SA (Q-o-Q)</b>			<b>10.3</b>	<b>3.1</b>	<b>1.5</b>	<b>3.6</b>



**Gross domestic product** at current market prices valued at Baht 2,951.5 billion. After deducting net factor income at Baht 88.2 billion, Gross National Product (GNP) posted the value of Baht 2,863.3 billion, a 17.0% rise in real terms.

**Trade and service** surplus at current prices registered at Baht 27.1 billion. After including net factor income and net current transfer from aboard, current account showed a surplus with the value of Baht 28.3 billion.

**GDP implicit price deflator** grew by 1.2%, compared to a rise of 1.1% in previous quarter. Producer and consumer price indices rose by 0.9% and 3.2%, respectively.

For the year 2012, the GDP grew by 6.4% with household consumption expenditure expanding at 6.6%, government consumption expenditure 7.4%, total investment 13.3%, exports of goods and services 2.9% and imports of goods and services 6.2%



## PRODUCTION APPROACH

**Domestic production grew by 18.9% due to acceleration in non-agricultural sector. Agricultural sector slowed down.**

**Crops production decelerated while livestock production continued to increase.**

**Fishery production declined.**

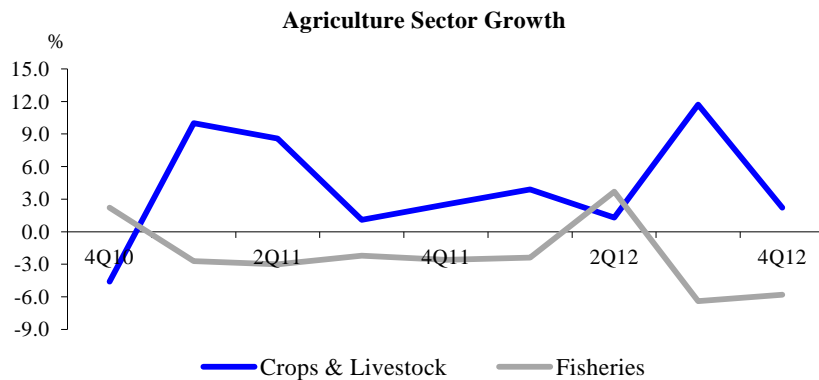
Gross domestic product accelerated by 18.9%, compared to a 3.1% rise in the previous quarter. Such the acceleration was driven by manufacturing with a rise of 37.4% as factories resumed their normal production capacity after the severe floods in 2011, coupled with government's economic stimulus schemes. However, agricultural sector slowed down by 0.8%. Thus, overall production of 2012 grew by 6.4%.

**Agriculture, Hunting and Forestry** grew only by 2.2%, slowing down from the previous quarter, as crops and livestock production grew by 1.9% and 5.1%, respectively.

- **Crops** increased only by 1.9%, compared to a 14.5% rise in the previous quarter due to slow growths in paddy, cassava, vegetables, fruits, and oil palm. However, rubber continued to increase.
- **Livestock** expanded by 5.1%, compared to a rise of 2.9% in the previous quarter due to increases in chicken, hen's eggs, and dairy products. Meanwhile, production of swine slowed down slightly.

**Fishery** contracted by 5.8%, compared to a fall of 6.4% in the previous quarter. Production of shrimp and fish declined in response to lower external demand.

**Implicit price of agricultural product** increased by 0.5%, resulting from price fall in livestock and main crops—namely rubber, paddy, and sugarcane products. Meanwhile, prices of fishery products continued to increase.



### Manufacturing

**Manufacturing growth noticeably accelerated.**

Manufacturing production increased dramatically by 37.4% in contrast to a fall of 1.1% in the previous quarter. Such an increase was mainly due to flood-affected industries resuming their normal production capacity, namely motor vehicles, electronic parts and hard-disk drive production. Not only that, motor vehicle production had to also accelerate their production in response to higher domestic demand coming from the government's First Car Tax Rebate Scheme.

<b>Manufacturing Sector Growth</b> (%)						
<b>Industrial Types</b>	<b>2011</b>	<b>2012</b>	<b>2012</b>			
			<b>Q1</b>	<b>Q2</b>	<b>Q3</b>	<b>Q4</b>
Light industries	-1.3	-1.2	-3.4	-1.3	-4.0	4.4
Raw material	-0.5	5.2	6.3	3.1	1.9	10.0
Capital goods	-7.7	13.1	-9.2	5.2	-0.8	83.2
<b>Total</b>	<b>-4.3</b>	<b>7.0</b>	<b>-4.3</b>	<b>2.8</b>	<b>-1.1</b>	<b>37.4</b>

**Light industry** increased by 4.4%, due to the expansion in food and beverages industries by 10.2%. In particular, beverages production grew by 24.8% as the flood in the previous year caused low production base, coupled with the recovery of domestic economy.

**Raw material industry** grew by 10.0%. This was due to high expansion of petroleum refinery, chemical and chemical product, cement product, and rubber and plastic product industries caused by low base production of the previous year. Moreover, domestic demand increased along with expansion in construction and related industries.

**Capital and technology industry** increased dramatically by 83.2%, resulting from a rise in the production of computers, electronic parts and motor vehicles in response to higher external demand and previously accumulated pending orders. Particularly, motor vehicle industry—namely passenger and commercial cars production grew significantly as First Car Scheme drove up domestic demand.

**Mining and quarrying** increased by 11.9%, compared to a 12.2% rise in the previous quarter. This owed mainly to slowdown production of natural and liquefied natural gas, particularly from the major oil fields. That is, production from *Bongkot* oil field slowed down while most other fields reduced production. Moreover, production of other mineral ores decreased.

**Electricity, water supply, and gas separation** grew by 13.2% compared to a rise of 4.9% in the previous quarter. Electricity—the largest share of items—expanded by 13.3%, following increases in almost all types of users, namely residential users, small-scale, medium-scale, large-scale, and special enterprises. Water supply industry grew by 7.1%. Gas separation industry slowed down by 20.9%, compared to a rise of 30.4% in the previous quarter.

*Production of natural gas and liquefied natural gas slowed down.*

*Electricity consumption increased largely.*

<b>Electricity Consumption Growth</b> (%)						
	<b>2011</b>	<b>2012</b>	<b>2012</b>			
			<b>Q1</b>	<b>Q2</b>	<b>Q3</b>	<b>Q4</b>
Residential	-1.2	11.1	16.0	13.1	3.0	13.3
Small enterprise	-0.8	10.1	11.0	8.4	1.4	20.4
Medium enterprise	-2.6	7.7	4.1	1.4	-0.9	28.3
Large enterprise	1.2	8.6	4.5	7.5	4.1	19.6
Others	-1.0	1.8	12.3	10.8	7.1	-24.4
<b>Total</b>	<b>-0.4</b>	<b>8.6</b>	<b>8.2</b>	<b>8.2</b>	<b>3.1</b>	<b>15.7</b>

Sources: MEA and PEA

*Construction service continued to increase.*

### Construction industry

Construction rose by 14.1%, continuing from the previous quarter. Public construction expanded as central and local governments increased disbursement. Construction of state enterprises also showed favorable growth from carry-on construction projects such as the Purple Line city train (Bang Yai – Bang Sue) of Metropolitan Rapid Transit Authority, and 3G mobile telecommunication networks of TOT Plc. Private construction expanded in response to continual demand for residential and commercial buildings along MRT line.

*Transport service expanded largely.*

### Transportation and communication

Production grew by 12.8%, compared to a 8.0% rise in the previous quarter. Higher number of tourists and larger production sector led to 19.4% rise in transport services. Land, water and air transports grew by 13.7%, 27.1% and 20.8%, respectively. Meanwhile, communication services slowed down from a 9.8% growth in previous quarter to 3.8% in accordance with turnover of communications service providers.

Selected Transport and Communication Items Growth (%)						
	2011	2012	2012			
			Q1	Q2	Q3	Q4
<b>Transport</b>	<b>0.4</b>	<b>8.6</b>	<b>1.9</b>	<b>7.2</b>	<b>6.9</b>	<b>19.4</b>
Land transport	3.9	6.8	4.1	3.2	6.7	13.7
Air transport	-1.3	9.0	4.1	8.9	2.9	20.8
Water transport	-4.0	7.6	-8.9	6.9	8.3	27.1

*Trade and repairing increased*

### Wholesale and retail trades, repairing

Wholesale-retail trades and repairing increased by 7.6%, compared to a 4.0% rise in the previous quarter. Trade services grew by 5.4% following rises in industrial and imported goods. Meanwhile, repairing of motor vehicles, motorcycles, and personal-household apparatus increased by 27.9%, compared to 16.5% in the previous quarter as a result of the low base last year during the severe floods. In particular, vehicle repairing and auto-care service rose by 34.2%, compared to 18.7% in previous quarter. Repairing of personal and household goods grew by 16.8%, compared to an 11.2% rise in the previous quarter.

*Hotels and restaurants services increased in line with tourist numbers.*

### Hotels and restaurants

Hotels and restaurants increased significantly by 25.4%, from 7.0% in the previous quarter, as restaurant services grew by 18.7% compared to a 5.5% growth in the previous quarter. Besides, hotels services grew considerably by 36.8%, compared to a rise of 9.3% in the previous quarter. The expansion was in accordance with numbers of inbound tourists, which increased by 39.3% due partly to the low base of the previous year caused by the severe flood, and partly to the 66.0% increase in inbound tourists in November. In this quarter, Chinese tourists went up by 162.9%. Japanese, Korean and ASEAN tourists also increased as public and private agencies joined hands with tourism businesses on the tourism-promotion campaigns. As for hotel occupancy, the rate rose to 64.9% compared to 56.0% in the same period of the previous year.

		Number of Foreign Tourists					(1,000 Persons)
		2011	2012	2012			
				Q1	Q2	Q3	Q4
Asian	10,345	12,502	2,820	2,849	3,306	3,527	
European	5,102	5,618	1,933	952	1,028	1,705	
Others	3,783	4,183	989	1,077	1,020	1,097	
<b>Total</b>	<b>19,230</b>	<b>22,303</b>	<b>5,742</b>	<b>4,878</b>	<b>5,354</b>	<b>6,329</b>	
<i>Growth Rate (YoY)</i>	20.7	16.0	8.1	9.8	8.6	39.3	

Sources: Office of Tourism Development, Ministry of Tourism and Sports

### Financial intermediation service

*Commercial bank increased.*

Financial intermediaries grew by 9.9%, increasing from 4.8% in the previous quarter due to rises in both net interest receipts and income from fees and service charges of commercial banks. Insurance businesses showed favorable growth, especially non-life insurance which benefited from the government's First Car Scheme.

### Other services

*Public services continued to grow.*

Other services rose by 8.2%, compared to a 4.1% rise in the previous quarter. Community services increased by 15.3% compared to a rise of 1.0% in the previous quarter, driven mainly by radio and television broadcasting services growing at 17.3%, and government lottery—the largest share—rising by 11.6%. Such a rise was caused by an increase in special lottery tickets by 40 million tickets compared to the same period of previous year. Other amusement activities grew by 20.0% along with sports services with a rise of 29.9%. Beauty salon, laundry, and other personal services also increased. Real estate service, renting, and business service grew by 8.0%, compared to 5.1% in the previous quarter, composing of 25.5% rise in business services, 22.6% rise in real estate service, and a 3.1% rise in accommodation renting—the largest item. Education services rose by 8.7% compared to 4.3% in the previous quarter. On the other hand, public administration grew slower by 4.6%, from 4.8% in the previous quarter. Health services rose by 4.6% compared to a 5.2% rise in the previous quarter.

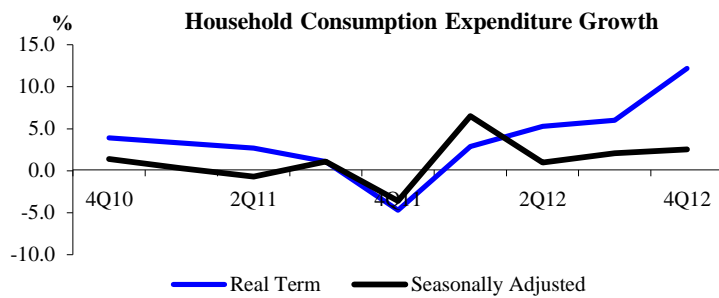
## EXPENDITURE APPROACH

### Household consumption expenditure

- Household consumption expenditure in 4Q2012 accelerated by 12.2%, the highest record compared to all the previous quarters. After seasonal adjustment, household consumption increased by 2.6%.

*Household consumption expenditure expanded considerably by 12.2%, compared to a 6.0% expansion in previous quarter, due to accelerated consumption of durable goods*

- The contributing factors include the minimum wage upward adjustment, higher farm income, low unemployment rate as well as government's economic stimulus measures—particularly the First Car Tax Rebate Scheme, which drove household's confidence and consumption expenditure upward. The high growth was also a result of the low base from 4Q last year caused by the severe floods. Consequently, household consumption expanded considerably in all categories of goods and services, especially motor vehicles.



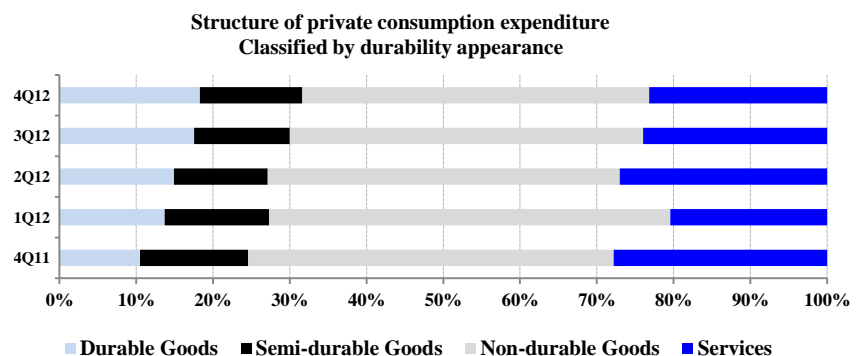
- Household consumption expenditure in the domestic market excluding non-residents increased by 12.4%, higher than a rise of 5.9% in the previous quarter.

Household Consumption Expenditure Growth (%)

	2011	2012	2012			
			Q1	Q2	Q3	Q4
<b>PCE in domestic market</b>	3.3	8.4	3.6	5.8	7.3	17.1
less: expenditure of non-residents in the country	18.6	20.1	6.4	9.7	17.4	51.9
<b>PCE excluding expenditure of non-residents in the country</b>	1.4	6.6	3.0	5.4	5.9	12.4
plus: expenditure of residents abroad	-3.1	5.2	0.1	3.0	10.1	7.4
<b>PCE</b>	1.3	6.6	2.9	5.3	6.0	12.2

### Expenditure classified by durability

Consumption expenditure can be classified based on durability into four items – durables, semi-durables, non-durables and services.

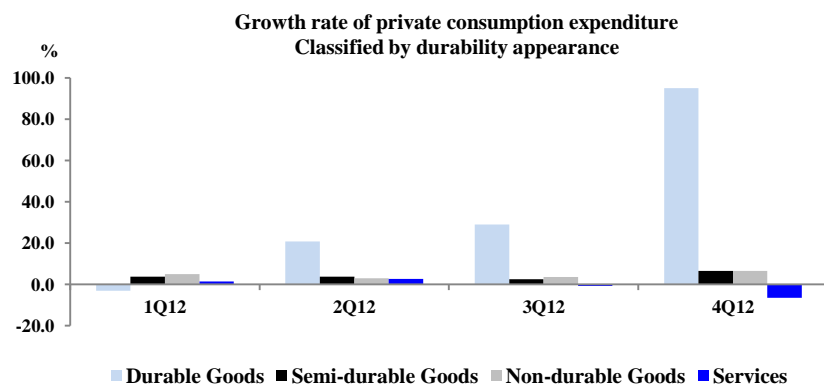


**Durable goods** grew by 95.1%, a drastic increase from a 29.1% rise in the previous quarter. Such acceleration was particularly seen in motor vehicles—namely passenger cars, pickup trucks, and motorcycles—which together rose by 169.3% compared to a rise of 44.2% in the previous quarter. This extreme increase was mainly due to the First Car Tax Rebate Scheme coupled with the low base from 4Q last year. Sales of passenger cars and pickup trucks grew by 278.6% and 231.7%, respectively. Similarly, the amount of registered motorcycles went up by 24.8%.

**Semi-durable goods** namely clothing, footwear, and household equipment grew by 6.5% compared to a 2.5% rise in the previous quarter. Revenues received from value added tax (VAT) trended upward compared to the same quarter of the previous year.

**Non-durable goods** including food, beverages, cigarette, electricity and water supply, petroleum, medicine, and household utensils grew by 6.5%, higher than a 3.6% rise in the previous quarter. The consumption of food items grew by 2.2% while that of non-food items grew by 9.2%. Particularly, petroleum and gas increased by 19.9% in line with number of motor vehicles. Consumption of beverages expanded by 10.4% as beer consumption grew by 14.6%. Combined consumption of electricity and water supply went up by 12.7% with residential consumption growing at 13.3%, higher than 3.1% in previous quarter.

**Services** compose of hotels and restaurants increased by 25.5%, higher than a 6.8% rise in previous quarter. The growth was consistent with an increase in number of tourists by 39.3%. Transports, communications and financial services grew by 13.0%, 5.8% and 24.5%, respectively. Education and health services went up by 3.8% while other community services grew by 10.2%.



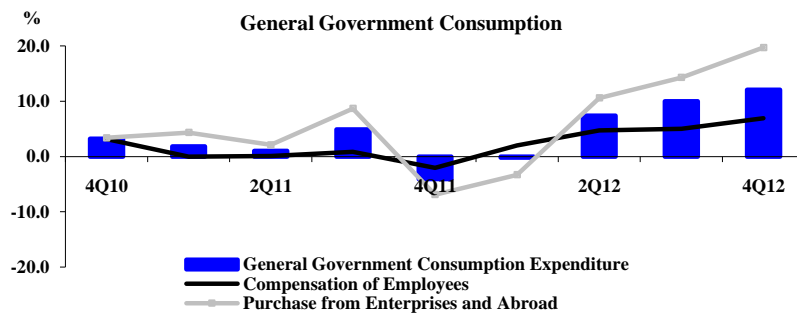
**Government consumption expenditure (GCE)**

The budget disbursement in the first three months of fiscal year 2013 registered at Baht 669,780 million, a 59.3% increase compare to the same period last year. The carried-over budget registered at Baht 86,134 million, increased by the rate of 70.7%. Meanwhile, the budget value of Baht 1,143 million was disbursed under the Thai-Khem-Khaeng project, resulting in total disbursement in 4Q12 recorded at Baht 787,057 million.



The government consumption expenditure at current market prices was recorded at the value of Baht 377,310 million, rose by 15.0%. In particular, compensation of employees was Baht 272,464 million or an 11.4% growth as all personal expense items increased, especially living allowance following the government salary-adjustment policy. Also, unemployment benefits increased owing to the government early retirement project. Net purchase from enterprise and abroad was Baht 104,846 million or an increase by 25.5%. Such a rise came mainly from service items other than personal and supplies along with public utilities.

Government consumption expenditure in real terms increased by 12.1% as a result of increases in both compensation of employees and net purchase of goods and service of the government enterprises, which rose by 6.9% and 19.7%, respectively.



**Gross fixed capital formation (GFCF)**

*Investment grew by 23.5% as both private and public investment expanded.*

GFCF continued to increase by 23.5% as both private and public investment expanded.

**Private investment** increased by 21.7%, compared to 16.2% in previous quarter.

- **Private construction** grew by rate of 10.6% continuing from 9.9% in previous quarter. An expansion was a result of rising demand in residential units especially along the Mass Rapid Transit (MRT) lines. In this quarter, residence, commercial, and factory construction increased by the rate of 12.2%, 11.3% and 11.7%, respectively.
- **Private machinery and equipment** grew by 25.0%, compared to 18.2% in previous quarter. Higher investors' confidence on economic outlook allowed them to follow their investment plans in order to support the rising future demand. Particularly, investment in transport and machinery equipment expanded in line with production capacity in motor vehicles and electrical and apparatus manufacturing sectors.

	Private Construction Growth (%)					
	2011	2012	2012			
			Q1	Q2	Q3	Q4
Residential	3.3	9.4	3.0	11.5	10.5	12.2
Commercial	7.2	7.5	1.9	9.2	7.8	11.3
Factory	9.9	6.3	-2.8	9.1	8.4	11.7
Others	6.1	6.8	2.4	8.8	10.2	6.0
<b>Total</b>	<b>5.0</b>	<b>8.3</b>	<b>2.1</b>	<b>10.4</b>	<b>9.9</b>	<b>10.6</b>

**Public investment** increased by the rate of 31.1% compared to 13.2% in previous quarter, due to a large disbursement by both central and local authorities. Meanwhile, state enterprise investment also expanded.

- **Public construction** increased by 27.1%, attributed by a 52.5% increase in construction of central and local authorities. Whereas state enterprise construction increased by the rate of 2.0%, dominated by projects such as the Purple Line city train (Bang Yai – Bang Sue) of Metropolitan Rapid Transit Authority, and the 3rd generation (3G) mobile telecommunications project of TOT Plc.
- **Public machinery and equipment** increased by 38.7%, attributed by 29.4% increase in machinery and equipment of central and local authorities. Meanwhile, state enterprise machinery and equipments expanded by 43.0% mainly from the Submarine optical fiber cable project of CAT Telecom Public Company Limited. Meanwhile, four imported commercial aircrafts of Thai Airways Public Company with the value of Baht 23,808 million was recorded in this quarter.

	<b>GFCF Growth</b>						<b>(%)</b>
	<b>2011</b>	<b>2012</b>	<b>2012</b>				
			<b>Q1</b>	<b>Q2</b>	<b>Q3</b>	<b>Q4</b>	
<b>Construction</b>	<b>-5.1</b>	<b>8.8</b>	<b>0.8</b>	<b>6.9</b>	<b>10.6</b>	<b>17.3</b>	
Private	5.0	8.3	2.1	10.4	9.9	10.6	
Public	-15.2	9.5	-1.0	2.7	11.3	27.1	
<b>Equipment</b>	<b>7.8</b>	<b>15.5</b>	<b>7.1</b>	<b>11.6</b>	<b>18.1</b>	<b>26.3</b>	
Private	7.8	16.4	11.2	12.2	18.2	25.0	
Public	7.4	7.7	-23.8	6.7	17.4	38.7	
<b>Total GFCF</b>	<b>3.3</b>	<b>13.3</b>	<b>5.2</b>	<b>10.2</b>	<b>15.5</b>	<b>23.5</b>	
Private	7.2	14.6	9.2	11.8	16.2	21.7	
Public	-8.7	8.9	-9.6	4.0	13.2	31.1	

### Change in inventories

Change in inventories valued at Baht 100,525 million at current market price, an increase from the previous quarter. As overall production increased, household consumption expenditure, government expenditure and export also grew. Consequently, the stock of manufacturing goods ran down particularly office equipment, computer parts and electronics, and petroleum products. On the other hand, manufacturing goods with increasing stocks include food products and paper products. The stock of paddy increased as it was the beginning of the harvest season. In addition, the imports of gold increased significantly, mainly for speculation in response to the quantitative easing policies (QE) by European Central Bank and Federal Reserve Bank.

**External sectors**

***Both exports and imports contracted***

**Merchandise Exports** rose by 13.5% from a 6.2% fall in previous quarter, as exports of both agricultural and manufacturing products improved. A hike in manufacturing exports was mainly due to low base effect from the severe floods in 2011, especially in major manufacturing products such as vehicles, computer parts and accessories, integrated circuits, electrical appliances and metal. Agricultural exports also improved as rice export volume expanded by 7.2% after declining for four consecutive quarters. Rubber exports also showed recovery sign. Furthermore, Thailand exports to all regions expanded.

**Service Receipts** grew by 42.3%, accelerating from 14.3% in preceding quarter. This was principally came from a surge in tourism and passenger receipts in line with more than 6.3 million foreign tourists or 39.3% leaped, particularly those from East Asia and South East Asia countries.

**Merchandise Imports** (cost freight and insurance : c.i.f.) increased by 16.6% improving from a 2.3% contraction in previous quarter. This was attributed by expansion in all import categories—consisted of consumer goods, raw material goods and capital goods. Important import items were crude oil, metal, electronic parts and telecommunication equipment. Such an increase was fundamentally driven by increases in both domestic and external demand.

**Service Payments** rose by 5.3% originated from an expansion in freight and travel payments in line with increasing international trade and outbound Thai tourists, respectively. Moreover, intellectual property charges also increased. On the other hand, other business service payments decreased.

**Exports and Imports** (Unit: Billions of Baht)

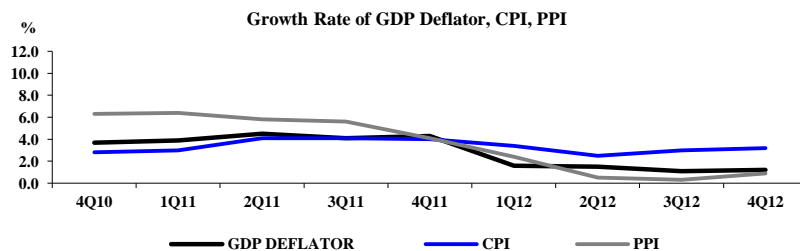
	2011	2012	2012			
			Q1	Q2	Q3	Q4
<b>At current market prices</b>						
Export goods	6,879	7,030	1,666	1,775	1,859	1,731
<i>Growth rate</i>	12.4	2.2	-2.6	2.2	-2.5	13.5
Import goods <sup>1/</sup>	6,818	7,526	1,813	1,924	1,892	1,897
<i>Growth rate</i>	20.1	10.4	12.7	14.1	1.6	14.2
Trade balance <sup>1/</sup>	61	-495	-147	-148	-34	-166
<b>At 1988 prices</b>						
Export goods	2,853	2,842	687	711	730	713
<i>Growth rate</i>	9.1	-0.4	-5.0	-1.6	-6.2	13.5
Import goods <sup>1/</sup>	2,321	2,471	574	625	640	633
<i>Growth rate</i>	16.1	6.5	4.3	8.8	-2.3	16.6
Exchange rate (Baht/US\$)	30.5	31.1	31.0	31.3	31.4	30.7

Source: Bank of Thailand

Remark: 1/ Imports are compiled as cost, freight, and insurance (c.i.f.) form.

**GDP implicit price deflator**

The GDP implicit deflator grew by 1.1% compared to 1.2% in the previous quarter. Producer and consumer price indices grew by 0.9% and 3.2%, respectively.



**Table 1 Balance Sheet of GDP and Expenditure at Current Market Prices (Original)**

**Unit: Millions of Baht**

	2011p1	2012p1	2011p1				2012p1			
			Q1	Q2	Q3	Q4	Q1	Q2	Q3	Q4
Private Consumption Expenditure	5,742,852	6,293,151	1,394,699	1,481,023	1,434,543	1,432,587	1,486,135	1,596,983	1,561,005	1,649,028
General Government Consumption Expenditure	1,397,530	1,543,127	334,477	337,697	397,216	328,140	355,744	368,186	441,887	377,310
Gross Fixed Capital Formation	2,769,018	3,249,909	711,852	696,885	700,846	659,435	789,142	804,985	831,620	824,162
Change in Inventories	37,451	141,092	-15,932	-37,630	48,451	42,562	84,984	48,703	-93,120	100,525
Net Exports of Goods and Services	478,158	117,833	251,015	130,598	152,290	-55,745	12,875	-40,870	118,739	27,089
- Goods	61,226	-495,335	101,845	51,084	44,080	-135,783	-146,969	-148,430	-33,581	-166,355
- Services	416,932	613,168	149,170	79,514	108,210	80,038	159,844	107,560	152,320	193,444
Exports of Goods and Services	8,109,950	8,517,018	2,058,719	2,013,730	2,220,098	1,817,403	2,038,340	2,098,657	2,224,797	2,155,224
- Goods (f.o.b.)	6,878,972	7,030,290	1,710,590	1,736,582	1,906,882	1,524,918	1,665,697	1,775,105	1,858,665	1,730,823
- Services	1,230,978	1,486,728	348,129	277,148	313,216	292,485	372,643	323,552	366,132	424,401
Imports of Goods and Services	7,631,792	8,399,185	1,807,704	1,883,132	2,067,808	1,873,148	2,025,465	2,139,527	2,106,058	2,128,135
- Goods (c.i.f.)	6,817,746	7,525,625	1,608,745	1,685,498	1,862,802	1,660,701	1,812,666	1,923,535	1,892,246	1,897,178
- Services	814,046	873,560	198,959	197,634	205,006	212,447	212,799	215,992	213,812	230,957
<b>Expenditure on Gross Domestic Product</b>	<b>10,425,009</b>	<b>11,345,112</b>	<b>2,676,111</b>	<b>2,608,573</b>	<b>2,733,346</b>	<b>2,406,979</b>	<b>2,728,880</b>	<b>2,777,987</b>	<b>2,860,131</b>	<b>2,978,114</b>
Statistical Discrepancy	115,125	17,759	68,849	44,421	-45,271	47,126	69,331	33,500	-58,506	-26,566
<b>Gross Domestic Product, (GDP)</b>	<b>10,540,134</b>	<b>11,362,871</b>	<b>2,744,960</b>	<b>2,652,994</b>	<b>2,688,075</b>	<b>2,454,105</b>	<b>2,798,211</b>	<b>2,811,487</b>	<b>2,801,625</b>	<b>2,951,548</b>

**Table 2 Balance Sheet of GDP and Expenditure at 1988 Prices (Original)**

**Unit: Millions of Baht**

	2011p1	2012p1	2011p1				2012p1			
			Q1	Q2	Q3	Q4	Q1	Q2	Q3	Q4
Private Consumption Expenditure	2,392,719	2,550,804	591,597	614,298	594,269	592,555	608,937	646,964	629,954	664,949
General Government Consumption Expenditure	461,516	495,439	110,224	110,630	137,451	103,211	109,999	118,795	150,956	115,689
Gross Fixed Capital Formation	986,500	1,117,976	247,005	257,355	257,595	224,545	259,751	283,542	297,435	277,248
Change in Inventories	7,471	45,444	-7,258	-15,543	15,514	14,758	27,592	16,100	-27,788	29,540
Net Exports of Goods and Services	723,999	656,697	245,227	183,185	173,932	121,655	187,886	134,899	161,273	172,639
- Goods	531,994	370,718	174,037	148,461	124,042	85,454	113,837	86,358	90,436	80,087
- Services	192,005	285,979	71,190	34,724	49,890	36,201	74,049	48,541	70,837	92,552
Exports of Goods and Services	3,471,347	3,573,083	900,954	859,973	935,167	775,253	872,026	869,732	908,966	922,359
- Goods (f.o.b.)	2,852,921	2,841,524	723,767	722,530	778,560	628,064	687,388	711,185	730,037	712,914
- Services	618,426	731,559	177,187	137,443	156,607	147,189	184,638	158,547	178,929	209,445
Imports of Goods and Services	2,747,348	2,916,386	655,727	676,788	761,235	653,598	684,140	734,833	747,693	749,720
- Goods (c.i.f.)	2,320,927	2,470,806	549,730	574,069	654,518	542,610	573,551	624,827	639,601	632,827
- Services	426,421	445,580	105,997	102,719	106,717	110,988	110,589	110,006	108,092	116,893
<b>Expenditure on Gross Domestic Product</b>	<b>4,572,205</b>	<b>4,866,360</b>	<b>1,186,795</b>	<b>1,149,925</b>	<b>1,178,761</b>	<b>1,056,724</b>	<b>1,194,165</b>	<b>1,200,300</b>	<b>1,211,830</b>	<b>1,260,065</b>
Statistical Discrepancy	27,450	29,274	30,229	-6,793	-23,011	27,025	27,457	-6,396	-20,255	28,468
<b>Gross Domestic Product, (GDP)</b>	<b>4,599,655</b>	<b>4,895,634</b>	<b>1,217,024</b>	<b>1,143,132</b>	<b>1,155,750</b>	<b>1,083,749</b>	<b>1,221,622</b>	<b>1,193,904</b>	<b>1,191,575</b>	<b>1,288,533</b>

**Table 3 Growth Rate of Expenditure (Original)**

Unit: Percent

	2011p1	2012p1	2011p1				2012p1			
			Q1	Q2	Q3	Q4	Q1	Q2	Q3	Q4
Private Consumption Expenditure	1.3	6.6	3.3	2.7	2.4	-2.8	2.9	5.3	6.0	12.2
General Government Consumption Expenditure	1.1	7.4	1.8	1.0	4.9	-4.1	-0.2	7.4	9.8	12.1
Gross Fixed Capital Formation	3.3	13.3	9.3	4.1	3.3	-3.6	5.2	10.2	15.5	23.5
Change in Inventories	-79.9	508.3	-126.3	8.8	29.5	1.6	480.2	203.6	-279.1	100.2
Net Exports of Goods and Services	-4.0	-9.3	14.0	1.9	6.4	-37.8	-23.4	-26.4	-7.3	41.9
- Goods	-13.4	-30.3	17.1	-17.4	-9.7	-42.4	-34.6	-41.8	-27.1	-6.3
- Services	37.3	48.9	7.0	248,128.6	90.9	-23.3	4.0	39.8	42.0	155.7
Exports of Goods and Services	9.5	2.9	16.0	12.0	17.3	-6.4	-3.2	1.1	-2.8	19.0
- Goods (f.o.b.)	9.1	-0.4	18.6	9.2	16.6	-6.9	-5.0	-1.6	-6.2	13.5
- Services	11.1	18.3	6.4	29.8	20.6	-4.6	4.2	15.4	14.3	42.3
Imports of Goods and Services	13.7	6.2	16.8	15.1	20.1	3.3	4.3	8.6	-1.8	14.7
- Goods (c.i.f.)	16.1	6.5	19.2	19.0	23.4	3.2	4.3	8.8	-2.3	16.6
- Services	2.4	4.5	6.1	-3.0	2.9	3.7	4.3	7.1	1.3	5.3
<b>Expenditure on Gross Domestic Product</b>	<b>0.2</b>	<b>6.4</b>	<b>3.2</b>	<b>2.9</b>	<b>3.7</b>	<b>-8.9</b>	<b>0.6</b>	<b>4.4</b>	<b>2.8</b>	<b>19.2</b>
Statistical Discrepancy										
<b>Gross Domestic Product, (GDP)</b>	<b>0.1</b>	<b>6.4</b>	<b>3.2</b>	<b>2.7</b>	<b>3.7</b>	<b>-8.9</b>	<b>0.4</b>	<b>4.4</b>	<b>3.1</b>	<b>18.9</b>

**Table 4. GDP by Sector (Growth Rate)**

Unit: Percent

	2011p1	2012p1	2011p1				2012p1			
			Q1	Q2	Q3	Q4	Q1	Q2	Q3	Q4
<b>Agriculture</b>	<b>4.1</b>	<b>3.1</b>	<b>7.6</b>	<b>6.7</b>	<b>0.5</b>	<b>1.6</b>	<b>3.4</b>	<b>1.8</b>	<b>8.3</b>	<b>0.8</b>
Agriculture, Hunting and Forestry	5.6	4.4	10.0	8.6	1.1	2.5	4.6	1.5	11.4	2.2
Fishing	-2.6	-3.0	-2.7	-3.0	-2.2	-2.6	-2.4	3.7	-6.4	-5.8
<b>Non-Agriculture</b>	<b>-0.3</b>	<b>6.7</b>	<b>2.8</b>	<b>2.4</b>	<b>3.9</b>	<b>-10.1</b>	<b>0.1</b>	<b>4.7</b>	<b>2.7</b>	<b>21.3</b>
Mining and Quarrying	-2.1	7.4	1.9	-1.7	-4.0	-4.4	-1.0	6.8	12.2	11.9
Manufacturing	-4.3	7.0	1.7	-0.1	3.1	-21.6	-4.3	2.8	-1.1	37.4
Electricity, Gas and Water Supply	0.4	9.6	0.5	-3.2	5.0	-0.9	9.1	11.8	4.9	13.2
Construction	-5.1	7.8	-1.3	-7.6	-5.4	-5.9	0.8	6.9	9.8	14.1
Wholesale and Retail Trade; Repair of Motor	1.8	5.2	2.2	1.7	3.0	0.2	4.1	5.4	4.0	7.6
Hotels and Restaurants	7.4	11.5	8.0	19.8	10.2	-5.3	5.6	8.6	7.0	25.4
Transport, Storage and Communications	2.7	8.0	3.1	6.7	4.5	-2.8	3.8	7.5	8.0	12.8
Financial Intermediation	13.3	6.6	11.8	14.6	16.7	9.9	6.4	5.5	4.8	9.9
Real Estate, Renting and Business Activities	3.4	3.9	3.9	5.2	5.0	-0.3	-1.0	3.6	5.1	8.0
Public Administration and Defence;	0.1	3.6	0.8	0.3	0.6	-1.5	1.2	4.1	4.8	4.6
Education	-0.1	5.0	-0.4	0.6	1.4	-2.2	2.9	4.3	4.3	8.7
Health and Social Work	1.2	4.6	1.0	1.0	1.6	1.1	3.2	5.5	5.2	4.6
Other Community, Social and Personal	8.6	4.1	14.3	13.7	10.3	-3.0	-0.3	1.5	1.0	15.3
Private Households with Employed Persons	1.2	2.3	0.9	-1.5	1.1	4.4	-1.0	4.3	4.6	1.6
<b>GDP</b>	<b>0.1</b>	<b>6.4</b>	<b>3.2</b>	<b>2.7</b>	<b>3.7</b>	<b>-8.9</b>	<b>0.4</b>	<b>4.4</b>	<b>3.1</b>	<b>18.9</b>

**Table 5. Contribution to GDP Growth (1988 Prices)**

Unit: Percent

	2011p1	2012p1	2011p1				2012p1			
			Q1	Q2	Q3	Q4	Q1	Q2	Q3	Q4
<b>Demand Side</b>	<b>0.2</b>	<b>6.4</b>	<b>3.1</b>	<b>2.9</b>	<b>3.8</b>	<b>-8.7</b>	<b>0.6</b>	<b>4.4</b>	<b>2.9</b>	<b>18.8</b>
Domestic Demand	1.5	7.0	3.5	2.5	2.5	-2.5	2.5	5.9	7.7	12.7
- Private Consumption Expenditure	0.7	3.4	1.6	1.5	1.2	-1.5	1.4	2.9	3.1	6.7
- Government Consumption Expenditure	0.1	0.7	0.2	0.1	0.6	-0.4	0.0	0.7	1.2	1.2
- Gross Fixed Capital Formation	0.7	2.9	1.8	0.9	0.7	-0.7	1.0	2.3	3.4	4.9
Net Exports	-0.7	-1.5	2.5	0.3	0.9	-6.2	-4.7	-4.2	-1.1	4.7
-Exports	6.5	2.2	10.5	8.3	12.4	-4.5	-2.4	0.9	-2.3	13.6
-Imports	7.2	3.7	8.0	8.0	11.4	1.7	2.3	5.1	-1.2	8.9
Change in Inventories	-0.6	0.8	-3.0	0.1	0.3	0.0	2.9	2.8	-3.7	1.4
<b>Production Side</b>	<b>0.1</b>	<b>6.4</b>	<b>3.2</b>	<b>2.7</b>	<b>3.7</b>	<b>-8.9</b>	<b>0.4</b>	<b>4.4</b>	<b>3.1</b>	<b>18.9</b>
Agriculture	0.3	0.3	0.6	0.5	0.0	0.2	0.3	0.1	0.5	0.1
Manufacturing	-1.7	2.7	0.7	0.0	1.3	-8.6	-1.7	1.1	-0.5	12.8
Construction	-0.1	0.2	0.0	-0.2	-0.1	-0.1	0.0	0.1	0.2	0.3
Services	1.6	3.3	1.9	2.4	2.5	-0.4	1.8	3.0	2.8	5.8

**Table 6. Growth Rate of Major Items of GDP and Expenditure at 1988 Prices (Seasonally Adjusted)**

**Unit: Percent**

	2011p1				2012p1			
	Q1	Q2	Q3	Q4	Q1	Q2	Q3	Q4
<b>Gross Domestic Expenditure</b>								
Private Consumption Expenditure	0.3	-0.7	1.1	-3.6	6.5	1.0	2.1	2.6
<i>Exclude Tourists Expenditure</i>	0.4	-0.7	1.2	-3.6	6.6	0.9	2.1	2.7
Government Consumption Expenditure	-0.2	-1.2	1.2	-4.0	3.8	6.5	3.0	-0.8
Gross Fixed Capital Formation	4.3	-0.3	-1.1	-5.3	12.3	4.5	4.5	0.0
Exports of Goods and Services	7.4	-1.0	4.8	-15.7	10.3	3.6	1.1	3.1
Imports of Goods and Services	7.0	0.7	6.9	-10.1	7.6	4.7	-2.9	5.2
<b>Gross Domestic Product</b>								
Agriculture	5.3	-0.2	-6.1	3.7	5.9	-1.7	0.5	-3.1
Manufacturing	-0.2	-2.6	5.4	-22.9	20.5	4.7	2.1	6.9
Construction	-4.2	-3.2	0.2	1.0	2.9	2.7	2.8	4.7
Services	0.5	0.3	1.7	-3.0	4.7	2.8	1.1	2.0
<b>GDP</b>	<b>0.5</b>	<b>-1.0</b>	<b>2.4</b>	<b>-10.5</b>	<b>10.3</b>	<b>3.1</b>	<b>1.5</b>	<b>3.6</b>

**Table 7. Trade and Services Balance)**

**Unit: Billions of Baht**

	2011p1	2012p1	2011p1				2012p1			
			Q1	Q2	Q3	Q4	Q1	Q2	Q3	Q4
<b>Exports of Goods and Services</b>	<b>8,110.0</b>	<b>8,517.0</b>	<b>2,058.7</b>	<b>2,013.7</b>	<b>2,220.1</b>	<b>1,817.4</b>	<b>2,038.3</b>	<b>2,098.7</b>	<b>2,224.8</b>	<b>2,155.2</b>
Growth Rate	12.6	5.0	16.5	14.1	21.9	-1.8	-1.0	4.2	0.2	18.6
<b>Imports of Goods and Services</b>	<b>7,631.8</b>	<b>8,399.2</b>	<b>1,807.7</b>	<b>1,883.1</b>	<b>2,067.8</b>	<b>1,873.1</b>	<b>2,025.5</b>	<b>2,139.5</b>	<b>2,106.1</b>	<b>2,128.1</b>
Growth Rate	18.3	10.1	16.1	17.3	24.6	14.9	12.0	13.6	1.8	13.6
<b>Trade and Services Balance</b>	<b>478.2</b>	<b>117.8</b>	<b>251.0</b>	<b>130.6</b>	<b>152.3</b>	<b>-55.7</b>	<b>12.9</b>	<b>-40.9</b>	<b>118.7</b>	<b>27.1</b>
Percentage to GDP	4.5	1.0	9.1	4.9	5.7	-2.3	0.5	-1.5	4.2	0.9
Factor Income from Abroad, Net	-376.5	-441.9	-86.9	-133.4	-112.1	-44.1	-103.9	-133.4	-116.4	-88.2
Current Transfer from Abroad, Net	301.6	381.8	43.8	45.7	54.7	157.4	108.9	100.2	83.3	89.4
<b>Current Account Balance</b>	<b>403.3</b>	<b>57.7</b>	<b>207.9</b>	<b>42.9</b>	<b>94.9</b>	<b>57.5</b>	<b>17.8</b>	<b>-74.0</b>	<b>85.6</b>	<b>28.3</b>
Percentage to GDP	3.8	0.5	7.6	1.6	3.5	2.3	0.6	-2.6	3.1	1.0

**Table 8. GDP Deflator, CPI, PPI (Growth Rate)**

**Unit: Percent**

	2011p1	2012p1	2011p1				2012p1			
			Q1	Q2	Q3	Q4	Q1	Q2	Q3	Q4
<b>GDP Deflator</b>	<b>4.2</b>	<b>1.1</b>	<b>3.9</b>	<b>4.5</b>	<b>4.1</b>	<b>4.3</b>	<b>1.6</b>	<b>1.5</b>	<b>1.1</b>	<b>1.2</b>
CPI	3.8	3.0	3.0	4.1	4.1	4.0	3.4	2.5	3.0	3.2
PPI	5.5	1.0	6.4	5.8	5.6	4.1	2.4	0.5	0.3	0.9

## การปรับปรุงย้อนหลัง

โดยปกติ การจัดทำสถิติผลิตภัณฑ์มวลรวมในประเทศรายไตรมาส จะมีการปรับปรุงย้อนหลัง 2 ลักษณะ คือ

- 1) **การปรับปรุงครั้งแรก** เป็นการปรับปรุงในไตรมาสย้อนหลังจากไตรมาสอ้างอิงหนึ่งไตรมาส เพื่อให้มีความถูกต้องยิ่งขึ้น อันเนื่องมาจากการปรับปรุงตามแหล่งข้อมูลล่าสุด โดยในตารางจะแสดงตัวอักษร “r” ซึ่งหมายถึง revised หรือปรับปรุง กำกับไว้ที่ไตรมาสที่มีการปรับปรุงค่า
- 2) **การปรับปรุงครั้งที่สอง** เป็นการปรับปรุงเพื่อให้ค่าผลรวมรายไตรมาสทั้งสี่ไตรมาสมีค่าเท่ากับรายปี โดยจะดำเนินการปรับปรุงครั้งที่สองเมื่อการจัดทำสถิติรายปีแล้วเสร็จ หรือในการจัดทำสถิติผลิตภัณฑ์มวลรวมในประเทศรายไตรมาสประจำไตรมาสที่สามของทุกปี และจะมีการปรับปรุงย้อนหลังสองปีตามสถิติรายปี การปรับปรุงครั้งที่สองมิได้มีการปรับแก้ข้อมูลเครื่องชี้ใหม่ เป็นเพียงการใช้เทคนิคทางคณิตศาสตร์ คือ Denton Least Square Technique โดยในทางปฏิบัติ ได้ใช้โปรแกรมประมวลผลสำเร็จรูปที่เรียกว่า “The Canadian Bench Program and Extrapolation (Bench Program)” โดยในตารางจะแสดงตัวอักษร “r” ซึ่งหมายถึง revised หรือปรับปรุง กำกับไว้ที่ปีที่มีการปรับปรุงค่า ซึ่งหมายถึงค่าในแต่ละไตรมาสในปีที่มี “r” กำกับไว้ ได้มีการปรับปรุงค่าตามสถิติรายปี

## การแสดงอักษรกำกับ

การแสดงอักษรกำกับสดมภ์ในตารางของเอกสารฉบับนี้ มี 3 ลักษณะ คือ r, p และ p1 โดย r มีสองชนิด ตามที่ได้กล่าวไว้ในหัวข้อการปรับปรุงย้อนหลัง p คือ ค่ารายไตรมาสในปีที่มีค่ารายปีเป็นค่าตัวรวมเบื้องต้น ส่วน p1 หมายถึง ค่ารายไตรมาสในเบื้องต้นที่ยังไม่มีค่ารายปี

## Revision Policy

QGDP figures are subject to 2 types of revisions:

- 1) **First Revision:** At the time of producing the most recent quarter, figures in the previous quarter are revised as more complete and accurate information is available. The letter “r” is shown on the quarter where the revision has been made.
- 2) **Second Revision:** When compiling the annual GDP figures – usually at a time of producing statistics of GDP of the third quarter – annual figures are revised back 2 years prior to the reference year. Along with such revision, annual figures are redistributed across all quarters within a year so that the statistics of 4 quarters added up to be equal to annual total. There is no changes in indicators as the office applies Denton Least Square Technique, using computer program called “The Canadian Bench Program and Extrapolation (Bench Program)” in the redistribution process. The letter “r” is shown on the years where the revision has been made.

## Abbreviation

There are 3 letter assigns to the tables: r, p and p1. Letter “r” is assigned to 2 cases as stated above. Letter “p” is assigned to quarterly figures based on preliminary annual figures. And letter “p1” is assigned to quarterly figures without preliminary annual figures.

**\*\*การนำข้อความหรือข้อมูลในรายงานนี้ไปใช้เผยแพร่ต่อ โปรดอ้างอิงรายงานและแหล่งข้อมูลด้วย\*\***

**Any reproduction of data and materials in this book must refer to NESDB as data source.**

## การจัดทำและเผยแพร่สถิติผลิตภัณฑ์มวลรวมในประเทศรายไตรมาส (QGDP) ตามมาตรฐาน SDDS

สำนักงานคณะกรรมการพัฒนาการเศรษฐกิจและสังคมแห่งชาติ มีหน้าที่ในการจัดทำและเผยแพร่สถิติผลิตภัณฑ์มวลรวมในประเทศทั้งรายปีและรายไตรมาส โดยได้ดำเนินการจัดทำและประมวลผลตามมาตรฐานและกรอบแนวคิดของระบบบัญชีประชาชาติสากล หรือ System of national Accounts โดยใช้ข้อมูลพื้นฐานจากแหล่งข้อมูลต่างๆ ที่เกี่ยวข้อง ทั้งนี้ รายละเอียดกรอบแนวคิด วิธีการคำนวณ ตลอดจนแหล่งข้อมูล ได้แสดงและเผยแพร่ไว้ในเอกสาร “แนวทางการจัดทำสถิติผลิตภัณฑ์มวลรวมในประเทศรายไตรมาส” แล้ว

โดยเฉพาะ QGDP ได้ดำเนินการจัดทำและเผยแพร่ตามมาตรฐาน SDDS (Special Data Dissemination Standard) ของกองทุนการเงินระหว่างประเทศ (IMF) ซึ่งกำหนดให้เผยแพร่สถิติของไตรมาสอ้างอิงภายในสามเดือนหลังสิ้นสุดไตรมาส ปัจจุบันสำนักงานฯ ได้พัฒนาการเผยแพร่ให้เร็วขึ้น เพื่อสนองต่อความต้องการของผู้ใช้ โดยกำหนดเผยแพร่ในวันจันทร์ที่สามของเดือนที่สองหลังจากไตรมาสอ้างอิง (8 สัปดาห์) ผ่านวิธีการเผยแพร่ 3 ช่องทาง คือ (1) การแถลงข่าว (2) เอกสาร และ (3) web site คือ [www.nesdb.go.th](http://www.nesdb.go.th) การเผยแพร่ทั้งสามช่องทางนี้โดยปกติจะมีขึ้นพร้อมกันในเวลา 9.30 น ของวันดังกล่าว และเชื่อมโยงไปยัง website ของ IMF ที่

<http://dsbb.imf.org/Applications/web/sddsctycatbaselist/?strcode=THA&strcat=NAG00>

นอกจากนั้น ได้นำเสนอตารางการเผยแพร่ข้อมูลล่วงหน้าประมาณ 1 ปี ไว้ที่ปกหลังของเอกสารฉบับนี้ด้วย

## Data Dissemination of Quarterly Gross Domestic Product (QGDP) according to SDDS

The Office of the National Economic and Social Development Board (NESDB) is responsible for compiling and disseminating GDP statistics, both quarterly and annually. Data-collection and compilation methods used to compile GDP statistics follow internationally-accepted System of National Accounts set forth by the United Nations. Detailed concepts, definitions and methodology are explained and published under title “Quarterly GDP Compilation Methodology.”

Quarterly GDP has also met Special Data Dissemination Standard of the IMF, which is to release quarterly figures within 3 months after the end of reference quarter. The NESDB had been able to speed up the compilation process to meet users’ demand by releasing data on the third Monday of the second months following the reference quarter (8 weeks). The data is available for all users via 3 channels: (1) press release (2) hard copy and (3) NESDB website, which is [www.nesdb.go.th](http://www.nesdb.go.th). The data can be accessed at the same time, normally at 9.30 am of the date previously informed. The website is also linked to the IMF’s SDDS page at

<http://dsbb.imf.org/Applications/web/sddsctycatbaselist/?strcode=THA&strcat=NAG00>

In addition, 1-year advance-release calendar is also available on the back of this book.



ผลิตภัณฑ์มวลรวมในประเทศ ไตรมาสที่ 4/2555  
(Gross Domestic Product: Q4/2012)

วัน เวลาและสถานที่ออกรายงาน  
Embargo and venue

---

วันจันทร์ที่ 18 กุมภาพันธ์ 2556 เวลา 9.30 น.  
สำนักงานคณะกรรมการพัฒนาการเศรษฐกิจและสังคมแห่งชาติ  
962 ถนนกรุงเกษม เขตป้อมปราบฯ กทม. 10100

9.30 a.m. Monday, February 18, 2013  
Office of the National Economic and Social Development Board,  
962 Krung Kasem Rd., Pomprab, Bangkok 10100

กำหนดการออกรายงานผลิตภัณฑ์มวลรวมในประเทศ ไตรมาสที่ 1/2556  
Forthcoming issues; GDP 1<sup>st</sup> quarter 2013

---

วันจันทร์ที่ 20 พฤษภาคม 2556 เวลา 9.30 น.  
9.30 a.m. Monday, May 20, 2013

ผู้ประสานงาน  
Contact persons

---

หากต้องการรายละเอียดเพิ่มเติมหรือมีปัญหาใดๆ สอบถามได้ที่ e-mails ข้างล่าง หรือ โทร. 0-2280-4085  
For further information, contact us via e-mails or call 0-2280-4085 with following extension numbers:

Tables	Coordinators	E-mail address	Ext. No.
Table 1-6	Apichai Thamsermsukh	<a href="mailto:apichai-t@nesdb.go.th">apichai-t@nesdb.go.th</a>	6171
	Peeranat Dangsakul	<a href="mailto:peeranat@nesdb.go.th">peeranat@nesdb.go.th</a>	6180
Table 7	Santi Srisomboon	<a href="mailto:santi@nesdb.go.th">santi@nesdb.go.th</a>	6212
Table 8	Apichai Thamsermsukh	<a href="mailto:apichai-t@nesdb.go.th">apichai-t@nesdb.go.th</a>	6171
	Peeranat Dangsakul	<a href="mailto:peeranat@nesdb.go.th">peeranat@nesdb.go.th</a>	6180

## FORTHCOMING RELEASES

### 2013

#### MARCH

29 Gross Regional and Provincial Products 2011 (statistic tables on internet)

#### APRIL

22 Flow-of-Funds Accounts of Thailand 2011 (publication)

30 Gross Regional and Provincial Products 2011 (publication)

#### MAY

20 GDP : Q1/2013  
(press release, publication, internet)  
(9:30 a.m. local time)

31 Capital Stock of Thailand 2012  
(statistic tables on internet)

#### JUNE

#### JULY

31 Capital Stock of Thailand 2012  
(publication)

#### AUGUST

19 GDP : Q2/2013  
(press release, publication, internet)  
(9:30 a.m. local time)

#### SEPTEMBER

#### OCTOBER

31 National Income of Thailand 2012  
(statistic tables on internet)

#### NOVEMBER

18 GDP : Q3/2013  
(press release, publication, internet)  
(9:30 a.m. local time)

### 2013

### 2014

#### DECEMBER

30 National Income of Thailand 2012  
(publication)

#### JANUARY

31 Gross Regional and Provincial Products 2012 (statistic tables on internet)

#### FEBRUARY

17 Flow-of-Funds Accounts of Thailand 2012  
(statistic tables on internet)

17 GDP : Q4/2013  
(press release, publication, internet)  
(9:30 a.m. local time)

28 Gross Regional and Provincial Products 2012 (publication)

#### MARCH

#### APRIL

23 Flow-of-Funds Accounts of Thailand 2012  
(publication)

#### MAY

19 GDP : Q1/2014  
(press release, publication, internet)  
(9:30 a.m. local time)

30 Capital Stock of Thailand 2013  
(statistic tables on internet)