

สถานการณ์การใช้น้ำมันและไฟฟ้า

เดือนมกราคม ปี 2556



จัดทำโดย

ศูนย์พยากรณ์และสารสนเทศ พลังงาน

สถานการณ์การใช้น้ำมันและไฟฟ้าเดือนมกราคมปี 2556

1. ภาพรวมการใช้น้ำมันและไฟฟ้า

- การใช้น้ำมันเบนซินและดีเซล ในเดือนมกราคม 2556 เพิ่มขึ้นจากเดือนเดียวกันของปีก่อน โดยการใช้น้ำมันเบนซินอยู่ที่ระดับ 22.1 ล้านลิตรต่อวัน เพิ่มขึ้นจากปีก่อนร้อยละ 8.2 ในขณะที่การใช้น้ำมันดีเซลในเดือนมกราคม 2556 อยู่ที่ระดับ 60.0 ล้านลิตรต่อวัน เพิ่มขึ้นจากเดือนเดียวกันของปีก่อนร้อยละ 9.8 สาเหตุเนื่องจาก มีจำนวนรถใหม่เพิ่มขึ้นตั้งแต่เดือนธันวาคม 2555 ตามนโยบายรถคันแรกของรัฐบาล ส่วนการใช้น้ำมันดีเซล ในเดือนมกราคม 2556 ปรับตัวเพิ่มขึ้นจากเดือนธันวาคม 2555 อยู่ที่ร้อยละ 1.3 ซึ่งเป็นผลมาจากการตรึงราคาขายปลีกน้ำมันดีเซลอยู่ที่ระดับไม่เกิน 30 บาทต่อลิตร ส่งผลให้การใช้น้ำมันดีเซลเพิ่มสูงขึ้น

- การใช้น้ำมันภาคขนส่งทางบกในเดือนมกราคม 2556 เพิ่มขึ้นจากช่วงเดียวกันของปีก่อนร้อยละ 9.4 อยู่ที่ระดับ 1,980 พันตันเทียบเท่าน้ำมันดิบ (KTOE) โดยเป็นการเพิ่มขึ้นของการใช้น้ำมันเชื้อเพลิงทุกประเภท

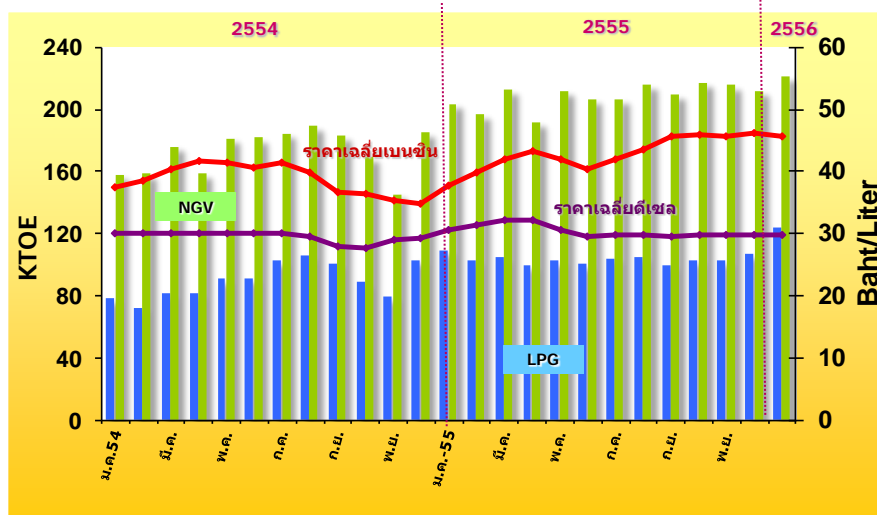
ส่วนใหญ่เป็นการใช้น้ำมัน ดีเซลคิดเป็นสัดส่วนร้อยละ 5.7 ของการใช้พลังงานในการขนส่งทางบก รองลงมาคือการใช้น้ำมันเบนซิน การใช้ NGV และ การใช้ LPG ในรถยนต์ คิดเป็นสัดส่วนร้อยละ 2.6, 1.1 และ 0.6 ตามลำดับ โดย ณ เดือนมกราคม 2556 การใช้ LPG เพิ่มขึ้นร้อยละ 13.2 การใช้ NGV เพิ่มขึ้นร้อยละ 8.6 และใช้น้ำมันดีเซลเพิ่มขึ้นร้อยละ 9.7 ในขณะที่การใช้น้ำมันเบนซินเพิ่มขึ้นร้อยละ 8.2 โดยเดือนมกราคม 2556 มีจำนวนรถยนต์ติดตั้ง NGV รวมทั้งสิ้น 381,090 คัน เพิ่มขึ้นร้อยละ 1.70 โดยแบ่งเป็นรถเบนซินจำนวน 338,140 คัน และรถดีเซลจำนวน 42,950 คัน สามารถทดแทนน้ำมันเบนซินได้ร้อยละ 20.3 เมื่อเทียบกับปริมาณการใช้ น้ำมันเบนซินทั้งหมด และทดแทนน้ำมันดีเซลได้ร้อยละ 5.0 เมื่อเทียบกับปริมาณการใช้ น้ำมันดีเซลทั้งหมด โดยรวมสามารถทดแทนการใช้ น้ำมันเบนซินและน้ำมันดีเซลได้ร้อยละ 9.6 มีจำนวนสถานีบริการ NGV ทั้งหมด 484 สถานี และมีปริมาณการใช้ NGV เพิ่มขึ้นเป็น 8,067 ตันต่อวัน

การใช้น้ำมันในภาคขนส่งทางบก

หน่วย : KTOE

	2553 (2010)	2554 (2011)	2555 (2012)	2556 (ม.ค.)	สัดส่วน (%)	การเปลี่ยนแปลง (%)		
						2554	2555	2556 (ม.ค.)
เบนซิน	5,526	5,462	5,741	511	26	-1.2	5.1	8.2
ดีเซล	11,176	11,607	12,437	1,125	57	3.9	7.2	9.7
LPG	794	1,073	1,238	124	6	35.3	15.3	13.2
NGV	1,623	2,068	2,498	221	11	27.5	20.8	8.6
รวม	19,119	20,211	21,913	1,980	100	5.7	8.4	9.4

ยอดจำหน่าย LPG NGV ภาคขนส่ง และราคาเฉลี่ยเบนซินและดีเซล ปี 2554-2556 (ม.ค.)



• การผลิตพลังงานไฟฟ้ารวมทั้งระบบของ กฟผ. (Gross Energy Generation) ณ เดือนมกราคม 2556

มีจำนวน 13,967 กิกะวัตต์ชั่วโมงซึ่งเพิ่มขึ้นจากเดือนเดียวกันของปีก่อนร้อยละ 4.90 หรือที่ระดับ 13,314 กิกะวัตต์ชั่วโมง ภาพรวมความต้องการไฟฟ้าเพิ่มขึ้นจากปีที่ผ่านมาร้อยละ 8.9

2. น้ำมันดีเซล

การใช้**น้ำมันดีเซล** ปริมาณการใช้**น้ำมันดีเซล**เฉลี่ยของเดือนมกราคม 2556 อยู่ที่ระดับ 60.0 ล้านลิตรต่อวัน เพิ่มขึ้นจากช่วงเดียวกันของปีก่อนร้อยละ 9.8 และเพิ่มขึ้นจากเดือนธันวาคม 2555 ร้อยละ 1.3 สาเหตุเนื่องจากเข้าสู่ฤดูกาลหีบอ้อย และการขนส่งพืชทางการเกษตร ทำให้ประชาชนมีการใช้น้ำมันในการคมนาคมขนส่งมากขึ้น

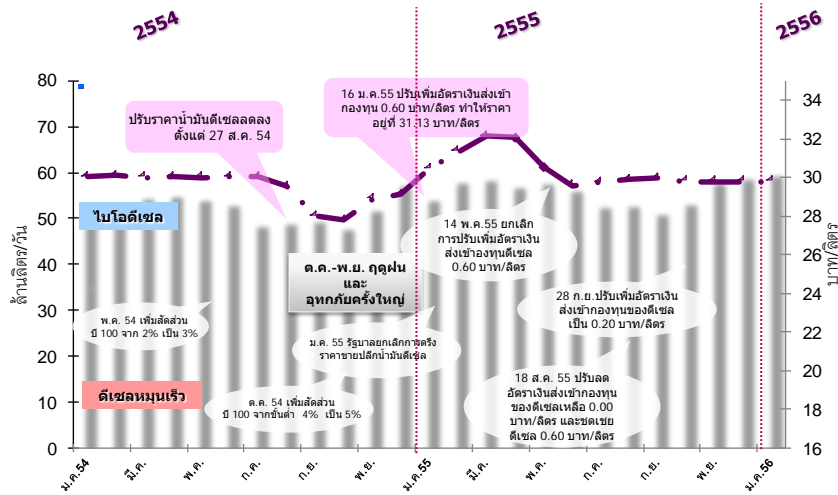
ในเดือนมกราคม 2556 มีจำนวนรถดีเซลเพิ่มขึ้นเกือบ 70,000 คัน อีกทั้งนโยบายการตรึงราคาขายปลีก**น้ำมันดีเซล** ของรัฐบาลที่ระดับไม่เกิน 30 บาทต่อลิตร ส่งผลให้การใช้**น้ำมันดีเซล**เพิ่มสูงขึ้น ทั้งนี้ในเดือนมกราคม 2556 ราคาเฉลี่ย**น้ำมันดีเซล**อยู่ที่ 29.79 บาทต่อลิตร

ปริมาณการใช้**น้ำมันดีเซล**รายเดือน

หน่วย : ล้านลิตร/วัน

	ม.ค.	ก.พ.	มี.ค.	เม.ย.	พ.ค.	มิ.ย.	ก.ค.	ส.ค.	ก.ย.	ต.ค.	พ.ย.	ธ.ค.	ม.ค.- ม.ค.
2552	55.4	51.4	52.5	52.9	53.6	48.6	47.5	46.7	46.5	47.5	49.1	55.3	55.4
2553	50.5	55.2	54.5	51.6	51.2	50.3	48.9	46.2	46.8	46.3	52.8	53.7	50.5
2554	52.4	53.3	55.0	55.3	54.4	53.5	49.1	49.6	50.0	48.4	52.4	57.8	52.4
2555	54.6	58.5	59.0	57.4	58.2	56.7	53.1	53.4	51.6	53.7	58.4	59.2	54.6
2556	60.0												60.0
Δ (%) จากช่วงเดียวกันปีก่อน	9.8												9.8
Δ (%) จากเดือนก่อนปี 55	1.3												

ยอดจำหน่ายน้ำมันดีเซลหมุนเร็ว และไบโอดีเซล และราคาน้ำมันดีเซลหมุนเร็ว ปี 2554-2556 (ม.ค.)



3. น้ำมันเบนซิน

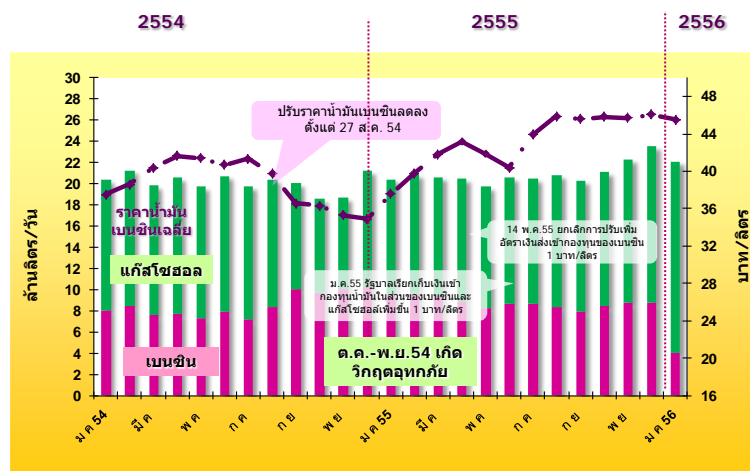
• **การใช้น้ำมันเบนซิน** ปริมาณ การใช้ น้ำมันเบนซิน เฉลี่ยเดือน มกราคม 2556 อยู่ที่ระดับ 22.1 ล้านลิตรต่อวันเพิ่มขึ้นร้อยละ 8.2 จากเดือนเดียวกันของปีก่อน โดยเป็นการปรับตัวเพิ่มขึ้นของน้ำมันทุกชนิด ยกเว้น น้ำมันเบนซิน 91 ที่มีการยกเลิกการใช้ ตั้งแต่วันที่ 1 มกราคม 2556 การปรับตัวเพิ่มขึ้นของน้ำมันคาดว่าเนื่องจากจำนวนรถใหม่เพิ่มขึ้นสูงจากนโยบายรถคันแรกของรัฐบาล อีกทั้งการขยายตัวของสถานีบริการน้ำมันที่เพิ่มขึ้น ส่งผลให้ปริมาณการใช้ น้ำมันเบนซินมีแนวโน้มที่เพิ่มขึ้น แสดงรายละเอียดการใช้ น้ำมันเบนซินแต่ละประเภทได้ดังนี้

ปริมาณการใช้น้ำมันเบนซินรายเดือน

หน่วย : ล้านลิตร/วัน

	ม.ค.	ก.พ.	มี.ค.	เม.ย.	พ.ค.	มิ.ย.	ก.ค.	ส.ค.	ก.ย.	ต.ค.	พ.ย.	ธ.ค.	ม.ค.- ม.ค.
2552	21.5	21.0	21.4	21.1	21.0	20.3	20.4	19.9	20.0	20.1	19.6	21.2	21.5
2553	19.5	21.1	20.0	20.2	19.3	20.6	20.5	20.0	20.2	19.9	21.1	21.4	19.5
2554	20.4	21.3	19.8	20.6	19.7	20.8	19.8	20.4	20.0	18.6	18.5	21.2	20.4
2555	20.4	20.9	20.6	20.5	20.4	21.2	20.5	20.8	20.3	21.1	22.3	23.6	20.4
2556	22.1												22.1
Δ (%) จากช่วงเดียวกันปีก่อน	8.2												8.2
Δ (%) จากเดือนก่อนปี 55	-6.1												

ยอดจำหน่ายน้ำมันเบนซิน และแก๊สโซฮอล์ และราคาน้ำมันเบนซินเฉลี่ย ปี 2554-2556 (ม.ค.)



หมายเหตุ : เบนซิน หมายถึงเบนซิน 91 และเบนซิน 95 แก๊สโซฮอล์ หมายถึง แก๊สโซฮอล์ 91 E10, 95 E10, 95 E20 และ 95 E85

- การใช้น้ำมันเบนซิน 91 ปัจจุบันคิดเป็นสัดส่วนร้อยละ 13 ของปริมาณการใช้น้ำมันเบนซินทั้งหมด ในเดือนมกราคม 2556 มีการใช้น้ำมันเบนซิน 91 เฉลี่ยอยู่ที่ระดับ 3.0 ล้านลิตรต่อวัน ลดลงจากเดือนเดียวกันของปีก่อนร้อยละ 68.1 และลดลงจากเดือนธันวาคม 2555 ร้อยละ 65.3 เนื่องจากกรมธุรกิจพลังงานได้ออกประกาศกำหนดมาตรฐานให้

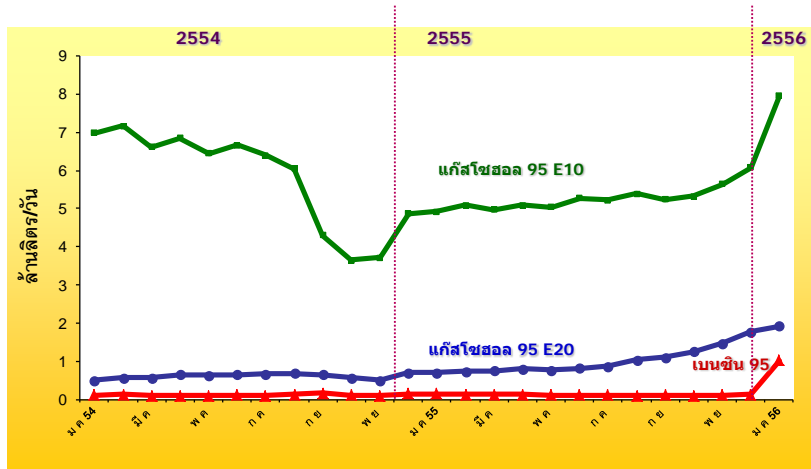
น้ำมันเบนซินเหลือเพียงชนิดเดียว ทำให้เบนซิน 91 ถูกยกเลิกไป มีผล
บังคับใช้วันที่

1 มกราคม 2556 ขณะเดียวกันคลังน้ำมันและสถานีบริการที่มีน้ำมัน
เบนซิน 91 เหลืออยู่ จะให้เวลา 3 เดือนในการจำหน่ายน้ำมันดังกล่าวให้
หมดไป โดยในเดือนมกราคม 2556 ส่วนต่างราคาขายปลีกน้ำมันเบนซิน
91 และน้ำมันแก๊สโซฮอล์ 91 (E10) อยู่ที่ระดับ 8.42 บาทต่อลิตร

• **การใช้ น้ำมัน เบนซิน 95** ปัจจุบันคิดเป็นสัดส่วนร้อยละ 5 ของ
ปริมาณการใช้ น้ำมันเบนซินทั้งหมด โดยในเดือนมกราคม 2556 มีการใช้
น้ำมันเบนซิน 95 อยู่ที่ระดับ 1.0 ล้านลิตร เพิ่มขึ้นจากช่วงเดียวกันของปี
ก่อนร้อยละ 644.4 หรือคิดเป็นปริมาณน้ำมันเบนซินเพิ่มขึ้น 880,000 ลิตร
และเพิ่มขึ้นจากช่วงเดือนธันวาคม 2555 ร้อยละ 747.3 หรือคิดเป็น
ปริมาณน้ำมันเบนซินเพิ่มขึ้น 900,000 ลิตร สาเหตุเนื่องมาจากมาตรการ
การยกเลิกการใช้ น้ำมันเบนซิน 91 ในเดือนมกราคม 2556 จึงส่งผลให้
ปริมาณการใช้ น้ำมันเบนซิน 95 มีแนวโน้มเพิ่มสูงขึ้น โดยในเดือน
มกราคม 2556 มีส่วนต่างราคาขายปลีก ดังนี้

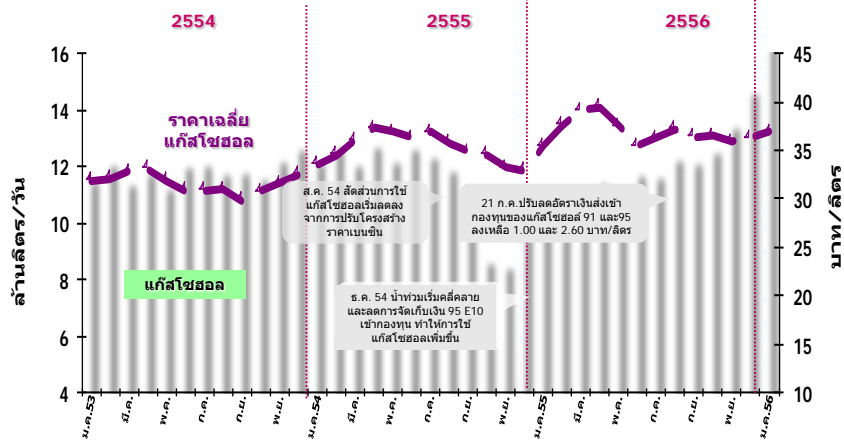
- น้ำมันเบนซิน 95 และน้ำมันแก๊สโซฮอล์ 95 (E10) อยู่ที่ระดับ
8.93 บาทต่อลิตร
- น้ำมันเบนซิน 95 และน้ำมันแก๊สโซฮอล์ 95 (E20) อยู่ที่ระดับ
14.41 บาทต่อลิตร
- น้ำมันเบนซิน 95 และน้ำมันแก๊สโซฮอล์ 95 (E85) อยู่ที่ระดับ
25.20 บาทต่อลิตร

ยอดจำหน่ายน้ำมันเบนซิน 95 แก๊สโซฮอล์ 95 E10 และแก๊สโซฮอล์ 95 E20 ปี 2554-2556 (ม.ค.)



• การใช้น้ำมันแก๊สโซฮอล์ ในเดือนมกราคม 2556 มีการใช้เฉลี่ยที่ระดับ 18.1 ล้านลิตรต่อวัน เพิ่มขึ้นจากปีก่อนร้อยละ 66.1 และเพิ่มขึ้นจากเดือนก่อนหน้าร้อยละ 22.3 สาเหตุเนื่องมาจากนโยบายการเพิ่มส่วนต่างราคาขายปลีกระหว่างน้ำมันเบนซินและน้ำมันแก๊สโซฮอล์ การยกเลิกการใช้น้ำมันเบนซิน 91 และจำนวนสถานีบริการน้ำมันแก๊สโซฮอล์ที่เพิ่มมากขึ้น ส่งผลให้ปริมาณการใช้น้ำมันแก๊สโซฮอล์มีแนวโน้มเพิ่มขึ้นอย่างต่อเนื่อง โดยในเดือนมกราคม 2556 ราคาเฉลี่ยขายปลีกแก๊สโซฮอล์ 91 อยู่ที่ 35.64 บาทต่อลิตร ถูกกว่าราคาเบนซิน 91 อยู่ที่ 44.06 บาทต่อลิตร ถึง 8.42 บาท โดยมีรายละเอียดของการใช้น้ำมันแต่ละประเภทดังนี้

**ยอดจำหน่ายแก๊สโซฮอล์และราคาเฉลี่ย
ปี 2554- 2556 (ม.ค.)**



- **การใช้น้ำมันแก๊สโซฮอล์ 91 (E10)** คิดเป็นร้อยละ 36 ของปริมาณการใช้น้ำมันเบนซินทั้งหมด โดยในเดือนมกราคม 2556 มีปริมาณการใช้เฉลี่ยอยู่ที่ระดับ 8.03 ล้านลิตรต่อวัน เพิ่มขึ้นจากปีก่อนร้อยละ 53.8 และเพิ่มขึ้นจากเดือนธันวาคม 2555 ร้อยละ 18.7

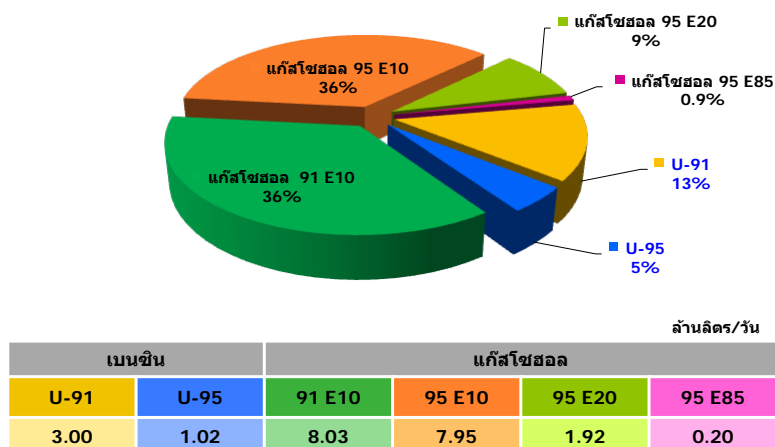
- **การใช้น้ำมันแก๊สโซฮอล์ 95 (E10)** คิดเป็นร้อยละ 36 ของปริมาณการใช้น้ำมันเบนซินทั้งหมด โดยในเดือนมกราคม 2556 มีปริมาณการใช้เฉลี่ย 7.95 ล้านลิตรต่อวัน เพิ่มขึ้นจากปีก่อนร้อยละ 61.4 และเพิ่มขึ้นจากเดือนธันวาคม 2555 ร้อยละ 30.8

- **การใช้น้ำมันแก๊สโซฮอล์ 95 (E20)** คิดเป็นสัดส่วนร้อยละ 9 ของปริมาณการใช้ น้ำมันเบนซินทั้งหมด โดยในเดือนมกราคม 2556 มีปริมาณการใช้เฉลี่ย ที่ระดับ 1.92 ล้านลิตรต่อวัน เพิ่มขึ้นจากปีก่อนร้อยละ 173.8 และเพิ่มขึ้นจากเดือนธันวาคม 2555 ร้อยละ 9.0 ทั้งนี้การใช้น้ำมันแก๊สโซฮอล์ 95 (E20) มีการขยายตัวอย่างต่อเนื่อง ตามนโยบายส่งเสริมการใช้แก๊สโซฮอล์ทดแทนน้ำมันเบนซิน โดยปัจจุบันมีสถานีบริการ น้ำมันแก๊สโซฮอล์ 95 (E20) ทั้งสิ้น 1,512 แห่ง โดยเป็นของ ปตท. 816 แห่ง ปตท.บริหารธุรกิจค้าปลีก 82 แห่ง และบางจาก 614 แห่ง

- **การใช้น้ำมันแก๊สโซฮอล์ 95 (E85)** คิดเป็นสัดส่วนร้อยละ 1 ของปริมาณการใช้น้ำมันเบนซินทั้งหมด โดยเดือนมกราคม 2556 มีการใช้

เฉลี่ยประมาณ 0.2 ล้าน ลิตรต่อวัน เพิ่มขึ้นจากปีก่อน ร้อยละ 329.7 และเพิ่มขึ้นจากเดือนธันวาคม 2555 ร้อยละ 5.9 เนื่องจากมีรถยนต์รุ่นใหม่ที่ใช้ น้ำมัน น้ำมันแก๊สโซฮอล์ 95 (E85) (FFV: Flexible Fuel Vehicle) ออกสู่ตลาดมากขึ้น อีกทั้งยังมีรถยนต์รุ่นเก่าบางส่วนปรับแต่งเครื่องยนต์ โดยการติดตั้งอุปกรณ์คอนเวอร์ชันคิตส์ เพื่อให้สามารถเติมน้ำมันแก๊สโซฮอล์ 95 (E85) ได้ โดยปัจจุบัน มีสถานีจำหน่ายน้ำมันแก๊สโซฮอล์ 95 (E85) ของ ปตท. และบางจากรวมทั้งสิ้น 68 แห่ง แบ่งเป็นของ ปตท. 16 แห่ง บางจาก 51 แห่ง และระยองเพียว 1 แห่ง

สัดส่วนการใช้น้ำมันแก๊สโซฮอล์ ม.ค. 2556



4. ไฟฟ้า

- การผลิตพลังงานไฟฟ้า (Gross Energy Generation) เดือนมกราคม 2556 มีจำนวน 13,967 กิกะวัตต์ชั่วโมง เพิ่มขึ้นจากเดือนเดียวกันของปีก่อนร้อยละ 4.9 และลดลงจากเดือนธันวาคม 2555 ร้อยละ 1.96 ภาพรวมความต้องการไฟฟ้าเพิ่มขึ้นจากปีที่ผ่านมาร้อยละ 8.9

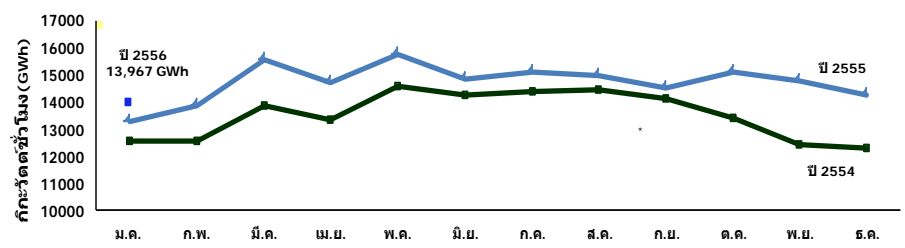
- ความต้องการไฟฟ้าสูงสุด (Gross Peak Generation) ของเดือนมกราคม 2556 เกิดขึ้นเมื่อวันพฤหัสบดีที่ 24 มกราคม 2556 เวลา 19.00 น. อยู่ที่ระดับ 23,993 เม

กะวัตต์ ต่ำกว่า Peak ของปี 2555 ซึ่งเกิดเมื่อวันพฤหัสบดีที่ 26 เมษายน 2555 เวลา 14.30 น. ที่ระดับ 26,774 เมกะวัตต์ หรือลดลงร้อยละ 10.4

การผลิตพลังงานไฟฟ้ารายเดือน ปี 2553-2556 (ม.ค.)

หน่วย: GWh

	ม.ค.	ก.พ.	มี.ค.	เม.ย.	พ.ค.	มิ.ย.	ก.ค.	ส.ค.	ก.ย.	ต.ค.	พ.ย.	ธ.ค.	ม.ค.-ธ.ค.
2553	12,564	12,597	14,497	13,907	14,872	14,234	14,214	13,742	13,643	13,641	12,917	12,838	163,669
2554	12,604	12,559	13,859	13,344	14,620	14,241	14,429	14,475	14,109	13,413	12,452	12,335	162,440
2555	13,314	13,855	15,569	14,712	15,750	14,887	15,134	14,975	14,510	15,140	14,823	14,247	176,916
2556	13,967												
Δ (%) จากช่วงเดียวกันปีก่อน	4.90	-	-	-	-	-	-	-	-	-	-	-	-
Δ (%) จากเดือนก่อนปี 55	-1.96	-	-	-	-	-	-	-	-	-	-	-	-



- การใช้ไฟฟ้ารายสาขา เดือนมกราคม 2556 มีการใช้ไฟฟ้ารวมทั้งสิ้น 12,956 กิกะวัตต์ชั่วโมง ทั้งนี้กลุ่มผู้ใช้ไฟฟ้ารายสาขาที่สำคัญส่วนใหญ่มีการใช้ไฟเพิ่มขึ้น โดยเฉพาะในภาคธุรกิจและกิจการขนาดเล็ก โดยมีการใช้ไฟเพิ่มขึ้น จากเดือนเดียวกันของ ปีก่อน ร้อยละ 20.4 และ 14.9 ตามลำดับ ยกเว้นในส่วนราชการและองค์กรที่ไม่แสวงหาผลกำไร เนื่องจากตั้งแต่เดือนตุลาคม 2555 เป็นต้นไป ผู้ใช้ไฟฟ้าที่เป็นหน่วยงานราชการจะถูกจัดเข้าประเภทธุรกิจ/กิจการขนาดเล็กแล้วแต่กรณี ในขณะที่การใช้ไฟฟ้าในภาคอุตสาหกรรมเป็นกลุ่มที่มีสัดส่วนการใช้ไฟฟ้าสูงสุดคือร้อยละ 45 ของผู้ใช้ไฟฟ้าทั้งหมด มีการใช้ไฟฟ้าเพิ่มขึ้นร้อยละ 9.2 และส่วนราชการและองค์กรที่ไม่แสวงหากำไร มีการใช้ไฟฟ้าลดลงร้อยละ 96 โดยมีรายละเอียดดังนี้

การใช้ไฟฟ้ารายสาขา ปี 2553-2556 (ม.ค.)

หน่วย: GWh

GWh	2553	2554	2555	2556 (ม.ค.)	Δ (%) จากช่วงเดียวกันของปีก่อน	สัดส่วน (%)
ครัวเรือน	33,216	32,799	36,447	2,804	6.2	22
กิจการขนาดเล็ก	15,586	15,446	17,015	1,431	14.9	11
ธุรกิจ	23,005	23,631	27,083	2,393	20.4	18
อุตสาหกรรม	67,952	67,785	72,296	5,880	9.2	45
ส่วนราชการ และองค์กรที่ไม่แสวงหากำไร*	5,049	4,888	3,799	14	-96.0	0
เกษตรกรรม	335	297	377	48	4.0	0
การใช้ไฟฟ้าที่ไม่คิดมูลค่า	2,034	2,168	2,191	197	3.3	2
อื่นๆ	2,123	1,840	2,570	190	-2.8	1
รวมทั้งสิ้น	149,301	148,855	161,778	12,956	7.6	100

หมายเหตุ * ตั้งแต่เดือนตุลาคม 2555 เป็นต้นไป ผู้ใช้ไฟฟ้าที่เป็นหน่วยงานราชการจะถูกจัดเข้าประเภทธุรกิจ/กิจการขนาดเล็ก แล่นแต่กรณี

- **การใช้ไฟฟ้าภาคอุตสาหกรรม** การผลิตภาคอุตสาหกรรมในเดือนมกราคม 2556 ส่วนใหญ่มีการใช้ไฟฟ้าเพิ่มขึ้นเมื่อเทียบกับเดือนเดียวกันของปีก่อน ดัชนีผลผลิตอุตสาหกรรมในเดือนมกราคม 2556 ขยายตัวร้อยละ 10.1 ส่งผลให้การใช้ไฟฟ้าภาคอุตสาหกรรมเพิ่มสูงขึ้น โดยมีรายละเอียดดังนี้

อุตสาหกรรมอิเล็กทรอนิกส์ ในเดือนมกราคม 2556 มีการใช้ไฟฟ้าเพิ่มขึ้นเมื่อเทียบกับเดือนเดียวกันของปีก่อนร้อยละ 6.3 เนื่องจากมูลค่าการส่งออกเครื่องอิเล็กทรอนิกส์ มีการขยายตัวร้อยละ 29.8 โดยเป็นการส่งออกในกลุ่มเครื่องคอมพิวเตอร์ อุปกรณ์และส่วนประกอบ ไปยังตลาดสหรัฐฯ และสหภาพยุโรป อีกทั้งการขยายตัวการของส่งออกแผงวงจรไฟฟ้าไปยังตลาดฮ่องกง และตลาดอาเซียน ขณะเดียวกัน

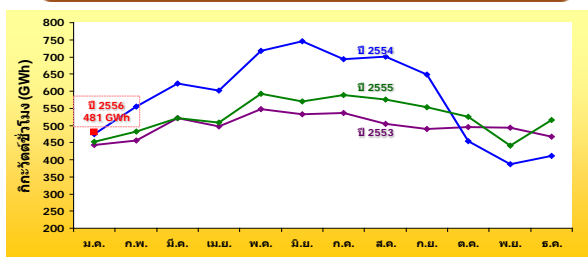
อุตสาหกรรม

การผลิตยานยนต์ มีการใช้ไฟฟ้าเพิ่มขึ้นร้อยละ 27.8 เมื่อเทียบกับเดือนเดียวกันของปีก่อน เนื่องจากคำสั่งซื้อรถยนต์จากภายในประเทศที่เพิ่มมากขึ้น จากนโยบายรถคันแรกของรัฐบาล และการส่งออกรถยนต์ อุปกรณ์และส่วนประกอบ ขยายตัวร้อยละ 40.3 โดยเป็นการส่งออกไปยังตลาดออสเตรเลียและตลาดอาเซียน

ด้านอุตสาหกรรมพลาสติก ในเดือนมกราคม 2556 มีการใช้ไฟฟ้าเพิ่มขึ้น

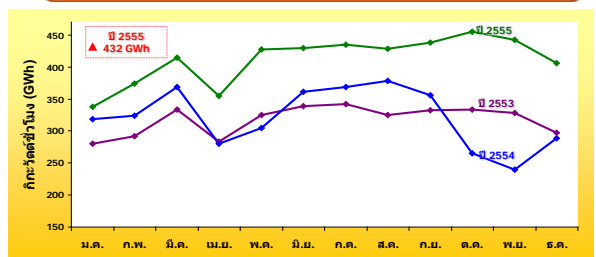
เมื่อเทียบกับเดือนเดียวกันของปีก่อน ร้อยละ 10.4 เนื่องจากมีการส่งออก เม็ดพลาสติกไปยังตลาดอาเซียนและตลาดจีน มีการขยายตัวร้อยละ 59.9 และ 28.8 ตามลำดับ ด้าน **อุตสาหกรรมการผลิตสิ่งทอ** ในเดือนมกราคม 2556 มีการใช้ไฟฟ้าเพิ่มขึ้นร้อยละ 10.2 เมื่อเทียบกับช่วงเดียวกันของปีก่อน เนื่องจากการมูลค่าการส่งออกขยายตัวร้อยละ 12.8 เมื่อเทียบกับเดือนเดียวกันของปีก่อน โดยเป็นการส่งออกเครื่องนุ่งห่ม ผ้าฝ้ายและด้าย ไปยังตลาดสหรัฐฯ และตลาดอาเซียน **อุตสาหกรรมเหล็กและโลหะพื้นฐาน** มีการใช้ไฟฟ้าเพิ่มขึ้นร้อยละ 3.5 เมื่อเทียบกับเดือนเดียวกันของปีก่อน ในขณะที่ **อุตสาหกรรมการผลิตอาหาร** เป็นภาคอุตสาหกรรมที่มีแนวโน้มการใช้ไฟฟ้าเพิ่มขึ้นจากเดือนเดียวกันของปีก่อนตามการขยายตัวของ การผลิต โดยในเดือนมกราคม 2556 มีการใช้ไฟฟ้าเพิ่มขึ้นจากปีก่อนร้อยละ 10.6 เนื่องจากเป็นช่วงการส่งออกของอุตสาหกรรมอาหารที่เพิ่มขึ้น ตามฤดูกาล ประกอบกับในเดือนมกราคม 2556 เป็นช่วงของการจับจ่าย สินค้าในช่วงเทศกาลตรุษจีน จึงส่งผลให้ภาพรวมการใช้ไฟฟ้าเพิ่มมากขึ้น

การใช้ไฟฟ้าอุตสาหกรรมอิเล็กทรอนิกส์ปี 2553-2556 (ม.ค.)



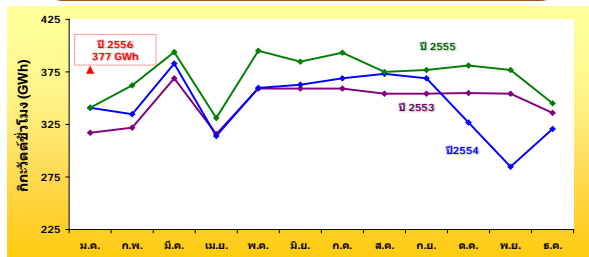
ปี	อัตราการขยายตัว (%)												
	ม.ค.	ก.พ.	มี.ค.	เม.ย.	พ.ค.	มิ.ย.	ก.ค.	ส.ค.	ก.ย.	ต.ค.	พ.ย.	ธ.ค.	ม.ค.-ธ.ค.
2553	22.3	21.9	15.7	15.8	11.8	6.7	4.0	-4.2	-7.0	-8.6	-6.7	-5.8	4.2
2554	7.2	21.4	19.1	20.9	31.1	39.8	29.2	39.2	32.3	-8.6	-22.0	-11.8	17.1
2555	-4.8	-12.9	-16.2	-15.4	-17.3	-23.3	-14.9	-18.0	-14.8	15.9	14.4	25.0	-9.7
2556	6.3												

การใช้ไฟฟ้าอุตสาหกรรมผลิตรายยนต์ปี 2553-2556 (ม.ค.)



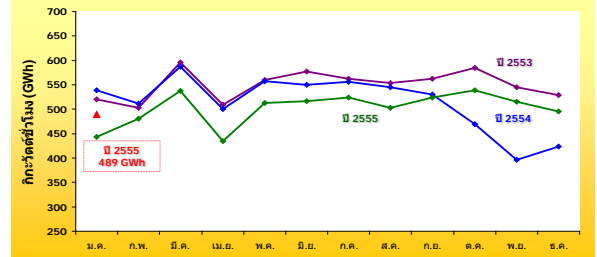
ปี	อัตราการขยายตัว (%)												
	ม.ค.	ก.พ.	มี.ค.	เม.ย.	พ.ค.	มิ.ย.	ก.ค.	ส.ค.	ก.ย.	ต.ค.	พ.ย.	ธ.ค.	ม.ค.-ธ.ค.
2553	48.0	57.8	57.2	52.8	48.8	44.1	41.1	29.6	22.3	16.5	19.3	12.9	35.4
2554	14.0	10.9	10.6	-1.2	-6.2	6.3	7.9	16.3	7.3	-20.7	-26.9	-2.6	1.1
2555	6.1	15.3	12.6	26.9	40.0	19.0	18.1	13.2	22.9	72.0	84.5	40.6	28.3
2556	27.8												

การใช้ไฟฟ้าอุตสาหกรรมพลาสติกปี 2553-2556 (ม.ค.)



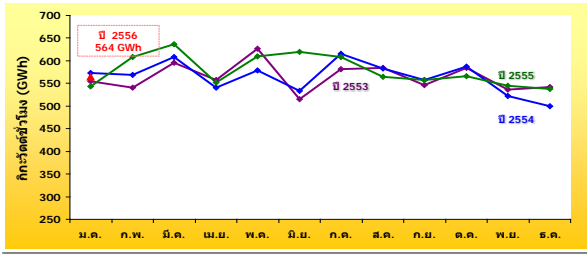
ปี	อัตราการขยายตัว (%)												
	ม.ค.	ก.พ.	มี.ค.	เม.ย.	พ.ค.	มิ.ย.	ก.ค.	ส.ค.	ก.ย.	ต.ค.	พ.ย.	ธ.ค.	ม.ค.-ธ.ค.
2553	27.1	19.6	20.2	22.3	16.7	14.3	14.1	11.6	11.0	9.6	10.8	10.8	15.3
2554	7.6	4.1	3.7	-0.7	0.1	1.2	2.8	5.4	4.4	-7.9	-19.6	-4.5	-0.3
2555	-0.1	8.2	3.1	5.3	9.8	5.9	6.5	0.6	2.2	16.5	32.4	7.3	7.6
2556	10.4												

การใช้ไฟฟ้าอุตสาหกรรมการผลิตสิ่งทอปี 2553-2556 (ม.ค.)



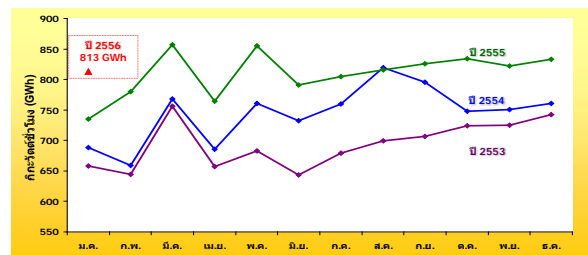
ปี	อัตราการขยายตัว (%)												
	ม.ค.	ก.พ.	มี.ค.	เม.ย.	พ.ค.	มิ.ย.	ก.ค.	ส.ค.	ก.ย.	ต.ค.	พ.ย.	ธ.ค.	ม.ค.-ธ.ค.
2553	24.2	12.5	16.6	19.0	10.4	10.4	7.1	5.5	6.4	7.4	4.0	4.0	10.2
2554	3.7	1.8	-1.4	-1.8	-0.4	-4.6	-1.3	-1.6	-5.6	-19.8	-27.3	-19.8	-6.6
2555	-17.7	-6.2	-8.5	-12.9	-8.0	-6.2	-5.7	-7.7	-1.2	14.9	30.2	16.9	-2.3
2556	10.2												

การใช้ไฟฟ้าอุตสาหกรรมเหล็กและโลหะพื้นฐานปี 2553-2556 (ม.ค.)



ปี	อัตราการขยายตัว (%)												
	ม.ค.	ก.พ.	มี.ค.	เม.ย.	พ.ค.	มิ.ย.	ก.ค.	ส.ค.	ก.ย.	ต.ค.	พ.ย.	ธ.ค.	
2553	46.7	35.4	37.4	45.0	35.6	10.0	13.7	16.0	5.5	-1.6	2.7	8.2	19.2
2554	3.2	5.1	2.4	-2.9	-7.6	3.7	5.9	-0.2	2.3	0.3	-2.8	-8.0	0.1
2555	-5.0	6.8	4.4	2.0	5.4	16.1	-1.1	-3.1	0.0	-3.5	4.4	7.7	2.7
2556	3.5												

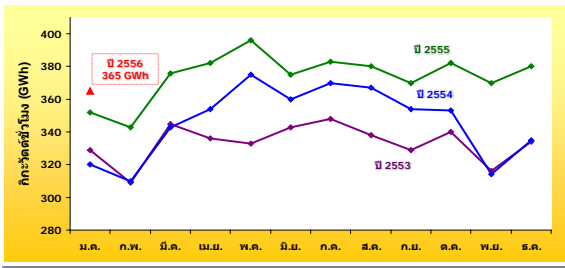
การใช้ไฟฟ้าอุตสาหกรรมการผลิดอาหาร ปี 2553-2556 (ม.ค.)



ปี	อัตราการขยายตัว (%)												
	ม.ค.	ก.พ.	มี.ค.	เม.ย.	พ.ค.	มิ.ย.	ก.ค.	ส.ค.	ก.ย.	ต.ค.	พ.ย.	ธ.ค.	
2553	13.3	7.3	9.9	4.3	-0.6	-2.9	-0.1	-4.0	1.2	2.8	5.2	7.9	3.5
2554	4.6	2.4	1.7	4.4	11.3	13.8	12.0	17.2	12.5	3.4	3.6	2.6	7.4
2555	6.9	18.3	11.5	11.4	12.3	8.1	5.9	-0.4	3.8	11.4	9.5	9.4	8.8
2556	10.6												

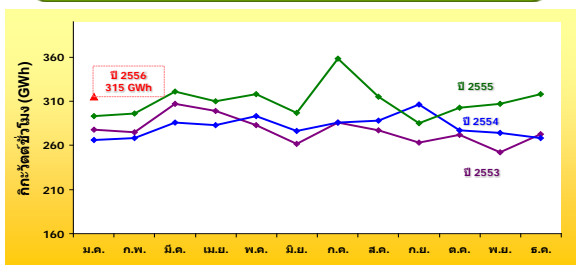
การใช้ไฟฟ้าภาคธุรกิจ ในเดือนมกราคม 2556 เกือบทุกภาคเศรษฐกิจมีการใช้ไฟฟ้าเฉลี่ยในระดับสูงกว่าปี 2555 เนื่องจากภาวะเศรษฐกิจที่ขยายตัวประกอบกับมาตรการต่างๆ ของรัฐบาล เช่น มาตรการ ลดค่าครองชีพ การปรับขึ้นอัตราค่าจ้างขั้นต่ำ และปรับขึ้นเงินเดือนข้าราชการ เป็นต้น โดย **ห้างสรรพสินค้า** มีการใช้ไฟเพิ่มขึ้นจากเดือนเดียวกันของปีก่อนร้อยละ 3.5 **ธุรกิจกลุ่มโรงแรม** ใช้ไฟฟ้าเพิ่มขึ้นจากเดือนเดียวกันของ ปีก่อนร้อยละ 7.4 และ **ร้านขายปลีก** ใช้ไฟเพิ่มขึ้นจากเดือนเดียวกันของปีก่อนร้อยละ 10.9 เนื่องจากประชาชนจับจ่ายใช้สอยเพิ่มมากขึ้น ประกอบกับในเดือนมกราคม 2556 เป็นช่วงเทศกาลตรุษจีน ส่งผลให้ภาพรวมการใช้ไฟฟ้าร้านขายปลีกสูงขึ้น ในขณะที่การใช้ไฟฟ้าใน **ธุรกิจการก่อสร้าง** เดือนมกราคม 2556 มีการใช้ไฟฟ้าเพิ่มขึ้น ร้อยละ 5.0 ด้าน **ธุรกิจอพาร์ทเมนต์และเกสต์เฮาส์** มีการใช้ไฟฟ้าเพิ่มขึ้นร้อยละ 9.1 เนื่องจากในช่วงปลายปี 2555 ต่อเนื่องถึงต้นปี 2556 เป็นช่วงเทศกาลปีใหม่ ส่งผลให้ภาคบริการท่องเที่ยวมีการเติบโตสูงขึ้น

การใช้ไฟฟ้าทางสรรพสินค้าปี 2553-2556 (ม.ค.)



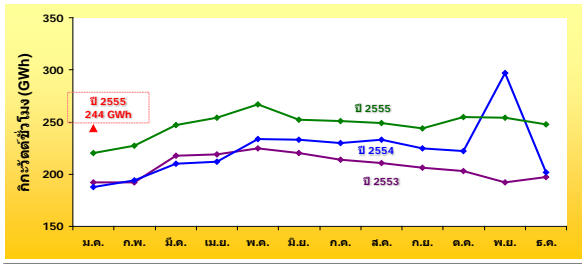
ปี	อัตราการขยายตัว (%)												
	ม.ค.	ก.พ.	มี.ค.	เม.ย.	พ.ค.	มิ.ย.	ก.ค.	ส.ค.	ก.ย.	ต.ค.	พ.ย.	ธ.ค.	ม.ค.-ธ.ค.
2553	11.9	7.7	2.5	2.6	-2.0	5.2	4.9	0.1	0.9	0.8	-0.4	1.6	2.8
2554	-2.7	0.2	-0.6	5.3	12.7	5.1	6.3	8.6	7.6	3.8	-0.7	0.2	3.9
2555	10.1	10.8	9.9	7.9	5.7	4.1	3.4	3.7	4.5	8.1	18.1	13.6	8.1
2556	3.5												

การใช้ไฟฟ้าธุรกิจกลุ่มโรงแรม ปี 2553-2556 (ม.ค.)



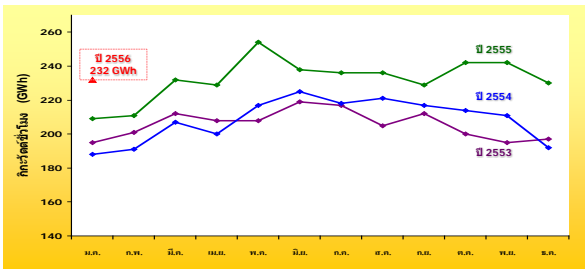
ปี	อัตราการขยายตัว (%)												
	ม.ค.	ก.พ.	มี.ค.	เม.ย.	พ.ค.	มิ.ย.	ก.ค.	ส.ค.	ก.ย.	ต.ค.	พ.ย.	ธ.ค.	ม.ค.-ธ.ค.
2553	24.1	16.1	11.2	13.1	10.2	4.5	10.1	3.0	4.6	2.7	0.6	2.7	8.4
2554	-4.3	-2.3	-6.8	-5.4	3.6	5.2	0.3	3.8	16.2	2.0	8.7	-1.7	1.4
2555	10.2	10.3	12.2	9.8	8.4	7.7	25.1	9.3	-6.9	9.3	11.8	18.6	10.4
2556	7.4												

การใช้ไฟฟ้าร่นขายปลีก ปี 2553-2556 (ม.ค.)



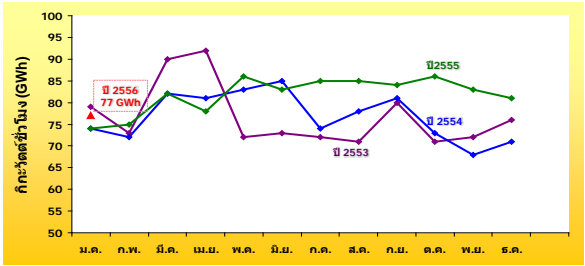
ปี	อัตราการขยายตัว (%)												
	ม.ค.	ก.พ.	มี.ค.	เม.ย.	พ.ค.	มิ.ย.	ก.ค.	ส.ค.	ก.ย.	ต.ค.	พ.ย.	ธ.ค.	ม.ค.-ธ.ค.
2553	17.9	7.1	5.5	9.7	11.4	11.2	9.0	3.5	4.0	3.1	2.9	4.4	7.3
2554	-1.9	1.1	-3.7	-2.9	4.2	5.7	7.5	10.4	9.1	9.4	54.9	2.4	7.7
2555	16.9	16.9	17.9	19.7	14.1	8.5	9.0	7.1	8.3	14.9	-14.5	22.8	10.8
2556	10.9												

การใช้ไฟฟ้าสงหามทรัพย์ ปี 2553-2556 (ม.ค.)



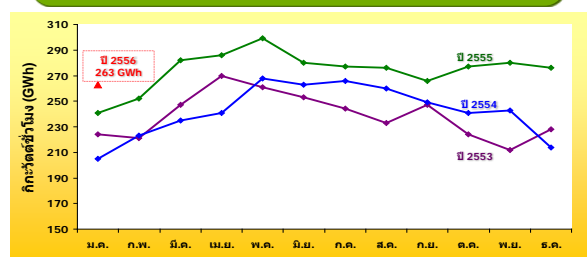
ปี	อัตราการขยายตัว (%)												
	ม.ค.	ก.พ.	มี.ค.	เม.ย.	พ.ค.	มิ.ย.	ก.ค.	ส.ค.	ก.ย.	ต.ค.	พ.ย.	ธ.ค.	ม.ค.-ธ.ค.
2553	21.2	14.4	6.4	11.2	8.1	10.9	12.1	3.7	7.2	2.9	4.9	5.8	8.9
2554	-3.4	-4.8	-2.0	-3.8	4.7	2.6	0.2	7.8	2.7	7.1	8.0	-2.3	1.4
2555	11.3	10.4	11.7	14.4	17.0	5.7	8.5	7.2	5.2	12.7	15.0	19.3	11.4
2556	10.8												

การใช้ไฟฟ้าการก่อสร้าง ปี 2553-2556 (ม.ค.)



ปี	อัตราการขยายตัว (%)												
	ม.ค.	ก.พ.	มี.ค.	เม.ย.	พ.ค.	มิ.ย.	ก.ค.	ส.ค.	ก.ย.	ต.ค.	พ.ย.	ธ.ค.	ม.ค.-ธ.ค.
2553	-2.3	-12.1	0.6	24.4	-3.0	-3.3	-2.1	-10.4	10.7	0.6	2.7	12.9	1.2
2554	-6.1	-0.4	-9.0	-11.4	14.5	16.5	2.7	9.7	1.4	2.5	-5.0	-6.9	0.2
2555	-0.3	3.5	0.0	-3.9	4.2	-1.8	14.2	9.0	4.5	17.7	20.9	14.8	6.5
2556	5.0												

การใช้ไฟฟ้าพาหนะขนส่งและเกษตรปี 2553-2556 (ม.ค.)



ปี	อัตราการขยายตัว (%)												
	ม.ค.	ก.พ.	มี.ค.	เม.ย.	พ.ค.	มิ.ย.	ก.ค.	ส.ค.	ก.ย.	ต.ค.	พ.ย.	ธ.ค.	ม.ค.-ธ.ค.
2553	34.5	13.2	9.4	20.8	17.1	14.8	10.1	1.0	11.9	3.2	2.9	12.0	12.1
2554	-8.4	1.0	-5.0	-10.8	2.7	4.0	9.1	11.6	0.8	7.6	14.6	-5.9	1.6
2555	17.3	13.1	20.0	18.9	11.5	6.5	4.0	6.1	6.4	14.7	15.2	28.9	13.1
2556	9.1												