



รู้(ไม่)ลึก รู้(ไม่)จริง จำนำข้าว

รวมข้อโต้แย้งหนังสือ “รู้ลึก รู้จริง จำนำข้าว”
ฉบับ TDR

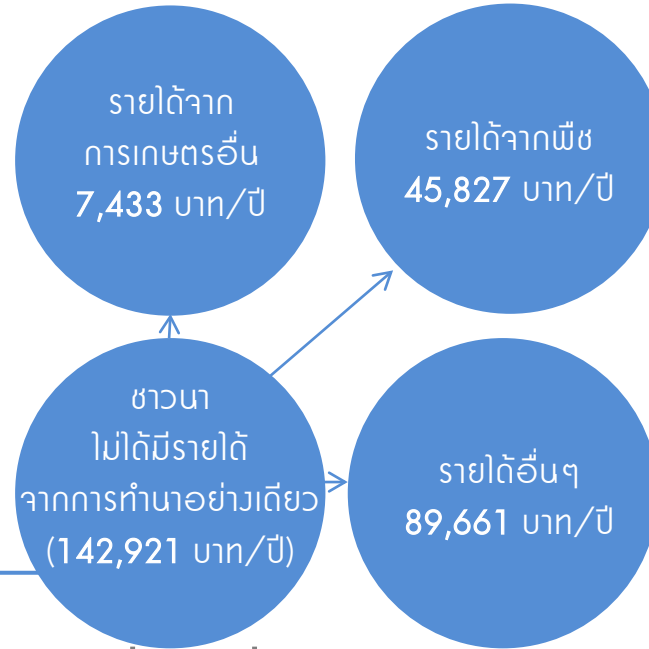
ข้อมูลของ กษช.

ทำไมจึงต้องรับจํานำข้าว

รายได้ชวนาต่ำกว่าค่าแรงขั้นต่ำ



ข้อโต้แย้งของ TDRI



ชวนามีทางหลุดพ้นวัฏจักรความยากจนได้ เพราะครัวเรือนชวนามีรายได้อื่นมากกว่าทำนา

ชวนายังจน ยิ่งพยายาม หารายได้จากนอกภาคเกษตร

ชั้นรายได้ของครัวเรือนทุกประเภท	จำนวนครัวเรือนเกษตรที่ทำนาอย่างเดียวนะ	รายได้รวมของครัวเรือน (บาท/ปี)	% ของรายได้เกษตร	% ของรายได้นอกเกษตร
จนสุด 1 (20% แรก)	451,349	63,758	15.6	84.4
2	328,433	116,653	27.7	72.3
3	187,469	176,742	40.5	59.5
4	121,828	274,033	45.9	54.1
รวยสุด 5 (20% สุดท้าย)	56,749	531,366	57.0	43.0
รวม	1,145,828	142,921	37.3	62.7

หมายเหตุ : ข้อมูลจากสำนักงานเศรษฐกิจการเกษตร และ กรมการค้าภายใน

ที่มา : การสำรวจภาวะเศรษฐกิจและสังคมของครัวเรือน ปี 2554

ราคารับจำหน่ายข้าว

“ ข้าวจะได้ราคาสูง
ได้ราคาดีต้องเป็นข้าวที่มีคุณภาพ
และได้มาตรฐานถึงจะได้ราคาตามที่กำหนดไว้ ”

“ ราคารับจำหน่ายสูง
ให้ชาวนาผลิตข้าว
ให้มีคุณภาพ ”

ราคารับจำหน่ายข้าวถูกกำหนดขึ้นตามมาตรฐานคุณภาพข้าว
ที่ระดับความชื้นไม่เกิน 15 %

ข้าวเปลือกหอมมะลิ (42 กรัม)	ตันละ 20,000 บาท	ข้าวเปลือกเจ้า 100%	ตันละ 15,000 บาท
ข้าวเปลือกหอมจังหวัด (40 กรัม) (ข้าวหอมมะลิออกพื้นที่ 23 จังหวัด)	ตันละ 18,000 บาท	ข้าวเปลือกเจ้า 5%	ตันละ 14,800 บาท
ข้าวเปลือกปทุมธานี 1 (42 กรัม)	ตันละ 16,000 บาท	ข้าวเปลือกเจ้า 10%	ตันละ 14,600 บาท
ข้าวเปลือกเหนียว 10% เกล็ดยาว	ตันละ 16,000 บาท	ข้าวเปลือกเจ้า 15%	ตันละ 14,200 บาท
ข้าวเปลือกเหนียว 10% เกล็ดสั้น	ตันละ 15,000 บาท	ข้าวเปลือกเจ้า 25%	ตันละ 13,800 บาท

“ หากข้าวมีความชื้นมากกว่า 15% จะถูกหักลดน้ำหนัก และทำให้ได้ราคาตกลง ”

ตัวอย่าง

ข้าวที่นำมาจำหน่ายจะถูกลดน้ำหนัก 15 กิโลกรัม ทุกๆความชื้นที่เพิ่มขึ้น 1%

ข้าวเปลือกหอมมะลิ [42] ความชื้น 15% = $\frac{[1,000 \text{ กก.} - 15 \text{ กก.}] \times 20,000}{1,000 \text{ กก.}}$ = 19,700 บาท/ตัน
ความชื้น 16%



“ เราสร้างคุณภาพข้าว
ต้องใช้เวลา ไม่ใช่
เพราะว่านโยบายจะ
ปรับปรุงได้ทันที ”

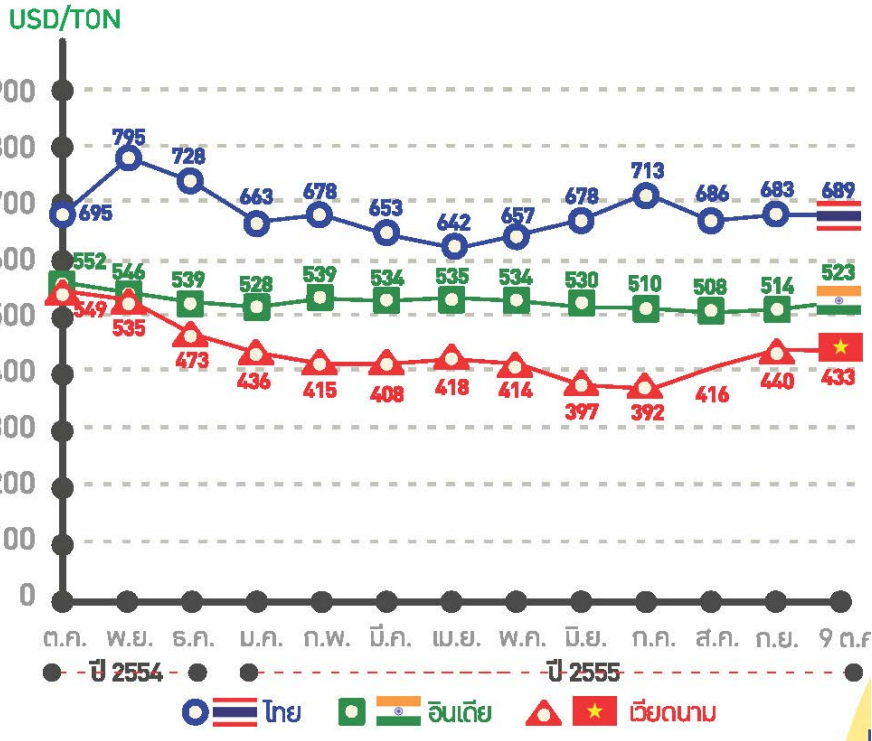
ดร.อัมมาร สยามวาลา
นักวิชาการเกียรติคุณ TDRi



เกษตรกรนำข้าวมาจำหน่าย
แล้วได้ไม่เท่ากับที่ได้มีการประกาศไว้
เพราะต้องหักลดความชื้น
ตามมาตรฐานของข้าวนั่นเอง

ข้อมูลของ กษ.

ราคาข้าวส่งออก ไทย อินเดีย และเวียดนาม

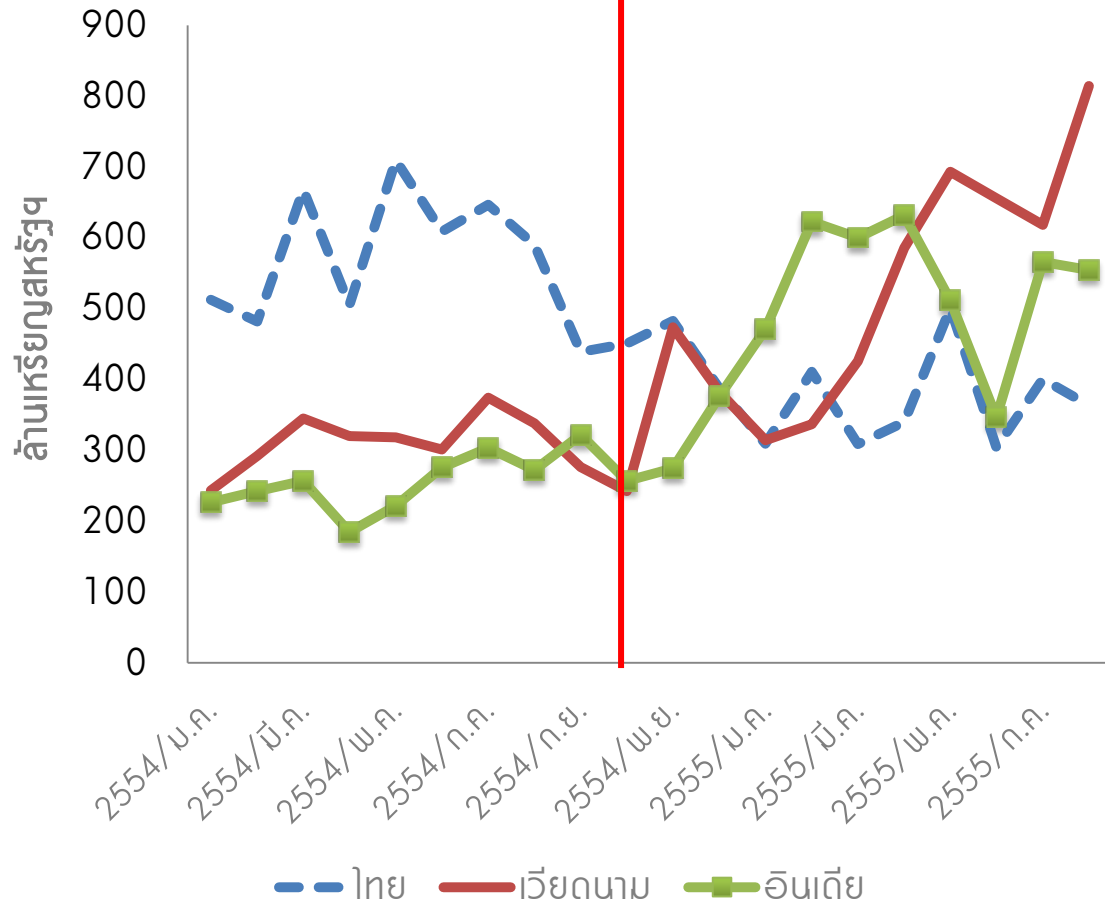


“ข้าวไทยเป็นที่ยอมรับทั้งในด้านคุณภาพ และการส่งมอบที่เหนือกว่าข้าวจากประเทศคู่แข่ง ทำให้ข้าวไทยสามารถขายได้ในราคาดีกว่าข้าวจากต่างประเทศคู่แข่งอื่นๆ และส่งผลให้มูลค่าการส่งออกข้าว ยังคงเป็นอันดับ 1”

ที่มา: รัฐบาลรัฐจํานำข้าว, กษ 2555.

ข้อโต้แย้งของ TDRI

มูลค่าการส่งออกข้าว

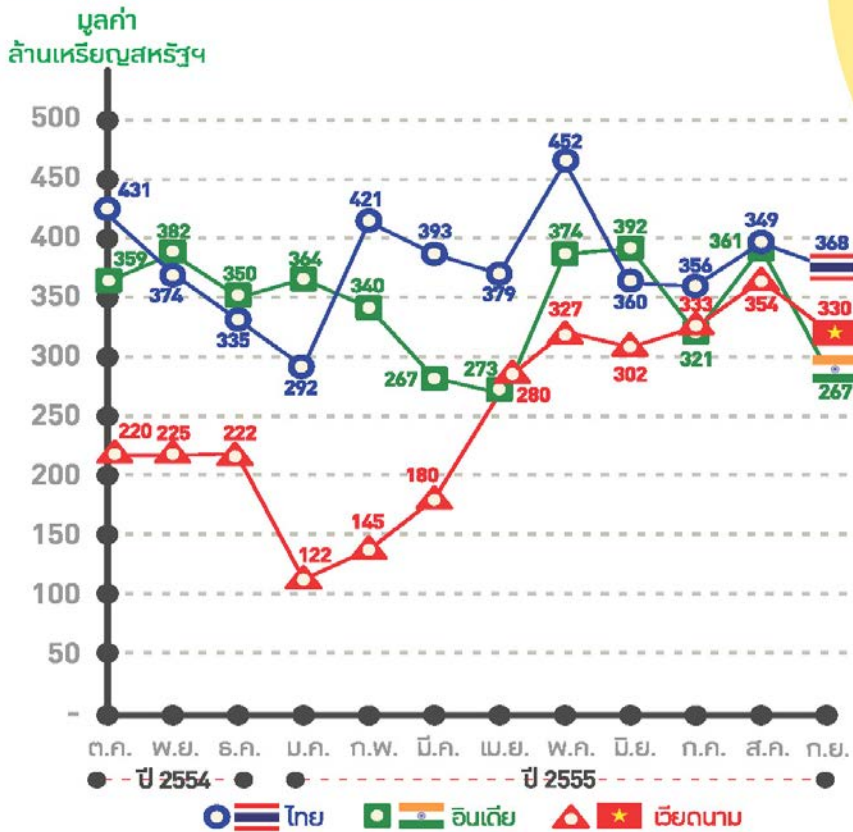


แม้ไทยจะสามารถตั้งราคาขายข้าวได้สูงขึ้น แต่ส่วนแบ่งของไทยในตลาดข้าวลดลง เมื่อเปรียบเทียบกับคู่แข่งที่สำคัญ เช่น เวียดนาม อินเดีย เป็นต้น

ที่มา: International Trade Center (ITC) and Vietnam Food Association

ข้อมูลของ กษช.

มูลค่าการส่งออกข้าว ไทย อินเดีย และเวียดนาม



1 ม.ค. – 9 ต.ค. 55



3,502 ล้านเหรียญสหรัฐ



2,990 ล้านเหรียญสหรัฐ

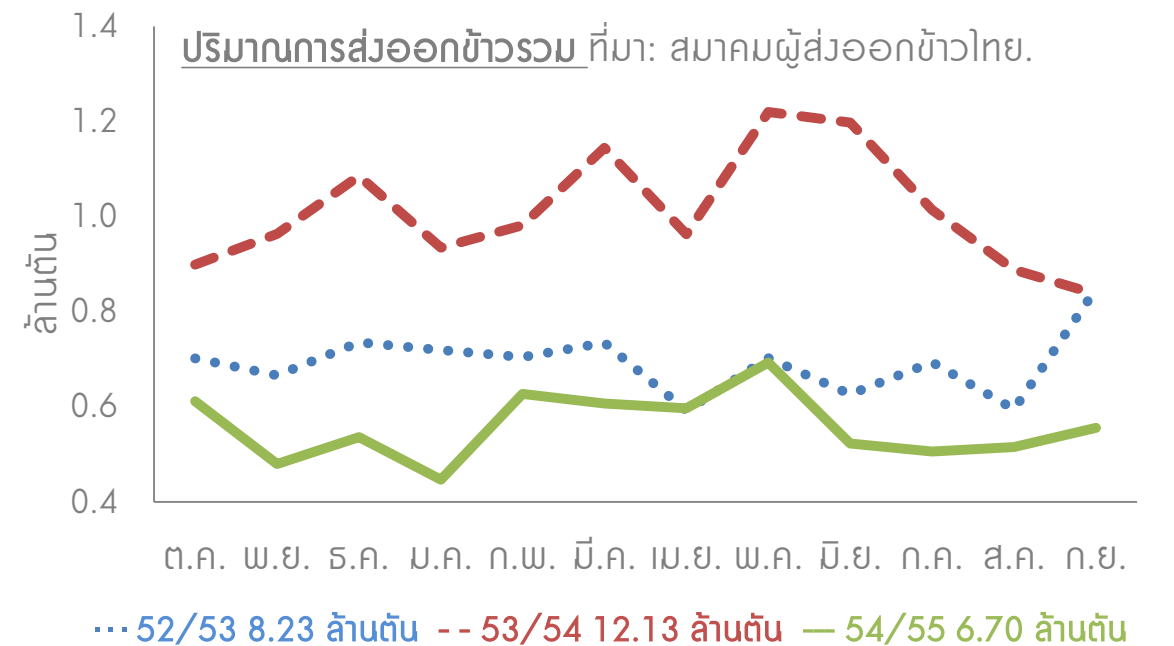
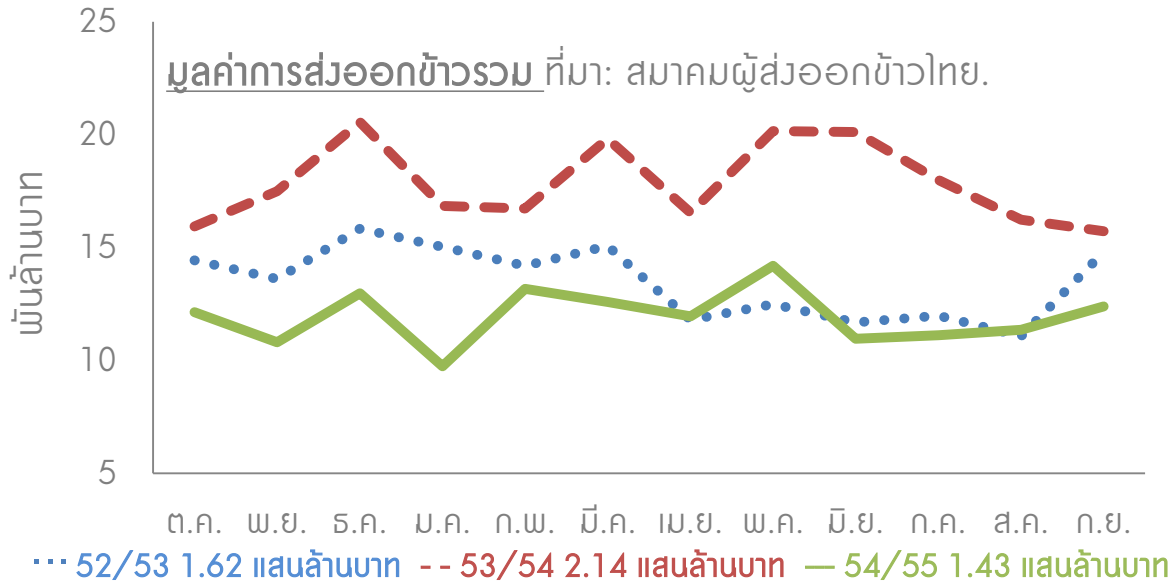


2,455 ล้านเหรียญสหรัฐ

ที่มา: รัฐกิจจริงจํานำข้าว, กษช 2555.

ข้อโต้แย้งของ TDRI

มูลค่าและปริมาณการส่งออกข้าวไทยลดลงเมื่อเทียบกับในอดีต



งบประมาณที่ใช้ในโครงการ

วงเงิน และการใช้เงินในโครงการรับจำนำ ปีการผลิต 2554/55

โครงการรับจำนำข้าวเปลือกนาปี 2554/55 และ นาปรัง ปี 2555	วงเงิน (ล้านบาท)
กรม.อนุภูมิภาครวบรวมเงินในการรับจำนำสินค้าเกษตร ปีการผลิต 2554/55 (ข้าว + มัน + ยางพารา)	359,160
รับจำนำข้าว	
ธ.ก.ส.ขออนุมัติวงเงินสำหรับรับจำนำข้าว (นาปี 6.95 ล้านตัน + 14.7 ล้านตัน)	313,910
ธ.ก.ส.จ่ายเงินให้เกษตรกรแล้ว (นาปี 6.95 ล้านตัน + 12.82 ล้านตัน)	308,589
คงเหลือ	5,321
ได้รับเงินจากการระบายข้าวนาปี 2554/55 ได้ (โดยกรมการค้าต่างประเทศ)	42,140
วงเงินคงเหลือรวม	47,461
หักเงินสำรองสำหรับจ่ายให้โครงการนาปรัง ปี 2555 (ส่วนที่เหลือ 1.88 ล้านตัน)	28,200
คงเหลือ สำหรับใช้ในโครงการรับจำนำข้าวปี 2555/56	19,261

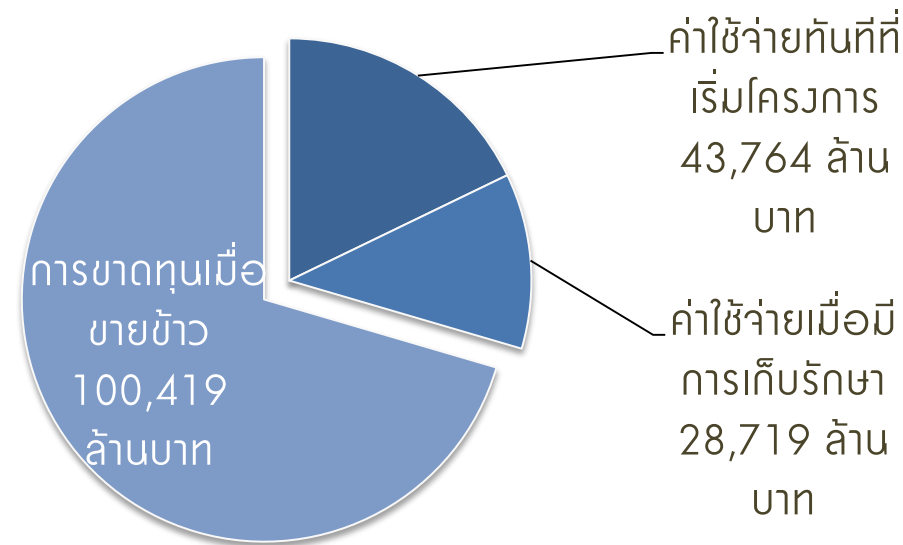
ประมาณการวงเงินสำหรับ โครงการรับจำนำข้าว ปีการผลิต 2555/56

โครงการรับจำนำข้าว ปี 2555/56	วงเงิน (ล้านบาท)
กรม.อนุภูมิภาครวบรวมเงินในการรับจำนำข้าว ปี 2555/56 (นาปี + นาปรัง)	405,000
กรม.อนุภูมิภาครวบรวมเงินโครงการรับจำนำข้าวนาปี 2555/56 (กท.คลัง)	150,000
รวม คงเหลือยกมาจากโครงการรับจำนำปี 2554/55	19,261
รวม ประมาณการระบายข้าว ไตรมาส 4 ปี 2555	43,000
รวม ประมาณการระบายข้าวไตรมาส 1 ปี 2556	40,000
ประมาณการวงเงินสำหรับโครงการรับจำนำนาปี 2555/56 ทั้งสิ้น	252,261

แม้ว่ากรม.จะอนุมัติกรอบวงเงินสำหรับการรับจำนำข้าว ปี 2555/56 ที่ 405,000 ล้านบาท แต่การรับจำนำ ปี 2555/56 ใช้เงินหมุนเวียนจากเงินกู้ (150,000 ล้านบาท) และเงินสดจากการระบายข้าวรวมวงเงินเพียง 252,261 ล้านบาท

วงเงินงบประมาณนี้ต่ำกว่ารายจ่ายจริง เพราะเป็นวงเงินที่จ่ายไปเพื่อการรับจำนำเท่านั้น โครงการฯยังมีค่าใช้จ่ายอื่นอีกเป็นจำนวนมาก

ค่าใช้จ่ายอื่นๆ ที่รัฐยังไม่นับรวมเป็นรายจ่ายโครงการ
รวม 172,902 ล้านบาท



ถ้ารัฐบาลยังไม่สามารถระบายข้าวให้หมดภายในปี 2556 จะทำให้ต้นทุนการเก็บรักษา และการขาดทุนเมื่อขายข้าวเพิ่มขึ้นเป็นเวลาดำเนินการ และจะส่งผลกระทบต่อภาระหนี้สาธารณะของประเทศ