

จำหน่าย: การอบรมผู้สื่อข่าว

นิพนธ์ พัวพงศกร

อัมมาร สยามวาลา

ห้องประชุม สถาบันวิจัยเพื่อการพัฒนาประเทศไทย

22 พฤศจิกายน 2555



การอบรมนักข่าวเรื่องจำนำข้าว

- วัตถุประสงค์

- การตรวจสอบข้อมูลที่รัฐนำเสนอในเอกสาร
“รู้ลึก รู้จริง จำนำข้าว”:



ประเด็นการอบรม

1. ชวนหาตีความวัฏจักรความยากจนจริงหรือ
2. ข้อมูลบางอย่างใน “รู้ลึก รู้จริง จำนำข้าว” ไม่ถูกต้อง
3. วงเงินงบประมาณที่รัฐแจ้ง ต่ำกว่ารายจ่ายจริงของโครงการ
4. ประเด็นเพิ่มเติม : ทำไม “ข้าวเปลือกแพง ข้าวสารถูก”

1. กระทรวงพาณิชย์ระบุว่า “ชาวนาติดอยู่ในวัฏจักรความยากจน” (รู้ลึก รู้จริง จำนำข้าว หน้า 3)

ทำไมจึงต้องรับจำนำข้าว



ที่มา: รู้ลึกรู้จริงจำนำข้าว, กขช 2555.

ข้อเท็จจริง : ชาวนามีหนทางหลุดพ้นวัฏจักรความยากจนได้



หมายเหตุ : ข้อมูลเฉพาะครัวเรือนทำนาอย่างเดียว 1.14 ล้านครัวเรือน
 รายได้อื่น เช่น งดชดเชย เงินช่วยเหลือ
 เงินสงเคราะห์ รายรับจากค่าเช่า ดอกเบี้ยเงินฝาก/เงินให้กู้ยืม เป็นต้น

กลุ่มชนวนาที่ทำนอย่างเดีวและมีรายได้อื่น เป็นชนวนากลุ่มน้อย (19.8 %) ของชนวนาทั้งหมด

ชนวนาส่วนใหญ่ปรับตัวโดยทำงานนอกเกษตรและงานเกษตรมากขึ้น

- กลุ่มชนวนาที่ ทำทั้งนาและเกษตรอื่น มี 26.7%

- กลุ่มชนวนาที่ ทำนากับเกษตรอื่นและยังมีอาชีพนอกเกษตร มีถึง 53.6%

	จำนวน ครัวเรือน	ร้อยละ	รายได้รวม (บาท/ปี)	% รายได้ จากการเกษตร
ปลูกข้าวอย่างเดีว (แต่ยังมีรายได้แหล่งอื่น)	1,145,828	19.8	142,921	37.3
ปลูกข้าวและทำเกษตรอื่น	1,546,373	26.7	159,575	55.0
ปลูกข้าวและทำเกษตรอื่นและมีรายได้นอกเกษตร	3,106,528	53.6	233,480	18.4
รวมครัวเรือนเกษตรทำนา	5,798,729	100	195,877	29.1

ที่มา : การสำรวจภาวะเศรษฐกิจและสังคมของครัวเรือน ปี 2554

หมายเหตุ : * ประเภทครัวเรือนชนวนา นับจาก ประเภทการเกษตรที่ทำ โดยระบุว่า ทำนา และ/หรือ ทำการเกษตรอื่นร่วมด้วย

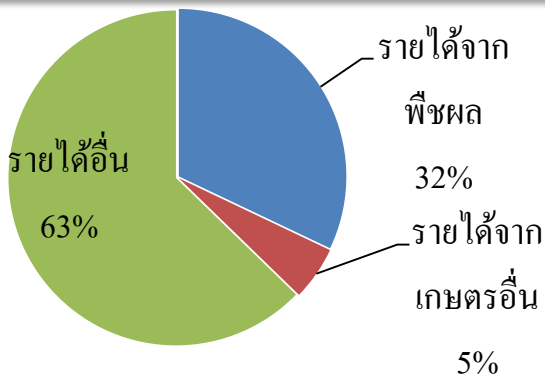
** ครัวเรือนปลูกข้าวอย่างเดีว นับจาก ประเภทการเกษตรที่ทำ โดยระบุว่า ทำนา เพียงอย่างเดีว แต่สิ่งที่พบ ครัวเรือนยังมีรายได้จากการเกษตรอื่นด้วย

รายได้นอกเกษตร ประกอบด้วย ค่าจ้างและเงินเดีอน และกำไรจากธุรกิจนอกเกษตร

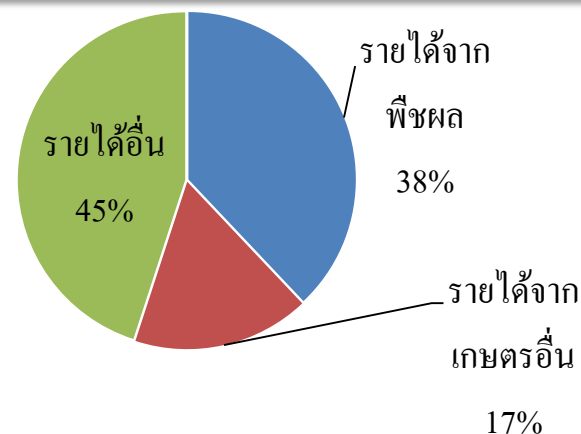


ชาวนา 3 กลุ่ม มีรายได้จากแหล่งใดบ้าง

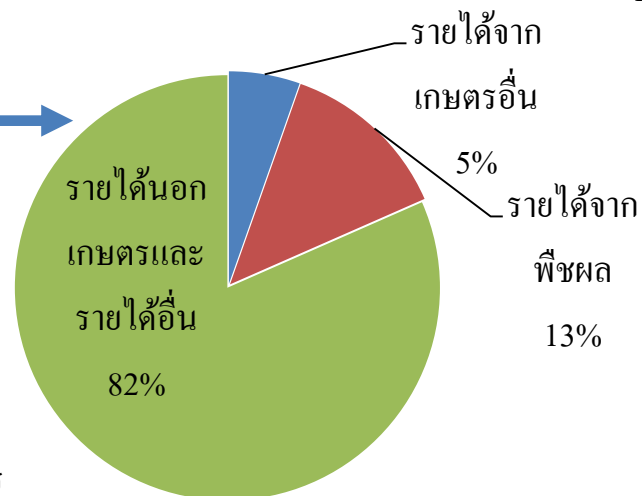
ครัวเรือนปลูกข้าวอย่างเดียว 1.14 ล้านครัวเรือน
รายได้รวม 142,921 บาท/ครัวเรือน



ครัวเรือนปลูกข้าวกับเกษตรอื่น 1.54 ล้านครัวเรือน
รายได้รวม 157,575 บาท/ครัวเรือน



ครัวเรือนปลูกข้าว ทำเกษตรอื่น และมีอาชีพนอกเกษตร 3.10 ล้านครัวเรือน
รายได้รวม 233,480 บาท/ครัวเรือน



หมายเหตุ : 1. รายได้อื่น เช่น งดชดเชย เงินช่วยเหลือ เงินสงเคราะห์ รายรับจากค่าเช่า ดอกเบี้ยเงินฝาก/เงินให้กู้ยืม และรายได้ไม่เป็นตัวเงิน

2. รายได้นอกเกษตร ประกอบด้วย ค่าจ้างและเงินเดือน และกำไรจากธุรกิจนอกเกษตร

ที่มา : การสำรวจภาวะเศรษฐกิจและสังคมของครัวเรือน ปี 2554



ชาวนายังจน ยิ่งพยายาม หารายได้มากขึ้น จากนอกภาคเกษตร เพื่อให้พ้นความจน

ฐานฐานะทางเศรษฐกิจของครัวเรือนเกษตร ที่ทำนาอย่างเดียว ปี 2554 (จน-รวย)

ชั้นรายได้ ของครัวเรือนทุกประเภท	จำนวนครัวเรือนเกษตร ที่ทำนาอย่างเดียว	รายได้รวมของครัวเรือน (บาท/ปี)	% ของรายได้ เกษตร	% ของรายได้ นอกเกษตร
จนสุด 1 (20% แรก)	451,349	63,758	15.6	84.4
2	328,433	116,653	27.7	72.3
3	187,469	176,742	40.5	59.5
4	121,828	274,033	45.9	54.1
รวยสุด 5 (20% สุดท้าย)	56,749	531,366	57.0	43.0
รวม	1,145,828	142,921	37.3	62.7

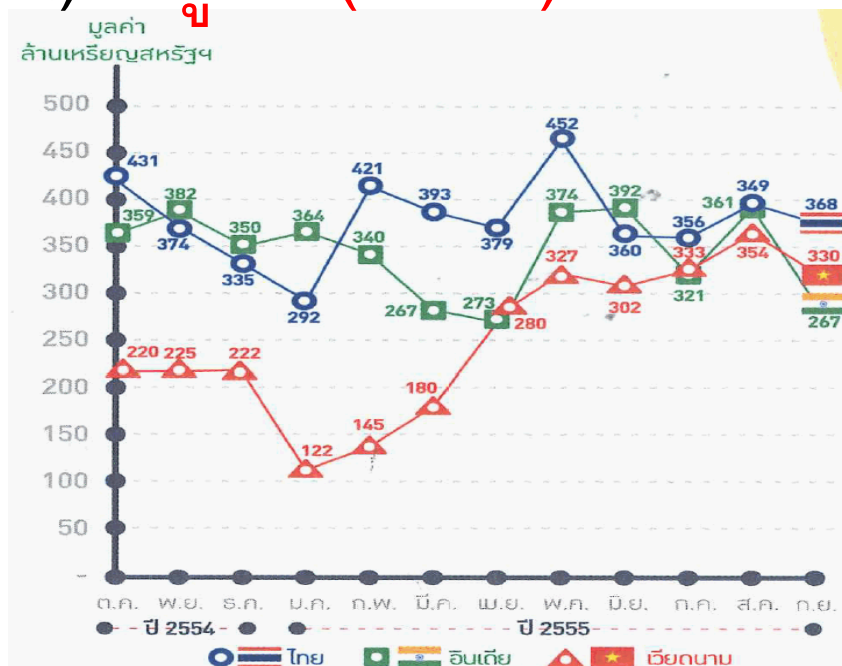
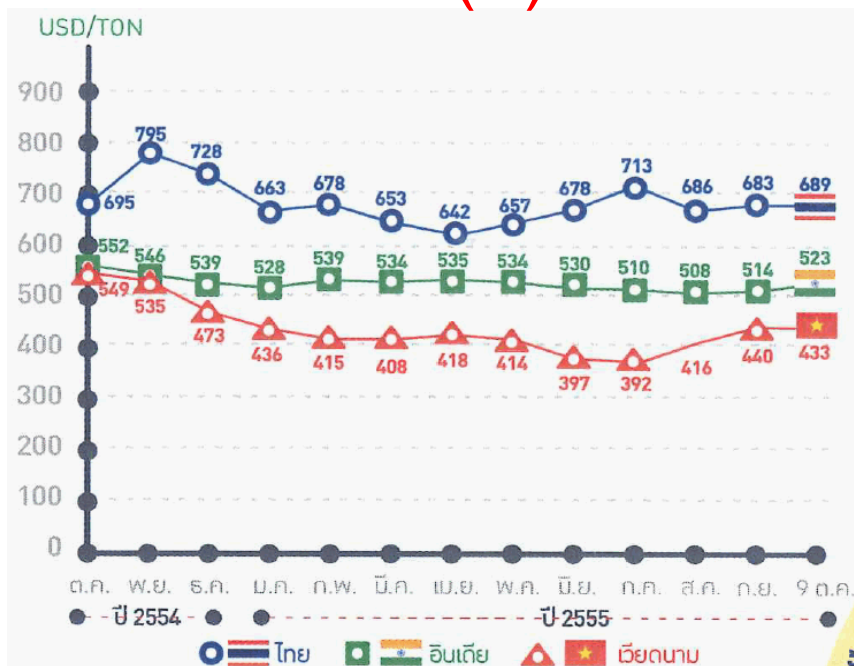
ที่มา : การสำรวจภาวะเศรษฐกิจและสังคมของครัวเรือน ปี 2554



2. ข้อมูลใน “รู้ลึก รู้จริง จำนำข้าว” ไม่ถูกต้อง: หน้า 13

ราคาส่งออกสูงขึ้นจริง แต่มูลค่าส่งออกมิได้สูงกว่าคู่แข่งอย่างที่ปรากฏ
ข้อมูลใน “รู้ลึก รู้จริง” ข้อมูลจากต่างประเทศแสดงว่ามูลค่าส่งออกของ
ไทยต่ำกว่าคู่แข่งหลังจากมีการจำนำ

ราคา (P) x ปริมาณ(Q) = มูลค่า(Value) ?

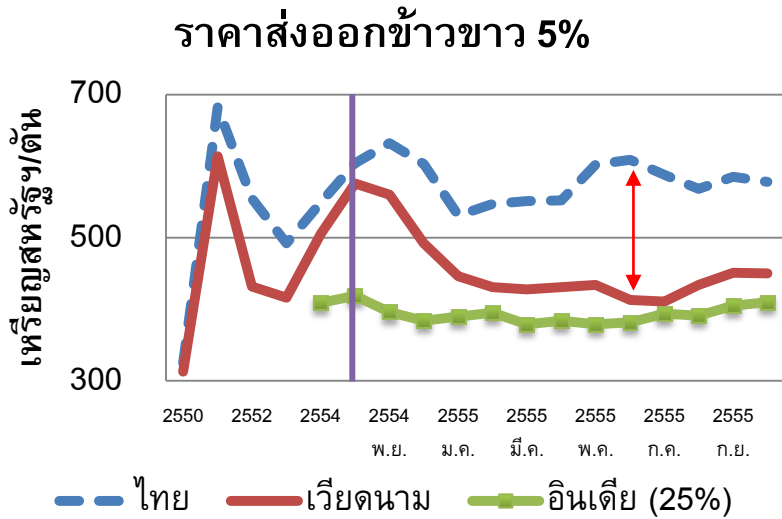


ที่มา: รู้ลึก รู้จริง จำนำข้าว, กพช 2555.



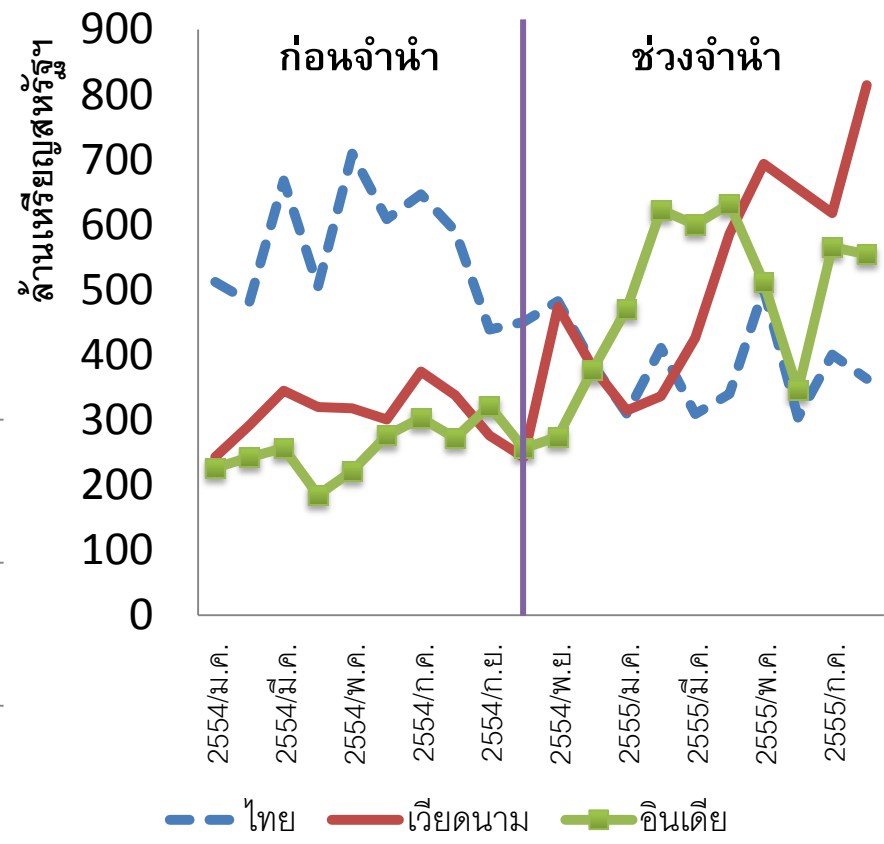
นอกจากเทียบกับคู่แข่ง เราควรเปรียบเทียบการส่งออกหลังมีการจำหน่ายกับการส่งออกก่อนมีการจำหน่าย ในอดีต **ราคา** ของไทยสูงกว่าคู่แข่งมาโดยตลอด การจำหน่ายทำให้ราคาข้าวไทยแพงขึ้นจริง และห่างจากคู่แข่งมากขึ้น ..ผลคือ การส่งออกไทยลดลง แต่คู่แข่งเพิ่ม

- แม้ไทยจะสามารถตั้งราคาขายข้าวได้สูงขึ้น แต่ส่วนแบ่งของไทยในตลาดข้าวลดลง เมื่อเปรียบเทียบกับคู่แข่งที่สำคัญ เช่น เวียดนาม อินเดีย เป็นต้น



ที่มา: USDA.

มูลค่าการส่งออกข้าว

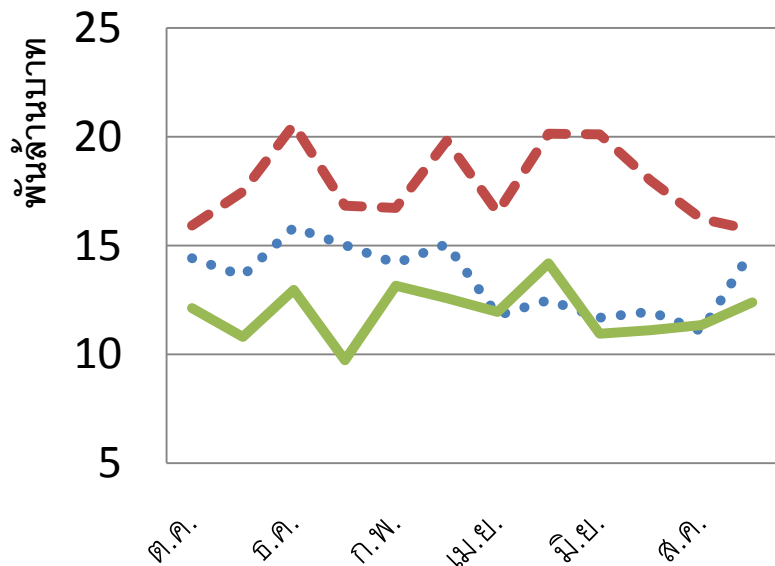


ที่มา: International Trade Center (ITC) and Vietnam Food Association



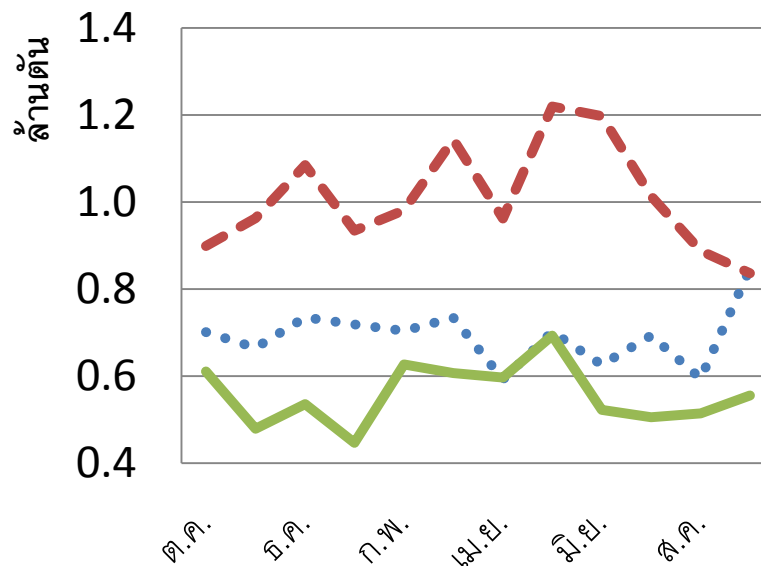
นอกจากนั้น เราควรเปรียบเทียบการส่งออกของเราในปัจจุบันกับในอดีตด้วย โดยเปรียบเทียบทั้งมูลค่าและปริมาณส่งออก เพราะมูลค่า = ปริมาณ * ราคา มูลค่าและปริมาณการส่งออกข้าวไทยลดลง เมื่อเทียบกับในอดีต (1)

มูลค่าการส่งออกข้าวรวม



- 2552/53 [1.62 แสนล้านบาท]
- - - 2553/54 [2.14 แสนล้านบาท]
- 2554/55 [1.43 แสนล้านบาท]

ปริมาณการส่งออกข้าวรวม

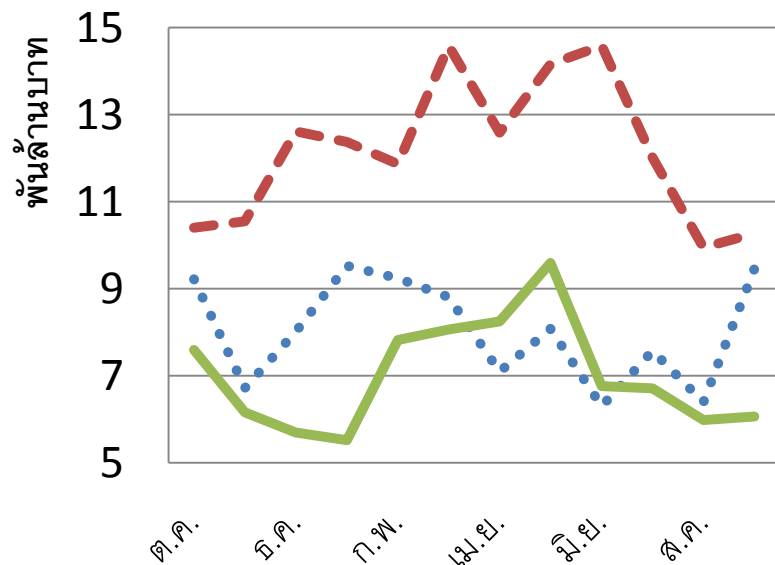


- 2552/53 [8.32 ล้านตัน]
- - - 2553/54 [12.13 ล้านตัน]
- 2554/55 [6.70 ล้านตัน]

ที่มา: สมาคมผู้ส่งออกข้าวไทย.

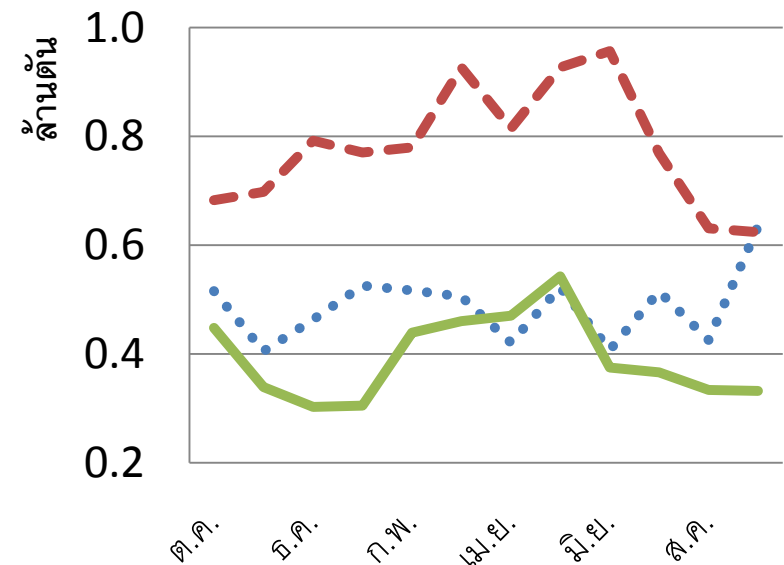
มูลค่าและปริมาณการส่งออกข้าวของไทยลดลงมาก เมื่อเทียบกับในอดีต (2)

มูลค่าการส่งออกข้าวขาว



- 2552/53 [0.96 แสนล้านบาท]
- 2553/54 [1.46 แสนล้านบาท]
- 2554/55 [0.84 แสนล้านบาท]

ปริมาณการส่งออกข้าวขาว

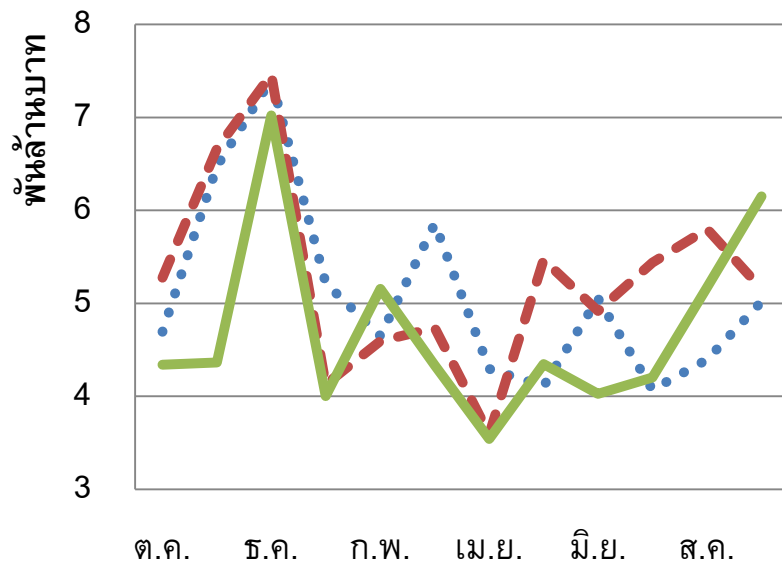


- 2552/53 [5.86 ล้านตัน]
- 2553/54 [9.37 ล้านตัน]
- 2554/55 [4.72 ล้านตัน]

ที่มา: สมาคมผู้ส่งออกข้าวไทย.

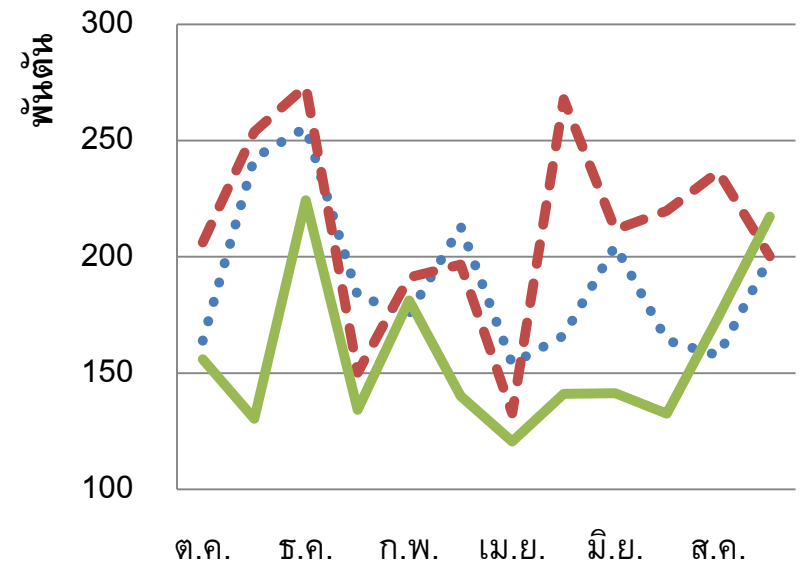
มูลค่าและปริมาณการส่งออกข้าวหอมมะลิไทยลดลงบ้าง เมื่อเทียบกับในอดีต (3)

มูลค่าการส่งออกข้าวหอมมะลิ



- 2552/53 [6.13 หมื่นล้านบาท]
- 2553/54 [6.32 หมื่นล้านบาท]
- 2554/55 [5.66 หมื่นล้านบาท]

ปริมาณการส่งออกข้าวหอมมะลิ



- 2552/53 [2.28 ล้านตัน]
- 2553/54 [2.54 ล้านตัน]
- 2554/55 [1.89 ล้านตัน]

ที่มา: สมาคมผู้ส่งออกข้าวไทย.

3. วงเงินงบประมาณที่รัฐแจ้ง ต่ำกว่ารายจ่ายจริง ของโครงการ : รัฐлік รัฐจริง จำนำข้าว หน้า 17

วงเงิน และการใช้เงินในโครงการรับจำนำ ปีการผลิต 2554/55

โครงการรับจำนำข้าวเปลือกนาปี 2554/55 และ นาปรัง ปี 2555	วงเงิน (ล้านบาท)
กรม.อนุภูมิภาครวบรวมเงินในการรับจำนำสินค้าเกษตร ปีการผลิต 2554/55 (ข้าว + มัน + ยางพารา)	359,160
รับจำนำข้าว	
ร.ก.ส.ขออนุมัติวงเงินสำหรับรับจำนำข้าว (นาปี 6.95 ล้านตัน + 14.7 ล้านตัน)	313,910
ร.ก.ส.จ่ายเงินให้เกษตรกรแล้ว (นาปี 6.95 ล้านตัน + 12.92 ล้านตัน)	308,589
คงเหลือ	5,321
ได้รับเงินจากการระบายนานาปี 2554/	42,140
วงเงินคงเหลือรวม	47,461
หักเงินสำรองสำหรับจ่ายให้โครงการนา	28,200
คงเหลือ สำหรับใช้ในโครงการรับจำนำข้าวปี 2555/56	19,261

วงเงินงบประมาณนี้ต่ำกว่ารายจ่ายจริง
เพราะเป็นวงเงินที่จ่ายไปเพื่อการรับ
จำนำเท่านั้น โครงการฯยังมีค่าใช้จ่ายอื่น
อีกเป็นจำนวนมาก

*หมายเหตุ ข้อมูลจาก ธกส. ณ วันที่ 31 ต.ค.2555 มีข้าวเข้าโครงการ 20 ล้านตัน จ่ายเงินให้เกษตรกรจำนวน 325,757 ล้านบาท

ที่มา: รัฐлік รัฐจริง จำนำข้าว, กขช 2555.



1. ทั้ที่ที่รัฐบาลเริ่มโครงการจะมีค่าใช้จ่ายเพิ่มอีก 43,764 ล้านบาท เพราะรัฐบาลจ่ายค่าแปรสภาพ ค่ากระสอบ และค่าขนส่ง เป็นข้าวสาร
2. เมื่อมีการเก็บรักษาข้าวจะมีค่าใช้จ่ายเพิ่มอีก 28,719 ล้านบาท เพราะมีต้นทุนการเก็บรักษาข้าว : ประกอบด้วย
 - ค่าเช่าโกดังและรมยา
 - ดอกเบี้ยเงินกู้
 - ค่าเสื่อมราคาของข้าว
3. ยิ่งกว่านั้นรัฐบาลยังขาดทุนจากการขายด้วย เพราะซื้อข้าวเปลือกแพงขายข้าวสารถูก : ขาดทุน 100,419 ล้านบาท

หมายเหตุ คำนวณ ณ ปริมาณการรับจำนำ 20 ล้านตัน ระยะเวลาในการเก็บรักษาข้าวไม่เกิน 2 ปี (สามารถระบายข้าวได้ทั้งหมดภายในปี 2556)

สรุปวงเงินงบประมาณที่รัฐแจ้งต่ำกว่ารายจ่ายจริงของโครงการ ทำให้มีภาระขาดทุนมหาโหด (ดูข้อมูลกำไร-ขาดทุนประกอบ)

รายการต้นทุนค่าใช้จ่าย	ล้านบาท
1. ค่าใช้จ่ายทันทีที่เริ่มโครงการ	43,764
2. ค่าใช้จ่ายเมื่อมีการเก็บรักษา	28,719
3. การขาดทุนเมื่อขายข้าว	100,419
รวม	172,902

และถ้ารัฐบาลยังไม่สามารถระบายข้าวให้หมดภายในปี 2556
จะทำให้ต้นทุนค่าใช้จ่ายในข้อ 2 และ 3 เพิ่มขึ้นเป็นเงาตามตัว
และจะส่งผลกระทบต่อภาระหนี้สาธารณะของประเทศ

คำนวณกำไรขาดทุนจํานำข้าวรอบ 54/55

รายการ (ล้านบาท)	ในปี 54/55	ปี 2555	รวม
ข้าวเปลือกที่เข้าโครงการ (ล้านตัน)	6.95	14.08	21.03
- เทียบเท่าข้าวสาร (ล้านตัน)	4.23	8.71	12.93
ต้นทุนรวม	144,868.03	253,371.58	398,239.61
รายรับรวม	89,354.27	135,983.48	225,337.75
กำไร/ขาดทุน	-55,513.76	-117,388.11	-172,901.86
- ต่อตันข้าวเปลือก (บาท)	-7,987.41	-8,337.22	-8,221.62

หมายเหตุ:

1. คำนวณปริมาณการจํานำข้าว ณ วันที่ 31 ต.ค. 2555
2. สมมติว่ารัฐบาลสามารถขายข้าวในไตรมาส 1-3 ปี 2555 ได้เท่ากับ 1.46 ล้านตัน คิดเป็นมูลค่า 33,136 ล้านบาท
3. หลังจากนั้นสมมติให้รัฐบาลขายข้าวได้ทุกไตรมาส ตามสัดส่วนที่กระทรวงพาณิชย์ประมาณการณั้ไว้เมื่อวันที่ 12 ก.ย. 2555 อีก 5 ครั้ง จนหมดพอดี
4. ราคาข้าวรอบแรกใช้ราคาประมูลในครั้งก่อน ข้าวขาวราคาตันละ 16,300 บาท ข้าวหอมราคาตันละ 29,800 บาท ข้าวอื่นๆ ใช้ราคาขายส่งในประเทศ หักค่าจัดการ 1500 บาท
5. รอบถัดมาใช้ราคา ข้าวขาว 5% ใช้ราคาเฉลี่ยเดือนตุลาคม FOB เวียดนาม + 30 \$US หักค่าจัดการ 1,000 บาท, ข้าวหอมใช้ราคาเฉลี่ยเดือนตุลาคม FOB ไทย หักค่าจัดการ 1,500 บาท, ข้าวอื่นๆ ใช้ราคาแรก หักค่าจัดการ 300 บาท
6. อัตราแลกเปลี่ยน 30.1 บาท/เหรียญสหรัฐ

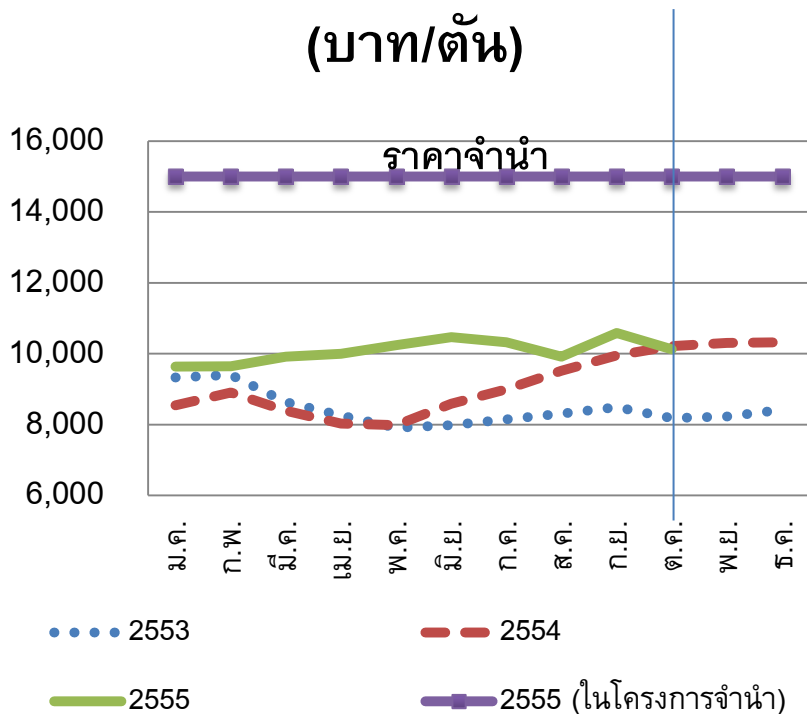


รายละเอียดการคำนวณกำไรขาดทุนจํานำข้าวรอบ 54/55

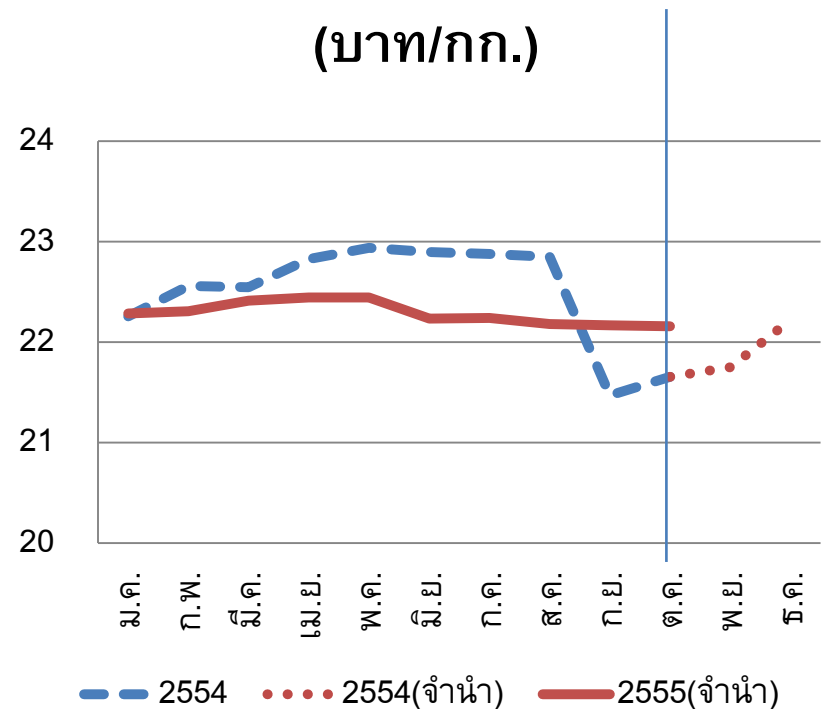
รายการ (ล้านบาท)	ปี 2554/55	หารั้ง 2555	รวม 2 รอบ
จากปริมาณข้าวเปลือก ณ วันที่ 31 ตุลาคม 2555 (ล้านตัน)	6.95	14.08	21.03
คิดเป็นข้าวสารที่ส่งมอบเข้าโกดังของรัฐบาล (ล้านตัน)	4.23	8.71	12.93
1. เงินกู้	118,594	207,163	325,757
1.1 เงินกู้ ธกส.	90,000	0	90,000
1.2 เงินกู้สถาบันการเงินอื่น	28,594	207,163	235,757
2. ดอกเบี้ย	6,491	7,487	13,978
2.1 เงินกู้ ธกส.	5,869	0	5,869
2.2 เงินกู้สถาบันการเงินอื่น	622	7,487	8,109
3. ต้นทุนค่าใช้จ่ายในการดำเนินงาน	19,783	38,721	58,505
ต้นทุนค่าใช้จ่ายต่อตัน (บาท/ตันข้าวเปลือก)	2,846	2,750	2,782
3.1 ค่าดำเนินงานของกรมส่งเสริมการเกษตร	306	38	344
3.2 ค่าดำเนินงานของ ธกส.	1,235	2,158	3,393
3.3 ค่าดำเนินงานของ อคส. และ อดท.	2,369	4,368	6,736
3.4 ค่าดำเนินงานของโรงสี	6,989	14,392	21,382
3.5 ค่าดำเนินงานของกรมการค้าภายใน	498	0	498
3.6 ค่าเสื่อมคุณภาพจากการเก็บรักษาข้าวสาร	4,982	4,983	4,984
4. รวมรายจ่าย (1+2+3)	144,868	253,372	398,240
5. รายรับจากการขายข้าวทั้งหมดของโครงการ	89,354	135,983	225,338
6. ขาดทุน	-55,514	-117,388	-172,902
ขาดทุนต่อตัน (บาท/ตันข้าวเปลือก)	-7,987	-8,337	-8,222

4. ประเด็นเพิ่มเติม: รัฐบาลประสบความสำเร็จในการ ทำให้ข้าวเปลือกแพง ข้าวสารถูก

ข้าวเปลือกเจ้า ความชื้น15%
(บาท/ตัน)



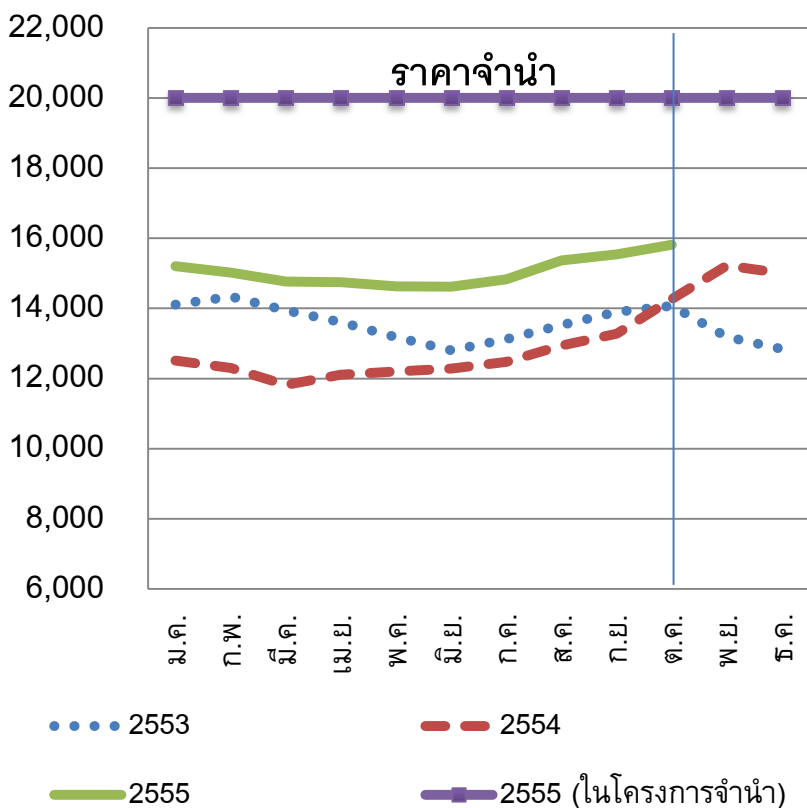
ราคาขายปลีกข้าวสารเจ้า
(บาท/กก.)



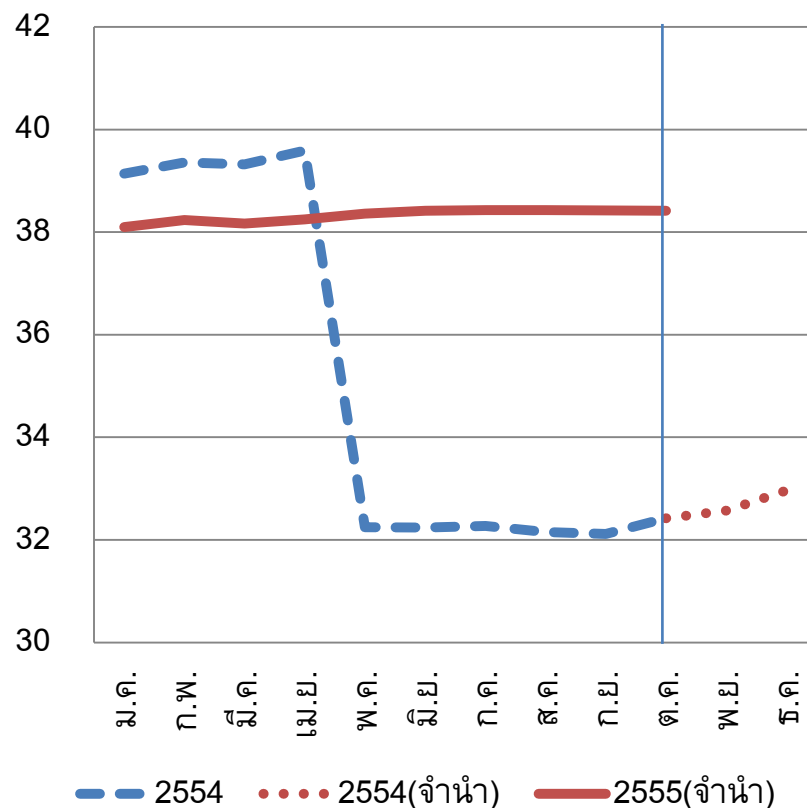
ที่มา: สำนักงานเศรษฐกิจการเกษตร และสำนักดัชนีเศรษฐกิจการค้า.

ข้าวเปลือกหอมมะลิสูงชั้น / ข้าวสารหอมมะลิสูงชั้นเล็กน้อย

ข้าวเปลือกหอมมะลิ 100% (บาท/ตัน)



ราคาขายปลีกข้าวสารหอมมะลิ (บาท/กก.)



ที่มา: สำนักงานเศรษฐกิจการเกษตร และสำนักดัชนีเศรษฐกิจการค้า.

สมดุลข้าวปี 2554 -2555

อุปทาน	ล้านตัน ขส.	การใช้	ล้านตัน ขส.
2554 (มค - ธค)			
ข้าวรัฐบาล ปี 53*	1.55	บริโภค+ทำพันธุ์	10.67
ผลผลิต	23.13	การนำเข้า นาปี 54/55* (ช่วง 7 ต.ค.-59 ธ.ค. 54)	2.97
ข้าวในมือโรงสี	0.36	ส่งออก 54 (ทั้งปี)	10.80
รวม (A)	25.04	รวม (B)	24.44
		ข้าวเหลือใน ปี 54 (A-B)	0.60
2555 (มค - กย)			
ข้าวเหลือจากปี 54 ยกมาในปี 55	0.60	บริโภค+ทำพันธุ์	8.26
ข้าวรัฐบาล ปี 55	1.46	การนำเข้าบางส่วนของนา ปี54/55 และนาปรัง55	9.41
ผลผลิต	20.46	ส่งออก (ม.ค.-สค. ปี 55)	4.51
ข้าวในมือโรงสี	1.68		
รวม (A)	24.20	รวม (B)	22.18
		ข้าวเหลือใน ปี 55 (A-B)	2.02

ทำไมข้าวสารราคาถูกทั้ง ๆ ที่รัฐบาลซื้อข้าวเปลือกนาปรังปี 2555 ไปหมด และรัฐขายข้าวเพียง 1.46 ล้านตัน (ตามคำสั่งของนายกรัฐมนตรี)

- การจ้างโรงสี สีแปรสภาพ-ใส่กระสอบขนส่ง รัฐจ่ายค่าจ้างเป็นข้าว รวมทั้งกำหนดอัตราสีแปรสภาพ และการส่งมอบที่ใจดี ทำให้มีข้าวสารในตลาดปีนี้ อีก 1.68 ล้านตัน (ดูสมดุลข้าวในตาราง)
- แม้จะพอมีข้าวเหลือในตลาดในเดือนกันยายน 2550 แต่ก็เพียง 2 ล้านตัน ไม่พอจะอธิบายว่าทำไมราคาขายปลีกข้าวสารถูกเท่าเดิมก่อนนำเข้า

- คำอธิบายว่าทำไมข้าวสารเจ้าราคาถูก
- ตลาดข้าวมีคู่แข่งรายใหม่ที่มีต้นทุนการซื้อข้าวจากรัฐบาลต่ำกว่าพ่อค้าปัจจุบันที่ต้องซื้อข้าวสารในราคาขายส่งที่แพงกว่า
 - คู่แข่งรายใหม่สามารถประมูลซื้อข้าว หรือรับจ้างทำข้าวถุงส่งรัฐบาลด้วยต้นทุนต่ำมาก
 - คู่แข่งรายใหม่อาศัยเส้นสายการเมืองสามารถหาซื้อข้าวรัฐบาลได้ในราคาต่ำ
 - พ่อค้าข้าวที่ทำธุรกิจอยู่ก่อนแล้วเสียส่วนแบ่งตลาด ก็จำเป็นต้องรักษาราคาขายส่ง ส่วนซูเปอร์มาร์เก็ตที่มีอำนาจซื้อก็สามารถเรียก rebate จากผู้ขายส่งข้าว (suppliers) เพิ่มขึ้น โดยไม่ต้องเพิ่มราคา
- อาจมีข้าวสารจากต่างประเทศทะลักเข้ามาในประเทศไทยโดยเฉพาะตามจังหวัดแถบชายแดนไทย-เขมร



...ขอขอบคุณ
ครับ...